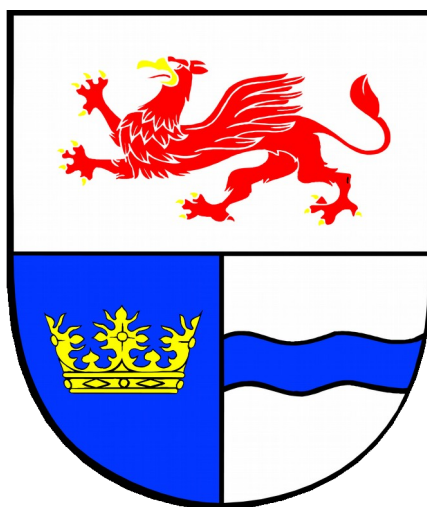


Załącznik  
do uchwały Nr XII/72/2015  
Rady Powiatu w Gryfinie  
z dnia 26 listopada 2015 r.

# **Informacja o stanie realizacji zadań oświatowych Powiatu Gryfińskiego w roku szkolnym 2014/2015**



Gryfino, październik 2015 r.

## 1. Zdania oświatowe Powiatu Gryfińskiego

Zdania oświatowe Powiatu Gryfińskiego wynikają w szczególności z postanowień:

- 1) ustawy z dnia 5 czerwca 1998 r. o samorządzie powiatowym (Dz. U. z 2013 r. poz. 595 z późn. zm.)
- 2) ustawy z dnia 7 września 1991 r. o systemie oświaty (Dz. U. z 2004 r. Nr 256, poz. 2572 z późn. zm.)
- 3) ustawy z dnia 26 stycznia 1982 r. Karta Nauczyciela (Dz. U. z 2014 poz. 191 z późn. zm.) oraz przepisów wykonawczych do tych ustaw.

W art. 4 ust. 1 ustawy o samorządzie powiatowym zapisano, że powiat wykonuje określone ustawami zadania publiczne o charakterze ponadgminnym, m.in. w zakresie edukacji publicznej. W przepisach ustawy o systemie oświaty ustawodawca wskazał, że do zadań własnych powiatu należy m.in. zakładanie i prowadzenie publicznych szkół podstawowych specjalnych i gimnazjów specjalnych, szkół ponadgimnazjalnych (...) oraz poradni psychologiczno-pedagogicznych, w tym poradni specjalistycznych udzielających dzieciom, młodzieży, rodzicom i nauczycielom pomocy psychologiczno-pedagogicznej.

Natomiast, w art. 5 ust. 7 ustawy o systemie oświaty wskazano, że do zadań organu prowadzącego szkołę lub placówkę należy w szczególności:

- 1) zapewnienie warunków działania szkoły lub placówki, w tym bezpiecznych i higienicznych warunków nauki, wychowania i opieki;
- 2) wykonywanie remontów obiektów szkolnych oraz zadań inwestycyjnych w tym zakresie,
- 3) zapewnienie obsługi administracyjnej, finansowej i organizacyjnej szkoły lub placówki;
- 4) wyposażenie szkoły lub placówki w pomoce dydaktyczne i sprzęt niezbędny do pełnej realizacji programów nauczania, programów wychowawczych, przeprowadzania sprawdzianów i egzaminów oraz wykonywania innych zadań statutowych.

Informacja Zarządu Powiatu w Gryfinie o stanie realizacji zadań oświatowych w roku szkolnym 2014/2015 jest przedstawiana Radzie Powiatu na podstawie znowelizowanej w marcu 2009 r. ustawy o systemie oświaty już po raz siódmy.

Podobnie jak w ubiegłych latach treść Informacji zgodna jest ze znaczeniem jej ustawowej nazwy. Zawiera ona dane będące podstawą raportów, analiz oraz sprawozdań, ale jej bezpośrednim zadaniem jest pełna i dokładna informacja o tym, w jaki sposób Powiat Gryfiński realizował swoje zadanie oświatowe w roku szkolnym, którego Informacja dotyczy.

W tym roku zachowano zakres i formę prezentowanych danych przyjęte w poprzedniej edycji. W Informacji posłużono się m.in. danymi z jesiennej i wiosennej edycji Systemu Informacji Oświatowej.

## **2. Stan organizacji szkół i placówek prowadzonych przez Powiat Gryfiński – charakterystyka jednostek**

Samorząd Powiatu Gryfińskiego w roku szkolnym 2014/2015 był organem prowadzącym dla pięciu jednostek oświatowych:

- 1) Zespołu Szkół Ponadgimnazjalnych Nr 2 w Gryfinie, w skład którego wchodzi:
  - II Liceum Ogólnokształcące,
  - Liceum Ogólnokształcące dla Dorosłych,
  - Technikum Zawodowe,
  - Zasadnicza Szkoła Zawodowa,
  - Policealna Szkoła Zawodowa.
- 2) Zespołu Szkół Ponadgimnazjalnych w Chojnie, w skład którego wchodzi:
  - Liceum Ogólnokształcące im. Bohaterów spod Siekier,
  - Liceum Ogólnokształcące dla Dorosłych im. Bohaterów spod Siekier,
  - Technikum Budowlane im. ppor. Ryszarda Kuleszy,
  - Technikum Zawodowe im. ppor. Ryszarda Kuleszy,
  - Zasadnicza Szkoła Zawodowa im. ppor. Ryszarda Kuleszy.
- 3) Zespołu Szkół Specjalnych w Nowym Czarnowie, w skład którego wchodzi:
  - Publiczna Szkoła Podstawowa Specjalna,
  - Publiczne Gimnazjum Specjalne,
  - Szkoła Specjalna Przystosowująca do Pracy.
- 4) Specjalnego Ośrodka Szkolno-Wychowawczego w Chojnie, w skład którego wchodzi:
  - Szkoła Podstawowa Specjalna,
  - Gimnazjum Specjalne,
  - Zasadnicza Szkoła Zawodowa Specjalna,
  - Szkoła Specjalna Przystosowująca do Pracy.
- 5) Poradni Psychologiczno-Pedagogicznej w Gryfinie z filią w Chojnie.

## 2.1. Szkolnictwo ponadgimnazjalne

Stan organizacji szkół był powiązany z planowanymi zadaniami rzeczowymi na rok szkolny 2014/2015 oraz zatwierdzonymi arkuszami organizacji pracy szkół i wyglądał w sposób zaprezentowany w tabeli 1.

Tabela 1: Stan organizacji szkół ponadgimnazjalnych w roku szkolnym 2014/2015

Wyszczególnienie		Liczba oddziałów	Liczba uczniów	w tym w klasach:			
				I	II	III	IV
<b>ZSP Nr 2 Gryfino</b>		<b>28</b>	<b>657</b>	<b>208</b>	<b>201</b>	<b>191</b>	<b>57</b>
1.	Liceum ogólnokształcące	6	145	40	51	54	-
2.	Technikum	10	219	60	46	56	57
3.	Zasadnicza szkoła zawodowa	9	210	85	65	60	-
4.	LO dla dorosłych	3	83	23	39	21	-
<b>92506574111-ZSP Chojna</b>		<b>29</b>	<b>757</b>	<b>212</b>	<b>211</b>	<b>265</b>	<b>69</b>
2.L liceum ogólnokształcące 1.	Technikum	10	274	68	59	78	69
3.	Zasadnicza szkoła zawodowa	7	180	57	63	60	-
4.	LO dla dorosłych	3	53	22	15	16	-
<b>Ogółem, w tym:</b>		<b>57</b>	<b>1 414</b>	<b>420</b>	<b>412</b>	<b>456</b>	<b>126</b>
<b>młodzież</b>		<b>51</b>	<b>1 278</b>	<b>375</b>	<b>358</b>	<b>419</b>	<b>126</b>
<b>dorośli</b>		<b>6</b>	<b>136</b>	<b>54</b>	<b>37</b>	<b>-</b>	<b>-</b>

Źródło: opracowanie własne na podstawie danych z SIO z 30.09.2014 r.

W roku szkolnym 2014/2015 struktura uczniów szkół dla młodzieży przedstawiała się następująco:

- w liceum ogólnokształcącym – 30,90% (2013/2014 – 35,82%)
- w technikum – 38,58% (2013/2014 – 37,38%;)
- w zasadniczej szkole zawodowej – 30,52% (2013/2014 – 26,80%)

Tabela 2: Stan organizacji szkół ponadgimnazjalnych w roku szkolnym 2013/2014

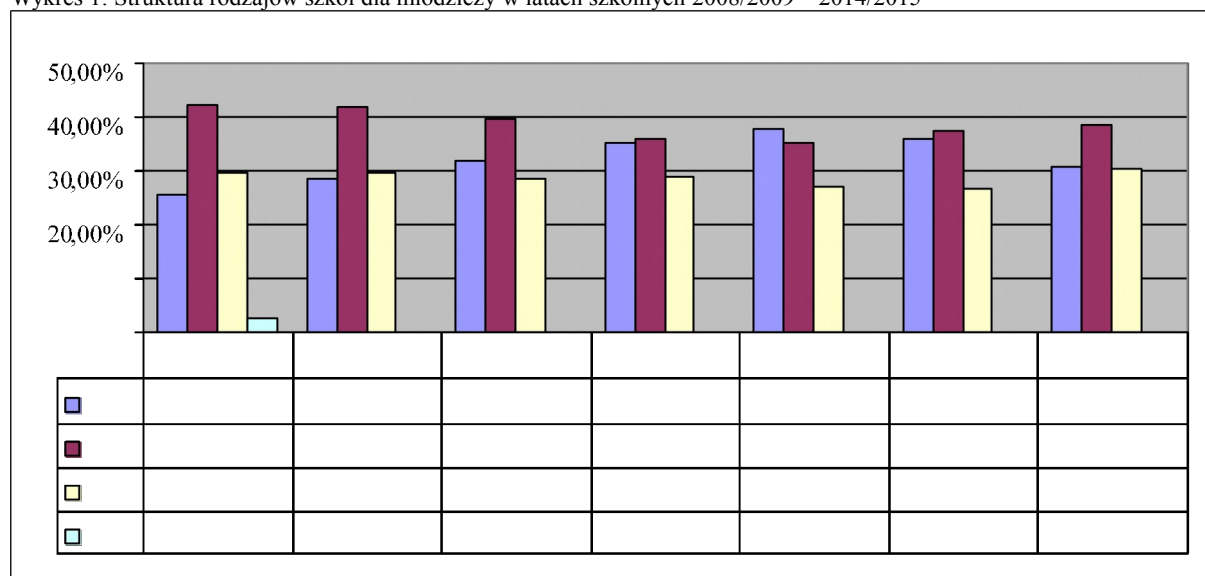
Wyszczególnienie		Liczba oddziałów	Liczba uczniów	w tym w klasach:			
				I	II	III	IV
1.27 <b>ZSP Nr 2 Gryfino</b>		Liceum ogólnokształcące	7	186	54	56	76
-2.	Technikum	11	245	59	59	62	65
3.	Zasadnicza szkoła zawodowa	7	181	85	64	32	-
4.	LO dla dorosłych	2	64	39	25	-	-
<b>ZS</b>	<b>32</b>	<b>854</b>	<b>263</b>	<b>279</b>	<b>248</b>	<b>64</b>	

<b>P Ch oj na</b>							
	1.	Liceum ogólnokształcące	11 319	90	113	116	-
	2.	Technikum	11	282	66	79	73
	3.	Zasadnicza szkoła zawodowa	8	197	70	68	59
	4.	LO dla dorosłych	2	56	37	19	-
		<b>Ogółem, w tym:</b>	<b>59</b>	<b>1 530</b>	<b>500</b>	<b>483</b>	<b>418</b>
		<b>młodzież</b>	<b>55</b>	<b>1 410</b>	<b>424</b>	<b>439</b>	<b>418</b>
		<b>dorośli</b>	<b>4</b>	<b>120</b>	<b>76</b>	<b>44</b>	<b>-</b>

Źródło: opracowanie własne na podstawie danych z SIO z 30.09.2013 r.

Porównując dane zawarte w tabelach 1 i 2, widać że nadal utrzymuje się tendencja spadkowa absolwentów gimnazjum, którzy wybierają kontynuację nauki w powiatowych szkołach ponadgimnazjalnych.

Wykres 1: Struktura rodzajów szkół dla młodzieży w latach szkolnych 2008/2009 – 2014/2015



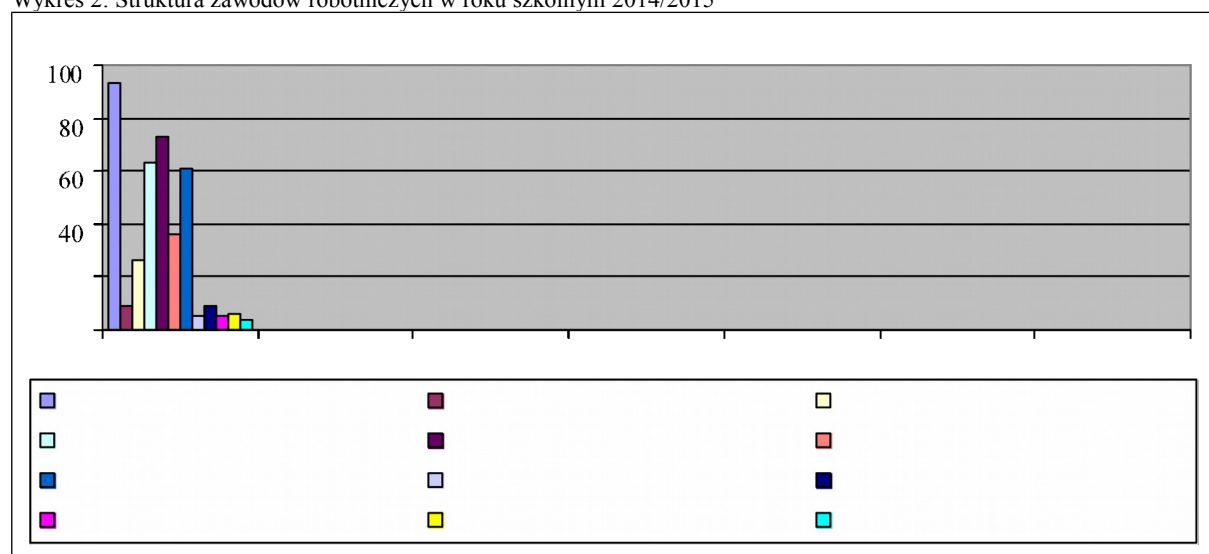
Źródło: opracowanie własne na podstawie danych z SIO

Jak pokazał nabór w roku szkolnym 2014/2015, spora część uczniów wybrała szkoły kształcące w zawodzie. Pomimo, że proporcje te ulegają ciągłym wahaniom – wzrastają lub maleją na przemian, w ostatnich dwóch latach daje się zauważyć korzystne zjawisko wyboru – przez absolwentów gimnazjów – szkół zawodowych i techników. W analizowanym roku szkolnym ponad 69% uczniów wybrało właśnie te szkoły.

W roku szkolnym 2014/2015 w zasadniczych szkołach zawodowych uczniowie kształcili się w dwunastu zawodach robotniczych:

- mechanik pojazdów samochodowych,
- elektromechanik,
- stolarz,
- monter zabudowy i robót wykończeniowych w budownictwie;
- sprzedawca,
- kucharz,
- fryzjer,
- cukiernik, piekarz,
- blacharz samochodowy,
- operator maszyn i urządzeń do obróbki plastycznej,
- ślusarz.

Wykres 2: Struktura zawodów robotniczych w roku szkolnym 2014/2015



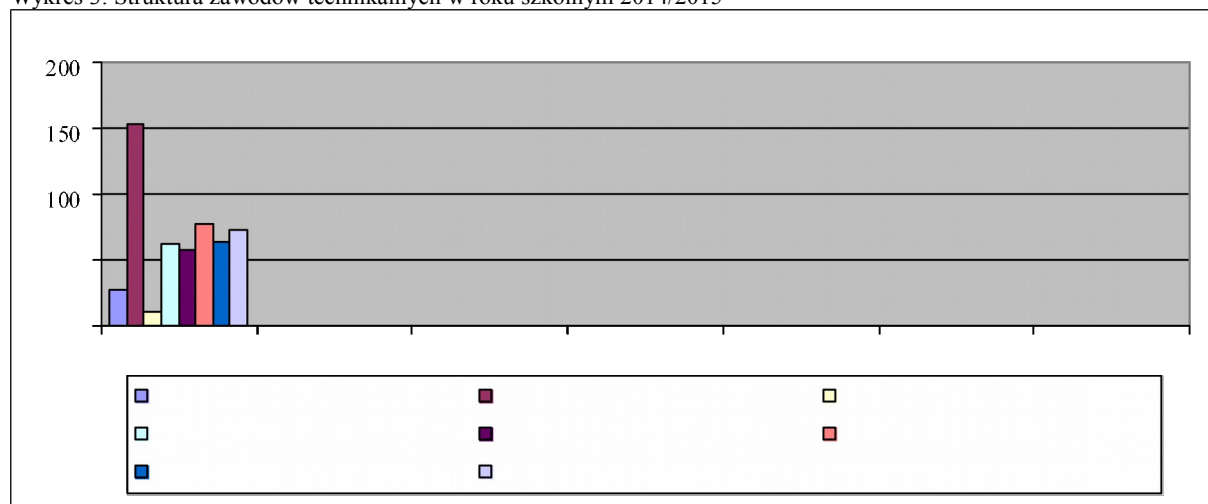
Źródło: opracowanie własne na podstawie danych z SIO

Natomiast kształcenie młodzieży w technikach odbywało się w ośmiu zawodach technikalnych:

- technik żywienia i gospodarstwa domowego,
- technik żywienia i usług gastronomicznych,
- technik organizacji usług gastronomicznych,
- technik elektryk,
- technik ekonomista,
- technik budownictwa,

- technik informatyk,
- technik hotelarstwa.

Wykres 3: Struktura zawodów technikalnych w roku szkolnym 2014/2015

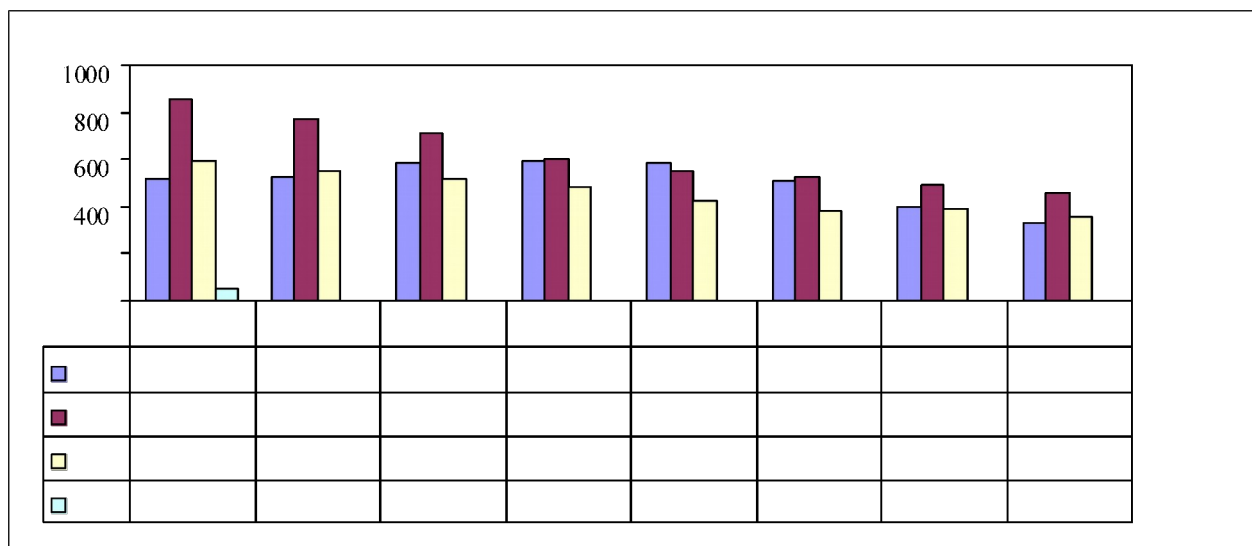


Źródło: opracowanie własne na podstawie danych z SIO

Dla porównania na wykresie 4 przedstawiono strukturę organizacji młodzieżowych szkół ponadgimnazjalnych w okresie ostatnich ośmiu lat szkolnych. Z porównania ogólnej liczby uczniów w latach 2008-2015 widać wyraźnie, że niezmiennie utrzymuje się tendencja spadkowa uczniów pobierających naukę w powiatowych szkołach ponadgimnazjalnych dla młodzieży:

- 2008/2009 – 2 020 uczniów
- 2009/2010 – 1 846 uczniów
- 2010/2011 – 1 816 uczniów
- 2011/2012 – 1 682 uczniów
- 2012/2013 – 1 556 uczniów
- 2013/2014 – 1 410 uczniów
- 2014/2015 – 1 286 uczniów
- 2015/2016 – 1 144 uczniów

Wykres 4: Liczba uczniów w latach szkolnych 2008/2009 – 2015/2016



Źródło: opracowanie własne na podstawie danych z SIO

## 2.2. Jednostki dla uczniów o specjalnych potrzebach edukacyjnych

System edukacji, zgodnie z art. 1 pkt 5 i 5a ustawy z dnia 7 września 1991 r. o systemie oświaty, zapewnia możliwość pobierania nauki we wszystkich typach szkół i placówek przez dzieci i młodzież niepełnosprawną oraz niedostosowaną społecznie, zgodnie

z indywidualnymi potrzebami rozwojowymi i edukacyjnymi oraz predyspozycjami.

Opieka nad uczniami niepełnosprawnymi jest realizowana poprzez umożliwienie zindywidualizowania procesu kształcenia, form i programów nauczania oraz zajęć rewalidacyjnych. O wyborze typu szkoły (specjalna, integracyjna, ogólnodostępna), w której dziecko niepełnosprawne będzie realizowało obowiązek szkolny i obowiązek nauki, decydują jego rodzice.

W powiecie gryfińskim funkcjonują typy placówek specjalnych, które są podzielone w następujący sposób:

- 1) w Zespole Szkół Specjalnych w Nowym Czarnowie:



- szkoła podstawowa dla dzieci upośledzonych w stopniu lekkim, umiarkowanym i znacznym oraz głębokim (grupy rewalidacyjno-wychowawcze),
  - gimnazjum dla dzieci z upośledzeniem w stopniu lekkim oraz umiarkowanym i znacznym,
  - szkoła przysposabiająca do pracy dla młodzieży z upośledzeniem w stopniu umiarkowanym i znacznym;
- 2) w Specjalnym Ośrodku Szkolno-Wychowawczy w Chojnie:
- szkoła podstawowa dla dzieci z upośledzeniem w stopniu lekkim oraz umiarkowanym i znacznym,
  - gimnazjum dla dzieci z upośledzeniem w stopniu lekkim oraz umiarkowanym i znacznym,
  - szkoła zawodowa specjalna dla młodzieży z upośledzeniem w stopniu lekkim,
  - szkoła przysposabiająca do pracy dla młodzieży z upośledzeniem w stopniu umiarkowanym i znacznym,
  - oraz internat dla uczniów spoza Chojny.

Tabela 3: Liczba uczniów w szkołach specjalnych w roku szkolnym 2014/2015

Wyszczególnienie		Liczba oddziałów/ zespołów	Liczba uczniów	w tym w klasach:					
				I	II	III	IV	V	VI
<b>ZSS w Nowym Czarnowie</b>		<b>8/4</b>	<b>56/12</b>	<b>11</b>	<b>17</b>	<b>16</b>	<b>1</b>	<b>4</b>	<b>7</b>
1.	Szkoła podstawowa	3	19	1	4	2	1	4	7
2.	Gimnazjum	3	27	7	10	10	-	-	-
3.	Szkoła przysposabiająca do pracy	2	10	3	3	4			
<b>89</b> <b>24</b> <b>20</b> <b>25</b> <b>85</b> <b>74.</b>	<b>Zespoły rewalidacyjno-wychowawcze</b>	<b>4</b>	<b>12</b>	<b>-</b>	<b>-</b>	<b>-</b>	<b>-</b>	<b>-</b>	<b>-</b>
1.11 <b>SOSW w Chojnie</b>		Szkoła podstawowa	3	26	1	2	3	8	5
72.	Gimnazjum	3	28	12	8	8	-	-	-
3.	Szkoła przysposabiająca do pracy	2	11	4	-	7	-	-	-
4.	Zasadnicza szkoła zawodowa	3	24	7	10	7	-	-	-
<b>Ogółem:</b>		<b>19/4</b>	<b>145/12</b>	<b>35</b>	<b>37</b>	<b>41</b>	<b>9</b>	<b>9</b>	<b>14</b>

Źródło: opracowanie własne na podstawie danych z SIO z 30.09.2014 r.

Tabela 4: Liczba uczniów w szkołach specjalnych w roku szkolnym 2013/2014

Wyszczególnienie		Liczba oddziałów/ zespołów	Liczba uczniów	w tym w klasach:					
				I	II	III	IV	V	VI
<b>ZSS w Nowym Czarnowie</b> <b>8/5</b>		<b>54/14</b>	<b>11</b>	<b>14</b>	<b>14</b>	<b>3</b>	<b>7</b>	<b>5</b>	
1.	Szkoła podstawowa	3	20	1	2	2	3	7	5
2.	Gimnazjum	5	34	10	12	12	-	-	-
3.	Zespoły rewalidacyjno-wychowawcze	5*	14	-	-	-	-	-	-
<b>SOSW w Chojnie</b>		<b>10</b>	<b>86</b>	<b>21</b>	<b>28</b>	<b>19</b>	<b>5</b>	<b>8</b>	<b>5</b>
1.	Szkoła podstawowa	3	27	-	4	5	5	8	5
2.	Gimnazjum	2	21	6	8	7	-	-	-
3.	Szkoła przysposabiająca do pracy	3	20	8	5	7	-	-	-

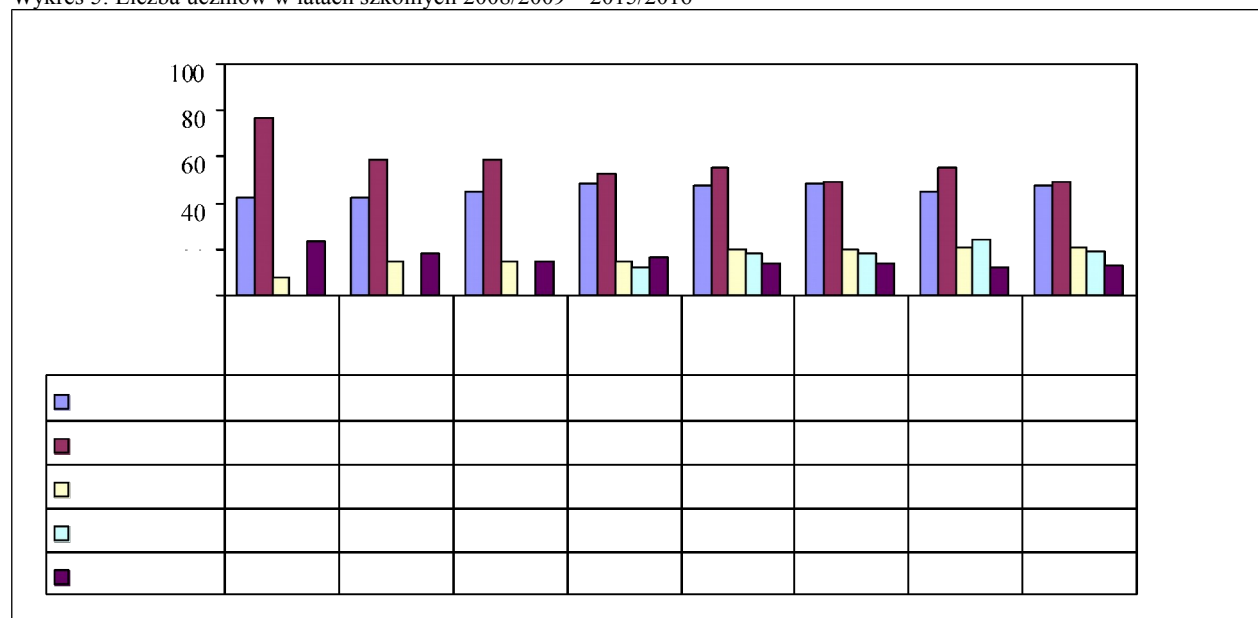
4.	Zasadnicza szkoła zawodowa	2	18	7	11	-	-	-	-
	<b>Ogółem:</b>	<b>18/5</b>	<b>140/14</b>	<b>32</b>	<b>42</b>	<b>33</b>	<b>8</b>	<b>15</b>	<b>10</b>

Źródło: opracowanie własne na podstawie danych z SIO z 30.09.2013 r.

W roku szkolnym 2014/2015 liczba uczniów w porównaniu do roku szkolnego 2013/2014 wzrosła ogółem o 3 uczniów.

Z porównania ogólnej liczby uczniów w latach 2008-2015 widać wyraźnie, że utrzymująca się tendencja spadkowa została zahamowana od roku 2011, głównie poprzez wprowadzenie nowych typów szkół (zasadniczej szkoły zawodowej oraz szkoły przysposabiającej do pracy), niemniej jednak liczba uczniów nie została całkowicie ustabilizowana. Dane z roku szkolnego 2015/2016 pokazują, że szkoły specjalne mogą ponownie mieć kłopoty z naborem uczniów.

Wykres 5: Liczba uczniów w latach szkolnych 2008/2009 – 2015/2016



Źródło: opracowanie własne na podstawie danych z SIO

Uczeń niepełnosprawny, zależnie od postępów w nauce, może mieć na każdym etapie edukacyjnym przedłużony rok nauki i może się kształcić w szkole podstawowej specjalnej do 18 roku życia, w gimnazjum specjalnym do 21 roku życia, w szkole ponadgimnazjalnej specjalnej do 24 roku życia i w grupach rewalidacyjno-wychowawczych do 25 roku życia.

### 2.3. System kierowania dzieci i młodzieży do szkół specjalnych lub ośrodków oraz do młodzieżowych ośrodków wychowawczych

Na wniosek rodzica uczniowie zamieszkali na terenie powiatu gryfińskiego są kierowani do wybranej szkoły specjalnej funkcjonującej w powiecie. Natomiast, jeżeli powiat właściwy ze względu na miejsce zamieszkania dziecka nie prowadzi szkoły specjalnej

lub ośrodka, odpowiednich ze względu na rodzaj niepełnosprawności, w tym stopień upośledzenia umysłowego, starosta tego powiatu kieruje dziecko do najbliższego powiatu prowadzącego taką szkołę lub ośrodek.

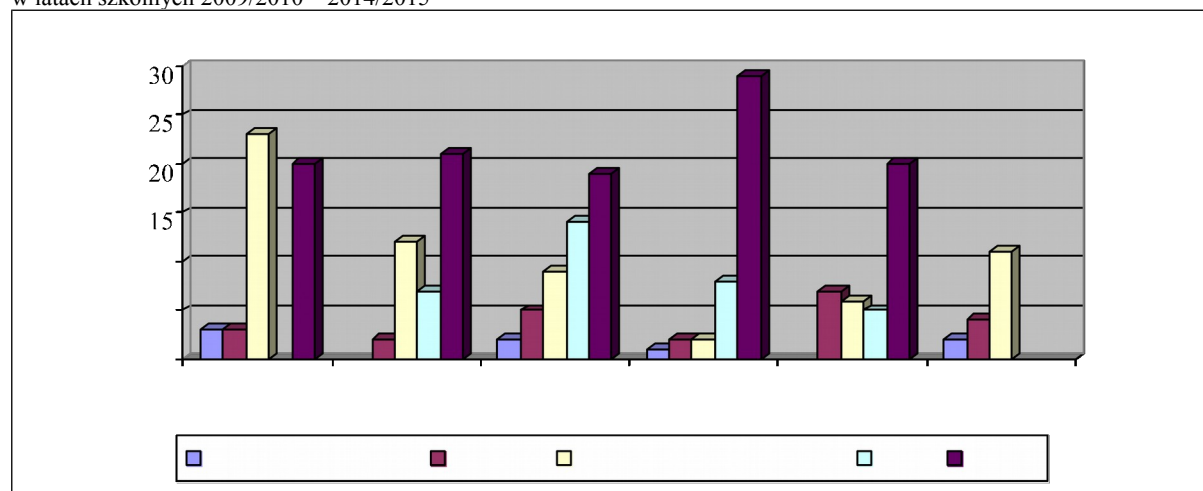
W roku szkolnym 2014/2015 wystawionych zostało 13 skierowań do szkół i ośrodków specjalnych uczniom zamieszkałym na terenie powiatu gryfińskiego.

Tabela 5: Liczba wydanych skierowań do szkół i ośrodków specjalnych na terenie innych powiatów

Płeć	Klasa	Szkoła/ośrodek	Miejscowość	Ilość osób
M	I	ZSZS nr 16 w SOSW nr 2	Szczecin	3
K	I	ZSZS nr 16 w SOSW nr 2	Szczecin	3
M	I	ZSZ w SOSW dla Dzieci niesłyszących	Szczecin	1
K	I	ZSZ nr 2 w SOSW nr 1 dla Dzieci Niepełnosprawnych Ruchowo	Police	1
K	I	LO w SOSW nr 1 dla Dzieci Niepełnosprawnych Ruchowo	Police	1
K	I	LO w SOSW dla Dzieci Słabo Słyszących	Szczecin	2
<b>Ogółem szkoły ponadgimnazjalne</b>				<b>11</b>
M	I	G nr 47 w ZSS nr 9	Szczecin	1
M	I	G w SOSW dla Dzieci niesłyszących	Szczecin	1
K	III	G w SOSW Zespół Placówek Specjalnych	Szerzawy	1
M	III	G w SOSW Zespół Placówek Specjalnych	Szerzawy	1
<b>Ogółem gimnazja:</b>				<b>4</b>
M	III	SP nr 25 w ZSS nr 9	Szczecin	1
K	IV	SP nr 10 w SOSW nr 1 dla Dzieci Niepełnosprawnych Ruchowo	Police	1
<b>Ogółem szkoły podstawowe:</b>				<b>2</b>

Źródło: opracowanie własne na podstawie danych WEKSiT

Wykres 6: Liczba skierowań uczniów do szkół i placówek specjalnych poza powiatem oraz MOS i MOW w latach szkolnych 2009/2010 – 2014/2015



Źródło: opracowanie własne na podstawie danych WEKSiT

Nieletni, wobec którego sąd rodzinny zastosował środek wychowawczy w postaci umieszczenia w młodzieżowym ośrodku wychowawczym lub młodzieżowym ośrodku socjoterapii (postanowienia wydawano do końca 2011 r.) kierowany jest do ośrodka wskazanego przez Ośrodek Rozwoju Edukacji w Warszawie – przez starostę właściwego ze względu na miejsce zamieszkania nieletniego – a w przypadku braku miejsca zamieszkania

– starostę właściwego ze względu na miejsce pobytu nieletniego. W roku szkolnym 2014/2015 wydano skierowania do: MOW – 25 (w tym 19 skierowań nieletnim) oraz MOS – 3 (w tym 1 skierowanie nieletniemu).

Od 2012 roku do młodzieżowych ośrodków socjoterapii nieletni kierowani są na podstawie wniosku rodziców oraz orzeczenia o potrzebie kształcenia specjalnego z uwagi na niedostosowanie społeczne lub zagrożenie niedostosowaniem społecznym. W roku szkolnym 2014/2015 wydano 12 skierowań na wnioski rodziców (wszystkie osobom nieletnim).

## 2.4. Jednostki prowadzone przez inne podmioty niż samorząd

Na podstawie art. 82 ust. 1 ustawy z dnia 7 września 1991 r. o systemie oświaty, prowadzona jest ewidencja szkół i placówek niepublicznych, działających na terenie powiatu. Ewidencja obejmuje szkoły ponadgimnazjalne, placówki oświatowo-wychowawcze oraz placówki kształcenia ustawicznego.

Jednostki oświatowe prowadzone przez inne podmioty otrzymują od powiatu dotacje. Szkoły niepubliczne o uprawnieniach szkół publicznych otrzymują na każdego ucznia dotację z budżetu powiatu, w wysokości równej 50% ustalonych w budżecie powiatu wydatków bieżących przewidzianych na jednego ucznia w szkołach tego samego typu i rodzaju prowadzonych przez Powiat Gryfiński. W przypadku braku na terenie powiatu szkoły publicznej danego typu i rodzaju, podstawą do ustalenia dotacji są wydatki bieżące ponoszone przez najbliższy powiat na prowadzenie szkoły publicznej danego typu lub rodzaju. Warunkiem udzielenia dotacji z budżetu powiatu jest złożenie informacji o planowanej liczbie uczniów nie później niż do dnia 30 września roku poprzedzającego rok udzielenia dotacji.

Organ dotujący ustala w każdym roku wysokość miesięcznej stawki dotacji na jednego ucznia, w zależności od typu szkoły.

Tabela 6: Rodzaje szkół prowadzonych przez podmioty niepubliczne – stawki dotacji

Typ szkoły	Stawki dotacji na 1 ucznia miesięcznie (w zł)					
	2010 r.	2011 r.	2012 r.	2013 r.	2014 r.	2015 r.
liceum ogólnokształcące dla dorosłych	78,07	78,31	93,93	104,34	100,79	94,10
uzupełniające liceum ogólnokształcące dla dorosłych	101,20	104,57	104,89	132,94	-	-
szkoła policealna dla dorosłych	103,03	78,31	93,93	115,70	-	-
zasadnicza szkoła zawodowa dla młodzieży	-	-	-	-	519,81	538,05

Źródło: opracowanie własne na podstawie danych WEKSiT

Organy prowadzące szkoły składają każdego miesiąca informację o faktycznej liczbie uczniów, ustaloną na podstawie dokumentacji przebiegu nauczania, co stanowi podstawę do naliczenia oraz przekazania transzy dotacji.

Tabela 7: Liczba słuchaczy w szkołach niepublicznych w roku szkolnym 2014/2015

Nazwa szkoły		Liczba oddziałów	Liczba słuchaczy	w tym w klasach:		
				I	II	III
1.	Prywatne Liceum Ogólnokształcące w Gryfinie	3	33	3	8	22
2.	Niepubliczna Zasadnicza Szkoła Zawodowa w Trzeńsku Zdrój	2	21	12	9	-
<b>Ogółem</b>		<b>5</b>	<b>54</b>	<b>15</b>	<b>17</b>	<b>22</b>

Źródło: opracowanie własne na podstawie danych z SIO z 30.09.2014 r.

W roku szkolnym 2014/2015 dotację z budżetu Powiatu Gryfińskiego otrzymywały następujące szkoły:

Tabela 8: Dotacje podmiotowe z budżetu dla szkół niepublicznych

Nazwa szkoły		Dotacja roczna (w zł)	
		2014 r.	2015 r. – planowane wykonanie
1.	Prywatne Liceum Ogólnokształcące w Gryfinie	42 835,75	25 689,30
2.	Liceum Ogólnokształcące dla Dorosłych „Eduktor” w Gryfinie	18 545,36	-
3.	Niepubliczna Zasadnicza Szkoła Zawodowa w Trzeńsku Zdrój	80 050,54	88 778,25
<b>Ogółem</b>		<b>141 431,65</b>	<b>114 467,55</b>

Źródło: opracowanie własne na podstawie sprawozdań budżetowych

## 2.5. Poradnictwo psychologiczno-pedagogiczne

W powiecie gryfińskim funkcjonuje Poradnia Psychologiczno-Pedagogiczna w Gryfinie z filią w Chojnie.

Poradnia udziela dzieciom, młodzieży, rodzicom i nauczycielom pomocy psychologiczno-pedagogicznej, a także pomocy uczniom w wyborze kierunku kształcenia i zawodu. Placówka realizuje swoje zadania poprzez diagnozę, konsultację, terapię, psychoedukację, doradztwo, mediacje, interwencje w środowisku ucznia, działalność profilaktyczną i informacyjną.

Poradnia prowadzi również od roku 2014 zajęcia wczesnego wspomaganie rozwoju dziecka. Zajęcia organizowane są na podstawie przepisów rozporządzenia Ministra Edukacji Narodowej z dnia 11 października 2013 r. w sprawie organizowania wczesnego wspomaganie rozwoju dzieci.

Rozporządzenie określa warunki organizowania wczesnego wspomaganie rozwoju dzieci, mającego na celu pobudzenie psychoruchowego i społecznego rozwoju dziecka, od chwili wykrycia niepełnosprawności do podjęcia nauki w szkole.

### 2.5.1. Formy i obszary pomocy pedagogiczno-psychologicznej

Tabela 9: Poradnie psychologiczno-pedagogiczne – liczba orzeczeń wydanych przez zespoły orzekające

Orzeczenia	2014/2015	2013/2014
niesłyszący, słabo słyszący	12	9
niepełnosprawność ruchowa	29	27
upośledzenie umysłowe w stopniu lekkim	62	47
upośledzenie umysłowe w stopniu umiarkowanym lub znacznym	22	18
sprzężone niepełnosprawności	14	10
orzeczenia o braku potrzeby, uchylające i odmowne	22	17
do nauczania indywidualnego	105	101
zagrożenie niedostosowaniem społecznym, niedostosowani społecznie	26	17
rewalidacja głęboko upośledzonych umysłowo	7	6
<b>Razem</b>	<b>299</b>	<b>252</b>

Źródło: opracowanie własne na podstawie danych PPP w Gryfinie

Tabela 10: Poradnie psychologiczno-pedagogiczne – liczba wydanych opinii

Opinia w sprawie	2014/2015				2013/2014			
	przedszkole	szkoła podstawowa	gimnazjum	szkoła ponadgimnazjalna	przedszkole	gimnazjum/szkoła podstawowa	szkoła ponadgimnazjalna	
wcześniejszego przyjęcia dziecka do szkoły podstawowej oraz odroczenia rozpoczęcia spełniania obowiązku szkolnego	115	-	-	-	94	-	-	-
dostosowania wymagań edukacyjnych do indywidualnych potrzeb ucznia	-	93	19	1	-	121	23	2
zwolnienia ucznia z wadą słuchu lub z głęboką dysleksją rozwojową z nauki drugiego języka obcego	-	-	-	-	-	-	-	-
udzielenia zezwolenia na indywidualny program lub tok nauki	-	7	7	7	-	6	1	3
przyjęcie ucznia gimnazjum do oddziału przysposabiającego do pracy	-	4	-	-	-	9	-	
9618--11941 przyjęcia do klasy I szkoły ponadgimnazjalnej kandydata z problemami zdrowotnymi, ograniczającymi możliwości wyboru kierunku kształcenia ze względu na stan zdrowia	-	-	3	-	-	-	2	-
o potrzebie wczesnego wspomaganie rozwoju - przystąpienia ucznia do egzaminu zewnętrznego w warunkach i formie dostosowanych do indywidualnych potrzeb psychofizycznych ucznia	26	-	-	-	13	-	-	-
w sprawie objęcia pomocą psych.-ped. w placówce	42	131	8		33	160	8	-
inne opinie	9	13	8	2	1	7	33 1	
informacje o wynikach diagnozy	6	12	7	1	1	7	10	1
	<b>Razem</b>	<b>198</b>	<b>352</b>	<b>74</b>	<b>11</b>	<b>142</b>	<b>420</b>	<b>90</b>

8

Źródło: opracowanie własne na podstawie danych PPP w Gryfinie

Tabela 11: Poradnie psychologiczno-pedagogiczne – funkcjonowanie poradni

22,6	2014/2015	2013/2014
Liczba etatów administracji i obsługi <sup>22,7</sup>	5,25	5,05
Liczba etatów pedagogicznych		
Liczba dzieci i młodzieży korzystających z poradni <b>na każdy 1000_ uczniów</b> objętych opieką, w tym:	<b>785</b>	<b>442</b>
1. Liczba diagnoz zakończonych wydaniem opinii, orzeczenia lub informacji	134	96
2. Liczba badań przesiewowych	33	16
3. Liczba uczniów objętych systematyczną terapią	36	17
4. Liczba uczniów którym udzielono porady lub korzystali z zajęć prowadzonych w szkołach przez pracowników poradni	582	313
Liczba opinii i orzeczeń na etat pedagogiczny (z wyłączeniem etatu dyrektora i kierownika filii)	45	44
Liczba rodziców i nauczycieli objętych zajęciami profilaktycznymi, szkoleniowymi, poradami i konsultacjami na etat pedagogiczny	210	177
Liczba dzieci objętych wczesnym wspomaganie rozwoju	16	10

Źródło: opracowanie własne na podstawie danych PPP w Gryfinie

Tabela 12: Poradnie psychologiczno-pedagogiczne - wczesne wspomaganie rozwoju dziecka

	2014/2015	2013/2014
Liczba dzieci	16	10
Średnia liczba godzin zajęć pedagogicznych na jedno dziecko miesięcznie	5,5	4,8
Średnia liczba godzin zajęć rehabilitacji ruchowej na jedno dziecko miesięcznie	2	1,6

Źródło: opracowanie własne na podstawie danych PPP w Gryfinie

## 2.5.2. Pozostałe działania poradni

### 1) Zajęcia prowadzone dla uczniów w szkole:

	Gryfino	Chojna	Razem
Liczba przeprowadzonych zajęć	136	64	<b>200</b>
Liczba uczniów, którzy uczestniczyli w zajęciach	2 738	1 275	<b>3 995</b>

Tematyka, rodzaj zajęć:

- grupowe aktywizujące do wyboru zawodu,
- z zakresu profilaktyki uzależnień,
- związane z trudnościami adaptacyjnymi.

## 2) Szkolenia/warsztaty/prelekcje dla rodziców:

	Gryfino	Chojna	Razem
Liczba przeprowadzonych zajęć	19	20	<b>39</b>
Liczba rodziców, którzy uczestniczyli w zajęciach	228	207	<b>435</b>

Tematyka, rodzaj zajęć m.in.:

- Jestem dobrym rodzicem
- Jak pomóc dziecku przeżyć rozwód rodziców
- Jak rozmawiać z dzieckiem
- Zaburzenia mowy a dojrzałość szkolna
- Moje dziecko jest samodzielne
- I ty będziesz dobrze czytać i pisać
- Jak radzić sobie ze złością własną i dziecka
- Co mogę zrobić, aby moje dziecko było silne i zdrowe
- Jak motywować dziecko do nauki
- Jak z miłością i szacunkiem wyznaczać dziecku granice

## 3) Szkolenia/warsztaty/prelekcje dla nauczycieli:

	Gryfino	Chojna	Razem
-113Liczba przeprowadzonych zajęć	<b>10</b>	-	<b>10</b>
113 Liczba osób, które uczestniczyły w zajęciach			

Tematyka zajęć, m.in.:

- Zaburzenia mowy a dojrzałość szkolna
- Trening twórczości
- Wpływ zaburzeń mowy na karierę szkolną dziecka
- Diagnostowanie ryzyka dysleksji
- Dostosowanie wymagań edukacyjnych do indywidualnych potrzeb uczniów ze specyficznymi trudnościami w uczeniu się.
- Uczeń słabo słyszający i słabo widzący w szkole masowej.

Ponadto, w ramach zrealizowanego projektu pn. „Bezpośrednie wsparcie rozwoju szkół poprzez zmodernizowany system doskonalenia nauczycieli w powiecie gryfińskim” w 35



placówkach dla 330 nauczycieli i 30 dyrektorów przeprowadzono 480 godzin szkoleń oraz zorganizowano cztery sieci współpracy i samokształcenia dla 94 nauczycieli, w tym 30 dyrektorów.

### 3. Baza do działalności oświatowej

#### 3.1. Warunki kształcenia

Współczesną szkołę charakteryzuje poziom wyposażenia w środki techniczne do nauki i wzajemnego informowania. Szkoły są wyposażone w pracownie komputerowe. Zgodnie ze standardami i wymogami technicznymi dyrektorzy jednostek oświatowych starają się wymieniać sprzęt komputerowy.

Tabela 13: Baza do działalności oświatowej – Pomieszczenia

Wyszczególnienie		Liczba				Powierzchnia w m <sup>2</sup>			
		Szkoła: ZSS	SOSW	ZSP Chojna	ZSP 2 Gryfino	ZSS	SOSW	ZSP Chojna	ZSP 2 Gryfino
Sale lekcyjne		11	9	53	18 207	338	2 519	936	
Pracownie	ogółem	3	1	44	5	54	29	2 129	260
	komputerowe	1	1	5	3	17	29	230	156
	językowe			4	2			160	104
Świetlice		1	4		1	44	127		177
Pomieszczenia do prowadzenia zajęć wychowania fizycznego	sala gimnastyczna o wymiarach mniejszych niż 36m x 18m do 24m x 12m lub o powierzchni mniejszej niż 648 m <sup>2</sup> i równej lub większej niż 288 m <sup>2</sup>				1				558
	sala gimnastyczna o wymiarach mniejszych niż 24m x 12m do 18m x 9m lub o powierzchni mniejszej niż 288 m <sup>2</sup> i równej lub większej niż 162 m <sup>2</sup>			2			430		
	sala o powierzchni mniejszej niż 162 m <sup>2</sup>		1				143		

Źródło: opracowanie własne na podstawie danych otrzymanych ze szkół

Tabela 14: Baza do działalności oświatowej – Gabinety

Rodzaj gabinetu	Szkoła/ placówka
-----------------	------------------

	ZSP Chojna	ZSP 2 Gryfino	ZSS	SOSW	PPP
Gabinet profilaktyki zdrowotnej i pomocy przedlekarskiej	1	1	1	1	0
Gabinet psychologa	1			1	4
Gabinet pedagoga	2	1		1	10
Gabinet logopedy			1	1	4

Źródło: opracowanie własne na podstawie danych otrzymanych ze szkół

Tabela 15: Baza do działalności oświatowej – Wyposażenie

Rodzaj wyposażenia			Szkoła/ placówka				
			ZSP Chojna	ZSP 2 Gryfino	ZSS	SOSW	PPP
Komputery do użytku uczniów	ogółem		147	66	11	27	
	w pracowniach komputerowych		84	62	8	19	
	w bibliotece		6	4		4	
	pozostałe		46		4	14 31	
Diaskopy (rzutniki przeźroczy)			1			5	2
Kamery video			1	3		1	
Odtwarzacze DVD			7	5	1	2	
Magnetowidy			9	6	1	3	2
Telewizory z przekątną ekranu co najmniej 28"			3	9	2	5	
Projektory multimedialne			7	5	2	2	4
591Kserografy			5		2		2
Tablice interaktywne <sup>10</sup>			2			4	1
Prenumerowane tytuły dzienników i czasopism							

Źródło: opracowanie własne na podstawie danych otrzymanych ze szkół

Tabela 16: Baza do działalności oświatowej – Internaty

Wyszczególnienie		2014/2015			W poprzednim roku szkolnym średniorocznie		
		ZSP 2 Gryfino	SOSW	ZSP Chojna	ZSP 2 Gryfino	SOSW	
uczniowie korzystający	szkół podstawowych						
	gimnazjów					1	
	liceów ogólnokształcących	16	28		10	22	
	zasadniczych szkół zawodowych	12	15		18	8	
	techników i średnich szkół zawodowych	11		5	20		
	młodociani nie będący uczniami - kursy	24	0		7	0	
Ogółem		56	67	48	40	51	48
Liczba miejsc w internacie/ośrodku		60	87	48			

Źródło: opracowanie własne na podstawie danych z SIO z 30 września 2014 r.

W dwóch szkołach ponadgimnazjalnych oraz w SOSW w Chojnie funkcjonują internaty wraz ze stołówkami, z których korzystają uczniowie oraz pracownicy. Natomiast w ZSS w Nowym Czarnowie uczniowie mają zapewniony ciepły posiłek.

Tabela 17: Baza do działalności oświatowej – Średnia dzienna liczba posiłków

Wyszczególnienie	Liczba korzystających z posiłków			
	ZSP Chojna	ZSP 2 Gryfino	SOSW	ZSS
śniadanie	41	82	47	
drugie śniadanie/podwieczorek	0	0	55	
obiad	48	96	98	
niepełny obiad	0	0	0	20
kolacja	41	82	47	

Źródło: opracowanie własne na podstawie danych z SIO z 30 września 2014 r.

Dyrektor każdej jednostki oświatowej jest zobowiązany co najmniej raz w roku do dokonania kontroli obiektów należących do szkoły lub placówki pod kątem zapewnienia bezpiecznych i higienicznych warunków korzystania z tych obiektów. Z ustaleń kontroli sporządza się protokół, który podpisują osoby biorące w niej udział. Kopię protokołu dyrektor przekazuje organowi prowadzącemu.

Jednostki oświatowe są także regularnie kontrolowane przez upoważnione do tego instytucje państwowe tj. Państwowego Wojewódzkiego Inspektora Sanitarnego, Powiatowego Komendanta Państwowej Straży Pożarnej. Po kontroli jednostki oświatowej przez każdą z tych instytucji, w przypadku stwierdzenia konieczności poprawy stanu bieżącego, organ kontrolujący wydaje decyzję zobowiązującą dyrektora szkoły lub placówki do usunięcia nieprawidłowości. Nieprawidłowości wykazane w protokołach są na bieżąco usuwane w ramach środków finansowych zaplanowanych w budżecie jednostki.

Zgodnie z § 41 ust. 1 pkt 4 rozporządzenia Ministra Edukacji Narodowej i Sportu z dnia 31 grudnia 2002 r. w sprawie bezpieczeństwa i higieny w publicznych i niepublicznych szkołach i placówkach (Dz. U. z 2003 r. Nr 6 poz. 69 z późn. zm.) o każdym wypadku osoby pozostającej pod opieką szkoły lub placówki, dyrektor jednostki oświatowej zawiadamia niezwłocznie organ prowadzący.

### 3.2. Inwestycje, modernizacje, remonty w jednostkach oświatowych

Stan techniczny i funkcjonalność budynków oświatowych oraz urządzeń sportowo-rekreacyjnych uznać należy za dobry, co jest rezultatem nakładów finansowych czynionych od kilku lat na poprawę substancji budowlanej dla sprawności technicznej oraz optymalizacji kosztów eksploatacji. W okresie sprawozdawczym czyniono stałe działania dla poprawy bazy lokalowej oświaty, w tym m.in. wyposażano jednostki w sprzęt szkolny i pomoce dydaktyczne.

Remonty i inwestycje wykonane w szkołach i placówkach oświatowych w roku szkolnym 2014/2015:

**1) Zespół Szkół Ponadgimnazjalnych Nr 1 w Chojnie:**

- w budynkach szkolnych:
  - montaż nowych tablic do koszykówki w sali gimnastycznej bud. nr 1
  - naprawa pokrycia dachu sali gimnastycznej bud. nr 1
  - montaż wykładziny PCV na korytarzu I piętra bud. nr 1
  - malowanie klatki schodowej oraz bram wjazdowych na pracownie szkolne
  - montaż stanowisk egzaminacyjnych na pracowni gastronomicznej w bud. nr 2
  - wykonanie części izolacji pionowej w bud. nr 1
  - montaż monitoringu zewnętrznego przy pracowniach szkolnych
  - remont sal 2, 31, 36, 41, 47
  - montaż wentylacji mechanicznej w toaletach
  - wykonanie instalacji ciepłej wody w bud. nr 1
- w budynku internatu:
  - naprawa pokrycia dachu na budynku
  - remont generalny części mieszkalnej internatu
  - wymiana uszkodzonych płytek przy wejściach głównych do budynku
  - remont mieszkania z przeznaczeniem na pokoje internackie
  - montaż wentylacji mechanicznej w toaletach
- stołówka:
  - malowanie części jadalni
- teren wokół szkoły:
  - montaż ławek zewnętrznych przy bud. nr 1
  - wykonanie chodnika przed budynkiem internatu
  - montaż stojaków rowerowych przy boisku wielofunkcyjnym
  - regulacja chodnika przy pracowniach szkolnych
  - montaż ławek za budynkiem internatu

Wykonane remonty i prace konserwatorskie – **98 219 zł**

**2) Zespół Szkół Ponadgimnazjalnych Nr 2 w Gryfinie:**

- w budynku szkolnym:
  - wykonano naprawę i częściową wymianę rynien i rur spadowych
  - zdjęto wybrzuszoną glazurę wraz z podłożem klejowym ze ścian w kabinach i przedsionkach łazienek uczniowskich na III, II, I piętrze

- wykonano remont gabinetu pielęgniarki (wymiana oświetlenia, starej instalacji elektrycznej aluminiowej, położenie gładzi na ścianach i suficie oraz pomalowanie, położenie kafli na podłodze)
- wykonano konserwację hydrantów wewnętrznych i próbę ciśnienia węży
- zamontowano podgrzewacze przepływowe w pracowni gastronomicznej na egzaminy zawodowe
- zamontowano tablicę wyników sportowych w sali gimnastycznej
- w budynku internatu:
  - usunięto awarię na instalacji ciepłej wody i c.o. w łazienkach w łączniku budynku internatu ze stołówką
  - wykonano remont i częściową modernizację pracowni elektrycznej
  - wykonano renowację stołów w pracowni elektrycznej
  - wykonano przegrody między stanowiskami uczniowskimi na egzaminy zawodowe
  - wykonano konserwację hydrantów wewnętrznych i próbę ciśnienia węży
  - montaż wyłącznika głównego prądu
- stołówka:
  - usunięto awarię wod.-kan. i c.o. w kanałach pod podłogą kuchni i pomieszczeń socjalnych
- teren wokół szkoły:
  - wykonano podcinkę drzew

Wykonane remonty i prace konserwatorskie – **109 875 zł**

### 3) **Specjalny Ośrodek Szkolno-Wychowawczy w Chojnie:**

- w budynku szkolnym:
  - rozbudowa monitoringu w budynku szkoły (5 kamer)
  - naprawa oświetlenia w budynku szkoły
  - remont bieżący sali gimnastycznej – drobne naprawy
  - naprawy zmywarki, serwis kserokopiarki, windy, kotłowni
  - naprawy kotłowni olejowej
  - naprawy komputerów z pracowni komputerowej i biblioteki szkolnej
  - wymiana okna w auli szkolnej
  - wymiana płytek w holu szkoły
  - wymiana wykładziny PCV w 4 klasach
  - gruntowny remont gabinetu M. Montessori (malowanie ścian, wymiana grzejnika oraz drzwi)
  - zakup programów do tablic multimedialnych, rzutnika multimedialnego, kserokopiarki, pamięci DDR

- w budynku internatu:
  - zakup kocy do wszystkich łóżek
  - remonty bieżące pomieszczeń
- teren szkoły:
  - utwardzenie terenu kostką bazaltową z przeznaczeniem na postój pojazdów (5 miejsc)
  - zakończenie remontu dziedzińca szkoły, utwardzenie terenu kostką bazaltową po obu stronach podjazdu (2 miejsca parkingowe)
  - remont nawierzchni chodnika – wymiana od ul. Szkolnej do dziedzińca Ośrodka (ok.100 m)
  - wykonanie chodnika z internatu do bramy głównej
  - budowa podjazdu dla niepełnosprawnych

Wykonane remonty i prace konserwatorskie – **42 432 zł**

#### 4) Zespół Szkół Specjalnych w Nowym Czarnowie:

- w budynku szkolnym: przeprowadzono drobne prace konserwatorskie (naprawa ławek i krzesełek oraz spłuczek, wymiana zaworów, zawieszanie tablic korkowych i półek, oznakowanie żółtą taśmą drzwi, progów i schodów ze względów bezpiecznego poruszania się osób niedowidzących)
- teren szkoły: porządkowanie terenu wokół budynków (sadzenie kwiatów, krzewów, drzewek, montowanie pergoli, konserwacja drewnianych ławek, huśtawek, zamontowanie piaskownicy). Zagospodarowanie i uporządkowanie terenu przeznaczonego na szkolne boisko sportowo-rekreacyjne

Wykonane prace konserwatorskie – **702 zł**

Niezależnie od przeprowadzonych prac remontowo-modernizacyjnych w jednostkach oświatowych, Wydział Remontów i Inwestycji, prowadził dodatkowe inwestycje w Zespole Szkół Ponadgimnazjalnych Nr 2 w Gryfinie:

- montaż windy dla osób niepełnosprawnych w budynku szkoły – wartość zadania **263 449 zł**
- oraz ocieplenie stropodachu na budynku stołówki oraz łącznika do internatu – wartość zadania **64 528 zł**

#### 4. Kadra pedagogiczna i niepedagogiczna

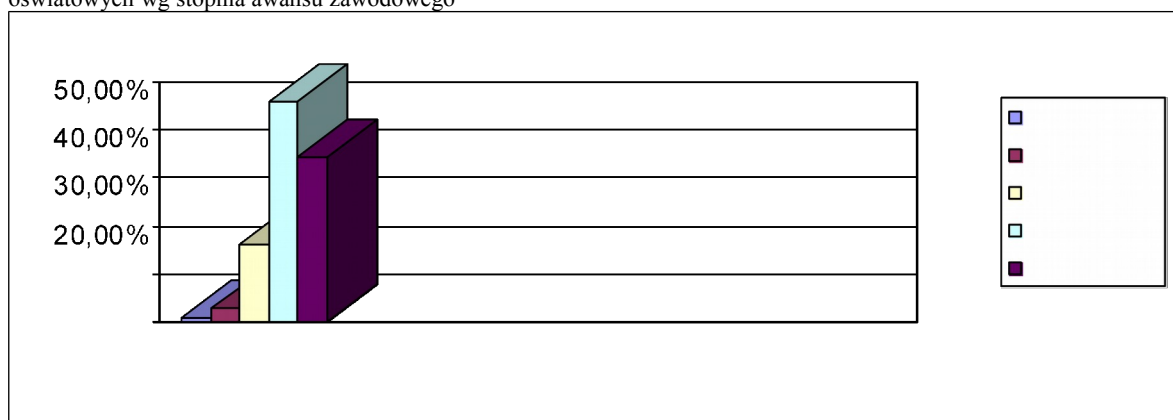
#### 4.1. Struktura zatrudnienia nauczycieli

Dane przedstawione w kolejnych tabelach i wykresach zawierają informacje wykazane przez szkoły i placówki oświatowe w Systemie Informacji Oświatowej według stanu na dzień 30 września.

W roku szkolnym 2014/2015 było zatrudnionych 236 nauczycieli na 214,95 etatach, z czego 34,44% posiadało stopień awansu zawodowego nauczyciela dyplomowanego, 45,75% posiadało stopień awansu zawodowego nauczyciela mianowanego.

Nauczyciele kontraktowi stanowili 16,08%, stażyści – 2,73%, zaś 1,00% zatrudnionych nauczycieli nie posiadało stopnia awansu zawodowego

Wykres 7: Procent ogółu zatrudnionych nauczycieli zatrudnionych w roku szkolnym 2014/2015 w szkołach i placówkach oświatowych wg stopnia awansu zawodowego



Źródło: opracowanie własne na podstawie danych z SIO

Tabela 18: Liczba pracowników pedagogicznych w roku szkolnym 2014/2015

Wyszczególnienie	Liczba osób	Liczba etatów					
		Ogółem etaty	bez stopnia	stażysta	kontraktowy mianowany	dyplomowany	
ZSP w Chojnie	71	66,91	0,00	2,00	11,00	23,27	30,64
ZSP Nr 2 w Gryfinie	65	60,22	0,00	0,00	6,70	39,36	14,16
ZSS w Nowym Czarnowie	30	24,51	0,11	0,00	6,00	15,90	2,50
SOSW w Chojnie	46	40,61	2,05	3,87	6,36	14,11	14,22
PPP w Gryfinie	24	22,70	0,00	0,00	4,50	5,70	12,50
<b>Ogółem</b>	<b>236</b>	<b>214,95</b>	<b>2,16</b>	<b>5,87</b>	<b>34,56</b>	<b>98,34</b>	<b>74,02</b>

Źródło: opracowanie własne na podstawie danych z SIO z 30 września 2014 r.

W powyższej tabeli:

- a) uwzględniono wymiar etatów pracowników pedagogicznych wykonujących w roku szkolnym 2014/2015 czynności zawodowe (bez godzin ponadwymiarowych);
- b) uwzględniono wymiar etatów pracowników pedagogicznych nierealizujących czynności zawodowych a pozostających w stosunku pracy.

Przyczyny niewykonywania czynności zawodowych przez nauczycieli przewidziane w ustawach Karta Nauczyciela oraz Kodeks Pracy to:

- urlop macierzyński,
- urlop wychowawczy,
- **urlop dla poratowania zdrowia** (*generuje dodatkowe koszty, które ponosi organ prowadzący*),
- urlop bezpłatny,
- przeniesienie w stan nieczynny,
- długotrwała niezdolność do pracy, trwająca dłużej niż 33 dni w ciągu roku kalendarzowego.

Wyżej wymienione przyczyny niewykonywania czynności przez pracowników pedagogicznych (*szczególnie urlop dla poratowania zdrowia i stan nieczynny*) generują dodatkowe koszty, które ponosi organ prowadzący. Nauczyciel przebywający na urlopie dla poratowania zdrowia zachowuje prawo do comiesięcznego wynagrodzenia zasadniczego i dodatku za wysługę lat oraz prawo do innych świadczeń pracowniczych, w tym dodatków socjalnych.

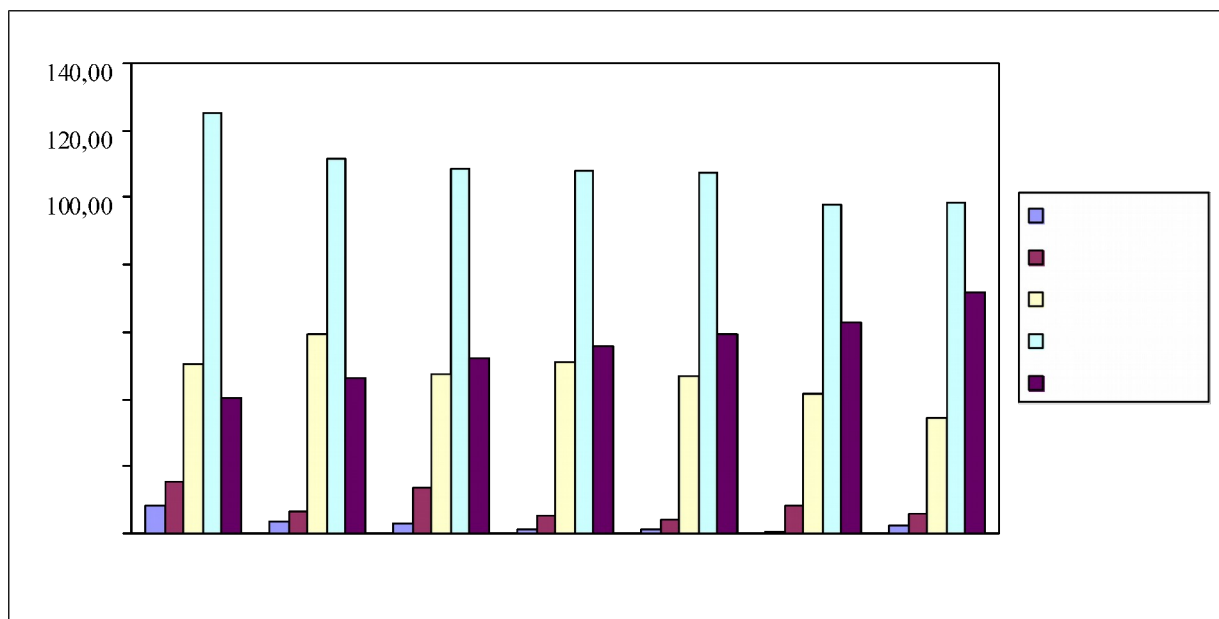
Podobnie jest z nauczycielem przeniesionym w stan nieczynny. Zachowuje również prawo do comiesięcznego wynagrodzenia zasadniczego oraz prawo do innych świadczeń pracowniczych do czasu wygaśnięcia stosunku pracy, tj. 6 miesięcy. Jednocześnie ma prawo do podjęcia pracy na innych warunkach w tym samym zakładzie pracy lub w innym.

Należy również podkreślić, że – w związku z koniecznością realizacji podstawy programowej kształcenia ogólnego lub zawodowego – każda nieobecność nauczyciela powyżej ok. 2 tygodni wymaga od dyrektora placówki oświatowej zorganizowania zastępstw za nieobecnego pracownika pedagogicznego, co generuje dodatkowe koszty utrzymania placówek oświatowych.

- c) uwzględniono fakt, że wśród pracowników pedagogicznych wykonujących czynności zawodowe znajdują się również nauczyciele zatrudnieni w więcej niż jednej szkole/zespole szkół/placówce oświatowej.

Wykres nr 6 pokazuje strukturę zatrudnienia nauczycieli za okres siedmiu lat szkolnych. Wyraźnie widać, że zmieniają się proporcje awansu zawodowego nauczycieli. Systematycznie wzrasta liczba nauczycieli dyplomowanych. Zauważyć należy, że zmniejsza się również ogólna liczba zatrudnienia nauczycieli, co jest bezpośrednio związane m.in. ze zmniejszającą się corocznie liczbą uczniów i oddziałów w szkołach.





Źródło: opracowanie własne na podstawie danych z SIO

Podkreślić należy, że najwyższy procent ogółu zatrudnionych nauczycieli stanowią nauczyciele z wykształceniem wyższym magisterskim z przygotowaniem pedagogicznym (93,64%). Niewielki jest odsetek nauczycieli z wykształceniem wyższym zawodowym (4,24%) oraz zatrudnionych z pozostałymi kwalifikacjami (2,12%).

Tabela 19: Liczba pracowników pedagogicznych w roku szkolnym 2014/2015

Wyszczególnienie	Wyższe magisterskie z przygotowaniem pedag.		Wyższe zawodowe		Inne	
	liczba osób	% ogółu	liczba osób	% ogółu	liczba osób	% ogółu
ZSP w Chojnie	61	85,92%	5	7,04%	5	7,04%
ZSP Nr 2 w Gryfinie	65	100,00%	0		0	
ZSS w Nowym Czarnowie	30	100,00%	0		0	
SOSW w Chojnie	41	89,13%	5	10,87	0	
PPP w Gryfinie	24	100,00%	0		0	
	<b>221</b>	<b>93,64%</b>	<b>10</b>	<b>4,24%</b>	<b>5</b>	<b>2,12%</b>

Źródło: opracowanie własne na podstawie danych z SIO z 30 września 2014 r.

## 4.2. Urlopy dla poratowania zdrowia

**Przepisy ustawy Karta Nauczyciela stanowią:**

– art. 73 ust.1:

*„Nauczycielowi zatrudnionemu w pełnym wymiarze zajęć na czas nieokreślony, po przepracowaniu co najmniej 7 lat w szkole, dyrektor szkoły udziela urlopu dla poratowania*

zdrowia, w celu przeprowadzenia zaleconego leczenia, w wymiarze nie przekraczającym jednorazowo roku (...)”.

– art.73 ust. 5:

„Nauczyciel w okresie przebywania na urlopie dla poratowania zdrowia zachowuje prawo do comiesięcznego wynagrodzenia zasadniczego i dodatku za wysługę lat oraz prawo do innych świadczeń pracowniczych, w tym dodatków socjalnych(...)”.

Tabela 20: Liczba pracowników pedagogicznych na urloпах dla poratowania zdrowia

Wyszczególnienie Liczba nauczycieli przebywających na urloпах dla poratowania zdrowia w latach szkolnych	Średni staż pracy nauczycieli korzystających z uprawnienia	Koszt urloпов dla poratowania zdrowia		
			2014	2015
			1.09 – 31.12.2014	1.01 – 31.08.2015
ZSP Nr 2 Gryfino	4	24 lata	30 379,10	125 118,08
ZSP Chojna	3	14 lat	30 772,61	76 687,71
SOSW Chojna	3	23 lata	42 446,12	41 284,38
ZSS Nowe Czarnowo	1	17 lat	7 410,26	29 641,00
<b>Razem</b>			<b>383 739,26</b>	

Źródło: opracowanie własne na podstawie danych ze szkół

### 4.3. Doskonalenie i awans zawodowy nauczycieli i kadry kierowniczej szkół i placówek oświatowych

Zgodnie z przepisami prawa, awans zawodowy na stopień nauczyciela kontraktowego przeprowadzają dyrektorzy szkół, na stopień nauczyciela mianowanego organ prowadzący (powiat), natomiast awans zawodowy na stopień nauczyciela dyplomowanego należy do kompetencji kuratora oświaty.

W roku szkolnym 2014/2015 awans zawodowy uzyskało ogółem 16 nauczycieli, z tego:

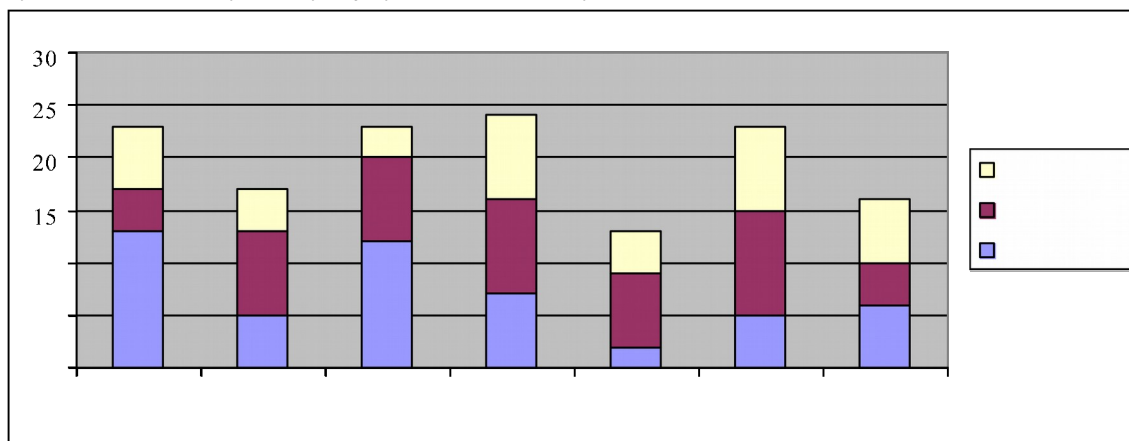
- stopień nauczyciela kontraktowego – 6 osób,
- stopień nauczyciela mianowanego – 4 osoby,
- stopień nauczyciela dyplomowanego – 6 osób.

Dane uzupełniające:

- liczba nauczycieli, którzy w ostatnim roku uzyskali prawo do nauczania drugiego przedmiotu – 2 osoby;

- liczba nauczycieli, którzy mają prawo do nauczania dwóch lub więcej przedmiotów – 80 osób;
- liczba nauczycieli, którzy ukończyli studia wyższe w ostatnim roku – 1 osoba;
- liczba nauczycieli, którzy brali udział w kursach doskonalących – 190 osób.

Wykres 9: Liczba nauczycieli uzyskujących awans zawodowy w latach 2008/2009 – 2014/2015



Źródło: opracowanie własne na podstawie danych WEKSiT

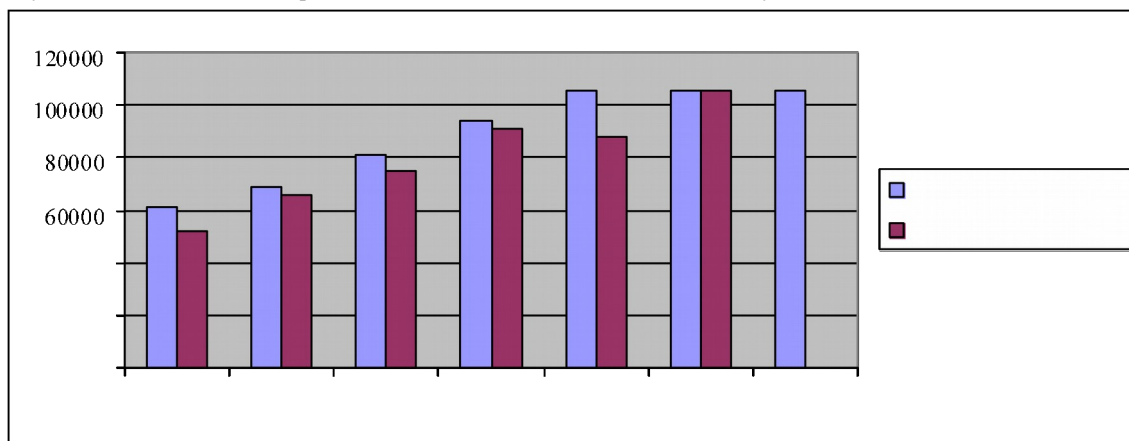
Podstawę prawną dofinansowania doskonalenia zawodowego nauczycieli stanowi:

- 1) art. 70 a ustawy z dnia 26 stycznia 1982 roku Karta Nauczyciela określa, że w budżetach organów prowadzących szkoły wyodrębnia się środki na dofinansowanie doskonalenia zawodowego nauczycieli z uwzględnieniem doradztwa metodycznego – w wysokości 1% planowanych rocznych środków przeznaczonych na wynagrodzenia osobowe nauczycieli,
- 2) § 2.1 rozporządzenia Ministra Edukacji Narodowej i Sportu z dnia 29 marca 2002 roku (Dz. U. z 2002 r. Nr 46 poz. 430) w sprawie sposobu podziału środków na wspieranie doskonalenia zawodowego nauczycieli pomiędzy budżety poszczególnych wojewodów, form doskonalenia zawodowego dofinansowanych ze środków wyodrębnionych w budżetach organów prowadzących szkoły, wojewodów, ministra właściwego do spraw oświaty i wychowania oraz szczegółowych kryteriów i trybu przyznawania tych środków – ze środków na doskonalenie zawodowe nauczycieli, tworzonych w wysokości jednoprocenowego odpisu planowanych rocznych środków przeznaczonych na wynagrodzenia osobowe nauczycieli dofinansowuje się m.in.:
  - organizację doradztwa metodycznego dla nauczycieli, w tym koszty obniżenia wymiaru godzin zajęć,
  - organizację szkoleń, seminariów oraz konferencji szkoleniowych dla nauczycieli,
  - przygotowanie materiałów szkoleniowych i informacyjnych,
  - organizację doskonalenia zawodowego nauczycieli szkoły lub placówki,
  - szkolenie rad pedagogicznych.

Maksymalną kwotę dofinansowania opłat do poszczególnych form doskonalenia oraz specjalności i formy kształcenia, na które dofinansowanie jest przyznane, ustala organ prowadzący w porozumieniu z dyrektorami szkół i placówek.

W latach 2014-2015 na dofinansowanie doskonalenia zawodowego nauczycieli przeznaczono środki finansowe w ogólnej kwocie **211 600 złotych**.

Wykres 10: Środki finansowe przeznaczone na doskonalenie zawodowe nauczycieli w latach 2009-2015



Źródło: opracowanie własne na podstawie danych finansowych

W roku szkolnym 2014/2015 nauczyciele brali udział w licznych kursach doskonalących, seminariach, warsztatach i szkoleniach. Tematyka tych form doskonalenia była różnorodna, w zależności od potrzeb danej jednostki i obejmowała takie zagadnienia jak:

- odpowiedzialność prawna nauczyciela, ocenianie kształtujące, profilaktyka uzależnień, opracowywanie narzędzi diagnostycznych i materiałów informacyjnych z zakresu doradztwa zawodowego, nauczyciel wobec problemu przemocy w rodzinie, FRSE Obsługa systemu Mobillity Tool, karta jakości mobilności, procedury maturalne, praca nauczyciela kształcenia zawodowego, Matura 2015 – nowa formuła egzaminu maturalnego z matematyki, sprawdzanie i ocenianie zadań na egzaminie maturalnym z j. polskiego w formule od 2014/2015, procedury organizowania i przeprowadzania egzaminu potwierdzające kwalifikacje w zawodzie, stosowanie systemu ECVET, uczeń sprawiający problemy wychowawcze też może osiągnąć sukces, program Erasmus+ Prezentacja dobrych praktyk programu LdV, analiza egzaminów zewnętrznych metodą EWD, podstawy coachingu w pracy nauczyciela, skuteczna ochrona danych osobowych, wyniki egzaminów zewnętrznych, promocja szkoły zawodowej „Jak odnieść sukces”, egzaminator egzaminu technik informatyk, realizacja praktyk w programie Erasmus+;
- kurs pierwszej pomocy, ewaluacja wewnętrzna w szkole/placówce, ochrona danych osobowych, procedury obowiązujące na egzaminach maturalnych, procedury obowiązujące na egzaminach potwierdzających kwalifikacje zawodowe, dokumentacja

przebiegu nauczania i świadectwa szkolne, ochrona danych osobowych w praktyce szkolnej, obieg dokumentów w szkole, obsługa i wdrażania e-dziennika;

- czytanie wrażeń w ruchu tańcu i zabawie, ortografia w edukacji wczesnoszkolnej, wykorzystanie w praktyce nauczycielskiej współczesnej wiedzy o funkcjonowaniu mózgu, dojrzałość matematyczna 6-cio latka, prawne aspekty opieki i wychowania w szkole, jak sobie radzić z trudnymi i prowokacyjnymi zachowaniami uczniów – metoda porozumienia bez przemocy M. Rosenberga, sposoby rozwijania twórczej aktywności dziecka, warsztaty pracy opiekuna/wychowawcy świetlicy szkolnej, nowe zasady przeprowadzania sprawdzianu w klasie VI, przeciwdziałanie przemocy rodzinie – procedura „Niebieskiej Karty” w praktyce szkolnej, radzenie sobie ze stresem, współpraca z rodzicami, pedagog szkolny – specjalista do spraw mediacji, doradztwo zawodowe od diagnozy do ewaluacji – praktyczne wsparcie kadry szkół gimnazjalnych, przeciwdziałanie uzależnieniom w ramach programu – Wolni od uzależnień, matematyka w edukacji wczesnoszkolnej, asertywność w pracy nauczyciela, konstruowanie Indywidualnych Programów Edukacyjno-Terapeutycznych, zastosowanie metody Integracji Sensorycznej w procesie wspomaganie i rozwoju dziecka, wychowanie zdrowotne uczniów z niepełnosprawnością intelektualną w stopniu lekkim;
- metoda alternatywnej i wspomagającej komunikacji językowej system znakowo-obrazkowy – piktogramy, formy i metody terapii dla niepełnosprawnych z dysfunkcją narządu ruchu, problemy diagnozy procesów integracji sensorycznej wg aktualnego modelu dysfunkcji SID – dieta sensoryczna – najnowsza wersja masażu Wilbarger, kurs Polskiego Języka Migowego poziom podstawowy, kompleksowy kurs dla wicedyrektorów szkół – organizacja pracy wicedyrektora, doradztwo zawodowe od diagnozy do ewaluacji – praktyczne wsparcie kadry szkół gimnazjalnych, praca z dziećmi o specjalnych potrzebach edukacyjnych, neurodydaktyka – jak wiedza o mózgu może usprawnić proces nauczania i uczenia się, monitorowanie realizacji podstawy programowej, obowiązkowa dokumentacja pracy nauczyciela i wychowawcy;
- specjalistyczna ocena poziomu funkcjonowania wzroku ucznia niepełnosprawnego wzrokowo oraz zasady konstruowania programu zajęć rewalidacyjnych, stres w pracy, metody pracy dydaktycznej z uczniem uzdolnionym matematycznie, budowanie motywacji i ewaluacji jako ważne elementy w pracy sieci, trening umiejętności dla dzieci i młodzieży z zachowaniami problemowymi – trening samokontroli, rozwoju emocjonalno-społecznego, umiejętności szkolnych, wybrane techniki pracy terapeutycznej z dziećmi w wieku 6-10 lat – stosowane formy i ich ograniczenia, strategie ukierunkowane na terapię i diagnozę zaburzeń emocjonalnych u dzieci i młodzieży, dziecko z autyzmem i zespołem Aspergera w szkole i przedszkolu, bateria diagnozy funkcji poznawczych PU-1, psycholog czy tekstolog – najnowsze trendy w funkcjonalnej diagnozie psychologicznej, budowanie motywacji i ewaluacji jako ważne elementy w pracy sieci, wykorzystanie nowego modelu doskonalenia w budowaniu szkoły uczącej się, wykorzystanie Screeningowego Audiometru Tonalnego w badaniach słuchu obwodowego i przetwarzania centralnego, przygotowanie pedagogiczne, wczesne wspomaganie rozwoju.

#### 4.4. Pracownicy administracji i obsługi

Tabela 21: Liczba pracowników niepedagogicznych (w etatach)

	Razem	Administracja	Obsługa	w tym: pomoc nauczyciela	Blok żywienia
ZSP Nr 2 w Gryfinie	26,70	8,00	15,20		3,50
ZSP w Chojnie	29,00	7,10	18,40		3,50
ZSS w Nowym Czarnowie	8,00	2,50	5,50	3,00	
SOSW w Chojnie	15,50	4,00	8,00	1,00	3,50
PPP w Gryfinie	5,25	3,70	1,55		
<b>Razem</b>	<b>84,45</b>	<b>25,30</b>	<b>48,65</b>		<b>10,50</b>

Źródło: opracowanie własne na podstawie danych z arkuszy organizacyjnych stan z 31 marca 2015 r.

### 5. Wyniki nauczania

#### 5.1. Wyniki sprawdzianu klas VI oraz gimnazjów specjalnych

Osiągnięcia uczniów są wynikiem nauczania i uczenia się. W przypadku uczniów szkół specjalnych w znacznym stopniu zależą od możliwości indywidualnych danego ucznia, ale również od środowiska rodzinnego. Badanie postępów edukacyjnych i osiągnięć uczniów może przybierać różne formy. Dla uczniów szkół podstawowych jest to sprawdzian umiejętności w klasach VI, natomiast dla uczniów gimnazjów postęp w nauce mierzony jest poprzez egzamin gimnazjalny.

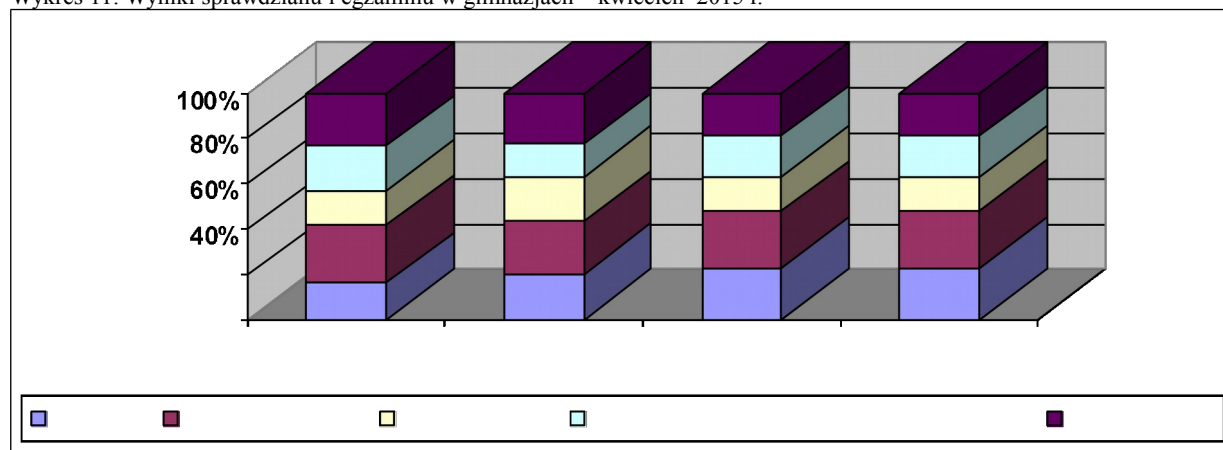
Celem sprawdzianu jest przede wszystkim zbadanie, w jakim stopniu uczniowie kończący szóstą klasę szkoły podstawowej opanowali umiejętności opisane w standardach wymagań egzaminacyjnych. Podczas sprawdzianu badane są umiejętności: czytania, pisania, rozumowania, korzystania z informacji, wykorzystywania wiedzy w praktyce. Natomiast egzamin sprawdzający wiadomości i umiejętności gimnazjalistów obejmuje zakres przedmiotów humanistycznych, matematyczno-przyrodniczych oraz języków obcych nowożytnych.

Tabela 22: Wyniki sprawdzianu i egzaminu w szkołach – kwiecień 2015 r.

	Szkoła		Dane porównawcze	
	SOSW w Chojnie	ZSS w Nowym Czarnowie	okręg (OKE Poznań)	województwo
<b>Szkoła podstawowa</b>	27 / na 40	27,25 / na 40	25,16%	24,92%
<b>Gimnazjum:</b>				
część humanistyczna:	(śr. 56,63 %)	(śr. 80,26%)		
- język polski	44,00%	74,48%	65,25%	64,86%
- historia i WOS	69,25%	85,86%	57,59%	56,63%
część matematyczno-przyrodnicza:	(śr. 47,50 %)	(śr. 59,09%)		
- matematyki	41,75%	72,62%	45,86%	43,93%
- biologia, chemia, fizyka, geografia	53,25%	53,57%	50,63%	49,57%
język obcy nowożytny (j. niemiecki)	62,75%	83,33%	53,05%	53,10%

Źródło: opracowanie własne na podstawie informacji szkół

Wykres 11: Wyniki sprawdzianu i egzaminu w gimnazjach – kwiecień 2015 r.



Źródło: opracowanie własne na podstawie informacji szkół

Analiza wyników spowodowała wnioski do dalszej pracy z uczniami:

- doskonalić umiejętności samodzielnego pisania oraz czytania poprzez dobór atrakcyjnych form i metod nauczania oraz różnorodnych ćwiczeń,
- utrwalać przyswojone wiadomości oraz doskonalić opanowane umiejętności,
- zwiększyć dyscyplinę podczas zajęć,
- poszukiwać atrakcyjnych form oraz metod prowadzenia zajęć celem dalszego podnoszenia umiejętności językowych uczniów,
- doskonalić czytanie ze zrozumieniem i umiejętność posługiwania się czytany tekst w działaniach praktycznych,
- doskonalić umiejętność redagowania pisemnych wypowiedzi z zachowaniem poprawnych konstrukcji składniowo-kompozycyjnych właściwych dla określonej formy wypowiedzi,
- wdrażać zasady pisowni bez względu na rodzaj zajęć w których uczestniczy uczeń,
- doskonalić umiejętność odczytywania i rozumienia poleceń niezbędnych do wykonania danego zadania,
- doskonalić umiejętności matematyczne (w zakresie zamiany jednostek, w zakresie ustalania właściwego doboru działania arytmetycznego do treści wykonywanego zadania, figur płaskich, wyrażeń algebraicznych itp.),
- doskonalić umiejętności stosowania terminów, pojęć i procedur niezbędnych w praktyce życiowej i dalszym kształceniu poprzez wykonywanie obliczeń i zastosowanie zdobytej wiedzy w różnych sytuacjach praktycznych,
- rozwijać i doskonalić wszystkie niezbędne umiejętności z zakresu przedmiotów matematyczno-przyrodniczych określone w podstawie programowej.

## 5.2. Wyniki egzaminów maturalnych – sesja główna

Do wszystkich egzaminów obowiązkowych w maju 2015 r. przystąpiło łącznie 324 osoby, z tego:

- tegoroczni absolwenci – 249 osób
- pozostali absolwenci z lat ubiegłych – 75 osób

Egzamin zdało 144 przystępujących tegorocznych absolwentów, co daje średnią zdawalność na poziomie 57,84% przy średniej zdawalności w kraju – 74% i województwie zachodniopomorskim – 70%.

Prawo do egzaminu poprawkowego w sierpniu miało 77 uczniów, z czego 40 zdało egzamin poprawkowy. Średnia zdawalność we wszystkich typach szkół po poprawkach wyniosła 78,17% przy średniej zdawalności w kraju – 82% i w województwie zachodniopomorskim – 79%

**Zespół Szkół Ponadgimnazjalnych Nr 2 w Gryfinie**

Przystąpiło do egzaminu maturalnego ogółem – 154 osoby, z tego:

- tegoroczni absolwenci – 101 osób
- pozostali absolwenci z lat ubiegłych – 53 osoby

Tabela 23: Wyniki egzaminu maturalnego w 2015 r. w różnych typach szkół (tegoroczni absolwenci)  
– sesja główna

Typ szkoły	Liczba zdających	Liczba osób, które zdały egzamin	Odsetek sukcesów	Odsetek zdających, którzy mogą przystąpić do egzaminu poprawkowego w sierpniu br.	Liczba zdających, którzy mogą przystąpić do egzaminu poprawkowego w sierpniu br.
liceum ogólnokształcące	47	20	42,55%	44,68%	21
technikum	54	30	55,55%	35,18%	19
średnia szkoły	101	50	49,50%	39,60%	40
średnia kraj			74,00%		
średnia wojew.			70,00%		
średnia szkoły 2014 r.			60,00%		

Źródło: opracowanie własne na podstawie danych ze szkół

**Zespół Szkół Ponadgimnazjalnych w Chojnie**

Przystąpiło do egzaminu maturalnego ogółem – 170 osób, z tego:

- tegoroczni absolwenci – 148 osób
- pozostali absolwenci z lat ubiegłych – 22 osoby

Tabela 24: Wyniki egzaminu maturalnego w 2015 r. w różnych typach szkół (tegoroczni absolwenci)  
– sesja główna

Typ szkoły	Liczba zdających	Liczba osób, które zdały egzamin	Odsetek sukcesów	Odsetek zdających, którzy mogą przystąpić do egzaminu poprawkowego	Liczba zdających, którzy mogą przystąpić do egzaminu poprawkowego
------------	------------------	----------------------------------	------------------	--	---



				w sierpniu br.	w sierpniu br.
liceum ogólnokształcące	100	67	67,00%	30,00%	30
technikum	48	27	56,25%	29,16%	14
średnia szkoły	148	94	63,51%	29,72%	44
średnia kraj			74,00%		
średnia wojew.			70,00%		
średnia szkoły 2014 r.			69,00%		

Źródło: opracowanie własne na podstawie danych ze szkół

### 5.2.1. Wyniki egzaminów maturalnych – sesja główna, dodatkowa i poprawkowa 2015 r.

#### *Liceum Ogólnokształcące w ZSP Nr 2 w Gryfinie*

Egzaminy pisemne sesja główna:

Przedmiot	Poziom egzaminu					% osób, które uzyskały co najmniej 30% pkt z przedmiotów obowiązkowych
	podstawowy		wynik średni w % (ark. standard.)	rozszerzony		
	liczba zdających przedmiot: obowiązkowy	dodatkowy		liczba zdających dodatkowy	wynik średni w % (ark. standard.)	
Biologia				3	13,7	
Chemia				2	16,5	
Fizyka				2	15,5	
Geografia				2	10,5	
Historia				5	30,8	
Wiedza o społeczeństwie				4	24,0	
Filozofia				6	31,6	
Język angielski	37		64,3	10	53,6	95
Język niemiecki	11		61,5	4	33,0	100
Język polski	48		50,8	18	72,5	92
Matematyka	48		29,6	13	8,9	42

Zdawalność egzaminu maturalnego – termin główny, dodatkowy, poprawkowy  
ogółem do egzaminu maturalnego (w części pisemnej/ustnej) przystąpiło osób:

48

w tym obecnych na pięciu egzaminach obowiązkowych

48

świadectwo dojrzałości otrzymało

33

**68,8%**

#### *Technikum Zawodowe w ZSP Nr 2 w Gryfinie*

Egzaminy pisemne sesja główna:

Przedmiot	Poziom egzaminu					% osób, które uzyskały co najmniej 30% pkt z przedmiotów obowiązkowych
	podstawowy		wynik średni w % (ark. standard.)	rozszerzony		
	liczba zdających przedmiot: obowiązkowy	dodatkowy		liczba zdających dodatkowy	wynik średni w % (ark. standard.)	
Biologia		1	28,0			
Chemia		2	27,0			
Fizyka		2	25,0	1	18,0	
Geografia		9	40,7			
Historia		1	43,0			
Wiedza o społeczeństwie		9	31,1			

Język angielski	33	3	53,3			85,0
Język niemiecki	21	1	53,0			100,0
Język polski	54		54,4			100,0
Matematyka	54		35,0	3	12,0	57,0

Zdawalność egzaminu maturalnego – termin główny, dodatkowy, poprawkowy  
ogółem do egzaminu maturalnego (w części pisemnej/ustnej) przystąpiło osób:

54

w tym obecnych na pięciu egzaminach obowiązkowych

54

świadectwo dojrzałości otrzymało

31

57,4%

### *Liceum Ogólnokształcące im. Bohaterów spod Siekier w Chojnie w ZSP w Chojnie*

#### Egzaminy pisemne sesja główna

Przedmiot	Poziom egzaminu				% osób, które uzyskały co najmniej 30% pkt z przedmiotów obowiązkowych	
	podstawowy		wynik średni w % (ark. standard.)	rozszerzony		
	liczba zdających obowiązkowy	przedmiot: dodatkowy		liczba zdających dodatkowy		wynik średni w % (ark. standard.)
Przedmiot						
Biologia				12	29,2	
Chemia				7	24,3	
Fizyka						
Geografia				40	40,0	
Historia				6	43,7	
Historia sztuki						
Informatyka						
Język angielski	84		71,2	37	56,6	97,6
Język polski	100		66,1	9	45,8	98,0
Matematyka	100		43,0	4	51,5	68,0
Wiedza o społeczeństwie				19	16,4	
Język niemiecki	15		67,0	2	48,0	100,0
Język rosyjski	1		92	1	86,0	100,0

Zdawalność egzaminu maturalnego – termin główny, dodatkowy, poprawkowy  
ogółem do egzaminu maturalnego (w części pisemnej/ustnej) przystąpiło osób:

100

w tym obecnych na pięciu egzaminach obowiązkowych

100

świadectwo dojrzałości otrzymało

86

86,0%

### *Technikum Budowlane/Zawodowe im. ppor. Ryszarda Kuleszy w Chojnie w ZSP w Chojnie*

#### Egzaminy pisemne sesja główna

Przedmiot	Poziom egzaminu				% osób, które uzyskały co najmniej 30% pkt z przedmiotów obowiązkowych	
	podstawowy		wynik średni w % (ark. standard.)	rozszerzony		
	liczba zdających obowiązkowy	przedmiot: dodatkowy		liczba zdających dodatkowy		wynik średni w % (ark. standard.)
Przedmiot						
Biologia		2	43,0			
Chemia						
Fizyka i astronomia				1	17,0	
Geografia		3	27,3			
Historia						
Historia sztuki						

Informatyka arkusz 1		2	20,0			
Informatyka arkusz 2		2	11,7			
Język angielski	43		59,7			86,0
Język polski	48		56,3			100,0
Matematyka	48		41,0	1	4,0	66,7
Wiedza o społeczeństwie		1	33,0			
Język niemiecki	5		45,0			80,0
Język rosyjski						

Zdawalność egzaminu maturalnego – termin główny, dodatkowy, poprawkowy  
ogółem do egzaminu maturalnego (w części pisemnej/ustnej) przystąpiło osób:

48

w tym obecnych na pięciu egzaminach obowiązkowych

47

świadectwo dojrzałości otrzymało

32

68,1%

## 5.2.2. Egzamin potwierdzający kwalifikacje w zawodzie – stara formuła egzaminów

### *Technikum Zawodowe w ZSP Nr 2 w Gryfinie*

technik ekonomista

	liczba zgłoszonych	przystąpili	zdali	zdawalność
część pisemna	11	11	11	
część praktyczna	11	10	3	
<b>Ogółem dla zawodu</b>	<b>11</b>	<b>10</b>	<b>3</b>	<b>27,3%</b>

technik żywienia i gospodarstwa domowego

	liczba zgłoszonych	przystąpili	zdali	zdawalność
część pisemna	24	24	24	
część praktyczna	24	24	24	
<b>Ogółem dla zawodu</b>	<b>24</b>	<b>24</b>	<b>24</b>	<b>100,0%</b>

technik elektryk

	liczba zgłoszonych	przystąpili	zdali	zdawalność
część pisemna	12	12	12	
część praktyczna	12	12	11	
<b>Ogółem dla zawodu</b>	<b>12</b>	<b>12</b>	<b>11</b>	<b>91,7%</b>

### *Technikum Zawodowe im. ppor. Ryszarda Kuleszy w ZSP w Chojnie*

341[04] technik hotelarstwa

	liczba zgłoszonych	przystąpili	zdali	zdawalność
część pisemna	15	15	15	
część praktyczna	15	15	12	
<b>Ogółem dla zawodu</b>	<b>15</b>	<b>15</b>	<b>12</b>	<b>80,0%</b>

312[01] technik informatyk

	liczba zgłoszonych	przystąpili	zdali	zdawalność
część pisemna	18	17	15	
część praktyczna	18	17	14	
<b>Ogółem dla zawodu</b>	<b>18</b>	<b>17</b>	<b>12</b>	<b>70,6%</b>

341[07] technik organizacji usług gastronomicznych

	liczba zgłoszonych	przystąpili	zdali	zdawalność
część pisemna	9	8	8	
część praktyczna	9	8	7	
<b>Ogółem dla zawodu</b>	<b>9</b>	<b>8</b>	<b>7</b>	<b>87,5%</b>

***Technikum Budowlane im. ppor. Ryszarda Kuleszy w ZSP w Chojnie***

311[04] technik budownictwa

	liczba zgłoszonych	przystąpili	zdali	zdawalność
część pisemna	26	22	20	
część praktyczna	26	22	19	
<b>Ogółem dla zawodu</b>	<b>26</b>	<b>22</b>	<b>18</b>	<b>81,8%</b>

### 5.2.3. Egzamin potwierdzający kwalifikacje w zawodzie – nowa formuła egzaminów

***Technikum Zawodowe w ZSP Nr 2 w Gryfinie***

technik ekonomista

A.35 Planowanie i prowadzenie działalności w organizacji

	liczba zgłoszonych	przystąpili	zdali	zdawalność
część pisemna	15	15	15	
część praktyczna	15	15	8	
<b>Ogółem dla kwalifikacji</b>	<b>15</b>	<b>15</b>	<b>8</b>	<b>53,3%</b>

technik elektryk

E.7 Montaż i konserwacja maszyn i urządzeń elektrycznych

	liczba zgłoszonych	przystąpili	zdali	zdawalność
część pisemna	15	15	15	
część praktyczna	15	15	15	
<b>Ogółem dla kwalifikacji</b>	<b>15</b>	<b>15</b>	<b>15</b>	<b>100,0%</b>

E.8 Montaż i konserwacja instalacji elektrycznych

	liczba zgłoszonych	przystąpili	zdali	zdawalność
część pisemna	15	15	15	
część praktyczna	15	15	15	
<b>Ogółem dla kwalifikacji</b>	<b>15</b>	<b>15</b>	<b>15</b>	<b>100,0%</b>

technik żywienia i usług gastronomicznych

T.6 Sporządzanie potraw i napojów

	liczba zgłoszonych	przystąpili	zdali	zdawalność
część pisemna	22	21	19	
część praktyczna	22	22	20	
<b>Ogółem dla kwalifikacji</b>	<b>22</b>	<b>22</b>	<b>20</b>	<b>86,4%</b>

***Technikum Budowlane im. ppor. Ryszarda Kuleszy w ZSP w Chojnie***

technik budownictwa 311204

B.18 Wykonywanie robót murarskich i tynkarskich

	liczba zgłoszonych	przystąpili	zdali	zdawalność
część pisemna	17	17	15	
część praktyczna	17	17	17	
<b>Ogółem dla kwalifikacji</b>	<b>17</b>	<b>17</b>	<b>15</b>	<b>88,2%</b>

B.33 Organizacja i kontrolowanie robót budowlanych

	liczba zgłoszonych	przystąpili	zdali	zdawalność
część pisemna	17	17	15	
część praktyczna	17	17	4	
<b>Ogółem dla kwalifikacji</b>	<b>17</b>	<b>17</b>	<b>4</b>	<b>23,5%</b>

***Technikum Zawodowe im. ppor. Ryszarda Kuleszy w ZSP w Chojnie***

technik informatyk 351203

E.12 Montaż i eksploatacja komputerów osobistych oraz urządzeń peryferyjnych

	liczba zgłoszonych	przystąpili	zdali	zdawalność
część pisemna	17	17	17	
część praktyczna	17	17	16	
<b>Ogółem dla kwalifikacji</b>	<b>17</b>	<b>17</b>	<b>16</b>	<b>94,1%</b>

E.13 Projektowanie lokalnych sieci komputerowych i administrowanie sieciami

	liczba zgłoszonych	przystąpili	zdali	zdawalność
część pisemna	17	17	15	
część praktyczna	17	17	16	
<b>Ogółem dla kwalifikacji</b>	<b>17</b>	<b>17</b>	<b>14</b>	<b>82,4%</b>

technik żywienia i usług gastronomicznych 343404

T.6 Sporządzanie potraw i napojów

	liczba zgłoszonych	przystąpili	zdali	zdawalność
część pisemna	26	26	21	
część praktyczna	26	26	26	
<b>Ogółem dla kwalifikacji</b>	<b>26</b>	<b>26</b>	<b>21</b>	<b>80,8%</b>

technik hotelarstwa 422402

T.11 Planowanie i realizacja usług w recepcji

	liczba zgłoszonych	przystąpili	zdali	zdawalność
część pisemna	17	17	17	
część praktyczna	17	17	17	
<b>Ogółem dla kwalifikacji</b>	<b>17</b>	<b>17</b>	<b>17</b>	<b>100,0%</b>

**Zasadnicza Szkoła Zawodowa w ZSP Nr 2 w Gryfnie**

sprzedawca

A.18 Prowadzenie sprzedaży

	liczba zgłoszonych	przystąpili	zdali	zdawalność
część pisemna	12	12	12	
część praktyczna	12	12	10	
<b>Ogółem dla kwalifikacji</b>	<b>12</b>	<b>12</b>	<b>10</b>	<b>83,3%</b>

kucharz

T.6 Sporządzanie potraw i napojów

	liczba zgłoszonych	przystąpili	zdali	zdawalność
część pisemna	7	7	3	
część praktyczna	7	7	7	
<b>Ogółem dla kwalifikacji</b>	<b>7</b>	<b>7</b>	<b>3</b>	<b>42,9%</b>

**Zasadnicza Szkoła Zawodowa im. ppor. Ryszarda Kuleszy w ZSP w Chojnie**

sprzedawca 522301

A.18 Prowadzenie sprzedaży

	liczba zgłoszonych	przystąpili	zdali	zdawalność
część pisemna	7	7	6	
część praktyczna	7	7	0	
<b>Ogółem dla kwalifikacji</b>	<b>7</b>	<b>7</b>	<b>0</b>	<b>0,0%</b>

kucharz 512001

T.6 Sporządzanie potraw i napojów

	liczba zgłoszonych	przystąpili	zdali	zdawalność
część pisemna	3	3	1	
część praktyczna	3	3	2	
<b>Ogółem dla kwalifikacji</b>	<b>3</b>	<b>3</b>	<b>1</b>	<b>33,3%</b>

### 5.3. Organizacja indywidualnego nauczania w szkołach

Podstawa prawna:

- art. 71b ust. 1a, 5c i 5d ustawy o systemie oświaty,
- Rozporządzenie Ministra Edukacji Narodowej z dnia 18 września 2008 r. w sprawie sposobu i trybu organizowania indywidualnego obowiązkowego rocznego przygotowania przedszkolnego i indywidualnego nauczania dzieci i młodzieży (Dz.U. nr 175, poz. 1086).

Indywidualnym nauczaniem obejmuje się dzieci i młodzież, których stan zdrowia uniemożliwia lub znacznie utrudnia uczęszczanie do przedszkola lub szkoły. Dyrektor szkoły, której uczeń posiada orzeczenie o potrzebie indywidualnego nauczania organizuje takie nauczanie w porozumieniu z organem prowadzącym. Wspomniane porozumienie dotyczy głównie wymiaru godzin przeznaczonych na ww. nauczanie. Zgodnie ze wspomnianym wyżej rozporządzeniem tygodniowy wymiar godzin zajęć indywidualnego nauczania wynosi:

- dla uczniów kl. I-III szkoły podstawowej – od 6 do 8 godzin,
- dla uczniów kl. IV-VI szkoły podstawowej – od 8 do 10 godzin,
- dla uczniów gimnazjum – od 10 do 12 godzin,
- dla uczniów szkół ponadgimnazjalnych – od 12 do 16 godzin.

Tabela 25: Organizacja nauczania indywidualnego w latach 2010-2014

	2011/2012	2012/2013	2013/2014	2014/2015	2011/2012	2012/2013	2013/2014	2014/2015
	liczba uczniów				tygodniowa liczba godzin			
SP		1		1		8		8
G	3	1	1		30	1	10	
LO	9	9	5	1	140	118	60	12
T	2		1	1	32		12	14
ZSZ		1		1		12		12
<b>Razem</b>	<b>14</b>	<b>12</b>	<b>7</b>	<b>4</b>	<b>202</b>	<b>148</b>	<b>82</b>	<b>46</b>

Źródło: opracowanie własne na podstawie danych WEKSiT

Koszt nauczania indywidualnego w roku szkolnym 2014/2015 oszacowany został na kwotę 37 982 zł.

Oprócz nauczania indywidualnego prowadzone były zajęcia rewalidacyjne z uczniem w wymiarze 2 godzin tygodniowo – koszt 2 670 zł.

Zajęcia rewalidacyjne dyrektor szkoły zapewnia uczniowi z orzeczeniem o potrzebie kształcenia specjalnego wydanego przez poradnię psychologiczno-pedagogiczną. Liczbę godzin reguluje rozporządzenie Ministra Edukacji Narodowej z dnia 7 lutego 2012 r. w sprawie ramowych planów nauczania w szkołach publicznych.

#### **5.4. Projekty unijne realizowane w szkołach**

Powiatowe szkoły od wielu lat realizują projekty unijne korzystając z różnych dostępnych programów, w tym m.in. z Europejskiego Funduszu Społecznego Programu Operacyjnego Kapitał Ludzki.

W roku szkolnym 2014/2015 realizowano następujące projekty:

- ***Zespół Szkół Ponadgimnazjalnych Nr 2 w Gryfinie:***
  - 1) „Praktyki zagraniczne oknem na świat polskiego gastronomo” – projekt realizowany w ramach programu Leonardo da Vinci – „Uczenie się przez całe życie” FRSE:
    - Okres realizacji: 15.03.2013 r. – 27.02.2015 r.
    - Wartość projektu: 170 000 zł
    - Partnerstwo: projekt realizowany we współpracy z Zakładem Promowania Kształcenia Zawodowego Związku Przemysłu Budowlanego Berlina i Brandenburgii
    - Realizatorzy projektu: ZSP Nr 2 w Gryfinie
    - Cel projektu: umożliwienie grupie 20 uczniów technikum, kształcących się w zawodzie technik żywienia i usług gastronomicznych, udziału w praktykach zawodowych w niemieckim ośrodku kształcenia zawodowego
    - Kluczowe działania przewidziane w projekcie: przygotowanie językowe uczestników projektu, organizacja wyjazdu i zakup niezbędnego wyposażenia, ubioru dla uczestników projektu, praktyki w ośrodku kształcenia zawodowego we Frankfurcie nad Odrą pod okiem wysoko wykwalifikowanych instruktorów niemieckich, egzamin potwierdzający nabyte umiejętności, uzyskanie Europass – dokumentu potwierdzającego odbycie praktyk, uznawanego przez pracodawców w Unii Europejskiej;



- 2) „Aktywny absolwent nowoczesnej szkoły zawodowej z zachodniopomorskiego” – projekt realizowany w ramach działania 9.2 POKL
- Okres realizacji: 2.10.2014 r. – 26.06.2015 r.
  - Wartość projektu: 1 800 000,00 zł
  - Partnerstwo: Stowarzyszenie Inżynierów i Mechaników Polskich z siedzibą w Szczecinie
  - Realizator projektu: SIMP
  - Cel projektu: organizacja specjalistycznych kursów dających uczniom technikum zawodowego oraz zasadniczej szkoły zawodowej dodatkowe kwalifikacje
  - Kluczowe działania przewidziane w projekcie: zakup niezbędnego sprzętu i doposażenie pracowni elektrycznej, prowadzenie specjalistycznych kursów dla uczniów TZ oraz ZSZ, egzaminy potwierdzające nabyte umiejętności, wydanie certyfikatów potwierdzających kwalifikacje;
- 3) „Nowoczesna szkoła zawodowa – wsparcie uczniów szkół zawodowych w uzyskiwaniu kwalifikacji” – projekt realizowany w ramach działania 9.2 POKL
- Okres realizacji: 2.10.2014 r. – 26.06.2015 r.
  - Wartość projektu: 1 980 000,00 zł
  - Partnerstwo: Stowarzyszenie Inżynierów i Mechaników Polskich z siedzibą w Szczecinie
  - Realizator projektu: SIMP
  - Cel projektu: organizacja specjalistycznych kursów dających uczniom technikum zawodowego oraz zasadniczej szkoły zawodowej dodatkowe kwalifikacje
  - Kluczowe działania przewidziane w projekcie: zakup niezbędnego sprzętu i doposażenie pracowni elektrycznej, prowadzenie specjalistycznych kursów dla uczniów TZ oraz ZSZ. organizacja i wyjazd na tygodniowy staż w firmie Sonel z Wrocławia, egzaminy potwierdzające nabyte umiejętności, wydanie certyfikatów potwierdzających kwalifikacje;
- 4) „Nauczyciel w praktyce” – projekt ze środków Europejskiego Funduszu Społecznego w ramach POKL działanie 3.4 Otwartość systemu edukacji w kontekście uczenia się przez całe życie, poddziałanie 3.4.3 Upowszechnienie uczenia się przez całe życie.
- Okres realizacji: 1.09.2014 r. – 26.06.2015 r.
  - Partnerstwo: Wyższa Szkoła Integracji Europejskiej
  - Realizator projektu: Wyższa Szkoła Integracji Europejskiej
  - Cel projektu: zdobycie dodatkowych, praktycznych umiejętności przez nauczycieli przedmiotów zawodowych
  - Kluczowe działania przewidziane w projekcie: organizacja praktyk w zakładach pracy oraz lokalnych firmach, praca w zespołach ewaluacyjnych, pozyskanie dodatkowej wiedzy oraz umiejętności wykorzystywanych przez nauczycieli przedmiotów

zawodowych w trakcie przygotowywania uczniów do egzaminów zewnętrznych, egzaminy potwierdzające nabyte umiejętności, wydanie certyfikatów potwierdzających kwalifikacje;

- **Zespół Szkół Ponadgimnazjalnych w Chojnie:**

- 1) „Europejska jakość w szkoleniu uczniów hotelarstwa 2” – projekt realizowany w ramach programu „Uczenie się przez całe życie” Leonardo da Vinci
  - okres realizacji: 1.03.2014 r. – 31.10.2014 r.
  - wartość projektu: 25 290,00 euro
  - partnerstwo: Anglia, Malta
  - realizatorzy projektu: ZSP w Chojnie
  - cel projektu: 4-tygodniowe staże dla 8 uczniów Technikum Zawodowego w zawodzie technik hotelarstwa – staże odbyły się w hotelach w Anglii i na Malcie
  - kluczowe działania przewidziane w projekcie: przeprowadzenie przygotowania pedagogicznego, kulturowego i językowego, odbycie staży, otrzymanie przez uczniów dokumentów Europas Mobilność;
- 2) „Od praktyki do pracy” – projekt realizowany w ramach programu Erasmus+ Kształcenie i szkolenia zawodowe
  - okres realizacji: 1.12.2014 r. – 30.11.2015 r.
  - wartość projektu: 35 140,00 euro
  - partnerstwo: Anglia, Malta
  - realizatorzy projektu: ZSP w Chojnie
  - cel projektu: 4-tygodniowe staże dla 12 uczniów Technikum Zawodowego w zawodach technik hotelarstwa i technik żywienia i usług gastronomicznych – staże odbyły się w hotelach w Anglii oraz w restauracjach na Malcie
  - kluczowe działania przewidziane w projekcie: przeprowadzenie przygotowania pedagogiczno-psychologicznego, kulturowego i językowego uczestników staży, odbycie staży, otrzymanie przez uczniów dokumentów Europas Mobilność, potwierdzenie osiągnięć uczniów w systemie ECVET;
- 3) „Health education for life” – projekt realizowany w ramach programu Erasmus+ Edukacja szkolna
  - okres realizacji: 1.09.2014 r. – 31.08.2016 r.
  - wartość projektu: 131 835,00 euro
  - partnerstwo: Turcja, Węgry
  - realizatorzy projektu: ZSP w Chojnie
  - cel projektu: promocja zdrowego stylu życia, pogłębienie wiedzy nt. kwestii edukacji prozdrowotnej wśród uczestników projektu

- kluczowe działania przewidziane w projekcie: Platforma internetowa z planami części lekcji, gdzie edukacja prozdrowotna będzie włączona w różne przedmioty oraz materiały nauczyciela, takie jak gry i ćwiczenia. Plany lekcji będą w języku angielskim, węgierskim, polskim i tureckim. Zeszyt ćwiczeń z edukacji prozdrowotnej jako OZE (otwarty zasób edukacyjny) będzie opublikowany po angielsku, węgiersku, polsku i turecku. Konferencje, warsztaty, sympozja;
- 4) „Od praktyki do pracy 2” – projekt realizowany w ramach programu Erasmus+ Kształcenie i szkolenia zawodowe
- okres realizacji: 1.06.2015 r. – 31.05.2017 r.
  - wartość projektu: 73 468,00 euro
  - partnerstwo: Anglia, Malta
  - realizatorzy projektu: ZSP w Chojnie
  - cel projektu: 4-tygodniowe staże przez 24 uczniów Technikum Zawodowego w zawodzie technik hotelarstwa i technik żywienia i usług gastronomicznych, w hotelach w Anglii oraz restauracjach na Malcie
  - kluczowe działania przewidziane w projekcie: przeprowadzenie przygotowania pedagogiczno-psychologicznego, kulturowego i językowego uczestników staży, odbycie staży, otrzymanie przez uczniów dokumentów Europas Mobilność, potwierdzenie osiągnięć uczniów w systemie ECVET;
- ***Poradnia Psychologiczno-Pedagogiczna w Gryfinie:***
- 1) „Bezpośrednie wsparcie rozwoju szkół poprzez zmodernizowany system doskonalenia nauczycieli w powiecie gryfińskim”
- okres realizacji: 15.10.2013 r. – 31.08.2015 r.
  - wartość projektu: 1 143 552 zł
  - realizatorzy projektu: PPP w Gryfinie
  - cel projektu: podniesienie jakości funkcjonowania systemu doskonalenia nauczycieli w powiecie gryfińskim poprzez stworzenie planów wspomagania spójnych z rozwojem szkół w obszarach wymagających szczególnego wsparcia;

## **5.5. Programy stypendialne dla uczniów zdolnych**

„Program wspierania edukacji uczniów szkół prowadzonych przez Powiat Gryfiński” to program realizowany w ramach prowadzonej polityki edukacyjnej powiatu.

Główne celem programu to:

- 1) promowanie uczniów wybitnie uzdolnionych poprzez wspieranie i prowadzenie działań na rzecz podnoszenia wyników w nauce, osiągniętych przez uczniów szkół ponadgimnazjalnych w powiecie;

- 2) zachęcenie uczniów do reprezentowania powiatu w konkursach i olimpiadach na szczeblu wojewódzkim, makroregionu i ogólnopolskim;
- 3) doprowadzenie do wzrostu aspiracji edukacyjnych i aktywności uczniów, dzięki czemu grono stypendystów będzie stanowiło pozytywny wzorzec dla środowiska szkolnego oraz będzie wzmacniać poczucie więzi społecznych uczniów i własnej wartości w społeczności powiatu.

Jako formę realizacji programu ustanowiono stypendium o nazwie: „Stypendium Rady Powiatu Gryfińskiego” w następujących kategoriach:

- 1) za szczególne wyniki w nauce,
- 2) za szczególne osiągnięcia w nauce,
- 3) za szczególne osiągnięcia sportowe/artystyczne.

Oprócz stypendiów Rady Powiatu, uczniowie szkół ponadgimnazjalnych otrzymują stypendium Prezesa Rady Ministrów. Stypendium przyznaje się uczniowi, który otrzymał promocję z wyróżnieniem, uzyskując przy tym najwyższą w danej szkole średnią ocen lub wykazuje szczególne uzdolnienia w co najmniej jednej dziedzinie wiedzy, uzyskując w niej najwyższe wyniki, a w pozostałych dziedzinach wiedzy wyniki co najmniej dobre.

1) stypendia Rady Powiatu Gryfińskiego w kategoriach:

- za wyniki w nauce – 18 stypendiów – 9 300,00 zł
- za osiągnięcia w nauce – 1 stypendium – 1 000,00 zł
- za osiągnięcia sportowe 1stypendium – 1 000,00 zł

2) stypendia Prezesa Rady Ministrów – 4 stypendia – 10 320,00 zł

## 5.6. Sukcesy uczniów

Rok szkolny 2014/2015 był kolejnym okresem, w którym uczniowie szkół osiągnęli znaczące sukcesy w różnych dziedzinach życia szkolnego. Wielu uczniów uczestniczyło w organizowanych przez Zachodniopomorskiego Kuratora Oświaty konkursach przedmiotowych. Uczniowie rozwijali przy pomocy nauczycieli swoje zainteresowania w wielu dziedzinach, śmiało podejmując rywalizację na różnego rodzaju i różnej rangi konkursach oraz przeglądach.

Tabela 26: Ważniejsze osiągnięcia uczniów w konkursach, olimpiadach, przeglądach

Nazwa konkursu	Zasięg	Osiągnięte miejsce
<b>Zespół Szkół Ponadgimnazjalnych Nr 2 w Gryfinie</b>		
Konkurs Wiedzy o Zasadach Bezpieczeństwa i Higieny Pracy dla Uczniów z Zakładów Rzemieślniczych „Bezpiecznie od Startu”	ogólnopolski	finalista
Mistrzostwa Polski Uczniów w Nauce Języka Angielskiego	ogólnopolski	5 laureatów
Eliminacje Ogólnopolskie i finał konkursu Olimpiada Solidarności – Dwie dekady historii 1970-1990	ogólnopolski	finalista

<b>Zespół Szkół Ponadgimnazjalnych w Chojnie</b>		
XV Ogólnopolski Przegląd Twórczości Z. Herberta	ogólnopolski	Grand Prix
XIX Ogólnopolski Młodzieżowy Turniej Motoryzacyjny	ogólnopolski	VI
Ogólnopolski Konkurs Ekologiczny „Eko-Planeta”	ogólnopolski	II
XXVIII Olimpiada Wiedzy i Umiejętności Budowlanych	okręgowe	V, XII
XIX Olimpiada Wiedzy o Żywieniu i Żywności	okręgowe	XVII
III Ogólnopolski Konkurs Klas Mundurowych	ogólnopolski	II
Wojewódzki Konkurs Języków Obcych	wojewódzki	X
XV Międzynarodowy Konkurs Stolarski	międzynarodowy	VIII
<b>Specjalny Ośrodek Szkolno-Wychowawczy w Chojnie</b>		
Konkurs recytatorski	wojewódzki	I, III, IIII
Konkurs Bezpieczeństwa Ruchu Drogowego	wojewódzki	III drużynowo

Ważnym elementem w pracy dydaktyczno-wychowawczej szkół był sport dzieci i młodzieży. Jak co roku uczniowie uzyskiwali znaczące osiągnięcia w rywalizacji sportowej. Sukcesy edukacyjne uczniów są ich zasługą, ale nie byłyby możliwe bez dużego wkładu pracy nauczycieli szkół oraz rodziców, a sportowe także działających na terenie powiatu stowarzyszeń sportowych.

Tabela 27: Ważniejsze osiągnięcia uczniów i szkół w sporcie – szkoły ponadgimnazjalne

Nazwa wydarzenia	Zasięg	Osiągnięte miejsce
<b>Zespół Szkół Ponadgimnazjalnych Nr 2 w Gryfnie</b>		
siatkówka dziewcząt	powiatowy	I
koszykówka dziewcząt	powiatowy	I
koszykówka dziewcząt	regionalny	I
koszykówka dziewcząt	wojewódzki	IV
piłka ręczna dziewcząt	powiatowy	III
siatkówka chłopców	powiatowy	II
koszykówka chłopców	powiatowy	II
piłka ręczna chłopców	powiatowy	I
piłka ręczna chłopców	regionalny	II
lekkoatletyka dziewcząt	wojewódzki	VI
lekkoatletyka Mistrzostwa Województwa – Piotr Oleszczyszyn	wojewódzki	I
lekkoatletyka Mistrzostwa Polski Juniorów w 10-boju – Piotr Oleszczyszyn	ogólnopolski	IV
<b>Zespół Szkół Ponadgimnazjalnych w Chojnie</b>		
unihokej chłopców	wojewódzki	V
tenis stołowy dziewcząt - finał	wojewódzki	VII
szachy drużynowo - finał	wojewódzki	XII
koszykówka dziewcząt	powiatowy	III
tenisie stołowy dziewcząt	regionalny	II
tenis stołowy chłopców	regionalny	III
piłka siatkowa chłopców	regionalny	III
piłka nożna dziewcząt	regionalny	II
piłka nożna chłopców	regionalny	II
piłka siatkowa dziewcząt	powiatowy	II
piłka siatkowa chłopców	powiatowy	I
koszykówka chłopców	powiatowy	III
lekkoatletyka dziewcząt	powiatowy	I
<b>Specjalny Ośrodek Szkolno-Wychowawczy w Chojnie</b>		

Biegi Przelajowe	wojewódzki	II
Mistrzostwa Województwa Zachodniopomorskiego w Badmintonie	wojewódzki	II
Mistrzostwa Polski Stowarzyszenia Sportowego Sprawni-Razem w Badmintonie	ogólnopolski	I
Wojewódzkie Mistrzostwa w Piłce Płazowej Siatkowej – drużynowej	wojewódzki	II
Mistrzostwa Województwa w tenisie stołowym dla niepełnosprawnych w stopniu umiarkowanym lub znacznym	wojewódzki	III
Wojewódzka Spartakiada Lekkoatletyczna – bieg na 200 m	wojewódzki	I
Mistrzostwa Polski w skoku wzwyż	ogólnopolski	I
Mistrzostwa Polski w biegu na 100 m – dziewcząt	ogólnopolski	III
Ogólnopolski Turniej Siatkówki plażowej – dziewcząt	ogólnopolski	I
Mistrzostwa Polski w biegu na 400 m – dziewcząt	ogólnopolski	II
Mistrzostwa Województwa w biegu na 100 m – chłopców	wojewódzki	I
Mistrzostwo w warcabach 64-polowych	wojewódzki	mistrzostwo indywidualne i drużynowe

#### 5.7. Formy pracy wychowawczej, działalności profilaktycznej oraz bezpieczeństwa w szkole

Zgodnie z potrzebami i wymogami prawa w roku szkolnym 2014/2015 we wszystkich szkołach realizowano zadania przyjętych programów wychowawczych i programów profilaktyki. Praca wychowawcza odbywała się w różnorodnych formach, w tym m.in.: pogadanek, prelekcji, spotkań ze specjalistami, warsztatów, wycieczek, wykładów, udziału w apelach okolicznościowych, projekcji filmów tematycznych.

W szkołach i placówkach oświatowych prowadzono szereg działań profilaktycznych, w tym w zakresie:

- zapoznania uczniów z obowiązującymi regulaminami, programami i procedurami;
- podnoszenia poziomu świadomości i kultury prawnej uczniów, wyrabiania nawyku poszanowania prawa;
- przeciwdziałania sytuacjom stresowym;
- przeciwdziałania kryzysom zdrowia psychicznego;
- kształtowania i wzmacniania poczucia własnej wartości;
- promowania zdrowego trybu życia;

- propagowania aktywnych i bezpiecznych form spędzania czasu wolnego;
- kształtowania asertywnych postaw wobec środków uzależniających;
- kształtowania postaw tolerancji;
- planowania dalszej drogi zawodowej;

W ramach ww. działań podejmowano różne inicjatywy, w tym m.in.:

- prowadzono zajęcia profilaktyczne;
- utrzymywano regularne kontakty z rodzicami uczniów;
- rozwijano zainteresowania uczniów na zajęciach przedmiotowych i kołach zainteresowań;
- prowadzono pedagogizację rodziców;
- opracowano programy wychowawcze klas zawierające działania z zakresu profilaktyki;
- organizowano pomoc psychologiczno-pedagogiczną dla uczniów i rodziców;
- przeprowadzono eliminacje szkolne do Ogólnopolskiej Olimpiady Promocji Zdrowego Stylu Życia PCK;
- przeprowadzono warsztaty profilaktyczne z udzielania pierwszej pomocy dla młodzieży mieszkającej w internacie;
- zorganizowano warsztaty dla nauczycieli z zakresu treningu umiejętności wychowawczych.

### **BEZPIECZEŃSTWO W SZKOLE:**

W ramach poprawy bezpieczeństwa w szkołach prowadzono wiele działań, a w szczególności:

- opracowano i wdrożono: procedury postępowania w sytuacjach kryzysowych, zasady postępowania przy udzielaniu pierwszej pomocy poszkodowanym w wypadkach. Prowadzona jest ewidencja wypadków zaistniałych na terenie szkoły;
- przeprowadzano próby ewakuacji uczniów i pracowników oraz kontrole obiektów;
- na godzinach wychowawczych oraz spotkaniach z pedagogiem, uczniowie oraz rodzice zostali zapoznani z dokumentami szkolnymi, w których znajdują się informacje dotyczące bezpieczeństwa w szkole;
- uczniów klas pierwszych objęto okresem adaptacyjnym. Wychowawcy zapoznali uczniów z budynkami szkolnymi oraz obiektami znajdującymi się na terenie szkoły, rozmieszczeniem pomieszczeń, miejscem pracy pedagogów, psychologa, doradcy zawodowego i pielęgniarki szkolnej;
- podejmowano działania wychowawcze mające na celu zmniejszanie zagrożeń oraz wzmocnienie pożądanых zachowań;
- zainstalowano monitoring wizyjny w budynkach szkół oraz na zewnątrz;
- prowadzono edukację uczniów w zakresie pożądanых zachowań, bezpieczeństwa;

## 6. Finansowanie zadań oświatowych

### 6.1. Zakres zadań finansowanych z części oświatowej subwencji ogólnej

Zadanie własne jednostki samorządu terytorialnego jakim jest edukacja finansowane jest z części oświatowej subwencji ogólnej z uwzględnieniem zakresu realizowanych przez te jednostki zadań oświatowych określonych w ustawie z dnia 7 września 1991 roku o systemie oświaty. W przypadku powiatu gryfińskiego z subwencji oświatowej finansowane są:

- 1) **zadania szkolne** – związane z prowadzeniem szkół specjalnych (podstawowych, gimnazjów i ponadgimnazjalnych) oraz szkół ponadgimnazjalnych;
- 2) **zadania pozaszkolne** – związane z prowadzeniem poradni psychologiczno-pedagogicznej, specjalnego ośrodka szkolno-wychowawczego oraz internatów.

Podział części oświatowej subwencji ogólnej jest dokonywany w szczególności z uwzględnieniem:

- 1) finansowania wydatków bieżących (w tym wynagrodzeń pracowników wraz z pochodnymi) szkół i placówek,
- 2) dotowania niepublicznych szkół i placówek prowadzonych przez osoby prawne inne niż JST oraz osoby fizyczne,
- 3) finansowania zadań z zakresu kształcenia i doskonalenia zawodowego nauczycieli, z uwzględnieniem doradztwa metodycznego,
- 4) finansowania wydatków związanych z indywidualnym nauczaniem,
- 5) dofinansowania wydatków związanych z wypłacaniem odpraw nauczycielom na podstawie art. 20 KN oraz udzielaniem nauczycielom urlopów dla poratowania zdrowia,
- 6) dofinansowania kształcenia uczniów nie będących obywatelami polskimi,
- 7) finansowania dodatków i premii dla opiekunów praktyk zawodowych,
- 8) finansowania wczesnego wspomaganie rozwoju dzieci, o których mowa w art. 71b ust. 2a ustawy o systemie oświaty,
- 9) finansowania odpisu na zakładowy fundusz świadczeń socjalnych dla nauczycieli będących emerytami i rencistami oraz finansowania wynagrodzeń nauczycieli biorących udział w przeprowadzaniu części ustnej egzaminu maturalnego.

Ogólna kwota subwencji oświatowej wyliczana jest na podstawie danych wygenerowanych z SIO wg stanu w dniu 30 września każdego roku. Zakres danych obejmuje m.in. liczbę uczniów oraz liczbę nauczycieli w podziale na poszczególne stopnie awansu zawodowego.

W zastosowanej kalkulacji finansowej liczba uczniów przeliczeniowych przemnażana jest przez finansowy standard podziału subwencji (tzw. bon oświatowy). Standard ten – oznaczony symbolem „A” otrzymuje się dzieląc kwotę ogólną subwencji SO pomniejszoną



o 0,6 % rezerwy, przez ogólną liczbę uczniów/słuchaczy/wychowanków przeliczeniowych. Zgodnie z algorytmem podziału części oświatowej subwencji ogólnej finansowy standard A kształtował się w latach 2009-2015 następująco:

**Tabela 28: Finansowy standard A w latach 2009-2015**

	2009	2010	2011	2012	2013	2014
Finansowy standard A	4 038,8121 zł	4 364,3937 zł	4 717,0119 zł	4 942,4245 zł	5 163,085 zł	5 243,3096 zł
	2015					
Finansowy standard A	5 258,6754 zł					

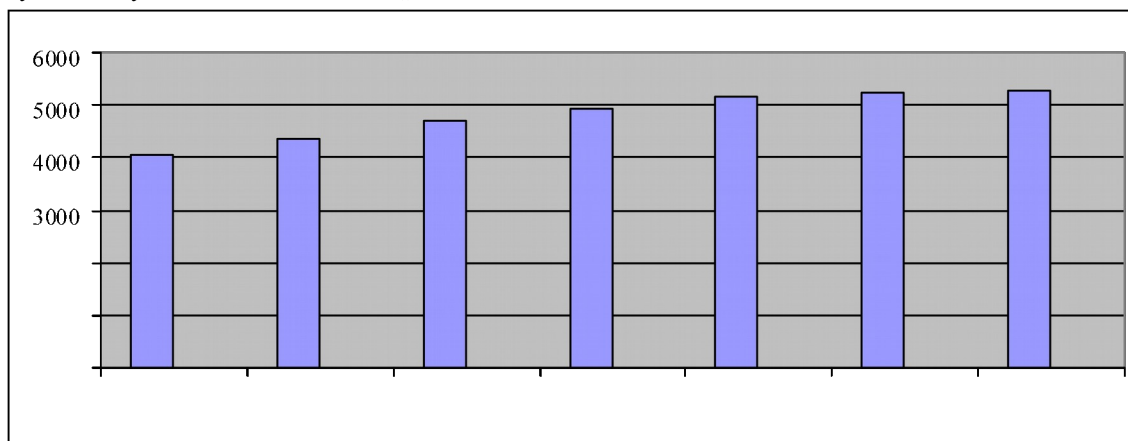
Źródło: opracowanie własne na podstawie danych WEKSiT

Dynamika wzrostu finansowego standardu „A” w porównaniu do okresu poprzedniego kształtowała się odpowiednio na poziomie:

- 108,06 % w 2010 r.
- 108,08 % w 2011 r.
- 104,78 % w 2012 r.
- 104,46 % w 2013 r.
- 101,55 % w 2014 r.
- 100,30 % w 2015 r.

Finansowy standard A odnosi się do całego obszaru zadań oświatowych określonych w § 1 i 2 Rozporządzenia Ministra Edukacji Narodowej w sprawie sposobu podziału części oświatowej subwencji ogólnej.

Wykres 12: Dynamika wzrostu standardu „A” w latach 2009-2015



Źródło: opracowanie własne na podstawie danych WEKSiT

Finansowy standard A odnosi się do całego obszaru zadań oświatowych określonych w § 1 i 2 Rozporządzenia Ministra Edukacji Narodowej w sprawie sposobu podziału części oświatowej subwencji ogólnej.

Wyżej wymienione zmienne – przeliczeniowa liczba uczniów otrzymana przez zastosowanie zróżnicowanych wag dla wybranych kategorii uczniów (wychowanków) i określonych typów i rodzajów szkół oraz wskaźnik korygujący uwzględniający stopnie awansu zawodowego nauczycieli, mają wpływ na wysokość części oświatowej subwencji ogólnej. Poniżej przedstawiono tabelaryczne zestawienie wysokości subwencji oświatowej w latach 2009-2015 naliczonej dla powiatu gryfińskiego.

**Tabela 29: Wysokość części oświatowej subwencji ogólnej w latach 2009-2015**

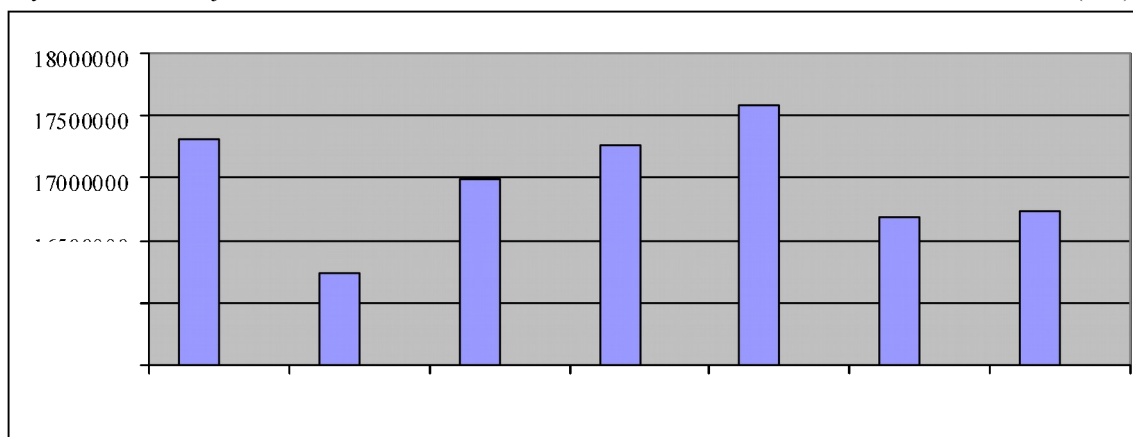
2009	2010	2011	2012	2013	2014
17 311 156 zł	16 237 735 zł	16 985 468 zł	17 264 136 zł	17 578 645 zł	16 688 711 zł
2015					
16 738 465 zł					

Źródło: opracowanie własne na podstawie danych WEKSiT

Jak widać z przedstawionych danych część oświatowa subwencji ogólnej od 2010 r. systematycznie wzrastała do 2013 roku, natomiast w kolejnych dwóch latach zauważalne jest zmniejszenie kwoty subwencji. Sytuacja taka ma uzasadnienie w tym, iż corocznie zmienia się finansowy standard A, zmienna jest liczba uczniów uczęszczających do szkół (systematyczny spadek liczby uczniów kształcących się w szkołach powiatowych) oraz zmienia się liczba nauczycieli dyplomowanych w porównaniu do wskaźnika Di określonego dla kraju.

Wykres 13: Subwencja oświatowa w latach 2009-2015

(w zł)



Źródło: opracowanie własne na podstawie danych WEKSiT

## 6.2. Koszty utrzymania jednostek oświatowych w zestawieniu z subwencją oświatową

Wydatki oświatowe publicznych szkół i placówek oświatowych subwencionowane w wydatkach ogółem budżetu powiatu gryfińskiego w latach 2011-2015 stanowią przeciętnie ok. 26,10% planu finansowego.

Tabela 30: Udział wydatków oświatowych w wydatkach ogółem powiatu gryfińskiego w latach 2011-2015

(w zł)

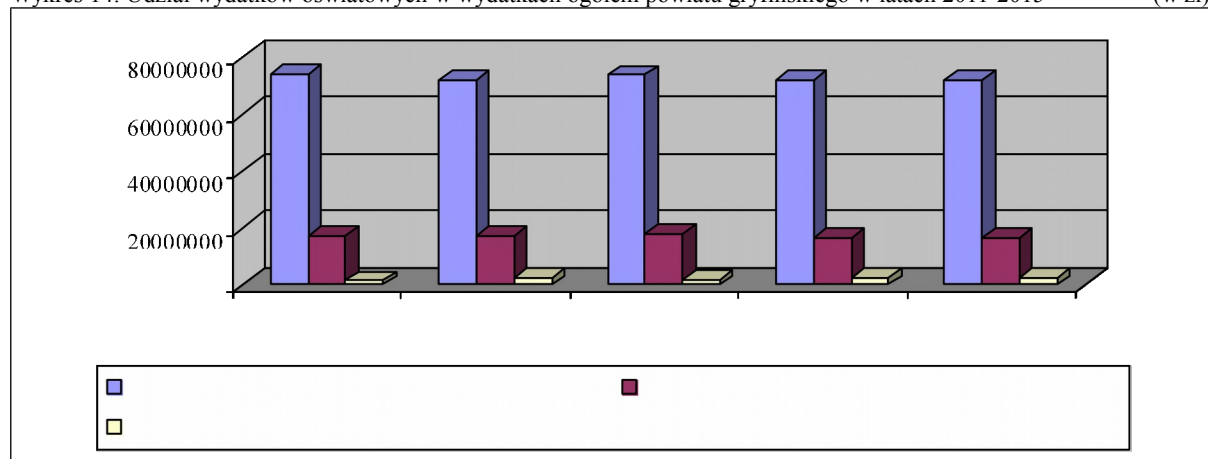
	2011	2012	2013	2014	2015 – plan po zmianach
wydatki budżetu powiatu ogółem	74 119 944	71 724 200	73 719 584	72 150 087	71 841 019
wydatki bieżące publicznych jednostek oświatowych (w tym inwestycyjne)	18 427 860	19 642 884	18 422 131	19 330 135	19 008 518
udział % wydatków oświatowych w wydatkach ogółem	24,86%	27,39%	25,00%	26,79%	26,46%
metryczka SO	16 985 468	17 264 136	17 578 645	16 688 712	16 738 465
rezerwa oświatowa 0,6%	30 000	190 696	160 515	10 000	14 730
<b>razem SO</b>	<b>17 015 468</b>	<b>17 454 832</b>	<b>17 739 160</b>	<b>16 698 712</b>	<b>16 753 195</b>
dopłata samorządu do zadań oświatowych (bez rezerwy oświatowej 0,6%)	1 412 392	2 188 052	1 939 193	2 631 423	2 255 323

Źródło: opracowanie własne na podstawie danych WEKSiT

Aby zobrazować sytuację, na wykresie 12 przedstawiono w formie graficznej relacje pomiędzy wysokością dopłaty do zadań oświatowych w zestawieniu z wysokością otrzymanej subwencji i ponoszonymi wydatkami na oświatę przez powiatowy samorząd w latach 2011-2015.

Na podstawie przedstawionych danych należy zauważyć, że wszystkie wymienione czynniki nie zmieniają swoich wartości w sposób drastyczny tylko utrzymują poziom zrównoważonego wzrostu, w zakresie wydatków na zadania własne z zakresu oświaty, natomiast subwencja oświatowa na 2014 rok zanotowała drastyczny spadek w porównaniu do roku poprzedniego (ok. 890 tys. zł).

Wykres 14: Udział wydatków oświatowych w wydatkach ogółem powiatu gryfińskiego w latach 2011-2015 (w zł)



Źródło: opracowanie własne na podstawie danych WEKSiT

Aby móc przyjrzeć się finansowaniu zadań oświatowych dokonano porównania wydatków szkół i placówek oświatowych za okres ostatnich trzech lat.

Poniższa tabela przedstawia wydatki ogółem poniesione na działalność jednostek oświatowych (w tym szkół niepublicznych) w porównaniu do naliczonej subwencji oświatowej w badanym okresie.

Tabela 31: Wykonanie wydatków w jednostkach oświatowych w porównaniu do naliczonej subwencji (w zł)

	2012	2013	2014
--	------	------	------

	wydatki	metryczka subwencji	wydatki	metryczka subwencji	wydatki	metryczka subwencji
szkoły ponadgimn.	12 058 717	10 512 287	11 925 673	10 279 801	11 642 706	9 733 719
szkoły specjalne	6 022 458	4 925 695	4 898 631	5 602 475	6 063 053	5 320 825
poradnia p-p	1 561 709	1 417 424	1 597 827	1 415 526	1 624 376	1 423 851
<b>Razem</b>	<b>19 642 884</b>	<b>16 855 406</b>	<b>18 422 131</b>	<b>117 297 802</b>	<b>19 330 135</b>	<b>16 478 395</b>
szkoły niepubliczne	190 145	408 730	123 246	280 843	141 432	210 317
<b>Ogółem</b>	<b>19 833 029</b>	<b>17 264 136</b>	<b>18 545 377</b>	<b>17 578 645</b>	<b>19 471 567</b>	<b>16 688 712</b>

	2015 (plan po zmianach)					
	wydatki	metryczka subwencji				
szkoły ponadgimn.	11 210 790	9 215 617				
szkoły specjalne	6 223 458	5 822 944				
poradnia p-p	1 574 270	1 509 563				
<b>Razem</b>	<b>19 008 518</b>	<b>16 548 124</b>				
szkoły niepubliczne	114 468	190 341				
<b>Ogółem</b>	<b>19 122 986</b>	<b>16 738 465</b>				

Źródło: opracowanie własne na podstawie danych WEKSiT

Największą pozycją wydatków w latach 2012-2015 stanowi prowadzenie szkół ponadgimnazjalnych – 61,30% wszystkich wydatków poniesionych na oświatę publiczną w tym okresie.

Kolejną pozycją kosztową jest utrzymanie szkół specjalnych. Wydatki związane ze sprawowaniem opieki nad uczniami stanowi średnio 30,37%. Natomiast działalność poradni stanowi średnio 8,32% poniesionych wszystkich kosztów.

#### **Opracowanie:**

#### **Wydział Edukacji, Kultury, Sportu i Turystyki**

#### **Opracowano na podstawie:**

- sprawozdań Systemu Informacji Oświatowej,
- sprawozdań z wykonania budżetu,
- arkuszy organizacji pracy szkół i placówek oświatowych prowadzonych przez Powiat Gryfiński,
- innej dokumentacji źródłowej.