

**REGULAMIN WEWNĘTRZNY
WYDZIAŁU FINANSOWO - KSIĘGOWEGO
STAROSTWA POWIATOWEGO W GRYFINIE**

**ROZDZIAŁ 1
POSTANOWIENIA OGÓLNE**

§ 1. Merytoryczny zakres działania Wydziału Finansowo – Księgowego określa Regulamin Organizacyjny Starostwa Powiatowego w Gryfinie.

§ 2. Nadzór i kontrolę nad działalnością Wydziału Finansowo – Księgowego sprawuje Skarbnik Powiatu.

§ 3. Całokształtem pracy Wydziału Finansowo - Księgowego zwanego dalej „Wydziałem”, kieruje Skarbnik Powiatu, który jest jednocześnie Głównym Księgowym Starostwa Powiatowego w Gryfinie i w związku z tym:

- 1) koordynuje pracę podległych pracowników oraz sprawuje ogólny nadzór nad funkcjonowaniem Wydziału, w tym:
 - a) przydziela pracownikom Wydziału zadania wynikające z indywidualnych zakresów obowiązków oraz inne wynikające z doraźnej potrzeby zadania związane z zakresem działalności Wydziału,
 - b) dekretuje pisma wpływające do Wydziału,
 - c) decyduje o sposobie wykonywania zadań;
- 2) sprawdza pod względem merytorycznym i redakcyjnym korespondencję ze stanowisk pracy oraz wszelkie inne projekty opracowywane przez pracowników;
- 3) czuwa nad przestrzeganiem przez pracowników terminowego i fachowego załatwiania spraw;
- 4) odpowiada przed Starostą Gryfińskim za realizację zadań i prawidłową organizację Wydziału;
- 5) sprawuje merytoryczny nadzór nad:
 - a) stanowiskiem zastępcy głównego księgowego,
 - b) stanowiskiem pracy do spraw planowania budżetowego,
 - c) stanowiskiem pracy do spraw sprawozdawczości budżetowej,
 - d) stanowiskiem pracy do spraw rachunkowości budżetu,
 - e) stanowiskiem pracy do spraw księgowości budżetowej jednostki,
 - f) stanowiskiem pracy do spraw należności powiatowych i podatku od towarów i usług (VAT),
 - g) stanowiskiem pracy do spraw rozliczeń finansowych,
 - i) stanowiskiem pracy do spraw płac i rozliczeń z pracownikami,

- j) stanowiskiem pracy do spraw obsługi finansowo – księgowej Dochodów Skarbu Państwa (DSP),
- k) stanowiskiem pracy do spraw ewidencji rzeczowych składników majątkowych i Międzyzakładowej Pracowniczej Kasy Zapomogowo – Pożyczkowej (MPKZP),
- l) stanowiskiem pracy do spraw ewidencji zobowiązań i zaangażowania wydatków budżetowych.

§ 4.1. Pracownicy Wydziału odpowiadają przed Skarbnikiem Powiatu za prawidłowe i sprawne wykonywanie zadań i obowiązków, zgodnie z przydzielonym im zakresem obowiązków.

2. Podstawowe obowiązki pracowników określają postanowienia Regulaminu Pracy Starostwa Powiatowego w Gryfinie. Poza tymi obowiązkami pracownicy Wydziału powinni:

- 1) wzajemnie współdziałać i współpracować przy wykonywaniu obowiązków służbowych;
- 2) inicjować oraz stosować i upowszechniać zasady nowoczesnej organizacji pracy;
- 3) przestrzegać godzin urzędowania oraz organizować sprawne przyjmowanie interesantów;
- 4) udzielać interesantom informacji niezbędnych lub przydatnych przy załatwianiu spraw oraz wyjaśniać treść obowiązujących przepisów prawnych;
- 5) na bieżąco orientować się w zakresie spraw załatwianych przez pracowników, których zastępują w czasie ich nieobecności;
- 6) przyjmować interesantów - a na żądanie interesantów - wnoszone przez nich podania, wnioski i skargi itp., przyjmować do protokołu;
- 7) ułatwiać interesantom załatwianie spraw poprzez dokonywanie uzgodnień, potwierdzeń danych będących w posiadaniu innych komórek organizacyjnych Starostwa, udostępnianie interesantom przepisów prawa;
- 8) uzyskiwać w miarę możliwości, we własnym zakresie określone dokumenty, potwierdzenia, niezbędne do załatwienia spraw, a będących w posiadaniu innych urzędów lub instytucji;
- 9) umożliwiać zainteresowanym wgląd w żadaną dokumentację w oparciu o przepisy ustawy o dostępie do informacji publicznej;
- 10) przedstawiać przełożonym sprawy w sposób precyzyjny, w oparciu o posiadaną wiedzę albo zgłaszać problemy uniemożliwiające samodzielne realizowanie zleconego zadania.

§ 5. Obsadę osobową Wydziału Finansowo – Księgowego z uwzględnieniem imienia i nazwiska każdego pracownika, określeniem i nazwą zajmowanego stanowiska, a także symbolem literowym, który pracownik stosuje przy sporządzaniu pism zawiera załącznik nr 1 do niniejszego regulaminu.

§ 6.1. Zasady znakowania akt określa instrukcja kancelaryjna.

2. Zgodnie z Regulaminem Organizacyjnym Starostwa Powiatowego w Gryfinie Wydział Finansowo – Księgowy stosuje symbol: FK.

ROZDZIAŁ 2

ZAKRES CZYNNOŚCI PRACOWNIKÓW WYDZIAŁU

§ 7. 1. Zakresy czynności pracowników ustala na podstawie niniejszego regulaminu i podpisuje Skarbnik Powiatu oraz zatwierdza Starosta Gryfiński.

2. Zakresy czynności Skarbnika Powiatu ustala i podpisuje Starosta Gryfiński.

3. Zakresy czynności każdorazowo ulegają zmianie w przypadku nałożenia na wydział nowych zadań wynikających z przepisów prawa lub z wewnętrznych uregulowań.

4. Zakres czynności sporządza się w trzech egzemplarzach, z których po egzemplarzu:

- 1) otrzymuje pracownik, którego zakres czynności dotyczy;
- 2) przekazuje się do teczki akt osobowych pracownika;
- 3) przechowuje Skarbnik Powiatu.

5. Data potwierdzenia odbioru zakresu czynności przez pracownika jest datą jego obowiązywania.

ROZDZIAŁ 3

APROBATA

§ 8. 1. Do aprobaty Skarbnika Powiatu zastrzega się:

- 1) dokonywanie kontrasygnaty w sprawach zobowiązań majątkowych;
- 2) autoryzowanie sprawozdań budżetowych i sprawozdań finansowych;
- 3) autoryzowanie pism (korespondencji) do kierowników urzędów, instytucji itp. w zakresie niezastrzeżonym do aprobaty Starosty oraz pism (korespondencji) wychodzących z Wydziału;
- 4) przedstawianie materiałów o charakterze informacyjnym, analitycznym i sprawozdawczym dla potrzeb Starosty, Zarządu Powiatu i Rady Powiatu;
- 5) dokonywanie wstępnej kontroli zgodności operacji gospodarczych i finansowych z planem finansowym, wstępnej kontroli kompletności i rzetelności dokumentów dotyczących operacji gospodarczych i finansowych;
- 6) dokonywanie dyspozycji środkami pieniężnymi;
- 7) wstępną akceptację planów i podań urlopów pracowniczych.

2. Skarbnik Powiatu przedkłada Staroście projekty uchwał, zarządzeń, umów, porozumień opracowanych przez Wydział.

3. Skarbnik Powiatu odpowiada za prawidłowość i zgodność z prawem przygotowywanych projektów pism, co potwierdza podpisem na kopii tych projektów.

4. Aprobaty, o których mowa w ust. 1 dokonują również upoważnieni pracownicy Wydziału.

ROZDZIAŁ 4

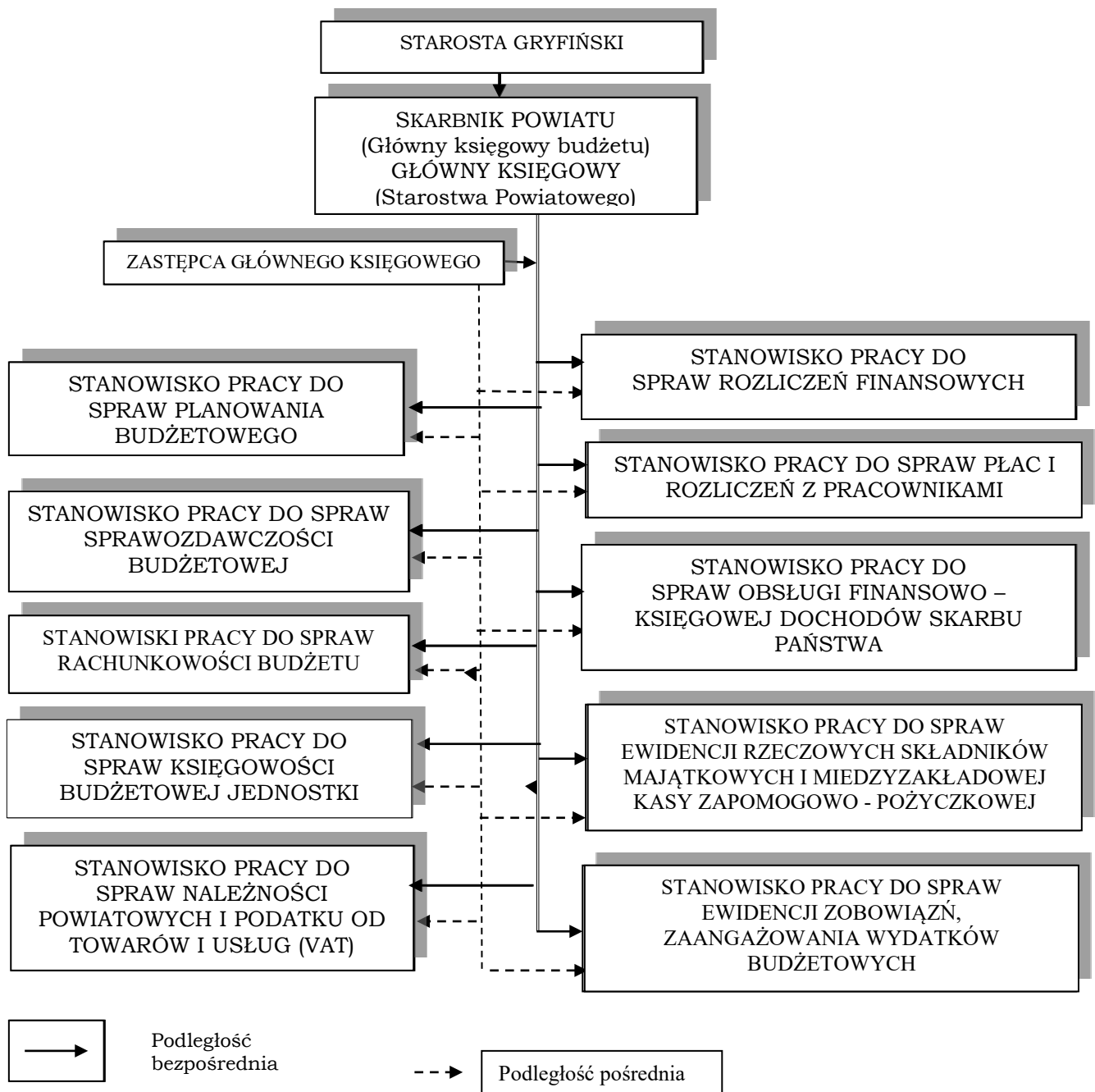
ZASTĘPSTWA PRACOWNIKÓW

§ 9. 1. Zastępstwa pracowników ustala Skarbnik Powiatu w szczegółowych zakresach czynności pracowników.

2. Do pracowników zastępujących należy przestrzeganie obowiązku, o którym mowa w § 4 ust. 2 w pkt 5 niniejszego regulaminu.

3. W razie jednoczesnej nieobecności pracownika zastępowanego i zastępującego oraz w przypadku, gdy w zakresie czynności nie określono zastępstwa nieobecnego pracownika – Skarbnik Powiatu doraźnie wyznacza pracownika do zastępowania osoby nieobecnej ustalając zarazem zakres zastępstwa.

ROZDZIAŁ 5 SCHEMAT ORGANIZACYJNY WYDZIAŁU FINANSOWO-KSIĘGOWEGO



ROZDZIAŁ 6

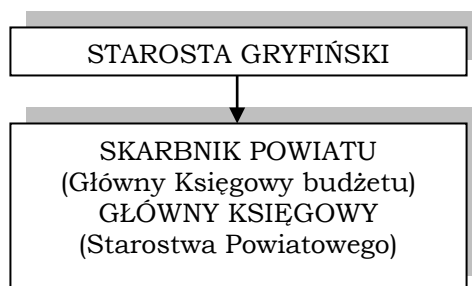
OPIS STANOWISK PRACY

1. STANOWISKO PRACY: SKARBNIK POWIATU / GŁÓWNY KSIĘGOWY STAROSTWA POWIATOWEGO

1.1. INFORMACJE OGÓLNE DOTYCZĄCE STANOWISKA PRACY

- Urząd: Starostwo Powiatowe w Gryfinie, zwane dalej Starostwem.
- Wydział Finansowo – Księgowy.
- Stanowisko (Funkcja) - wrażliwe.

1.2. MIEJSCE W STRUKTURZE ORGANIZACYJNEJ URZĘDU



1.3. GŁÓWNE CELE ISTNIENIA STANOWISKA

Zapewnienie realizacji zadań wynikających z ustawy o finansach publicznych i Regulaminu Organizacyjnego Starostwa Powiatowego w Gryfinie, w tym organizowanie i kierowanie pracą Wydziału Finansowo – Księgowego, sprawowanie w tym przedmiocie nadzoru.

1.4. GŁÓWNE OBOWIĄZKI

1. Opracowywanie projektów przepisów wewnętrznych dotyczących prowadzenia rachunkowości, w tym: dokumentacji opisującej przyjęte przez jednostkę zasady (politykę) rachunkowości (m.in. zakładowego planu kont oraz instrukcji: kasowej, magazynowej, obiegu i kontroli dokumentów księgowych, ewidencji i kontroli druków ścisłego zarachowania, przeprowadzania i rozliczania inwentaryzacji).
2. Nadzorowanie całokształtu prac z zakresu rachunkowości, wykonywanych przez podległych pracowników Wydziału Finansowo – Księgowego oraz przez pracowników innych komórek organizacyjnych.
3. Prowadzenie ksiąg rachunkowych.
4. Opracowanie procedur organizowania i nadzorowania całości prac związanych z inwentaryzacją mienia Starostwa (opracowywanie harmonogramów inwentaryzacji mienia z uwzględnieniem obowiązującej częstotliwości i terminów inwentaryzacji poszczególnych składników aktywów i pasywów; wnioskowanie o przeprowadzenie inwentaryzacji poszczególnych składników aktywów i pasywów zgodnie z obowiązującym harmonogramem inwentaryzacji, przygotowywanie projektów zarządzeń w sprawie przeprowadzenia inwentaryzacji poszczególnych składników mienia oraz rozliczenie wyników przeprowadzonych inwentaryzacji).

5. Dokonywanie wyceny aktywów i pasywów oraz ustalanie wyniku finansowego.
6. Sporządzanie sprawozdań finansowych oraz sprawozdań budżetowych i innych z zakresu działania Starostwa oraz Powiatu, przedkładanie ich do zatwierdzenia kierownikowi jednostki oraz terminowe przekazywanie odpowiednim organom.
7. Zapewnienie prawidłowego i terminowego obiegu dokumentów księgowych oraz zorganizowanie gromadzenia i przechowywania dokumentacji księgowej w sposób zabezpieczający ją przed dostępem osób nieuprawnionych, zaginięciem lub zniszczeniem.
8. Opracowywanie projektu planu finansowego Starostwa i jego zmian, a także budżetu Powiatu i jego zmian, zgodnie z obowiązującą procedurą.
9. Dokonywanie bieżącej analizy wykonania planu finansowego i bieżące informowanie o stopniu realizacji dochodów i wydatków oraz o prawidłowości wykorzystania środków.
10. Czuwanie nad prawidłowością zawieranych umów pod względem finansowym.
11. Zapewnienie prawidłowego i terminowego ustalania oraz pobierania należności Skarbu Państwa, Powiatu i Starostwa.
12. Zapewnienie prawidłowego i terminowego przekazywania dochodów należnych Skarbowi Państwa i Powiatowi.
13. Wykonywanie dyspozycji środkami pieniężnymi zgodnie z przepisami dotyczącymi zasad dokonywania wydatków publicznych (w sposób terminowy, celowy i oszczędny, z zachowaniem zasady uzyskiwania najlepszych efektów z danych nakładów).
14. Przeprowadzanie wstępnej kontroli zgodności operacji gospodarczych i finansowych z planem finansowym oraz wstępnej kontroli kompletności i rzetelności dokumentów dotyczących operacji gospodarczych i finansowych.
15. Zapewnienie ochrony mienia.
16. Sporządzanie i przedkładanie do zatwierdzenia, w sposób prawidłowy i w terminie, rozliczenia dotacji, a także ustalenie w prawidłowej wysokości kwoty dotacji podlegającej zwrotowi oraz terminowe dokonywanie tego zwrotu.
17. Zapewnienie prawidłowego i terminowego przekazywania składek ubezpieczenia społecznego, składek na Fundusz Pracy, składek na Fundusz Gwarantowanych Świadczeń Pracowniczych, wpłat na Państwowy Fundusz Rehabilitacji Osób Niepełnosprawnych.
18. Zapewnienie terminowego i prawidłowego przekazywania oraz rozliczania środków pochodzących z budżetu Unii Europejskiej oraz innych środków pochodzących ze źródeł zagranicznych niepodlegających zwrotowi.
19. Nadzór nad prowadzeniem spraw z zakresu zarządzania kryzysowego i spraw obronnych określonych w przepisach wewnętrznych, związanych z zadaniami Wydziału.
20. Obowiązki w zakresie rozliczania podatku od towarów i usług (VAT) polegające na:
 - 1) nadzorze organizacyjnym nad wykonywaniem zadań z zakresu rozliczeń VAT przez Powiat poprzez przygotowanie projektów uchwał Zarządu Powiatu dotyczących rozliczeń podatku VAT, niedopuszczających, chociażby nieumyślnie, do popełnienia czynu zabronionego określonego w KKS;
 - 2) bieżącym nadzorze procesu konsolidacji danych podatkowych przekazywanych przez Jednostki i składania deklaracji VAT-7 Powiatu oraz skonsolidowanego JPK;
 - 3) nadzorze sposobu realizacji regulacji wewnętrznych obowiązujących w Starostwie Powiatowym w Gryfinie odnośnie rozliczania podatku VAT, niedopuszczających, chociażby nieumyślnie, do popełnienia czynu zabronionego określonego w KKS,
 - a w szczególności sprawowaniu rzetelnego nadzoru nad:
 - a) prawidłowym wystawianiem dokumentów związanych z transakcją sprzedaży,
 - b) prawidłowym ustaleniem:
 - podstawy opodatkowania,
 - stawki podatku VAT,

- kwoty podatku VAT należnego,
 - momentu powstania obowiązku podatkowego,
 - kwoty zobowiązania podatkowego lub nadwyżki podatku naliczonego nad należnym,
- c) prawidłowym opisywaniem dokumentów związanych z transakcją zakupu umożliwiającym prawidłowe odliczenie podatku VAT naliczonego,
 - d) prawidłowym odliczeniem podatku VAT naliczonego (np. w sposób bezpośredni, w sposób pośredni: za pomocą prewspółczynnika i wskaźnika struktury sprzedaży),
 - e) prawidłowym sporządzaniem i terminowym przekazywaniem dokumentacji częściowych Jednostki i ich korekt,
 - f) prawidłowym sporządzaniem i terminowym przekazywaniem plików JPK_VAT Jednostki i ich korekt,
 - g) terminowym przekazywaniem środków finansowych, w kwotach wynikających z rozliczeń podatku VAT, tj. z przekazywanych deklaracji częściowych Jednostki i ich korekt,
 - h) prawidłowym prowadzeniem księgi, rozumianej jako m.in. ewidencje oraz rejestry, do których prowadzenia, do celów podatkowych, na podstawie odrębnych przepisów, obowiązani są podatnicy, płatnicy lub inkasenci, w tym ewidencje dla potrzeb VAT (rejestru sprzedaży/zakupu),
 - i) prawidłowym prowadzeniem ewidencji księgowej oraz sporządzaniem sprawozdań obejmujących rozliczenia w zakresie podatku VAT,
 - j) prawidłowym i terminowym sporządzaniem oraz przekazywaniem dodatkowych informacji będących podstawą do sporządzania dokumentacji częściowych oraz informacji, do których składania obowiązani są podatnicy podatku VAT na podstawie przepisów ustawy o podatku od towarów i usług,
 - k) przechowywania dokumentów stanowiących dokumentację podatkową, w szczególności deklaracji częściowych i ich korekt oraz wyciągów bankowych;
- oraz
- 4) terminowym podpisywaniu i przekazywaniu deklaracji VAT-7 Powiatu i deklaracji częściowych, plików JPK_VAT Powiatu/Starostwa Powiatowego w Gryfinie i ich korekt tj. tak, aby nie nastąpiło uszczuplenie należnego podatku lub nienależny zwrot podatku;
 - 5) terminowym udzielaniu dyspozycji na uruchomienie środków finansowych w kwotach wynikających z rozliczeń podatku VAT, tj. deklaracji lub ich korekt.

1.5. PODEJMOWANIE DECYZJI (ROZSTRZYGNIEĆ)

- Decyzje samodzielne – wynikające z uprawnień i powierzonych obowiązków.
- Wkład w decyzje podejmowane przez innych - przekazywanie posiadanych informacji oraz zdobytej wiedzy przełożonym i pracownikom.

1.6. KONTAKTY I REPREZENTACJA

- Kluczowe kontakty wewnętrzne: z kadrą kierowniczą, kierownikami komórek organizacyjnych Starostwa, obsługą prawną.
- Kluczowe kontakty zewnętrzne – z kierownikami jednostek organizacyjnych Powiatu, z interesantami.

1.7. WIEDZA, UMIEJĘTNOŚCI, DOŚWIADCZENIE

- 1) wykształcenie (charakter lub typ szkoły) - zgodnie z wymogami ustawy o finansach publicznych;
- 2) wymagany profil (specjalność) - zgodnie z wymogami ustawy o finansach publicznych;
- 3) obligatoryjne uprawnienia - wynikające z ustawy o finansach publicznych;
- 4) doświadczenie zawodowe:
 - a) doświadczenie zawodowe poza urzędem (starostwem) przy wykonywaniu podobnych czynności - zgodnie z wymogami ustawy o finansach publicznych,
 - b) doświadczenie w pracy w urzędzie (starostwie) w tym na pokrewnych stanowiskach - zgodnie z wymogami ustawy o finansach publicznych;
- 5) predyspozycje osobowościowe – sumienność, sprawność, bezstronność, postawa etyczna, samodzielność, kultura osobista i odporność na stres;
- 6) umiejętności zawodowe – wiedza specjalistyczna, umiejętność myślenia strategicznego i analitycznego, umiejętność właściwej hierarchii zadań, znajomość przepisów prawnych i umiejętność ich stosowania, umiejętność dobrej organizacji pracy oraz opracowywania pism i informacji, gotowość do podejmowanych zadań dodatkowych, umiejętność komunikacji pisemnej.

1.8. ODPOWIEDZIALNOŚĆ PRACOWNIKA

Pracownik odpowiada za:

- 1) przestrzeganie obowiązującego prawa;
- 2) prawidłową i terminową realizację zakresu obowiązków (czynności);
- 3) prawidłowe korzystanie z przyznaných uprawnień;
- 4) przestrzeganie procedur związanych ze sporządzaniem, obiegiem, zabezpieczeniem i kontrolą dokumentów dotyczących obrotu składnikami majątku jednostki;
- 5) powierzone pieczęcie i właściwe ich zabezpieczenie oraz powierzone mienie (wyposażenie stanowiska pracy) i druki ścisłego zarachowania;
- 6) za właściwe przechowywanie oraz chronienie przed niedozwolonymi zamianami, nieupoważnionym rozpowszechnianiem, uszkodzeniem lub zniszczeniem dokumentacji finansowo – księgowej.

1.9. WSPÓLZALEŻNOŚĆ SŁUŻBOWA

- Bezpośredni przełożony – Starosta Gryfiński.
- Przełożony wyższego stopnia - x.

1.10. ZASTĘPSTWA

- Osoba na stanowisku zastępuje: x
- Osoba na stanowisku zastępowana jest przez:
 - zastępcę głównego księgowego.

1.11. UDZIAŁ W ZESPOŁACH ZADANIOWYCH I ROBOCZYCH

Udział w zespołach zadaniowych powoływanych zarządzeniem Starosty oraz według bieżących potrzeb.

1.12. WYPOSAŻENIE STANOWISKA PRACY

- Sprzęt informatyczny – stanowisko komputerowe, w tym czytnik kart.

- Oprogramowanie – Microsoft Windows, Excel, LEX, FoKa_organ, FoKa_jednostka, FoKa_skarb, FoKa_kasa, bankowości elektronicznej.
- Środki łączności – telefon stacjonarny i komórkowy, Internet i poczta elektroniczna na zasadach ogólnych obowiązujących w Urzędzie.
- Inne urządzenia – kalkulator.
- Środki transportu – do dyspozycji samochód służbowy na zasadach ogólnych obowiązujących w Urzędzie.

1.13. FIZYCZNE WARUNKI PRACY

- Uciążliwości fizyczne występujące w miejscu wykonywania czynności zawodowych – zgodnie z oceną ryzyka zawodowego.
- Częstotliwość wyjazdów służbowych - według potrzeb.

1.14. KRYTERIUM OCENY

Sumienność, sprawność, bezstronność, umiejętność stosowania odpowiednich przepisów, planowanie i organizacja pracy, postawa etyczna, zarządzanie informacją/dzielenie się informacjami, zarządzanie zasobami, w tym zasobami ludzkimi, zarządzanie jakością realizowanych zadań, umiejętności analityczne.

2. STANOWISKO PRACY: ZASTĘPCA GŁÓWNEGO KSIĘGOWEGO

2.1. INFORMACJE OGÓLNE DOTYCZĄCE STANOWISKA PRACY

- Urząd: Starostwo Powiatowe w Gryfinie, zwane dalej Starostwem.
- Wydział: Finansowo – Księgowy.
- Stanowisko – wrażliwe

2.2. MIEJSCE W STRUKTURZE ORGANIZACYJNEJ URZĘDU



2.3. GŁÓWNE CELE ISTNIENIA STANOWISKA

Opracowanie projektów przepisów wewnętrznych zasad (polityki) rachunkowości w Starostwie oraz regulaminu wewnętrznego Wydziału. Opracowywanie zakresów czynności pracowników Wydziału. Opracowanie planu finansowego Starostwa, w tym planu

finansowego według dysponentów i jego zmian oraz prowadzenie ewidencji planu dochodów i wydatków Starostwa. Ustalenie wyniku finansowego oraz zamknięcie ksiąg rachunkowych jednostki budżetowej. Sporządzenie sprawozdania finansowego Starostwa, w tym bilansu, rachunku zysków i strat oraz zmian w funduszu jednostki. Obsługa finansowo-księgowa Zakładowego Funduszu Świadczeń Socjalnych (ZFŚS) i środków depozytowych. Kontrasygnowanie zobowiązań majątkowych, wykonywanie dyspozycji środkami pieniężnymi, zatwierdzanie dokumentów finansowych oraz wykonywanie innych czynności wynikających z udzielonych upoważnień - pod nieobecność Skarbnika Powiatu (zastępstwo).

2.4. GŁÓWNE OBOWIĄZKI

1. Opracowanie i aktualizacja projektu dokumentacji zasad (polityki) rachunkowości w Starostwie Powiatowym, a zwłaszcza:
 - a) zakładowego planu kont,
 - b) instrukcji obiegu i kontroli dokumentów (dowodów księgowych).
 - c) zasad przeprowadzania i rozliczania inwentaryzacji.
2. Opracowanie i aktualizacja regulaminu wewnętrznego Wydziału oraz zakresów czynności pracowników Wydziału.
3. Opracowywanie planów finansowych Starostwa i jego zmian oraz prowadzenie ewidencji planowanych kwot dochodów i wydatków budżetowych, zwłaszcza:
 - a) sprawdzenie formalno-rachunkowe materiałów planistycznych i kalkulacji sporządzanych (opracowywanych) przez dysponentów środków budżetowych Starostwa,
 - b) opracowanie zestawień planowanych dochodów i wydatków Starostwa (projekt, plan finansowy) oraz opracowywanie zmian planowanych kwot,
 - c) opracowanie planu finansowego Starostwa według dysponentów środków budżetowych oraz jego zmian,
 - d) bieżące prowadzenie ewidencji planu finansowego w układzie szczegółowości klasyfikacji budżetowej i według dysponentów,
 - e) bieżące prowadzenie pozabilansowej ewidencji planu wydatków Starostwa.
4. Terminowe zamknięcie ksiąg rachunkowych (jednostka budżetowa), a zwłaszcza:
 - a) wycena aktywów i pasywów (odpisy aktualizujące należności powiatowe),
 - b) weryfikacja poprawności stanów (sald) kont aktywów i pasywów księgowości budżetowej jednostki zgodnych z treścią ekonomiczną kont, w tym zapewnienie wewnętrznej zgodności bilansowej wyodrębnionych działalności, o których mowa w zasadach (polityce) rachunkowości oraz zapewnienie zgodności zestawienia obrotów i sald kont księgi głównej z właściwym dziennikiem, sald kont ksiąg pomocniczych z księgą główną zgodnie z wymogami ustawy o rachunkowości;
 - c) ustalanie wyniku finansowego Starostwa, wydruk ksiąg rachunkowych Starostwa bądź przeniesienie treści ksiąg rachunkowych w sposób przewidziany w ustawie o rachunkowości w zakresie objętym stanowiskiem.
5. Sporządzenie sprawozdania finansowego Starostwa obejmującego:
 - a) bilans,
 - b) rachunek zysków i strat,
 - c) zestawienie zmian w funduszu jednostki.
6. Prowadzenie rzetelnie, bezbłędnie, sprawdzalnie i na bieżąco ewidencji księgowej Zakładowego Funduszu Świadczeń Socjalnych i środków depozytowych Starostwa, a zwłaszcza:
 - a) ocena prawidłowości wystawionych dowodów księgowych w świetle ustawy o rachunkowości oraz zakwalifikowanie dowodu (dekretacja) do ujęcia w księgach rachunkowych,

- b) ujęcie (rejestracja w systemie komputerowym FK zgodnie z zasadami programu) operacji gospodarczych w porządku chronologicznym i systematycznym zgodnie z ich treścią ekonomiczną,
 - c) właściwe przechowywanie dowodów księgowych, chronienie przed niedozwolonymi zmianami, nieupoważnionym rozpowszechnianiem, uszkodzeniem lub zniszczeniem, kradzieżą, fałszerstwem czy czynnikami losowymi.
7. Współdziałanie w sporządzaniu OŚ-4p - sprawozdania z gospodarowania dochodami budżetu powiatu pochodzącymi z opłat i kar środowiskowych (...) w zakresie dotyczącym zadań Wydziału.
 8. Prowadzenie wydziałowego rejestru skarg i wniosków.
 9. Kontrasygnowanie zobowiązań majątkowych oraz zatwierdzanie dokumentów finansowych pod nieobecność Skarbnika Powiatu oraz wykonywanie innych czynności wynikających z udzielonych upoważnień (powierzenia), w tym upoważnienie do wykonywania czynności wynikających z uregulowań wewnętrznych dotyczących służbowych kart płatniczych określonych dla upoważnionego pracownika księgowości oraz przekazywanie pracownikom korespondencji wpływającej do Wydziału.
 10. Prowadzenie spraw z zakresu zarządzania kryzysowego i spraw obronnych określonych w przepisach wewnętrznych, związanych z zadaniami objętymi stanowiskiem.
 11. Sporządzanie innej sprawozdawczości i informacji oraz korespondencji wychodzącej w zakresie prowadzonych spraw.
 12. Współpraca z jednostkami organizacyjnymi Powiatu, instytucjami zewnętrznymi oraz pracownikami Wydziału Finansowo-Księgowego.
 13. Wykonywanie innych poleceń bezpośredniego przełożonego związanych z zakresem czynności na stanowisku pracy.
 14. Należyte i wiarygodne prowadzenie dokumentacji wykonywanych czynności, dbałość o właściwe jej przechowywanie, kompletowanie i archiwowanie oraz przestrzeganie przepisów prawa i uregulowań wewnętrznych w zakresie prowadzonych spraw.
 15. Wnioskowanie do bezpośredniego przełożonego w sprawach metod pracy i organizacji stanowiska oraz rozwiązań w celu usunięcia stwierdzonych nieprawidłowości, a zwłaszcza będących w kompetencji innych komórek organizacyjnych.
 16. Obowiązki w zakresie rozliczania podatku od towarów i usług (VAT) - jako osobie upoważnionej do składania kontrasygnaty w imieniu Skarbnika Powiatu i zastępującej głównego księgowego Starostwa Powiatowego w Gryfinie – między innymi na:
 - 1) bieżącym nadzorze procesu konsolidacji danych podatkowych przekazywanych przez Jednostki i składania deklaracji VAT-7 Powiatu oraz skonsolidowanego JPK;
 - 2) nadzorze sposobu realizacji regulacji wewnętrznych obowiązujących w Starostwie Powiatowym w Gryfinie odnośnie rozliczania podatku VAT, niedopuszczających, chociażby nieumyślnie, do popełnienia czynu zabronionego określonego w KKS- a w szczególności sprawowaniu rzetelnego nadzoru nad:
 - a) prawidłowym wystawianiem dokumentów związanych z transakcją sprzedaży,
 - b) prawidłowym ustaleniem:
 - podstawy opodatkowania,
 - stawki podatku VAT,
 - kwoty podatku VAT należnego,
 - momentu powstania obowiązku podatkowego,
 - kwoty zobowiązania podatkowego lub nadwyżki podatku naliczonego nad należnym,
 - c) prawidłowym opisywaniem dokumentów związanych z transakcją zakupu umożliwiającym prawidłowe odliczenie podatku VAT naliczonego,

- d) prawidłowym odliczeniem podatku VAT naliczonego (np. w sposób bezpośredni, w sposób pośredni: za pomocą prewspółczynnika i wskaźnika struktury sprzedaży),
 - e) prawidłowym sporządzaniem i terminowym przekazywaniem dokumentacji częściowych Jednostki i ich korekt,
 - f) prawidłowym sporządzaniem i terminowym przekazywaniem plików JPK_VAT Jednostki i ich korekt,
 - g) terminowym przekazywaniem środków finansowych, w kwotach wynikających z rozliczeń podatku VAT, tj. z przekazywanych deklaracji częściowych Jednostki i ich korekt,
 - h) prawidłowym prowadzeniem księgi, rozumianej jako m.in. ewidencje oraz rejestry, do których prowadzenia, do celów podatkowych, na podstawie odrębnych przepisów, obowiązani są podatnicy, płatnicy lub inkasenci, w tym ewidencje dla potrzeb VAT (rejestru sprzedaży/zakupu),
 - i) prawidłowym prowadzeniem ewidencji księgowej oraz sporządzaniem sprawozdań obejmujących rozliczenia w zakresie podatku VAT,
 - j) prawidłowym i terminowym sporządzaniem oraz przekazywaniem dodatkowych informacji będących podstawą do sporządzania dokumentacji częściowych oraz informacji, do których składania obowiązani są podatnicy podatku VAT na podstawie przepisów ustawy o podatku od towarów i usług,
 - k) przechowywania dokumentów stanowiących dokumentację podatkową, w szczególności deklaracji częściowych i ich korekt oraz wyciągów bankowych;
- oraz
- 3) terminowym podpisywaniu i przekazywaniu deklaracji VAT-7 Powiatu i deklaracji częściowych, plików JPK_VAT Powiatu/Starostwa Powiatowego w Gryfinie i ich korekt tj. tak, aby nie nastąpiło uszczuplenie należnego podatku lub nienależny zwrot podatku;
 - 4) terminowym udzielaniu dyspozycji na uruchomienie środków finansowych w kwotach wynikających z rozliczeń podatku VAT, tj. deklaracji lub ich korekt.

2.5. PODEJMOWANIE DECYZJI (ROZSTRZYGNIEĆ)

- Decyzje samodzielne – wynikające z udzielonych upoważnień w zakresie kontrasygnowania zobowiązań majątkowych, dysponowania środkami finansowymi i pełnienia zastępstwa podczas nieobecności Skarbnika Powiatu, ustalenie wyniku finansowego jednostki budżetowej oraz stanu środków obrotowych na koniec roku ZFŚS, zamknięcie roczne ksiąg rachunkowych Starostwa (jednostki budżetowej), prezentacja danych w sprawozdaniu finansowym jednostki.
- Wkład w decyzje podejmowane przez innych - przedstawianie opinii, rozwiązań w sprawach zasad polityki rachunkowości, w sprawach finansowo-księgowych, rachunkowości Starostwa, ukierunkowanie i rozstrzyganie proponowanych rozwiązań w sprawach prowadzonych przez pracowników, prezentacja danych liczbowych w sprawozdaniu finansowym Starostwa, opracowywanie planu finansowego Starostwa oraz dokonywanie jego zmian.

2.6. KONTAKTY I REPREZENTACJA

- Kluczowe kontakty wewnętrzne: współpraca ze Skarbnikiem Powiatu i współpraca z pracownikami Wydziału, Naczelnikami Wydziałów Starostwa (dysponentami środków budżetowych i funduszy celowych).

- Kluczowe kontakty zewnętrzne – z przedstawicielami Regionalnej Izby Obrachunkowej, Zachodniopomorskiego Urzędu Wojewódzkiego, bankami i instytucjami finansowymi, kierownikami jednostek organizacyjnych (dysponentami planu finansowego Starostwa) oraz głównymi księgowymi jednostek organizacyjnych powiatu w sprawach finansowych.

2.7. WIEDZA, UMIEJĘTNOŚCI, DOŚWIADCZENIE

- 1) wykształcenie (charakter lub typ szkoły) - wyższe ekonomiczne lub podyplomowe ekonomiczne;
- 2) wymagany profil (specjalność) - rachunkowość, finanse z zakresem rachunkowości;
- 3) preferowane uprawnienia - wynikające z ustawy o finansach publicznych;
- 4) doświadczenie zawodowe:
 - a) doświadczenie zawodowe poza urzędem (starostwem) przy wykonywaniu podobnych czynności - co najmniej trzyletni staż pracy lub wykonywanie, przez co najmniej 3 lata działalności gospodarczej o charakterze zgodnym z wymaganiami na danym stanowisku,
 - b) doświadczenie w pracy w urzędzie (starostwie), w tym na pokrewnych stanowiskach – preferowane;
- 5) predyspozycje osobowościowe – sumienność, sprawność, bezstronność, postawa etyczna, samodzielność, kultura osobista i odporność na stres;
- 6) umiejętności zawodowe – wiedza specjalistyczna, umiejętność myślenia strategicznego i analitycznego, umiejętność właściwej hierarchii zadań, znajomość przepisów prawnych i umiejętność ich stosowania, umiejętność dobrej organizacji pracy oraz opracowywania pism i informacji, gotowość do podejmowanych zadań dodatkowych, umiejętność komunikacji pisemnej.

2.8. ODPOWIEDZIALNOŚĆ PRACOWNIKA

Pracownik odpowiada za:

- 1) przestrzeganie obowiązującego prawa;
- 2) prawidłową i terminową realizację zakresu obowiązków (czynności);
- 3) prawidłowe korzystanie z przyznanych uprawnień;
- 4) przestrzeganie procedur związanych ze sporządzaniem, obiegiem, zabezpieczeniem i kontrolą dokumentów dotyczących księgowości;
- 5) powierzone pieczęcie i właściwe ich zabezpieczenie oraz powierzone mienie (wyposażenie stanowiska pracy) i druki ścisłego zarachowania;
- 6) właściwe przechowywanie oraz chronienie przed niedozwolonymi zamianami, nieupoważnionym rozpowszechnianiem, uszkodzeniem lub zniszczeniem dokumentacji finansowo – księgowej.

2.9. WSPÓLZALEŻNOŚĆ SŁUŻBOWA

- Bezpośredni przełożony – Skarbnik Powiatu.
- Przełożony wyższego stopnia - Starosta Gryfiński.

2.10. ZASTĘPSTWA

- Zastępuje Pani:
 - Skarbnika Powiatu,
 - pracownika na stanowisku pracy do spraw księgowości budżetowej jednostki,

- pracownika na stanowisku pracy do spraw planowania budżetowego (w zakresie planowania).
- Jest Pani zastępowana przez:
 - pracownika na stanowisku pracy do spraw księgowości budżetowej jednostki,
 - pracownika na stanowisku pracy do spraw planowania budżetowego (w zakresie planowania).

2.11. UDZIAŁ W ZESPOŁACH ZADANIOWYCH I ROBOCZYCH

Udział w zespołach zadaniowych powoływanych zarządzeniem Starosty oraz według bieżących potrzeb.

2.12. WYPOSAŻENIE STANOWISKA PRACY

- Sprzęt informatyczny – stanowisko komputerowe, w tym czytnik kart.
- Oprogramowanie – Microsoft Windows, Excel, LEX, Bestia, FoKa_jednostka, FK_skarb, FoKa_kasa, FoKa_ogon, ST Świstak, Druki IPS.
- Środki łączności – telefon, Internet i poczta elektroniczna na zasadach obowiązujących w Urzędzie.
- Inne urządzenia – maszyna do liczenia, kalkulator.
- Środki transportu – do dyspozycji samochód służbowy na zasadach ogólnych obowiązujących w Urzędzie.

2.13. FIZYCZNE WARUNKI PRACY

- Uciążliwości fizyczne występujące w miejscu wykonywania czynności zawodowych – zgodnie z oceną ryzyka zawodowego.
- Częstotliwość wyjazdów służbowych - znikoma.

2.14. KRYTERIUM OCENY

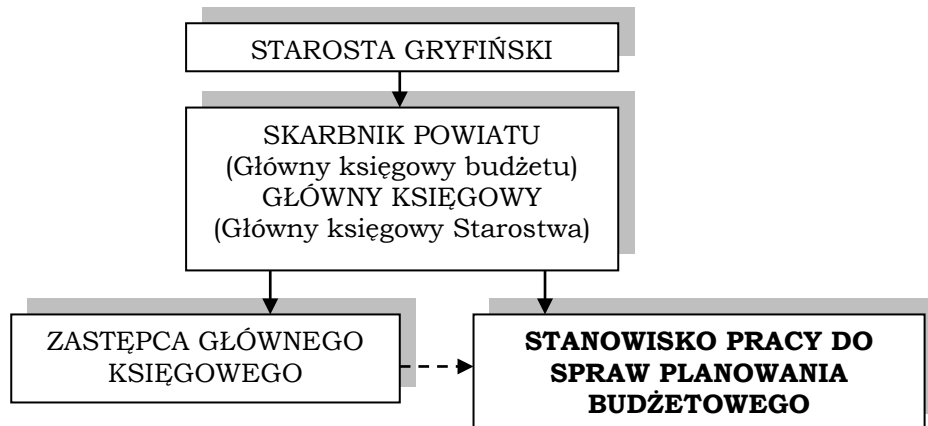
Sumiennosc, sprawność, bezstronność, umiejętnosc stosowania odpowiednich przepisów, planowanie i organizacja pracy, postawa etyczna, zarządzanie informacją/dzielenie się informacjami, zarządzanie zasobami, w tym zasobami ludzkimi, zarządzanie jakością realizowanych zadań, umiejętnosci analityczne.

3. STANOWISKO PRACY: DO SPRAW PLANOWANIA BUDŻETOWEGO

3.1. INFORMACJE OGÓLNE DOTYCZĄCE STANOWISKA PRACY

- Urząd: Starostwo Powiatowe w Gryfinie
- Wydział: Finansowo - Księgowy
- Stanowisko - wrażliwe

3.2. MIEJSCE W STRUKTURZE ORGANIZACYJNEJ URZĘDU



3.3. GŁÓWNE CELE ISTNIENIA STANOWISKA

Opracowywanie projektu budżetu, zmian budżetowych oraz prowadzenie ewidencji planowanych kwot dochodów i wydatków budżetowych, z uwzględnieniem planowanych kwot zadań z zakresu administracji rządowej oraz innych zadań zleconych ustawami. Opracowywanie informacji o przebiegu wykonania budżetu za pierwsze półrocze i sprawozdania rocznego z wykonania budżetu. Opracowywanie harmonogramu wydatków budżetu. Prowadzenie spraw lokat terminowych środków pieniężnych powiatu. Przygotowanie projektów uchwał w sprawach zobowiązań długoterminowych powiatu, w tym kredytów, pożyczek i obligacji.

3.4. GŁÓWNE OBOWIĄZKI

- 1) opracowywanie projektu budżetu, zmian budżetowych oraz ewidencja planowanych dochodów i wydatków, a zwłaszcza:
 - a) przygotowanie wzorów formularzy dla potrzeb planowania budżetowego (dochodów i wydatków budżetowych oraz innych środków i funduszy objętych uchwałą budżetową), zapewniających uzyskanie właściwych informacji i danych,
 - b) kontrola merytoryczna i formalno-rachunkowa materiałów planistycznych dla potrzeb planowania budżetowego i jego zmian,
 - c) opracowywanie projektu uchwały budżetowej oraz zmian planowanych kwot budżetowych i innych środków, o których mowa wyżej w toku wykonywania budżetu,
 - d) zapewnienie prawidłowości zastosowanej klasyfikacji budżetowej,
 - e) prowadzenie ewidencji planu budżetu i jego zmian oraz pozabilansowej ewidencji księkowej w księgach rachunkowych budżetu zgodnie z zakładowym planem kont, w tym kontrola merytoryczna i formalno – rachunkowa zarządzeń o zmianach planów finansowych jednostek;
- 2) sporządzanie projektu uchwały Zarządu Powiatu w sprawie wykonania uchwały budżetowej i jej zmian i planu finansowego zadań z zakresu administracji rządowej oraz innych zadań zleconych jednostce samorządu terytorialnego ustawami oraz prowadzenie spraw z tym związanych;
- 3) informowanie wykonawców budżetu powiatu o kwotach dochodów i wydatków budżetowych, w tym zadań zleconych oraz funduszy i innych środków na każdym etapie planowania;

- 4) sporządzanie harmonogramu realizacji wydatków budżetu powiatu i jego zmian (aktualizacja);
- 5) monitorowanie stanu środków pieniężnych na rachunkach bankowych budżetu, ocena stóp procentowych lokat terminowych oraz przygotowanie wniosku o otwarcie lub likwidację rachunku lokaty terminowej w uzgodnieniu ze Skarbnikiem Powiatu oraz odpowiednie przygotowanie przelewów;
- 6) opracowywanie w układzie tabelarycznym (w uzgodnieniu ze Skarbnikiem Powiatu) półrocznej informacji o przebiegu wykonania budżetu i sprawozdania rocznego z wykonania budżetu i innych środków w szczególności uchwały budżetowej dla potrzeb Rady Powiatu na podstawie sprawozdań budżetowych;
- 7) w uzgodnieniu ze Skarbnikiem Powiatu sporządzanie projektów uchwał wraz z ich uzasadnieniem (udokumentowaniem), również ich aktualizacja w sprawach:
 - a) upoważnienia kierowników jednostek do dokonywania zmian budżetowych,
 - b) środków, które nie wygasają z upływem roku, wnioskowanych przez dysponentów budżetowych oraz sprawdzenie prawidłowości ich udokumentowania,
 - c) innych, w miarę wystąpienia zdarzeń za wskazaniem Skarbnika Powiatu;
- 8) kontrola formalno-rachunkowa planowanych kwot dochodów i wydatków ujętych w sporządzonych sprawozdaniach budżetowych jednostek w oparciu o ewidencję planów finansowych jednostek organizacyjnych;
- 9) terminowe przekazywanie na rachunek właściwego dysponenta wpływów opłaty ewidencyjnej, dochodów budżetu państwa, zwrotów dotacji i środków unijnych oraz innych środków do rozliczenia, w tym zadbanie o ustanowienie planu wydatków na tytuły go wymagające ;
- 10) opracowywanie i przekazywanie danych i informacji do publicznej wiadomości, o których mowa w ustawie o finansach publicznych w zakresie prowadzonych spraw, za pośrednictwem Biuletynu Informacji Publicznej;
- 11) prowadzenie spraw z zakresu zarządzania kryzysowego i spraw obronnych określonych w przepisach wewnętrznych, związanych z zadaniami objętymi stanowiskiem;
- 12) udział w inwentaryzacji;
- 13) właściwe numerowanie, zabezpieczenie, przechowywanie i archiwizowanie dokumentów oraz sporządzanie korespondencji w zakresie prowadzonych spraw;
- 14) współpraca z jednostkami organizacyjnymi Powiatu, instytucjami i z pracownikami Wydziału Finansowo – Księgowego oraz wykonywanie innych poleceń bezpośredniego przełożonego w sprawach związanych z zakresem czynności.

3.5. PODEJMOWANIE DECYZJI (ROZSTRZYGNIEĆ)

- Decyzje samodzielne: wynikające z uprawnień i powierzonych obowiązków.
- Wkład w decyzje podejmowane przez innych - przedstawianie propozycji wzorów planistycznych, projektów uchwał, informacji, opiniowanie projektów planów finansowych jednostek, określanie kwoty środków pieniężnych w celu utworzenia lokat.

3.6. KONTAKTY I REPREZENTACJA

- Kluczowe kontakty wewnętrzne: współpraca ze Skarbnikiem Powiatu oraz pracownikami WFK,
- Kluczowe kontakty zewnętrzne: współpraca z głównymi księgowymi jednostek organizacyjnych powiatu, Regionalną Izbą Obrachunkową i bankami prowadzącymi rachunki powiatu oraz z Zachodniopomorskim Urzędem Wojewódzkim.

3.7. WIEDZA, UMIEJĘTNOŚCI, DOŚWIADCZENIE

- 1) wykształcenie (charakter lub typ szkoły) - średnie lub wyższe ekonomiczne lub podyplomowe ekonomiczne;
- 2) preferowany profil (specjalność) – rachunkowość lub finanse bądź specjalności pokrewne;
- 3) obligatoryjne uprawnienia - nie wymagane;
- 4) doświadczenie zawodowe:
 - a) doświadczenie zawodowe poza urzędem (starostwem) przy wykonywaniu podobnych czynności – co najmniej 3 lata stażu pracy,
 - b) doświadczenie w pracy w urzędzie (starostwie) w tym na pokrewnych stanowiskach – preferowane;
- 5) predyspozycje osobowościowe – sumienność, sprawność, bezstronność, postawa etyczna, samodzielność, kultura osobista i odporność na stres;
- 6) umiejętności zawodowe – wiedza specjalistyczna, umiejętność myślenia strategicznego i analitycznego, umiejętność właściwej hierarchii zadań, znajomość przepisów prawnych i umiejętność ich stosowania, umiejętność dobrej organizacji pracy oraz opracowywania pism i informacji, gotowość do podejmowanych zadań dodatkowych, umiejętność komunikacji pisemnej.

3.8. ODPOWIEDZIALNOŚĆ PRACOWNIKA

Pracownik odpowiada za:

- 1) przestrzeganie obowiązującego prawa;
- 2) prawidłową i terminową realizację zakresu obowiązków (czynności);
- 3) prawidłowe korzystanie z przyznaných uprawnień;
- 4) przestrzeganie procedur związanych ze sporządzaniem, obiegiem, zabezpieczeniem i kontrolą dokumentacji finansowo-księgowej;
- 5) powierzone pieczęcie i właściwe ich zabezpieczenie oraz powierzone mienie (wyposażenie stanowiska pracy);
- 6) właściwe przechowywanie oraz chronienie przed niedozwolonymi zamianami, nieupoważnionym rozpowszechnianiem, uszkodzeniem lub zniszczeniem dokumentacji finansowo – księgowej;
- 7) zgodne z prawem przygotowanie dowodów bankowych na operacje gotówkowe i bezgotówkowe i ich transmisja;
- 8) ponoszenie pełnej odpowiedzialności służbowej za wszelkie błędy i uchybienia oraz niedotrzymanie terminów, związanych z wykonywaniem powierzonych w zakresie czynności obowiązków.

3.9. WSPÓLZALEŻNOŚĆ SŁUŻBOWA

- Bezpośredni przełożony – Skarbnik Powiatu.
- Przełożony wyższego stopnia - Starosta Gryfiński.

3.10. ZASTĘPSTWA

- Osoba na stanowisku zastępuje:
 - stanowisko pracy zastępcy głównego księgowego (w zakresie planowania),
 - stanowisko pracy do spraw sprawozdawczości budżetowej ,
 - stanowisko pracy do spraw rachunkowości budżetu,
 - stanowisko pracy do spraw rozliczeń finansowych (w zakresie uruchamiania środków finansowych dla jednostek organizacyjnych).

- Osoba na stanowisku zastępowana jest przez:
 - stanowisko pracy do spraw sprawozdawczości budżetowej,
 - stanowisko pracy do spraw rachunkowości budżetu,
 - zastępcę głównego księgowego (w zakresie planowania).

3.11. UDZIAŁ W ZESPOŁACH ZADANIOWYCH I ROBOCZYCH

Udział w zespołach zadaniowych powoływanych zarządzeniem Starosty.

3.12. WYPOSAŻENIE STANOWISKA PRACY

- Sprzęt informatyczny – stanowisko komputerowe w tym czytnik kart.
- Oprogramowanie – Microsoft Windows, Excel, LEX, Bestia, FoKa_organ, bankowość elektroniczna, Edytor – XML, FoKa_jednostka.
- Środki łączności – służbowy telefon stacjonarny, Internet i poczta elektroniczna na zasadach obowiązujących w Urzędzie.
- Inne urządzenia – kalkulator taśmowy, kalkulator.
- Środki transportu – do dyspozycji samochód służbowy na zasadach ogólnych obowiązujących w Urzędzie.

3.13. FIZYCZNE WARUNKI PRACY

- Uciążliwości fizyczne występujące w miejscu wykonywania czynności zawodowych – zgodnie z oceną ryzyka zawodowego.
- Częstotliwość wyjazdów służbowych - okazjonalnie, w zależności od dyspozycji przełożonego.

3.14. KRYTERIUM OCENY

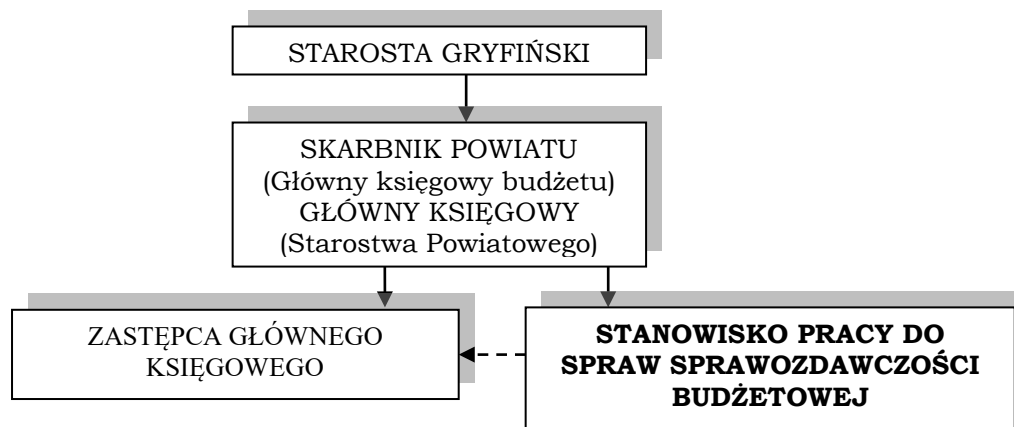
Sumienność, sprawność, bezstronność, umiejętność stosowania odpowiednich przepisów, planowanie i organizowanie pracy, postawa etyczna, umiejętność pracy w zespole, pozytywne podejście do interesanta, umiejętność obsługi urządzeń technicznych oraz programów komputerowych niezbędnych do pracy na stanowisku, wiedza specjalistyczna.

4. STANOWISKO PRACY: DO SPRAW SPRAWOZDAWCZOŚCI BUDŻETOWEJ

4.1. INFORMACJE OGÓLNE DOTYCZĄCE STANOWISKA PRACY

- Urząd: Starostwo Powiatowe w Gryfinie.
- Wydział: Finansowo – Księgowy.
- Stanowisko – wrażliwe

4.2. MIEJSCE W STRUKTURZE ORGANIZACYJNEJ URZĘDU



4.3. GŁÓWNE CELE ISTNIENIA STANOWISKA

Sporządzanie zbiorczej sprawozdawczości budżetowej i finansowej oraz sprawozdań wprowadzonych uchwałami organów powiatu. Sporządzanie, opracowywanie danych i przekazywanie do publicznej wiadomości informacji z wykonania budżetu powiatu zgodnie z ustawą o finansach publicznych. Analiza wykonania budżetu powiatu. Sprawy Wieloletniej Prognozy Finansowej, zobowiązań finansowych powiatu i długu publicznego.

4.4. GŁÓWNE OBOWIĄZKI

- 1) zgodnie z przepisami prawa sporządzanie zbiorczych sprawozdań powiatu na podstawie sprawdzonych pod względem formalno – rachunkowym sprawozdań jednostkowych w zakresie:
 - 1) sprawozdań budżetowych o symbolach Rb – 27ZZ, Rb – 27S, Rb – 28S, Rb – NDS, RB – 30S;
 - 2) sprawozdań finansowych – łączny bilans, łączny rachunek zysków i strat i łączne zestawienie zmian w funduszu samorządowych jednostek budżetowych i samorządowych zakładów budżetowych,
 - 3) sprawozdania finansowego jednostki samorządu terytorialnego, w tym przygotowanie odpowiedniej dokumentacji;
- 2) analiza sprawozdań budżetowych i finansowych w tym zaangażowanie wydatków w odniesieniu do planowanych i wykonanych wydatków i innych danych;
- 3) sporządzanie bilansu skonsolidowanego Powiatu;
- 4) prowadzenie rzetelnie, bezbłędnie, sprawdzalnie i bieżąco ewidencji operacji gospodarczych na podstawie dowodów księgowych grupujących operacje gospodarcze w dzienniku częściowym pn. „Sprawozdania”, w szczególności:
 - 1) dokonywanie wskazań (dekretacji) do ujęcia w księgach rachunkowych sprawozdań budżetowych,
 - 2) rejestracja/księgowanie jednostkowych sprawozdań o dochodach i wydatkach budżetowych w systemie komputerowym zgodnie z zasadami programu FK,
 - 3) wystawianie niezbędnych poleceń księgowania;
- 5) organizowanie i dokonywanie kontroli merytorycznej prawidłowości złożonych sprawozdań budżetowych zgodnie z przepisami o sprawozdawczości budżetowej;
- 6) prowadzenie całokształtu spraw związanych z prognozowaniem spłaty długu powiatu, w szczególności Wieloletniej Prognozy Finansowej, prognoz do różnych informacji, np. wniosku o ubieganie się o kredyt/pożyczkę, wniosku o pozyskanie środków pochodzących ze źródeł zagranicznych;

- 7) prowadzenie całokształtu spraw związanych z kredytami i pożyczkami, obligacjami, poręczeniami i gwarancjami oraz innymi zobowiązaniami i należnościami finansowymi, zwłaszcza:
 - a) sporządzanie projektu uchwały w sprawie zaciągnięcia kredytów lub wykorzystania innych instrumentów finansowych,
 - b) terminowe sporządzanie dyspozycji finansowych na spłatę/wykup rat kapitałowych i odsetek zobowiązań finansowych,
 - c) przygotowanie materiałów informacyjnych i innych danych wynikających z umów zobowiązań finansowych,
 - d) prowadzenie windykacji należności finansowych.
- 8) prowadzenie zbioru danych i informacji dotyczących projektów (programów rządowych) finansowanych/współfinansowanych środkami zewnętrznymi, np. środkami unijnymi, o których mowa w art. 5 ustawy o finansach publicznych, z budżetu państwa, z państwowych funduszy celowych itp., których beneficjentem jest Powiat Gryfiński, w szczególności:
 - a) gromadzenie umów i ich zmian dotyczących projektów/programów, w tym harmonogramów realizacji,
 - b) prowadzenie ewidencji projektów/programów rządowych w systemie komputerowym przy wykorzystaniu programu Excel zawierającej między innymi informacje o nazwie projektu/programu, czasie realizacji, wartości, w tym wysokości wkładu własnego, jednostce realizującej, planowanym dofinansowaniu i środkach otrzymanych, planowanych wydatkach projektu/programu i innych danych,
 - c) sporządzenie informacji półrocznej o programach finansowanych z udziałem środków pochodzących z budżetu Unii Europejskiej oraz niepodlegających zwrotowi środków z pomocy udzielonej przez państwa członkowskie porozumienia o Wolnym Handlu (EFTA) oraz innych środków pochodzących ze źródeł zagranicznych niepodlegających zwrotowi w części związanej z realizacją zadań Powiatu realizowane przez Powiat Gryfiński, będącej załącznikiem do informacji o przebiegu wykonania budżetu której mowa w art. 266 ustawy o finansach publicznych w terminie umożliwiającym jego włączenie,
 - d) sporządzenie informacji rocznej o zmianach w planie wydatków na realizację programów finansowanych z udziałem środków, o których mowa w art. 5 ust. 1 pkt 2 i 3, dla potrzeb sprawozdania z wykonania budżetu Powiatu Gryfińskiego, będące załącznikiem do sprawozdania w terminie umożliwiającym jego włączenie.
- 9) sporządzanie sprawozdań i informacji wynikających z przepisów prawa dla potrzeb Rady i Zarządu Powiatu w sprawach objętych stanowiskiem,
- 10) sporządzanie analiz i informacji z dokonanych umorzeń wierzytelności oraz ulg wynikających z uchwałą Rady Powiatu i ustawy o finansach publicznych dla potrzeb Zarządu Powiatu;
- 11) opracowywanie i przekazywanie danych i informacji do publicznej wiadomości, o których mowa w ustawie o finansach publicznych w zakresie prowadzonych spraw, za pośrednictwem Biuletynu Informacji Publicznej;
- 12) udział w inwentaryzacji;
- 13) właściwe numerowanie, zabezpieczenie, przechowywanie i archiwizowanie dokumentów oraz sporządzanie korespondencji w zakresie prowadzonych spraw;
- 14) ścisła współpraca ze stanowiskiem do spraw rachunkowości budżetu, zwłaszcza w zakresie uzgadniania danych wynikających z ksiąg rachunkowych dla potrzeb sprawozdawczych;
- 15) prowadzenie spraw z zakresu zarządzania kryzysowego i spraw obronnych określonych w przepisach wewnętrznych, związanych z zadaniami objętymi stanowiskiem;

- 16) współpraca z jednostkami organizacyjnymi Powiatu, instytucjami i z pracownikami Wydziału Finansowo – Księgowego oraz wykonywanie innych poleceń bezpośredniego przełożonego w sprawach związanych z zakresem czynności.

4.5. PODEJMOWANIE DECYZJI (ROZSTRZYGNIEĆ)

- Decyzje samodzielne – wynikające z uprawnień i powierzonych obowiązków.
- Wkład w decyzje podejmowane przez innych – opiniowanie (rekomendacja) jednostkowych sprawozdań budżetowych i finansowych, prezentacja roboczych zbiorczych sprawozdań budżetowych i finansowych powiatu.

4.6. KONTAKTY I REPREZENTACJA

- Kluczowe kontakty wewnętrzne: współpraca ze Skarbnikiem Powiatu i pracownikami Wydziału Finansowo – Księgowego.
- Kluczowe kontakty zewnętrzne: współpraca z głównymi księgowymi jednostek organizacyjnych powiatu, Regionalną Izbą Obrachunkową, Zachodniopomorskim Urzędem Wojewódzkim.

4.7. WIEDZA, UMIEJĘTNOŚCI, DOŚWIADCZENIE

- 1) wykształcenie (charakter lub typ szkoły) - średnie lub wyższe ekonomiczne lub podyplomowe ekonomiczne;
- 2) preferowany profil (specjalność) - rachunkowość lub finanse, bądź specjalności pokrewne;
- 3) obligatoryjne uprawnienia - nie występują;
- 4) doświadczenie zawodowe:
 - a) doświadczenie zawodowe poza urzędem (starostwem) przy wykonywaniu podobnych czynności:, co najmniej 3 lata stażu pracy,
 - b) doświadczenie w pracy w urzędzie (starostwie) w tym na pokrewnych stanowiskach – preferowane;
- 5) predyspozycje osobowościowe – sumienność, sprawność, bezstronność, postawa etyczna, samodzielność, kultura osobista i odporność na stres;
- 6) umiejętności zawodowe – wiedza specjalistyczna, umiejętność myślenia strategicznego i analitycznego, umiejętność właściwej hierarchii zadań, znajomość przepisów prawnych i umiejętność ich stosowania, umiejętność dobrej organizacji pracy oraz opracowywania pism i informacji, gotowość do podejmowanych zadań dodatkowych, umiejętność komunikacji pisemnej.

4.8. ODPOWIEDZIALNOŚĆ PRACOWNIKA

Pracownik odpowiada za:

- 1) przestrzeganie obowiązującego prawa;
- 2) prawidłową i terminową realizację zakresu obowiązków (czynności);
- 3) prawidłowe korzystanie z przyznaných uprawnień;
- 4) przestrzeganie procedur związanych ze sporządzaniem, obiegiem, zabezpieczeniem i kontrolą dokumentów dotyczących księgowości;
- 5) powierzone pieczęcie i właściwe ich zabezpieczenie oraz powierzone mienie (wyposażenie stanowiska pracy);
- 6) właściwe przechowywanie oraz chronienie przed niedozwolonymi zamianami, nieupoważnionym rozpowszechnianiem, uszkodzeniem lub zniszczeniem dokumentacji finansowo – księgowej;

- 7) ponoszenie pełnej odpowiedzialności służbowej za wszelkie błędy i uchybienia oraz niedotrzymanie terminów, związanych z wykonywaniem powierzonych w zakresie czynności obowiązków.

4.9. WSPÓLZALEŻNOŚĆ SŁUŻBOWA

- Bezpośredni przełożony – Skarbnik Powiatu.
- Przełożony wyższego stopnia - Starosta Gryfiński.

4.10. ZASTĘPSTWA

- Osoba na stanowisku zastępuje:
 - pracownika na stanowisku pracy do spraw rachunkowości budżetu,
 - pracownika na stanowisku do spraw planowania budżetowego (w zakresie rozliczeń finansowych),
 - pracownika na stanowisku pracy do spraw księgowości budżetowej jednostki (w zakresie sprawozdawczości).
- Osoba na stanowisku zastępowana jest przez:
 - pracownika na stanowisku pracy do spraw rachunkowości budżetu (w zakresie księgowości budżetu),
 - pracownika na stanowisku pracy do spraw planowania budżetowego,
 - pracownika na stanowisku pracy do spraw księgowości budżetowej jednostki (w zakresie sprawozdawczości).

4.11. UDZIAŁ W ZESPOŁACH ZADANIOWYCH I ROBOCZYCH

Udział w zespołach zadaniowych powoływanych zarządzeniem Starosty.

4.12. WYPOSAŻENIE STANOWISKA PRACY

- Sprzęt informatyczny – stanowisko komputerowe.
- Oprogramowanie – Microsoft Windows, Excel, Bestia, Foka_ organ, bankowość elektroniczna.
- Środki łączności – telefon stacjonarny, Internet i poczta elektroniczna na zasadach w Urzędzie.
- Inne urządzenia – kalkulator taśmowy, kalkulator.
- Środki transportu – do dyspozycji samochód służbowy na zasadach obowiązujących w urzędzie.

4.13. FIZYCZNE WARUNKI PRACY

- Uciążliwości fizyczne występujące w miejscu wykonywania czynności zawodowych – zgodnie z oceną ryzyka zawodowego.
- Częstotliwość wyjazdów służbowych - okazjonalnie, w zależności od dyspozycji przełożonego.

4.14. KRYTERIUM OCENY

Sumienność, sprawność, bezstronność, umiejętność stosowania odpowiednich przepisów, planowanie i organizowanie pracy, postawa etyczna, umiejętność pracy w zespole, pozytywne

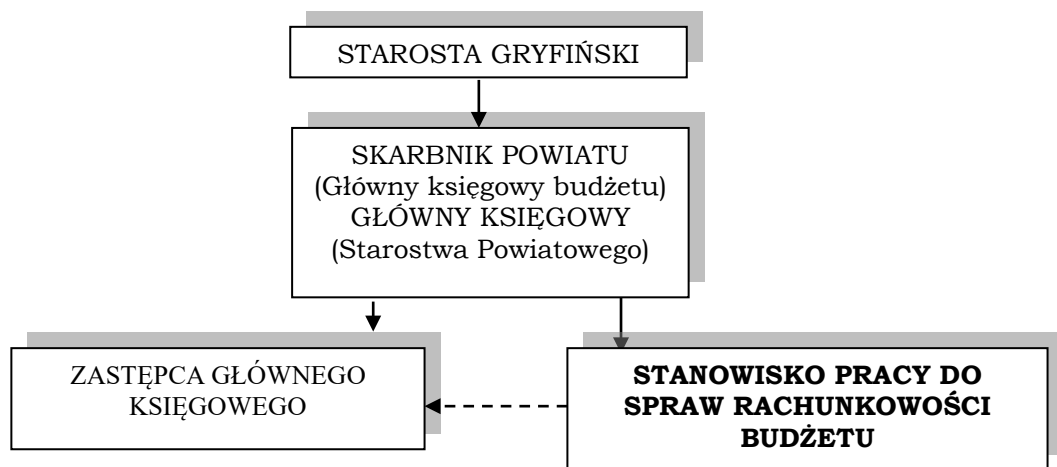
podejście do interesanta, umiejętność obsługi urządzeń technicznych oraz programów komputerowych niezbędnych do pracy na stanowisku, wiedza specjalistyczna.

5. STANOWISKO PRACY: DO SPRAW RACHUNKOWOŚCI BUDŻETU

5.1. INFORMACJE OGÓLNE DOTYCZĄCE STANOWISKA PRACY

- Urząd: Starostwo Powiatowe w Gryfinie.
- Wydział: Finansowo – Księgowy.
- Stanowisko - wrażliwe.

5.2. MIEJSCE W STRUKTURZE ORGANIZACYJNEJ URZĘDU



5.3. GŁÓWNE CELE ISTNIENIA STANOWISKA

Prowadzenie ksiąg rachunkowych rachunkowości budżetu (organu finansowego), a zwłaszcza ustalenie wyniku kasowego wykonania budżetu. Sporządzanie sprawozdania finansowego (bilansu) z wykonania budżetu powiatu. Sporządzanie sprawozdań z operacji finansowych. Sporządzanie zestawień liczbowych (informacji) dla potrzeb analitycznych. Sprawy podatku od towarów i usług Powiatu Gryfińskiego („centralizacja” rozliczeń VAT”).

5.4. GŁÓWNE OBOWIĄZKI

1. Prowadzenie rzetelnie, bezbłędnie, sprawdzalnie i bieżąco ksiąg rachunkowych rachunkowości budżetu powiatu pod nazwą „Powiat Gryfiński”, zwanej również „Organem Finansowym” zgodnie z ustawą o rachunkowości, w szczególności:
 - 1) kontrola formalno – rachunkowa dowodów księgowych oraz dokonywanie wskazań (dekretacji) do ujęcia w księgach rachunkowych;
 - 2) rejestracja/księgowanie dowodów księgowych w systemie komputerowym zgodnie z zasadami programu FK;
 - 3) wystawianie niezbędnych poleceń księgowania oraz dokonywanie księgowania rocznych;

- 4) czynności wynikające z pkt 1 nie obejmują dowodów księgowych grupujących operacje gospodarcze podlegające ewidencji w dzienniku częściowym pn. „Sprawozdania”.
2. Kontrola terminowości wpłat subwencji, dotacji i innych należności wpływających bezpośrednio na rachunek budżetu powiatu oraz stosowanie środków windykacyjnych wynikających z przepisów prawa i umów w przypadku opóźnienia wpływu tych dochodów.
3. Terminowe sporządzanie dyspozycji finansowej zwrotu środków do przelewu na rzecz Zachodniopomorskiego Urzędu Wojewódzkiego tytułu 50% dochodu budżetu państwa z wpłat związanych z wnioskami o wydanie zezwolenia na prace sezonową i oświadczeniami o powierzeniu wykonywania pracy cudzoziemcowi.
4. Niezwłoczne wyjaśnienie i sporządzenie dyspozycji finansowej zwrotu środków w przypadku wpływów „Sum do wyjaśnienia”.
5. Zamknięcie ksiąg rachunkowych i ustalenie – na piśmie - wyniku (kasowego) wykonania budżetu.
6. Zgodne z przepisami prawa sporządzanie zbiorczych sprawozdań powiatu na podstawie sprawdzonych pod względem formalno – rachunkowym sprawozdań jednostkowych w zakresie:
 - 1) sprawozdań budżetowych o symbolach Rb – 50 i Rb – ST,
 - 2) sprawozdań z operacji finansowych o symbolu Rb – Z, Rb – N, Rb – ZN, Rb – UZ i Rb – UN,
 - 3) sprawozdań finansowych – sporządzenie bilansu z wykonania budżetu jednostki samorządu terytorialnego;
7. Organizowanie i dokonywanie kontroli merytorycznej sprawozdań budżetowych i sprawozdań z operacji finansowych, zgodnie z przepisami w tym zakresie objętych zakresem czynności.
8. Sporządzanie okresowych informacji o wysokości zrealizowanych dochodów jednostki samorządu terytorialnego nieujętych w planach finansowych jednostek dla potrzeb ewidencji budżetowej jednostki.
9. Opracowanie zbiorcze sprawozdań/informacji wynikające z rozliczeń jednostkowych z wykorzystania otrzymanych przez Powiat dotacji budżetowych w rozumieniu ustawy o finansach publicznych oraz sporządzenie odpowiedniej dyspozycji finansowej o zwrocie niewykorzystanej części dotacji.
10. Prowadzenie spraw związanych z podatkiem od towarów i usług (VAT) Powiatu Gryfińskiego w związku „centralizacją” rozliczeń VAT – jako osobie odpowiedzialnej za prawidłowość sporządzania dokumentacji zbiorczej VAT i skonsolidowanego JPK, w szczególności:
 - 1) dokonywanie comiesięcznych skonsolidowanych rozliczeń podatku VAT na poziomie Powiatu Gryfińskiego polegające na:
 - a) sporządzaniu na podstawie częściowych rejestrów sprzedaży i zakupu zbiorczego rejestru sprzedaży i zakupu towarów i usług,
 - b) terminowym sporządzaniu zbiorczych deklaracji VAT Powiatu Gryfińskiego i ich korekt na podstawie deklaracji częściowych VAT otrzymanych od jednostek organizacyjnych, po podpisywaniu przez osoby uprawnione, przekazywanie do Kierownika Referatu Informatyki celem przesłania do właściwego urzędu skarbowego,
 - c) terminowym sporządzaniu plików JPK_VAT Powiatu Gryfińskiego i ich korekt poprzez wygenerowanie pliku w systemie FK „FoKa” na podstawie plików JPK_VAT przesłanych przez Jednostki, po podpisywaniu przez osoby

- uprawnione, przekazywanie do Referatu Informatyki celem wysłania do systemu Ministerstwa Finansów,
- d) terminowe regulowanie zobowiązań podatkowych do Urzędu Skarbowego w zakresie podatku VAT,
 - e) monitorowanie rozliczeń z jednostkami organizacyjnymi w zakresie przekazywania środków finansowych z tytułu rozliczenia podatku VAT, w przypadku stwierdzenia nieprawidłowości poinformowanie osoby nadzorującej;
- 2) sporządzanie pozostałych deklaracji oraz informacji, do których składania obowiązani są podatnicy podatku VAT na podstawie przepisów ustawy o podatku od towarów i usług;
 - 3) zapewnienia prawidłowego sporządzania dokumentacji cząstkowej przez jednostki pod względem formalno-rachunkowym, zgodnie z wymogami uchwały Zarządu Powiatu w sprawie zasad prowadzenia dokumentacji związanej ze szczególnymi zasadami rozliczania podatku VAT (...),
 - 4) prawidłowe wskazanie do ujęcia w księgach rachunkowych i prowadzenie ewidencji księgowej w księgach rachunkowych budżetu operacji gospodarczych związanych ze scentralizowanym rozliczaniem podatku VAT z Jednostkami, w tym deklaracji cząstkowych VAT Jednostek,
 - 5) egzekwowanie obowiązku przekazywania przez Jednostki informacji i danych, wynikających z uchwały Zarządu Powiatu, o której mowa w pkt 3, zwłaszcza określenie wskaźnika struktury sprzedaży i prewspółczynnika,
 - 6) współudział w sporządzeniu obliczeń wysokości prewspółczynnika Starostwa Powiatowego w Gryfinie,
 - 7) przygotowanie wystąpień o wydanie interpretacji indywidualnej do Krajowej Informacji Skarbowej na wniosek Jednostek po uprzedniej ocenie zasadności wniosku,
 - 8) przechowywania dokumentów stanowiących dokumentację podatkową Powiatu jako podatnika VAT, w szczególności deklaracji VAT-7 wraz z potwierdzeniem odbioru (UPO), wyciągów bankowych, decyzji wydanych przez organy podatkowe, otrzymanych indywidualnych interpretacji podatkowych;
 - 9) prowadzenie postępowań podatkowych przed organami podatkowymi we współpracy z Kancelarią Prawną;
 - 10) współpraca w zakresie centralizacji rozliczania VAT z osobami wyznaczonymi do jego rozliczania w jednostkach organizacyjnych, w szczególności z głównymi księgowymi;
 - 11) opracowywanie aktualizacji uchwały Zarządu Powiatu w sprawie zasad prowadzenia dokumentacji związanej ze szczególnymi zasadami rozliczania podatku od towarów i usług przez Powiat Gryfiński, np. w wyniku zmian przepisów.
11. Opracowywanie i przekazywanie danych i informacji do publicznej wiadomości, o których mowa w ustawie o finansach publicznych w zakresie prowadzonych spraw, za pośrednictwem Biuletynu Informacji Publicznej.
 12. Udział w inwentaryzacji oraz sporządzanie na dzień spisu inwentaryzacji zestawienia sald inwentaryzowanej grupy składników aktywów i pasywów.
 13. Właściwe numerowanie, zabezpieczenie, przechowywanie i archiwizowanie dokumentów oraz sporządzanie korespondencji w zakresie prowadzonych spraw.
 14. Ścisła współpraca ze stanowiskiem do spraw sprawozdawczości, zwłaszcza uzgadnianie danych wynikających z ksiąg rachunkowych i sprawozdań.

15. Współpraca z jednostkami organizacyjnymi Powiatu, instytucjami i z pracownikami Wydziału Finansowo – Księgowego oraz wykonywanie innych poleceń bezpośredniego przełożonego w sprawach związanych z zakresem czynności.

5.5. PODEJMOWANIE DECYZJI (ROZSTRZYGNIEĆ)

- Decyzje samodzielne – wynikające z uprawnień i powierzonych obowiązków.
- Wkład w decyzje podejmowane przez innych – rekomendacja kasowego wyniku finansowego budżetu i bilansu z wykonania budżetu, wysokość zwrotu niewykorzystanej części dotacji.

5.6. KONTAKTY I REPREZENTACJA

- Kluczowe kontakty wewnętrzne: współpraca ze Skarbnikiem Powiatu oraz pracownikami Wydziału Finansowo – Księgowego.
- Kluczowe kontakty zewnętrzne: Regionalna Izba Obrachunkowa, główni księgowi jednostek organizacyjnych powiatu.

5.7. WIEDZA, UMIEJĘTNOŚCI, DOŚWIADCZENIE

- 1) wykształcenie (charakter lub typ szkoły) - średnie lub wyższe ekonomiczne albo podyplomowe ekonomiczne;
- 2) preferowany profil (specjalność) - rachunkowość lub finanse;
- 3) obligatoryjne uprawnienia - nie wymagane;
- 4) doświadczenie zawodowe:
 - a) doświadczenie zawodowe poza urzędem (starostwem) przy wykonywaniu podobnych czynności: minimum 3 - letni staż pracy w księgowości,
 - b) doświadczenie w pracy w urzędzie (starostwie) w tym na pokrewnych stanowiskach - preferowane w księgowości budżetowej;
- 5) predyspozycje osobowościowe – sumienność, sprawność, bezstronność, postawa etyczna, samodzielność, kultura osobista i odporność na stres;
- 6) umiejętności zawodowe – wiedza specjalistyczna, umiejętność myślenia strategicznego i analitycznego, umiejętność właściwej hierarchii zadań, znajomość przepisów prawnych i umiejętność ich stosowania, umiejętność dobrej organizacji pracy oraz opracowywania pism i informacji, gotowość do podejmowanych zadań dodatkowych, umiejętność komunikacji pisemnej.

5.8. ODPOWIEDZIALNOŚĆ PRACOWNIKA

Pracownik odpowiada za:

- 1) przestrzeganie obowiązującego prawa;
- 2) prawidłową i terminową realizację zakresu obowiązków (czynności);
- 3) prawidłowe korzystanie z przyznanych uprawnień;
- 4) przestrzeganie procedur związanych ze sporządzaniem, obiegiem, zabezpieczeniem i kontrolą dokumentów dotyczących księgowości;
- 5) powierzone pieczęcie i właściwe ich zabezpieczenie oraz powierzone mienie (wyposażenie stanowiska pracy);

- 6) właściwe przechowywanie oraz chronienie przed niedozwolonymi zamianami, nieupoważnionym rozpowszechnianiem, uszkodzeniem lub zniszczeniem dokumentacji finansowo – księgowej;
- 7) ponoszenie pełnej odpowiedzialności służbowej za wszelkie błędy i uchybienia oraz niedotrzymanie terminów, związanych z wykonywaniem powierzonych w zakresie czynności obowiązków.

5.9. WSPÓLZALEŻNOŚĆ SŁUŻBOWA

- Bezpośredni przełożony – Skarbnik Powiatu.
- Przełożony wyższego stopnia - Starosta Gryfiński.

5.10. ZASTĘPSTWA

- Osoba na stanowisku zastępuje:
 - stanowisko pracy ds. sprawozdawczości budżetowej,
 - stanowisko pracy ds. planowania budżetowego,
 - stanowisko pracy do spraw należności powiatowych i podatku od towarów i usług (VAT) (w zakresie rozliczeń podatku VAT).
- Osoba na stanowisku zastępowana jest przez:
 - stanowisko pracy do spraw sprawozdawczości budżetowej,
 - stanowisko pracy do spraw planowania budżetowego,
 - stanowisko pracy do spraw należności powiatowych i podatku od towarów i usług (VAT) (w zakresie rozliczeń podatku VAT).

5.11. UDZIAŁ W ZESPOŁACH ZADANIOWYCH I ROBOCZYCH

Udział w zespołach zadaniowych powoływanych zarządzeniem Starosty.

5.12. WYPOSAŻENIE STANOWISKA PRACY

- Sprzęt informatyczny – stanowisko komputerowe.
- Oprogramowanie – Microsoft Windows, Excel, BeSTJ@, FoKa_organ, FoKa_ jednostka, bankowość elektroniczna.
- Środki łączności – telefon stacjonarny, Internet.
- Inne urządzenia – kalkulator taśmowy, kalkulator.
- Środki transportu – do dyspozycji samochód służbowy na zasadach obowiązujących w urzędzie.

5.13. FIZYCZNE WARUNKI PRACY

- Uciążliwości fizyczne występujące w miejscu wykonywania czynności zawodowych – zgodnie z oceną ryzyka zawodowego.
- Częstotliwość wyjazdów służbowych - okazjonalnie, w zależności od dyspozycji przełożonego.

5.14. KRYTERIUM OCENY

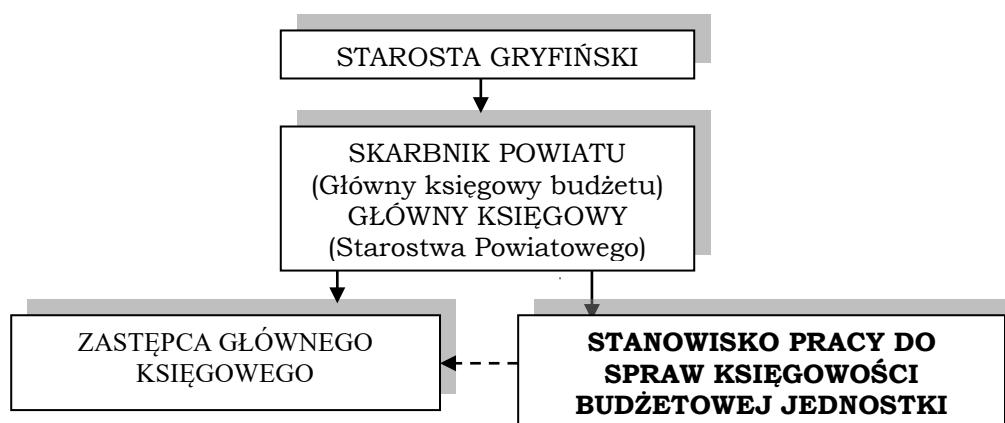
Sumienność, sprawność, bezstronność, umiejętność stosowania odpowiednich przepisów, planowanie i organizowanie pracy, postawa etyczna, umiejętność pracy w zespole, pozytywne podejście do interesanta, umiejętność obsługi urządzeń technicznych oraz programów komputerowych niezbędnych do pracy na stanowisku, wiedza specjalistyczna.

6. STANOWISKO PRACY: DO SPRAW KSIĘGOWOŚCI BUDŻETOWEJ JEDNOSTKI

6.1. INFORMACJE OGÓLNE DOTYCZĄCE STANOWISKA PRACY

- Urząd: Starostwo Powiatowe w Gryfinie.
- Wydział: Finansowo – Księgowy.
- Stanowisko - wrażliwe.

6.2. MIEJSCE W STRUKTURZE ORGANIZACYJNEJ URZĘDU



6.3. GŁÓWNE CELE ISTNIENIA STANOWISK

Ewidencja operacji gospodarczych jednostki budżetowej – Starostwa Powiatowego, z wyjątkiem ewidencji i ksiąg pomocniczych przypisanych innym stanowiskom pracy i komórkom organizacyjnym. Prowadzenie dokumentacji finansowo – księgowej i archiwizacja zbioru dowodów księgowych. Wskazania (dekretacja) dokumentów (dowodów księgowych) do ujęcia w księgach rachunkowych. Odprowadzanie dochodów realizowanych przez Starostwo. Analiza realizacji planu finansowego Starostwa. Sprawozdawczość budżetowa jednostki.

6.4. GŁÓWNE OBOWIĄZKI

- 1) podział i przekazywanie dowodów źródłowych do księgowania na odpowiednie stanowiska pracy w WFK;
- 2) prowadzenie rzetelnie, bezbłędnie, sprawdzalnie i na bieżąco ewidencji księgowej operacji gospodarczych jednostki budżetowej (nie objętych innymi stanowiskami, zwłaszcza wyciągów bankowych, rozliczeń dotacji, sprawozdania budżetowego jednostki) w szczególności:
 - a) zadbanie, o to, aby dowody księgowe przed zaksięgowaniem zostały zatwierdzone do ujęcia w księgach rachunkowych przez osoby do tego upoważnione,
 - b) zakwalifikowanie dowodu do ujęcia w księgach rachunkowych przez wskazanie numeru identyfikacyjnego,
 - c) dekretacja i ewidencja księgowa częściowej deklaracji VAT z zastosowaniem klasyfikacji budżetowej,

- d) dekretacja przez wskazanie sposobu ujęcia dowodu w księgach rachunkowych na dowodach księgowych zgodnie z zakładowym planem kont oraz wycena aktywów i pasywów,
 - e) ujmowanie w dzienniku i księdze głównej zapisów operacji gospodarczych w porządku chronologicznym i systematycznym zgodnie z ich treścią ekonomiczną na podstawie prawidłowo wystawionych dowodów księgowych,
 - f) ujęcie w danym miesiącu, w sposób kompletny i poprawny, wszystkich zakwalifikowanych do zaksięgowania dowodów,
 - g) nadanie statusu dokumentom zgodnego z wymogami programu informatycznego FK,
 - h) ewidencjonowanie w systemie informatycznym FK odpowiednich operacji gospodarczych w przekroju:
 - dysponentów środków budżetowych dochodów i wydatków z zachowaniem klasyfikacji budżetowej,
 - zadań, w tym inwestycyjnych wyodrębnionych w planie finansowym jednostki;
- 3) obowiązki – jako osobie odpowiedzialnej za prowadzenie ksiąg rachunkowych wynikające z polityki rachunkowości i Instrukcji obiegu i kontroli dokumentów finansowo-księgowych w Starostwie Powiatowym w zakresie rozliczeń podatku od towarów i usług (VAT) w ramach bieżącej działalności Starostwa Powiatowego w Gryfinie, w szczególności obowiązki związane z:
- a) prawidłowym, bieżącym i rzetelnym prowadzeniem ewidencji księgowej operacji gospodarczych związanych z podatkiem od towarów i usług, a zwłaszcza wynikających z deklaracji częstkowej VAT oraz sporządzeniem sprawozdań obejmujących rozliczenia w zakresie podatku VAT;
 - b) zapewnienie zgodności danych ewidencji księgowej z plikiem JPK_KR i JPK_WB na wezwanie podatnika w formie elektronicznej przy wykorzystaniu programów komputerowych.;
 - c) przechowywania dokumentów stanowiących dokumentację podatkową, w szczególności księgi rachunkowe, wyciągi bankowe;
- 4) zapewnienie zgodności stanu (sald) i obrotów kont środków pieniężnych z wyciągami bankowymi;
- 5) analiza (weryfikacja) danych kont analitycznych w celu zapewnienia poprawnej zgodności ich stanów (sald) z treścią ekonomiczną konta z zakresu prowadzonych spraw, w tym konta 976 – Wzajemne rozliczenia między jednostkami;
- 6) prowadzenie i rozliczanie konta 245 – Wpływy do wyjaśnienia;
- 7) właściwe przechowywanie dowodów księgowych i dokumentacji finansowo - księgowej, w szczególności:
- a) grupowanie w ustalonym porządku dostosowanym do sposobu prowadzonych ksiąg rachunkowych,
 - b) chronienie przed niedozwolonymi zamianami, nieupoważnionym rozpowszechnianiem, uszkodzeniem lub zniszczeniem, kradzieżą, fałszerstwem czy czynnikami losowymi,
 - c) udostępnianie zbiorów lub ich części zgodnie z wymogami ustawy o rachunkowości;
- 8) udział w przygotowaniu ksiąg rachunkowych do zamknięcia rocznego, a zwłaszcza:
- a) ujęcie wszystkich osiągniętych i przypadających przychodów oraz obciążających je kosztów związanych z tymi przychodami, dotyczącymi danego roku obrotowego, niezależnie od terminu zapłaty,
 - b) utworzenie rezerw na pewne lub o dużym stopniu prawdopodobieństwa przyszłe zobowiązania, a w szczególności na skutki toczących się postępowań sądowych;
- 9) analiza realizacji planu finansowego Starostwa Powiatowego;
- 10) bieżące sporządzanie informacji (zestawienie) o wysokości dochodów realizowanych przez Starostwo do przekazania na rachunek bankowy budżetowi powiatu;

- 11) analiza oraz sporządzanie sprawozdawczości budżetowej z realizacji planu finansowego Starostwa Powiatowego (RB) oraz o stanie należności i zobowiązań Starostwa i stanie środków na rachunku bankowym Starostwa;
- 12) sporządzanie informacji dla jednostek organizacyjnych powiatu i dla potrzeb sporządzenia zbiorczego sprawozdania finansowego jednostki samorządu terytorialnego i bilansu skonsolidowanego o transakcjach i danych liczbowych zgodnie z treścią ekonomiczną wynikającą z konta pozabilansowego 976 – Wzajemne rozliczenia między jednostkami;
- 13) udział w inwentaryzacji oraz sporządzanie na dzień inwentaryzacji zestawienia sald inwentaryzowanej grupy składników aktywów i pasywów;
- 14) prowadzenie spraw z zakresu zarządzania kryzysowego i spraw obronnych określonych w przepisach wewnętrznych związanych z zadaniami objętymi stanowiskiem;
- 15) właściwe numerowanie, zabezpieczenie, przechowywanie i archiwizowanie dokumentów oraz sporządzanie korespondencji w zakresie prowadzonych spraw;
- 16) współpraca z jednostkami organizacyjnymi Powiatu, instytucjami i z pracownikami Wydziału Finansowo – Księgowego oraz wykonywanie innych poleceń bezpośredniego przełożonego w sprawach związanych z zakresem czynności.

6.5. PODEJMOWANIE DECYZJI (ROZSTRZYGNIEĆ)

- Decyzje samodzielne – wynikające z uprawnień i powierzonych obowiązków.
- Wkład w decyzje podejmowane przez innych - rekomendacja danych w księdze głównej i w sprawozdawczości budżetowej wynikającej z prowadzonych ewidencji objętej stanowiskiem.

6.6. KONTAKTY I REPREZENTACJA

- Kluczowe kontakty wewnętrzne: współpraca ze Skarbnikiem Powiatu oraz pracownikami Wydziału Finansowo - Księgowego, kierownikami komórek organizacyjnych Starostwa (dysponentami środków budżetowych).
- Kluczowe kontakty zewnętrzne: z pracownikami jednostek organizacyjnych powiatu będących dysponentami planu finansowego Starostwa, przedstawicielami firm i instytucji będących kontrahentami Starostwa.

6.7. WIEDZA, UMIEJĘTNOŚCI, DOŚWIADCZENIE

- 1) wykształcenie (charakter lub typ szkoły) - średnie lub wyższe ekonomiczne lub podyplomowe ekonomiczne;
- 2) wymagany profil (specjalność) lub preferowany - rachunkowość lub finanse w zależności od zakresu powierzonych do prowadzenia spraw;
- 3) obligatoryjne uprawnienia - nie występują;
- 4) doświadczenie zawodowe:
 - a) doświadczenie zawodowe poza urzędem (starostwem) przy wykonywaniu podobnych czynności: co najmniej 3 lata stażu pracy,
 - b) doświadczenie w pracy w urzędzie (starostwie) w tym na pokrewnych stanowiskach – preferowane;
- 5) predyspozycje osobowościowe – sumienność, sprawność, bezstronność, postawa etyczna, samodzielność, kultura osobista i odporność na stres;
- 6) umiejętności zawodowe – wiedza specjalistyczna, umiejętność myślenia strategicznego i analitycznego, umiejętność właściwej hierarchii zadań, znajomość przepisów prawnych i umiejętność ich stosowania, umiejętność dobrej organizacji

pracy oraz opracowywania pism i informacji, gotowość do podejmowanych zadań dodatkowych, umiejętność komunikacji pisemnej.

6.8. ODPOWIEDZIALNOŚĆ PRACOWNIKA

Pracownik odpowiada za:

- 1) przestrzeganie obowiązującego prawa;
- 2) prawidłową i terminową realizację zakresu obowiązków (czynności);
- 3) prawidłowe korzystanie z przyznanych uprawnień;
- 4) przestrzeganie procedur związanych ze sporządzaniem, obiegiem, zabezpieczeniem i kontrolą dokumentów dotyczących księgowości;
- 5) powierzone pieczęcie i właściwe ich zabezpieczenie oraz powierzone mienie (wyposażenie stanowiska pracy);
- 6) za właściwe przechowywanie oraz chronienie przed niedozwolonymi zamianami, nieupoważnionym rozpowszechnianiem, uszkodzeniem lub zniszczeniem dokumentacji finansowo – księkowej;
- 7) ponoszenie pełnej odpowiedzialności służbowej za wszelkie błędy i uchybienia oraz niedotrzymanie terminów, związanych z wykonywaniem powierzonych w zakresie czynności obowiązków.

6.9. WSPÓLZALEŻNOŚĆ SŁUŻBOWA

- Bezpośredni przełożony – Skarbnik Powiatu.
- Przełożony wyższego stopnia - Starosta Gryfiński.

6.10. ZASTĘPSTWA

- Osoba na stanowisku zastępuje:
 - zastępcę głównego księgowego,
 - pracownika do spraw ewidencji zobowiązań i zaangażowania wydatków budżetowych,
 - pracownika na stanowisku pracy do spraw sprawozdawczości budżetowej (w zakresie sprawozdawczości),
 - pracownika na stanowisku pracy do spraw ewidencji rzeczowych składników majątkowych i MPKZP (w zakresie środków trwałych).
- Osoba na stanowisku zastępowana jest przez:
 - zastępcę głównego księgowego,
 - pracownika do spraw ewidencji zobowiązań i zaangażowania wydatków budżetowych,
 - pracownika na stanowisku pracy do spraw sprawozdawczości budżetowej (w zakresie sprawozdawczości).

6.11. UDZIAŁ W ZESPOŁACH ZADANIOWYCH I ROBOCZYCH

Udział w zespołach zadaniowych powoływanych zarządzeniem Starosty.

6.12. WYPOSAŻENIE STANOWISKA PRACY

- Sprzęt informatyczny – stanowisko komputerowe.
- Oprogramowanie – Microsoft Windows, Excel, BeSTJ@, FoKa_jednostka, FoKa_organ, FoKa_kasa, bankowość elektroniczna.
- Środki łączności – telefon stacjonarny, Internet.
- Inne urządzenia – kalkulator taśmowy.
- Środki transportu – do dyspozycji samochód służbowy na zasadach obowiązujących w urzędzie.

6.13. FIZYCZNE WARUNKI PRACY

- Uciążliwości fizyczne występujące w miejscu wykonywania czynności zawodowych – zgodnie z oceną ryzyka zawodowego.
- Częstotliwość wyjazdów służbowych - znikoma.

6.14. KRYTERIUM OCENY

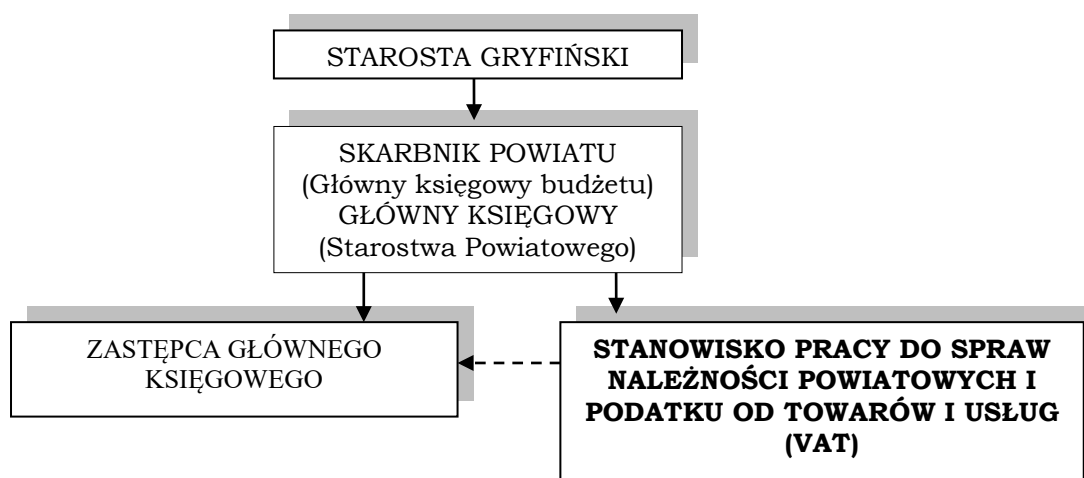
Sumienność, sprawność, bezstronność, umiejętność stosowania odpowiednich przepisów, planowanie i organizowanie pracy, postawa etyczna, umiejętność pracy w zespole, pozytywne podejście do interesanta, umiejętność obsługi urządzeń technicznych oraz programów komputerowych niezbędnych do pracy na stanowisku, wiedza specjalistyczna.

7. STANOWISKO PRACY: DO SPRAW NALEŻNOŚCI POWIATOWYCH I PODATKU OD TOWARÓW I USŁUG (VAT)

7.1. INFORMACJE OGÓLNE DOTYCZĄCE STANOWISKA PRACY

- Urząd: Starostwo Powiatowe w Gryfinie
- Wydział: Finansowo - Księgowy
- Stanowisko - wrażliwe

7.2. MIEJSCE W STRUKTURZE ORGANIZACYJNEJ URZĘDU



7.3. GŁÓWNE CELE ISTNIENIA STANOWISKA

Fakturowanie należności powiatowych oraz prowadzenie częściowych rejestrów sprzedaży VAT (należności powiatowych) i częściowych rejestrów zakupu VAT. Ewidencja oraz windykacja powiatowych należności cywilnoprawnych i publicznoprawnych wynikających z umów, decyzji i postanowień administracyjnych wymierzanych przez Starostwo i instytucje zewnętrzne. Sprawy związane z rozliczaniem i deklarowaniem podatku od towarów i usług (VAT).

7.4. GŁÓWNE OBOWIĄZKI

- 1) prowadzenie rzetelnie, bezbłędnie, sprawdzalnie i na bieżąco ewidencji księgowej i rozrachunków z kontrahentami należności powiatowych, bez opłat geodezyjno-kartograficznych wynikających z przepisów prawa, z wyjątkiem ewidencji wpłat tych należności, a zwłaszcza:
 - a) kontrola formalno – rachunkowa dokumentów określających (wymierzających) należności powiatowe, w tym zgodnie z umowami, przepisami o podatku VAT i uregulowaniami wewnętrznymi oraz dokonywanie przypisu należności na kontach księgowych,
 - b) terminowe i prawidłowe wystawianie faktur, rachunków i not księgowych należności, w tym zachowanie chronologii według dat i numerów, prawidłowe umieszczenie danych adresowych odbiorcy (nazwy, adresu), terminu płatności i innych wymaganych danych przy jednoczesnym ich dekretowaniu, (wykorzystanie zasad programu), na podstawie wykazów należności (...),
 - c) prowadzenie księgi pomocniczej - rejestru wymiaru opłat za zajęcie pasa drogowego,
 - d) właściwe oznaczanie pozycji księgowej oraz dekretacja (wskazanie do ujęcia w księgach rachunkowych) dowodów księgowych,
 - e) księgowanie w komputerowym systemie finansowo – księgowym dowodów źródłowych należności według zasad programu, w tym nadawanie statusu „zadekretowany budżetowo” oraz wystawianie dowodów PK – Polecenie księgowania dla udokumentowania operacji gospodarczych np. przebiegów wewnętrznych na kontach kontrahentów i storn,
 - f) bezzwłoczne rozliczanie zaległych wpłat na należność główną i koszty uboczne oraz odnotowanie wyniku rozliczenia (obok kwoty rozliczanej) na wygenerowanym z systemu bankowości elektronicznej wyciągu bankowym (przed dokonaniem dekretacji wyciągu bankowego) oraz informowanie strony o zarachowaniu wpłat zgodnie z przepisami,
 - g) wycena należności na dzień bilansowy (odpisy aktualizacyjne) zgodnie z przyjętymi zasadami (polityką) rachunkowości w Starostwie Powiatowym,
 - h) sporządzanie zestawień danych dotyczących należności powiatowych do celów sprawozdawczości budżetowej w zakresie i w terminie umożliwiającym sporządzenie sprawozdania budżetowego zgodnie z przepisami oraz ustaleniami w tym zakresie,
 - i) bieżąca analiza i weryfikacja przypisanych i wpłaconych należności powiatowych, wynikających z zakresu czynności, ewidencjonowanych na kontach, m.in. Zespołu 2 – Rozrachunki i rozliczenia i innych oraz na kontach pozabilansowych;
 - j) wystawianie dyspozycji finansowych wydatków dotyczące kosztów ubocznych pobranych z przekazywanych wpływów z egzekucji administracyjnej (sądowej) i dyspozycji zwrotu środków kontrahentom z tytułu nadpłat należności oraz dokonywanie kontroli merytorycznej z tego tytułu;
- 2) obowiązki w zakresie rozliczeń podatku od towarów i usług (VAT) w ramach bieżącej działalności Starostwa Powiatowego w Gryfinie, w szczególności związane z:

- a) terminowym wystawianiem dokumentów związanych z transakcją sprzedaży zgodnie z ustawą o podatku od towarów i usług oraz z uregulowaniami wewnętrznymi;
 - b) prawidłowym i rzetelnym prowadzeniem częściowego rejestru sprzedaży dla celów rozliczenia podatku VAT oraz zapewnienie zgodności z plikiem JPK_VAT w formie elektronicznej przy użyciu programów komputerowych;
 - c) sprawdzeniem danych częściowego rejestru zakupów dla celów odliczenia podatku VAT i przyporządkowania podatku VAT naliczonego do danego okresu rozliczeniowego oraz zapewnienia zgodności tych danych z plikiem JPK_VAT;
 - d) prawidłowym i terminowym sporządzeniu częściowych deklaracji VAT oraz struktur JPK_VAT i innych struktur JPK na wezwanie podatnika i terminowe ich przekazywanie podatnikowi;
 - e) niezwłocznym sporządzaniem i przekazywaniem korekt dokumentacji częściowych, o której mowa wyżej wraz z uzasadnieniem i korekt plików JPK;
 - f) terminowym przekazywaniem środków finansowych, w kwotach wynikających z rozliczeń podatku VAT, tj. z przekazywanych deklaracji częściowych i ich korekt, na zasadach ustalonych w przepisach wewnętrznych;
 - g) prawidłowym i terminowym dokonaniem rocznej korekty VAT, to jest z zastosowaniem ostatecznego prewspółczynnika VAT oraz wskaźnika struktury sprzedaży (WSS) w zakresie wydatków poniesionych w zakończonym roku podatkowym, od których podatek VAT był odliczony, w styczniu po zakończeniu danego roku podatkowego,
 - h) prawidłowym wskazaniem do ujęcia w księgach rachunkowych Starostwa Powiatowego w Gryfinie operacji gospodarczych związanych z rozliczeniem podatku VAT należnego,
 - i) prawidłowym i bieżącym prowadzeniem ewidencji księgowej operacji gospodarczych sprzedaży, w tym podatku VAT należnego oraz terminowym opracowaniem danych do sporządzania sprawozdań obejmujących rozliczenia w zakresie podatku VAT;
 - j) prawidłowym i terminowym sporządzaniem oraz przekazywaniem dodatkowych informacji będących podstawą do sporządzania deklaracji częściowych oraz informacji, do których składania obowiązani są podatnicy podatku VAT na podstawie przepisów ustawy o podatku od towarów i usług;
 - k) przechowywania dokumentów stanowiących dokumentację podatkową, w szczególności deklaracji częściowych i ich korekt,
 - l) ustalanie proporcji rocznego wskaźnika struktury sprzedaży(WSS) i prewspółczynnika podatku VAT naliczonego na rok bieżący oraz wyliczenia korekty kwoty podatku odliczonego za poprzedni rok dla Starostwa Powiatowego,
 - m) opracowanie zarządzenia Starosty Gryfińskiego w sprawie ustalenia wskaźnika struktury sprzedaży (WSS) i prewspółczynnika oraz przekazanie informacji do publicznej wiadomości za pośrednictwem Biuletynu Informacji Publicznej, przy współudziale pracownika ds. scentralizowanych rozliczeń podatku od VAT,
 - n) współpraca z pracownikiem wydziału Finansowo- Księgowego na stanowisku pracy do spraw rachunkowości budżetu w zakresie podatku od towarów i usług (VAT);
- 3) prowadzenie całokształtu spraw windykacyjnych należności powiatowych, z zachowaniem procedur wewnętrznych oraz przy współpracy z radcą prawnym, w szczególności:
- a) terminowe wystawianie upomnień i tytułów wykonawczych oraz innej dokumentacji do postępowań egzekucyjnych w administracji, w tym prowadzenie ewidencji wysłanych upomnień, w tym prowadzenie ewidencji tytułów wykonawczych dla Starostwa,
 - b) bieżące/kwartalne sporządzanie not odsetkowych,

- c) wystawianie wezwań do zapłaty oraz prowadzenie ewidencji wysłanych wezwań do zapłaty i akt spraw do windykacji należności według kontrahentów,
 - d) przygotowanie dokumentacji niezbędnej do umorzenia należności, w tym wniosków na Zarząd Powiatu;
- 4) sporządzanie informacji z danych z zakresu stanowiska dla potrzeb sprawozdawczości budżetowej, sprawozdawczości z operacji finansowych i dla potrzeb zbiorczej informacji i sprawozdań o udzieleniu pomocy publicznej w terminie umożliwiającym ich sporządzenie oraz współudział w sporządzaniu sprawozdawczości budżetowej i sprawozdawczości z operacji finansowej;
 - 5) udział w inwentaryzacji oraz sporządzanie na dzień inwentaryzacji zestawienia sald inwentaryzowanej grupy składników aktywów i pasywów;
 - 6) właściwe numerowanie, zabezpieczenie, przechowywanie i archiwizowanie dokumentów oraz sporządzanie korespondencji w zakresie prowadzonych spraw;
 - 7) współpraca z jednostkami organizacyjnymi Powiatu, instytucjami i pracownikami Wydziału Finansowo – Księgowego oraz wykonywanie innych poleceń bezpośredniego przełożonego w sprawach związanych z zakresem czynności.

7.5. PODEJMOWANIE DECYZJI (ROZSTRZYGNIEĆ)

- Decyzje samodzielne - wynikające z uprawnień i powierzonych obowiązków.
- Wkład w decyzje podejmowane przez innych – propozycja danych liczbowych o stanie należności powiatowych oraz zastosowanych środków windykacyjnych.

7.6. KONTAKTY I REPREZENTACJA

- Kluczowe kontakty wewnętrzne: współpraca ze Skarbnikiem Powiatu, Naczelnikami Wydziałów i pracownikami WFK.
- Kluczowe kontakty zewnętrzne: współpraca z kontrahentami i Urzędem Skarbowym.

7.7. WIEDZA, UMIEJĘTNOŚCI, DOŚWIADCZENIE

- 1) wykształcenie (charakter lub typ szkoły) - średnie lub wyższe ekonomiczne lub podyplomowe ekonomiczne;
- 2) preferowany profil (specjalność) - rachunkowość lub finanse, bądź specjalności pokrewne;
- 3) obligatoryjne uprawnienia - nie występują;
- 4) doświadczenie zawodowe:
 - a) doświadczenie zawodowe poza urzędem (starostwem) przy wykonywaniu podobnych czynności: minimum 2 lata stażu pracy,
 - b) doświadczenie w pracy w urzędzie (starostwie) w tym na pokrewnych stanowiskach – preferowane;
- 5) predyspozycje osobowościowe – sumienność, sprawność, bezstronność, postawa etyczna, samodzielność, kultura osobista i odporność na stres;
- 6) umiejętności zawodowe – wiedza specjalistyczna, umiejętność myślenia strategicznego i analitycznego, umiejętność właściwej hierarchii zadań, znajomość przepisów prawnych i umiejętność ich stosowania, umiejętność dobrej organizacji pracy oraz opracowywania pism i informacji, gotowość do podejmowanych zadań dodatkowych, umiejętność komunikacji pisemnej.

7.8. ODPOWIEDZIALNOŚĆ PRACOWNIKA

Pracownik odpowiada za:

- 1) przestrzeganie obowiązującego prawa;
- 2) prawidłową i terminową realizację zakresu obowiązków (czynności);
- 3) prawidłowe korzystanie z przyznaných uprawnień;
- 4) przestrzeganie procedur związanych ze sporządzaniem, obiegiem, zabezpieczeniem i kontrolą dokumentów dotyczących księgowości;
- 5) powierzone pieczęcie i właściwe ich zabezpieczenie oraz powierzone mienie (wyposażenie stanowiska pracy) i druki ścisłego zarachowania;
- 6) właściwe przechowywanie oraz chronienie przed niedozwolonymi zamianami, nieupoważnionym rozpowszechnianiem, uszkodzeniem lub zniszczeniem dokumentacji finansowo – księgowej;
- 7) ponoszenie pełnej odpowiedzialności służbowej za wszelkie błędy i uchybienia oraz niedotrzymanie terminów, związanych z wykonywaniem powierzonych w zakresie czynności obowiązków.

7.9. WSPÓLZALEŻNOŚĆ SŁUŻBOWA

- Bezpośredni przełożony – Skarbnik Powiatu.
- Przełożony wyższego stopnia - Starosta Gryfiński.

7.10. ZASTĘPSTWA

- Osoba na stanowisku zastępuje:
 - pracownika na stanowisku pracy do spraw ewidencji zobowiązań i zaangażowania wydatków budżetowych,
 - pracownika na stanowisku do spraw ewidencji rzeczowych składników majątkowych i MPKZP (w zakresie MPKZP),
 - pracownika na stanowisku pracy do spraw rachunkowości budżetu (w zakresie rozliczenia podatku od towarów i usług (VAT)).
- Osoba na stanowisku zastępowana jest przez:
 - pracownik do spraw ewidencji zobowiązań i zaangażowania wydatków budżetowych,
 - pracownika do spraw ewidencji rzeczowych składników majątkowych i MPKZP,
 - pracownika na stanowisku pracy do spraw rachunkowości budżetu (w zakresie rozliczenia podatku od towarów i usług (VAT)).

7.11. UDZIAŁ W ZESPOŁACH ZADANIOWYCH I ROBOCZYCH

Udział w zespołach zadaniowych powoływanych zarządzeniem Starosty.

7.12. WYPOSAŻENIE STANOWISKA PRACY

- Sprzęt informatyczny – stanowisko komputerowe.
- Oprogramowanie – Microsoft Windows, Excel, Druki IPS, FoKa_jednostka, FoKa_kasa, bankowość elektroniczna.
- Środki łączności – telefon stacjonarny, Internet.
- Inne urządzenia – kalkulator taśmowy.

- Środki transportu – do dyspozycji samochód służbowy na zasadach obowiązujących w urzędzie.

7.13. FIZYCZNE WARUNKI PRACY

- Uciążliwości fizyczne występujące w miejscu wykonywania czynności zawodowych – zgodnie z oceną ryzyka zawodowego.
- Częstotliwość wyjazdów służbowych – znikoma.

7.14. KRYTERIUM OCENY

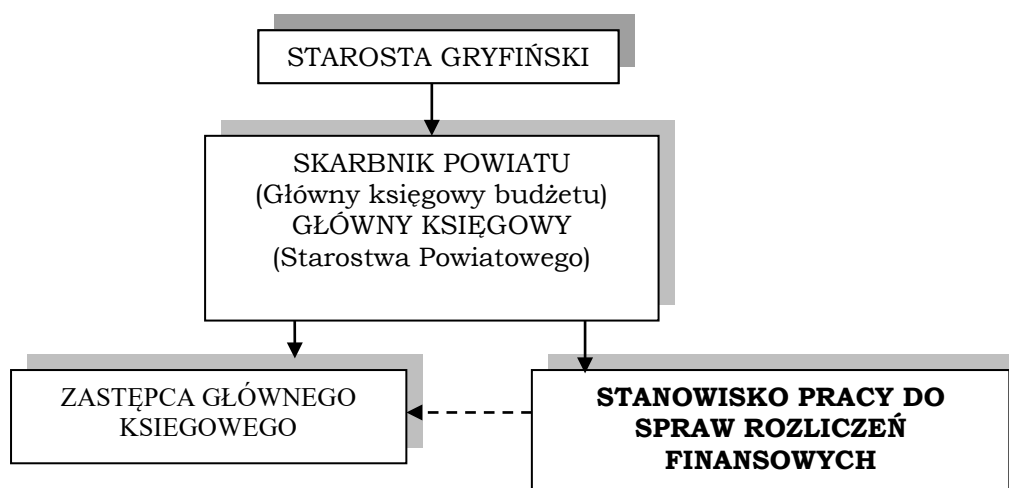
Sumiennosc, sprawność, bezstronność, umiejętność stosowania odpowiednich przepisów, planowanie i organizowanie pracy, postawa etyczna, umiejętność pracy w zespole, pozytywne podejście do interesanta, umiejętność obsługi urządzeń technicznych oraz programów komputerowych niezbędnych do pracy na stanowisku, wiedza specjalistyczna.

8. STANOWISKO PRACY: DO SPRAW ROZLICZEŃ FINANSOWYCH

8.1. INFORMACJE OGÓLNE DOTYCZĄCE STANOWISKA PRACY

- Urząd: Starostwo Powiatowe w Gryfinie
- Wydział: Finansowo - Księgowy
- Stanowisko – wrażliwe

8.2. MIEJSCE W STRUKTURZE ORGANIZACYJNEJ URZĘDU



8.3. GŁÓWNE CELE ISTNIENIA STANOWISKA

Prowadzenie rozliczeń finansowych – regulowanie zobowiązań Starostwa oraz sporządzanie dowodów bankowych na operacje gotówkowe i bezgotówkowe. Prowadzenie harmonogramu

wydatków Starostwa. Prowadzenie spraw związanych z kwitariuszami przychodowymi. Realizacja harmonogramu wydatków budżetu powiatu (zasilanie finansowe wykonawców budżetu).

8.4. GŁÓWNE OBOWIĄZKI

- 1) przygotowanie dokumentacji finansowo-księgowej (faktur, rachunków, przelewów, asygnat KW i innych) do zatwierdzenia (wypłaty) i w związku z tym:
 - a) kontrola formalno-rachunkowa dokumentów (dowodów księgowych),
 - b) ustalenie terminu zapłat zobowiązania (odnotowanie na fakturze),
 - c) sporządzanie bankowego dowodu zapłaty gotówkowego (asygnata KW Kasa wypłaty) lub bezgotówkowego w bankowym systemie elektronicznym;
 - d) analiza i weryfikacja stanu rozliczeń wynikająca z konta 201 – „Rozrachunki z odbiorcami i dostawcami” celem zapewnienia prawidłowego stanu rozliczenia z kontrahentami,
 - e) potwierdzanie na potrzeby komórek organizacyjnych Starostwa dokonanych wpłat (opłat) na rachunki bankowe Starostwa;
- 2) prowadzenie harmonogramu wydatków Starostwa i rejestru wydziałowego umów;
- 3) uruchamianie środków finansowych dla jednostek organizacyjnych na realizację ich planów finansowych zgodnie z harmonogramem wydatków powiatu oraz prowadzenie ewidencji przekazanych środków pieniężnych dla jednostek organizacyjnych techniką ręczną lub komputerowo w formie kartotek (księga pomocnicza w myśl ustawy o rachunkowości),
- 4) prowadzenie spraw rachunków bankowych Starostwa i lokat terminowych z rachunków bankowych Starostwa;
- 5) prowadzenie całokształtu spraw związanych z rachunkami bankowymi powiatu;
- 6) właściwe numerowanie, zabezpieczenie, przechowywanie i archiwizowanie dokumentów oraz sporządzanie korespondencji w zakresie prowadzonych spraw;
- 7) terminowe składanie zapotrzebowań na kwitariusze przychodowe, ich wydawanie pracownikom upoważnionym i rozliczanie oraz prowadzenie i monitorowanie ich stanu w książce druków ścisłego zarachowania zgodnie z procedurami wewnętrznymi;
- 8) współpraca z jednostkami organizacyjnymi Powiatu, instytucjami i z pracownikami Wydziału Finansowo – Księgowego oraz wykonywanie innych poleceń bezpośredniego przełożonego w sprawach związanych z zakresem czynności.
- 9) udział w inwentaryzacji;
- 10) współpraca z jednostkami organizacyjnymi powiatu, instytucjami i z pracownikami Wydziału Finansowo – Księgowego oraz wykonywanie innych poleceń bezpośredniego przełożonego w sprawach związanych z zakresem czynności.

8.5. PODEJMOWANIE DECYZJI (ROZSTRZYGNIEĆ)

- Decyzje samodzielne - wynikające z uprawnień i powierzonych zadań.
- Wkład w decyzje podejmowane przez innych – wiarygodność wystawiania dowodów bankowych i prawidłowość dokonywanych rozliczeń zobowiązań Starostwa oraz zaangażowania wydatków.

8.6. KONTAKTY I REPREZENTACJA

- Kluczowe kontakty wewnętrzne: współpraca ze Skarbnikiem Powiatu, pracownikami WFK, Naczelnikami Wydziałów.
- Kluczowe kontakty zewnętrzne: współpraca z kontrahentami dostaw, towarów i usług świadczonych na rzecz Starostwa.

8.7. WIEDZA, UMIEJĘTNOŚCI, DOŚWIADCZENIE

- 1) wykształcenie (charakter lub typ szkoły) - średnie lub wyższe ekonomicznego lub podyplomowe ekonomiczne;
- 2) preferowany profil (specjalność) – finanse, rachunkowość bądź specjalności pokrewne;
- 3) obligatoryjne uprawnienia - nie występują;
- 4) doświadczenie zawodowe:
 - a) doświadczenie zawodowe poza urzędem (starostwem) przy wykonywaniu podobnych czynności : co najmniej 3 lata stażu pracy,
 - b) doświadczenie w pracy w urzędzie (starostwie) w tym na pokrewnych stanowiskach – preferowane;
- 5) predyspozycje osobowościowe – sumienność, sprawność, bezstronność, postawa etyczna, samodzielność, kultura osobista i odporność na stres;
- 6) umiejętności zawodowe – wiedza specjalistyczna, umiejętność myślenia strategicznego i analitycznego, umiejętność właściwej hierarchii zadań, znajomość przepisów prawnych i umiejętność ich stosowania, umiejętność dobrej organizacji pracy oraz opracowywania pism i informacji, gotowość do podejmowanych zadań dodatkowych, umiejętność komunikacji pisemnej.

8.8. ODPOWIEDZIALNOŚĆ PRACOWNIKA

Pracownik odpowiada za:

- 1) przestrzeganie obowiązującego prawa;
- 2) prawidłową i terminową realizację zakresu obowiązków (czynności);
- 3) prawidłowe korzystanie z przyznaných uprawnień;
- 4) przestrzeganie procedur związanych z sporządzaniem, obiegiem, zabezpieczeniem i kontrolą dokumentów dotyczących księgowości;
- 5) powierzone pieczęcie i właściwe ich zabezpieczenie oraz powierzone mienie (wyposażenie stanowiska pracy) i druki ścisłego zarachowania;
- 6) właściwe przechowywanie oraz chronienie przed niedozwolonymi zamianami, nieupoważnionym rozpowszechnianiem, uszkodzeniem lub zniszczeniem dokumentacji finansowo – księgowej,
- 7) zgodne z prawem przygotowanie dowodów bankowych na operacje gotówkowe i bezgotówkowe i ich transmisja;
- 8) ponoszenie pełnej odpowiedzialności służbowej za wszelkie błędy i uchybienia oraz niedotrzymanie terminów, związanych z wykonywaniem powierzonych w zakresie czynności obowiązków.

8.9. WSPÓLZALEŻNOŚĆ SŁUŻBOWA

- Bezpośredni przełożony – Skarbnik Powiatu.
- Przełożony wyższego stopnia - Starosta Gryfiński.

8.10. ZASTĘPSTWA

- Osoba na stanowisku zastępuje:

- pracownika na stanowisku pracy do spraw płac i rozliczeń z pracownikami,
- pracownika na stanowisku pracy do spraw obsługi finansowo-księgowej Dochodów Skarbu Państwa.
- Osoba na stanowisku zastępowana jest przez:
 - pracownika na stanowisku pracy do spraw obsługi finansowo-księgowej Dochodów Skarbu Państwa,
 - pracownika na stanowisku pracy do spraw płac i rozliczeń z pracownikami,
 - pracownika na stanowisku pracy do spraw planowania budżetowego (w zakresie uruchamiania środków finansowych dla jednostek organizacyjnych).

8.11. UDZIAŁ W ZESPOŁACH ZADANIOWYCH I ROBOCZYCH

Udział w zespołach zadaniowych powoływanych zarządzeniem Starosty.

8.12. WYPOSAŻENIE STANOWISKA PRACY

- Sprzęt informatyczny – stanowisko komputerowe.
- Oprogramowanie – Microsoft Windows, Excel, LEX, FoKa_jednostka, FoKa_skarb, ST_Świstak, Ewidencja wyposażenia, bańkowość elektroniczna.
- Środki łączności – telefon stacjonarny, Internet.
- Inne urządzenia – kalkulator taśmowy.
- Środki transportu – do dyspozycji samochód służbowy na zasadach obowiązujących w urzędzie.

8.13. FIZYCZNE WARUNKI PRACY

- Uciążliwości fizyczne występujące w miejscu wykonywania czynności zawodowych – zgodnie z oceną ryzyka zawodowego.
- Częstotliwość wyjazdów służbowych - znikoma.

8.14. KRYTERIUM OCENY

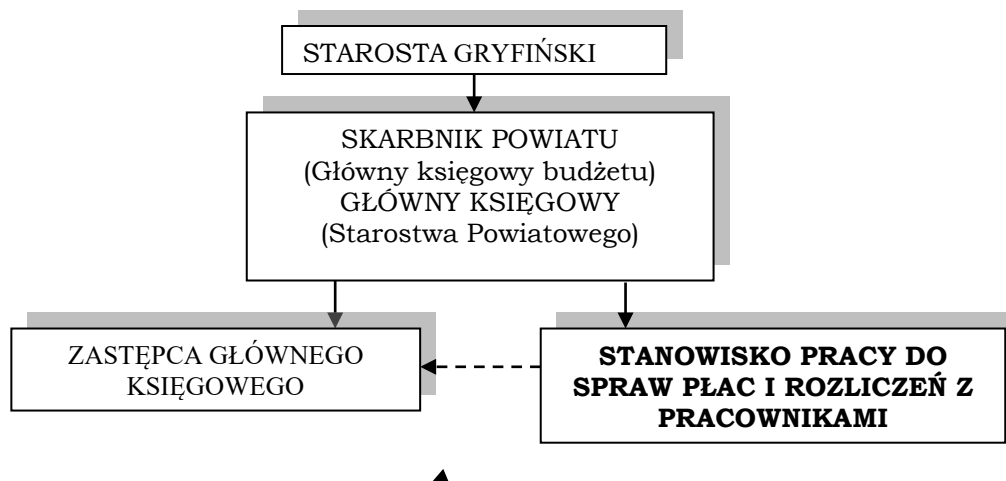
Sumiennosc, sprawność, bezstronność, umiejętność stosowania odpowiednich przepisów, planowanie i organizowanie pracy, postawa etyczna, umiejętność pracy w zespole, pozytywne podejście do interesanta, umiejętność obsługi urządzeń technicznych oraz programów komputerowych niezbędnych do pracy na stanowisku, wiedza specjalistyczna.

9. STANOWISKO PRACY: DO SPRAW PŁAC I ROZLICZEŃ Z PRACOWNIKAMI

9.1. INFORMACJE OGÓLNE DOTYCZĄCE STANOWISKA PRACY

- Urząd: Starostwo Powiatowe w Gryfinie
- Wydział: Finansowo - Księgowy
- Stanowisko – wrażliwe

9.2. MIEJSCE W STRUKTURZE ORGANIZACYJNEJ URZĘDU



9.3. GŁÓWNE CELE ISTNIENIA STANOWISKA

Sporządzanie wynagrodzeń i świadczeń pracowniczych. Rozliczanie: składek na ubezpieczenie społeczne i zdrowotne, podatku dochodowego od osób fizycznych (sporządzenie deklaracji podatkowych i ubezpieczeniowych), udzielonych zaliczek pracowniczych. Rozliczanie podróży służbowych i zagranicznych pracowniczych i radnych. Sporządzenie list wypłat diet radnych oraz wypłat wynagrodzenia bezosobowego dla osób fizycznych. oraz (sporządzanie deklaracji podatkowych). Prowadzenie wydziałowego rejestru pieczęci.

9.4. GŁÓWNE OBOWIĄZKI

- 1) sprawdzanie formalne i rachunkowe dokumentów służących sporządzeniu list wypłat wynagrodzeń i innych należności pracowniczych wynikających ze stosunku pracy oraz zobowiązań cywilno-prawnych wynikających z umów zlecenia, o dzieło i umów o podobnym charakterze osób fizycznych;
- 2) przygotowywanie list wypłat wynagrodzeń i innych należności określonych w pkt 1, w tym dokonywanie potrąceń obowiązkowych (ustalanych przepisami prawa) i deklarowanych przez pracowników i inne osoby;
- 3) prowadzenie całokształtu spraw w zakresie świadczeń pieniężnych z ubezpieczenia społecznego oraz spraw ubezpieczenia zdrowotnego w imieniu pracodawcy bądź płatnika, w szczególności:
 - a) kompletowanie i kontrola merytoryczna dokumentacji uprawniającej do wypłaty świadczeń społecznych,
 - b) dokonywanie obliczeń i sporządzanie wypłat zasiłków z ubezpieczenia społecznego,
 - c) prowadzenie kart zasiłkowych;
- 4) sporządzanie list wypłat diet dla radnych oraz dokonywanie rozliczeń z tytułu poleceń wyjazdów służbowych (krajowych i zagranicznych) pracowników i radnych, ryczałtów za używanie samochodu prywatnego do celów służbowych;
- 5) prowadzenie całokształtu spraw związanych z udzieleniem i rozliczeniem zaliczek pracowniczych (z wyjątkiem ewidencji księgowej), w szczególności:
 - a) kontrola formalno-rachunkowa wniosków o udzielenie zaliczki dla pracowników i dowodów finansowo-księgowych przedłożonych do rozliczenia zaliczki,
 - b) wystawianie dokumentów bankowych na operacje gotówkowe (czek) lub operacje bezgotówkowe (przelew) związane z zaliczkami pracowniczymi,
 - c) monitorowanie terminowości dokonywanych rozliczeń zaliczek pracowniczych (podejmowanie działań wynikających z uregulowań wewnętrznych);

- 6) prowadzenie ewidencji o osiągniętych dochodach (wynagrodzeniach), dietach radnych i innych świadczeniach i wypłatach pieniężnych dla potrzeb rozliczeń z Zakładem Ubezpieczeń Społecznych, Urzędem Skarbowym, pracownikami, radnymi i innymi osobami na rzecz, których dokonano wypłat pieniężnych, w szczególności:
 - a) rzetelne prowadzenie kart wynagrodzeń pracowniczych,
 - b) sporządzanie deklaracji, raportów imiennych i innych, wymaganych przepisami ubezpieczeniowymi i podatkowymi;
- 7) prowadzenie całokształtu spraw podatku dochodowego od osób fizycznych oraz składek na ubezpieczenie społeczne, zdrowotne, Fundusz Pracy, Gwarantowany Fundusz Świadczeń Pracowniczych, ich obliczanie, terminowe rozliczanie oraz sporządzanie deklaracji;
- 8) sporządzanie dowodów wypłat (poleceń przelewów, asygnat wypłat) oraz terminowe regulowanie zobowiązań z zakresu prowadzonych spraw;
- 9) prowadzenie rozliczeń finansowych wynikających z umów (postanowień, pism) dotyczących refundacji wynagrodzeń, między innymi sporządzanie wniosków o refundację;
- 10) wydawanie zaświadczeń o zarobkach pracowników oraz prowadzenie ich wykazu (nazwisko i imię pracownika, data wydania, kwota zarobków – za okres, miejsce przedłożenia lub powód wydania)
- 11) prowadzenie rejestru wydziałowego pieczęci;
- 12) udział w inwentaryzacji;
- 13) prowadzenie spraw z zakresu zarządzania kryzysowego i spraw obronnych określonych w przepisach wewnętrznych, związanych z zadaniami objętymi stanowiskiem;
- 14) właściwe oznaczanie, zabezpieczenie, przechowywanie i archiwizowanie dokumentów oraz sporządzanie korespondencji w zakresie prowadzonych spraw;
- 15) współpraca z jednostkami organizacyjnymi Powiatu, instytucjami i z pracownikami Wydziału Finansowo – Księgowego oraz wykonywanie innych poleceń bezpośredniego przełożonego w sprawach związanych z zakresem czynności.

9.5. PODEJMOWANIE DECYZJI (ROZSTRZYGNIEĆ)

- Decyzje samodzielne - wynikające z uprawnień i powierzonych obowiązków.
- Wkład w decyzje podejmowane przez innych – deklarowanie wysokości należnych podatków i składek ubezpieczenia społecznego.

9.6. KONTAKTY I REPREZENTACJA

- Kluczowe kontakty wewnętrzne: współpraca ze Skarbnikiem Powiatu, komórką kadr i kierownikami komórek organizacyjnych Starostwa, pracownikami WFK i Starostwa;
- Kluczowe kontakty zewnętrzne: - Urząd Skarbowy, Zakład Ubezpieczeń Społecznych oraz Powiatowy Urząd Pracy.

9.7. WIEDZA, UMIEJĘTNOŚCI, DOŚWIADCZENIE

- 1) wykształcenie (charakter lub typ szkoły) - średnie lub wyższe ekonomiczne lub podyplomowe ekonomiczne;
- 2) preferowany profil (specjalność) - rachunkowość, finanse lub specjalności pokrewne;
- 3) obligatoryjne uprawnienia - nie wymagane;
- 4) doświadczenie zawodowe:

- a) doświadczenie zawodowe poza urzędem (starostwem) przy wykonywaniu podobnych czynności: minimum 2 - letni staż pracy,
 - b) doświadczenie w pracy w urzędzie (starostwie) w tym na pokrewnych stanowiskach – preferowane;
- 5) predyspozycje osobowościowe – sumienność, sprawność, bezstronność, postawa etyczna, samodzielność, kultura osobista i odporność na stres;
- 6) umiejętności zawodowe – wiedza specjalistyczna, umiejętność myślenia strategicznego i analitycznego, umiejętność właściwej hierarchii zadań, znajomość przepisów prawnych i umiejętność ich stosowania, umiejętność dobrej organizacji pracy oraz opracowywania pism i informacji, gotowość do podejmowanych zadań dodatkowych, umiejętność komunikacji pisemnej.

9.8. ODPOWIEDZIALNOŚĆ PRACOWNIKA

Pracownik odpowiada za:

- 1) przestrzeganie obowiązującego prawa;
- 2) prawidłową i terminową realizację zakresu obowiązków (czynności);
- 3) prawidłowe korzystanie z przyznaných uprawnień;
- 4) przestrzeganie procedur związanych ze sporządzaniem, obiegiem, zabezpieczeniem i kontrolą dokumentów dotyczących księgowości;
- 5) powierzone pieczęcie i właściwe ich zabezpieczenie oraz powierzone mienie (wyposażenie stanowiska pracy) i druki ścisłego zarachowania;
- 6) właściwe przechowywanie oraz chronienie przed niedozwolonymi zamianami, nieupoważnionym rozpowszechnianiem, uszkodzeniem lub zniszczeniem dokumentacji finansowo – księgowej,
- 7) zgodne z prawem przygotowanie dowodów bankowych na operacje gotówkowe i bezgotówkowe i ich transmisja;
- 8) ponoszenie pełnej odpowiedzialności służbowej za wszelkie błędy i uchybienia oraz niedotrzymanie terminów, związanych z wykonywaniem powierzonych w zakresie czynności obowiązków.

9.9. WSPÓLZALEŻNOŚĆ SŁUŻBOWA

- Bezpośredni przełożony – Skarbnik Powiatu.
- Przełożony wyższego stopnia - Starosta Gryfiński.

9.10. ZASTĘPSTWA

- Osoba na stanowisku zastępuje:
 - pracownika na stanowisku pracy do spraw obsługi finansowo – księgowej dochodów Skarbu Państwa,
 - pracownika na stanowisku pracy do spraw rozliczeń finansowych,
- Osoba na stanowisku zastępowana jest przez:
 - stanowisko pracy do spraw rozliczeń finansowych,
 - stanowisko pracy do spraw obsługi finansowo – księgowej dochodów Skarbu Państwa.

9.11. UDZIAŁ W ZESPOŁACH ZADANIOWYCH I ROBOCZYCH

Udział w zespołach zadaniowych powoływanych zarządzeniem Starosty.

9.12. WYPOSAŻENIE STANOWISKA PRACY

- Sprzęt informatyczny – stanowisko komputerowe.
- Oprogramowanie – Microsoft Windows, Excel, LEX, FK_jednostka, FK_skarb, Kadry i płace, Płatnik ZUS, bankowość elektroniczna, Druki IPS, e-Ru, PZU.
- Środki łączności – telefon stacjonarny, Internet.
- Inne urządzenia – kalkulator taśmowy.
- Środki transportu – do dyspozycji samochód służbowy na zasadach obowiązujących w urzędzie.

9.13. FIZYCZNE WARUNKI PRACY

- Uciążliwości fizyczne występujące w miejscu wykonywania czynności zawodowych – zgodnie z oceną ryzyka zawodowego.
- Częstotliwość wyjazdów służbowych - znikoma.

9.14. KRYTERIUM OCENY

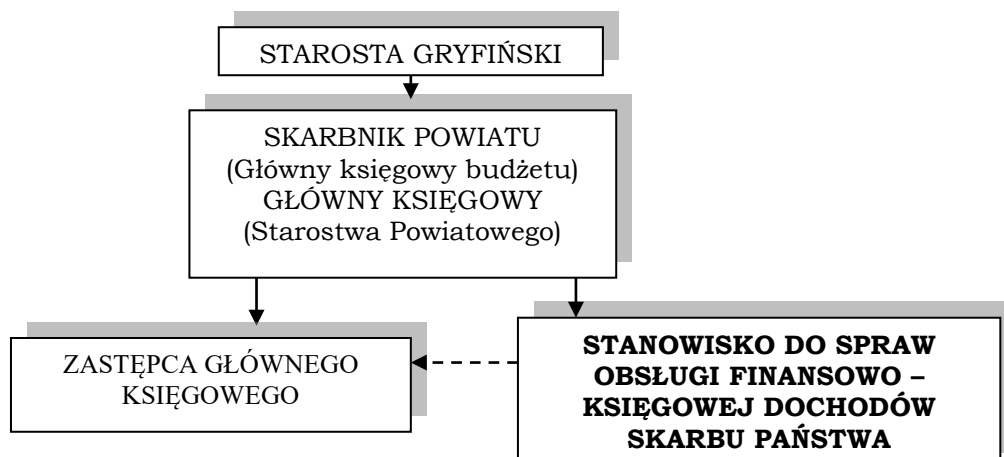
Sumienność, sprawność, bezstronność, umiejętność stosowania odpowiednich przepisów, planowanie i organizowanie pracy, postawa etyczna, umiejętność pracy w zespole, pozytywne podejście do interesanta, umiejętność obsługi urządzeń technicznych oraz programów komputerowych niezbędnych do pracy na stanowisku, wiedza specjalistyczna.

10. STANOWISKO PRACY DO SPRAW OBSŁUGI FINANSOWO – KSIĘGOWEJ DOCHODÓW SKARBU PAŃSTWA

10.1. INFORMACJE OGÓLNE DOTYCZĄCE STANOWISKA PRACY

- Urząd: Starostwo Powiatowe w Gryfinie
- Wydział: Finansowo - Księgowy
- Stanowisko - wrażliwe

10.2. MIEJSCE W STRUKTURZE ORGANIZACYJNEJ URZĘDU



10.3. GŁÓWNE CELE ISTNIENIA STANOWISKA

Prowadzenie ksiąg rachunkowych, sporządzanie sprawozdawczości budżetowej, fakturowanie i windykacja należności dochodów Skarbu Państwa. Przekazywanie wpływów należności budżetu państwa na rachunek bieżący powiatu. Sporządzanie jednostkowej informacji o pomocy publicznej z zakresu dochodów należnych budżetowi państwa oraz Starostwa i przekazanie informacji (sprawozdania) zbiorczego za powiat.

10.4. GŁÓWNE OBOWIĄZKI

- 1) prowadzenie i kontrola formalno-rachunkowa dokumentacji finansowej określającej należności budżetu państwa związanych z realizacją zadań z zakresu administracji rządowej do celów ewidencyjnych, windykacyjnych i fakturowania, a w szczególności:
 - a) prowadzenie częściowego rejestru terminowe fakturowanie należności oraz prowadzenie częściowego rejestru sprzedaży VAT oraz korekt sprzedaży VAT, zgodnie z uregulowaniami ustawy o VAT,
 - b) kontrola zgodności danych wykazanych w częściowym rejestrze sprzedaży VAT i „Zestawieniu pn. podatek VAT za m-c ...” z ewidencją księgową,
 - c) sporządzenia częściowej deklaracji podatku VAT;
- 2) prowadzenie rzetelnie, bezbłędnie, sprawdzalnie i na bieżąco ksiąg rachunkowych dochodów Skarbu Państwa zgodnie z zakładowym planem kont, między innymi, w zakresie właściwego przypisu, płatności i rozliczeń kontrahentów oraz podatku VAT, w szczególności:
 - a) kompletowanie oraz dekretacja dowodów księgowych do ujęcia w księgach rachunkowych,
 - b) księgowanie operacji gospodarczych (nadawanie odpowiedniego statusu dokumentom zgodnie z wymogami programu FK),
 - c) współpraca w otwarciu i zamknięciu ksiąg rachunkowych „FoKa-skarb” po uprzednim objęciu aktywów i pasywów sprawozdaniem finansowym Starostwa;
- 3) prowadzenie spraw w zakresie rozliczeń podatku od towarów i usług (VAT) w ramach bieżącej działalności Starostwa Powiatowego w Gryfinie finansowo wyodrębnionej Dochodów Skarbu Państwa, w szczególności obowiązki związane z:
 - a) terminowym wystawianiem dokumentów związanych z transakcją sprzedaży zgodnie z ustawą o podatku od towarów i usług oraz z uregulowaniami wewnętrznymi,
 - b) prawidłowym i rzetelnym prowadzeniem częściowego rejestru sprzedaży dla celów rozliczenia podatku VAT oraz zapewnienie zgodności z plikiem JPK_VAT w formie elektronicznej przy użyciu programów komputerowych,
 - c) prawidłowym i terminowym sporządzeniu częściowych deklaracji VAT oraz struktur JPK_VAT i innych struktur JPK na wezwanie podatnika i terminowe ich przekazywanie podatnikowi,
 - d) niezwłocznym sporządzaniem i przekazywaniem korekt dokumentacji częściowych określonych uchwałą Zarządu Powiatu, o której mowa na wstępie wraz z uzasadnieniem i korekt plików JPK;

- e) terminowym przekazywaniem środków finansowych, w kwotach wynikających z rozliczeń podatku VAT, tj. z przekazywanych deklaracji częściowych i ich korekt, na zasadach ustalonych w przepisach wewnętrznych,
 - f) prawidłowym wskazaniem do ujęcia w księgach rachunkowych Starostwa Powiatowego w Gryfinie operacji gospodarczych związanych z rozliczeniem podatku VAT należnego,
 - g) prawidłowym i bieżącym prowadzeniem ewidencji księgowej operacji gospodarczych sprzedaży, w tym podatku VAT należnego oraz terminowym opracowaniem danych do sporządzania sprawozdań obejmujących rozliczenia w zakresie podatku VAT,
 - h) prawidłowym i terminowym sporządzaniem oraz przekazywaniem dodatkowych informacji będących podstawą do sporządzania deklaracji częściowych oraz informacji, do których składania obowiązani są podatnicy podatku VAT na podstawie przepisów ustawy o podatku od towarów i usług,
 - i) przechowywania dokumentów stanowiących dokumentację podatkową, w szczególności deklaracji częściowych i ich korekt oraz wyciągów bankowych;
- 4) prowadzenie windykacji należności, w szczególności sporządzanie upomnień i wezwań do zapłaty oraz tytułów egzekucyjnych oraz naliczanie odsetek za nieterminowe regulowanie należności budżetu państwa;
 - 5) bieżące monitorowanie stanu należności i wykonywanie czynności zmierzających do zastosowania środków windykacyjnych oraz przygotowanie dokumentacji i wniosków do postępowania sądowego dochodzenia należności, w tym prowadzenie rejestru (ewidencji) upomnień, wezwań do zapłaty, tytułów wykonawczych oraz innych zastosowanych środków windykacyjnych;
 - 6) dokonywanie rozliczeń dochodów budżetu państwa (sporządzanie odpowiedniego zestawienia) w celu odprowadzenia wpływów na rachunek budżetu powiatu;
 - 7) sporządzanie sprawozdawczości budżetowej dochodów Skarbu Państwa,
 - 8) prowadzenie uzgodnień stanów (sald) przypisanych należności z Wydziałem Gospodarki Nieruchomościami (notatka służbowa z dokonanych czynności);
 - 9) sporządzanie jednostkowej informacji z dochodów Skarbu Państwa dotyczących odsetek za nieterminowe zapłaty i należności wymagalnych w celu włączenia do zestawienia zbiorczego WFK związanego z informacją/sprawozdaniem z pomocy publicznej, opracowanie na podstawie danych z wydziałów informacji o udzielonej pomocy publicznej przez Starostwo oraz przekazywanie informacji/sprawozdania za powiat;
 - 10) wycena należności Skarbu Państwa na dzień bilansowy (odpisy aktualizujące należności);
 - 11) udział w inwentaryzacji;
 - 12) właściwe oznaczanie, zabezpieczenie, przechowywanie i archiwizowanie dokumentów oraz sporządzanie korespondencji w zakresie prowadzonych spraw;
 - 13) współpraca z jednostkami organizacyjnymi Powiatu, instytucjami i z pracownikami Wydziału Finansowo – Księgowego oraz wykonywanie innych poleceń bezpośredniego przełożonego w sprawach związanych z zakresem czynności.

10.5. PODEJMOWANIE DECYZJI (ROZSTRZYGNIEĆ)

- Decyzje samodzielne: - wynikające z udzielonych upoważnień i powierzonych obowiązków.
- Wkład w decyzje podejmowane przez innych – rekomendacja kwot aktywów i pasywów do ujęcia w sprawozdaniu finansowym Starostwa.

10.6. KONTAKTY I REPREZENTACJA

- Kluczowe kontakty wewnętrzne: współpraca ze Skarbnikiem Powiatu, pracownikami WFK oraz pracownikami Wydziału Gospodarki Nieruchomościami i Nadzoru Właścicielskiego
- Kluczowe kontakty zewnętrzne: współpraca z Zachodniopomorskim Urzędem Wojewódzkim, Urzędem Skarbowym.

10.7. WIEDZA, UMIEJĘTNOŚCI, DOŚWIADCZENIE

- 1) wykształcenie (charakter lub typ szkoły) - średnie lub wyższe ekonomiczne, w tym podyplomowe ekonomiczne;
- 2) preferowany profil (specjalność) - rachunkowość, finanse lub specjalności o pokrewnym charakterze;
- 3) obligatoryjne uprawnienia - nie występują;
- 4) doświadczenie zawodowe:
 - a) doświadczenie zawodowe poza urzędem (starostwem) przy wykonywaniu podobnych czynności: co najmniej 2 lata stażu pracy,
 - b) doświadczenie w pracy w urzędzie (starostwie) w tym na pokrewnych stanowiskach – preferowane;
- 5) predyspozycje osobowościowe – sumienność, sprawność, bezstronność, postawa etyczna, samodzielność, kultura osobista i odporność na stres;
- 6) umiejętności zawodowe – wiedza specjalistyczna, umiejętność myślenia strategicznego i analitycznego, umiejętność właściwej hierarchii zadań, znajomość przepisów prawnych i umiejętność ich stosowania, umiejętność dobrej organizacji pracy oraz opracowywania pism i informacji, gotowość do podejmowanych zadań dodatkowych, umiejętność komunikacji pisemnej.

10.8. ODPOWIEDZIALNOŚĆ PRACOWNIKA

Pracownik odpowiada za:

- 1) przestrzeganie obowiązującego prawa;
- 2) prawidłową i terminową realizację zakresu obowiązków (czynności);
- 3) prawidłowe korzystanie z przyznaných uprawnień;
- 4) przestrzeganie procedur związanych ze sporządzaniem, obiegiem, zabezpieczeniem i kontrolą dokumentów dotyczących księgowości;
- 5) powierzone pieczęcie i właściwe ich zabezpieczenie oraz powierzone mienie (wyposażenie stanowiska pracy) i druki ścisłego zarachowania;
- 6) właściwe przechowywanie oraz chronienie przed niedozwolonymi zamianami, nieupoważnionym rozpowszechnianiem, uszkodzeniem lub zniszczeniem dokumentacji finansowo – księgowej;
- 7) ponoszenie pełnej odpowiedzialności służbowej za wszelkie błędy i uchybienia oraz niedotrzymanie terminów, związanych z wykonywaniem powierzonych w zakresie czynności obowiązków.

10.9. WSPÓLZALEŻNOŚĆ SŁUŻBOWA

- Bezpośredni przełożony – Skarbnik Powiatu.
- Przełożony wyższego stopnia - Starosta Gryfiński.

10.10. ZASTĘPSTWA

- Osoba na stanowisku zastępuje:
 - pracownika na stanowisku pracy do spraw rozliczeń finansowych,
 - pracownika na stanowisku do spraw płac i rozliczeń z pracownikami.
- Osoba na stanowisku zastępowana jest przez:
 - pracownika na stanowisku pracy do spraw płac i rozliczeń z pracownikami,
 - pracownika na stanowisku pracy do spraw rozliczeń finansowych.

10.11. UDZIAŁ W ZESPOŁACH ZADANIOWYCH I ROBOCZYCH

Udział w zespołach zadaniowych powoływanych zarządzeniem Starosty.

10.12. WYPOSAŻENIE STANOWISKA PRACY

- Sprzęt informatyczny – stanowisko komputerowe.
- Oprogramowanie – Microsoft Windows, Excel, FoKa_skarb, FoKa_jednostka, Kadry i płace, bankowość elektroniczna, Płatnik ZUS.
- Środki łączności – telefon stacjonarny, Internet.
- Inne urządzenia – kalkulator taśmowy.
- Środki transportu – do dyspozycji samochód służbowy na zasadach obowiązujących w urzędzie.

10.13. FIZYCZNE WARUNKI PRACY

- Uciążliwości fizyczne występujące w miejscu wykonywania czynności zawodowych – zgodnie z oceną ryzyka zawodowego.
- Częstotliwość wyjazdów służbowych - znikoma.

10.14. KRYTERIUM OCENY

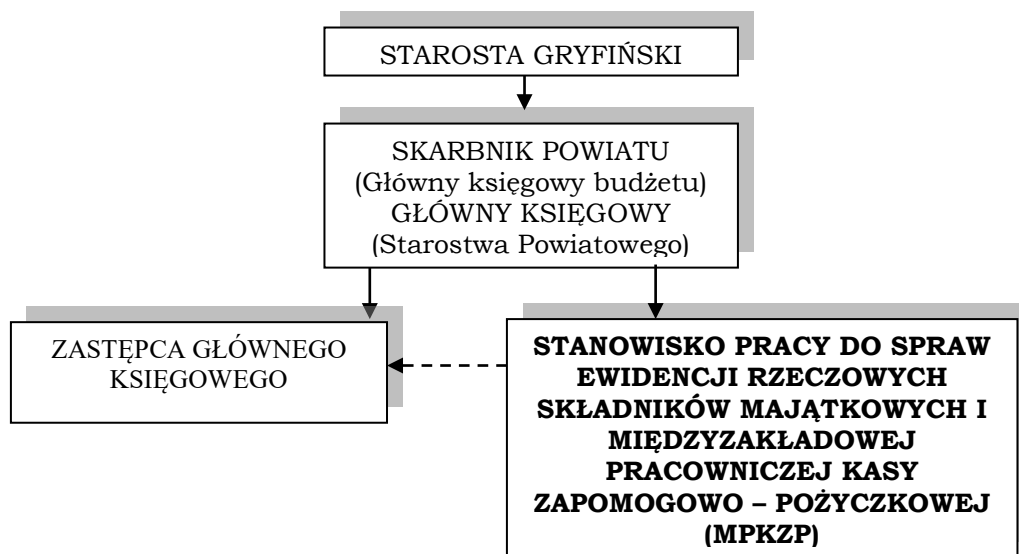
Sumienność, sprawność, bezstronność, umiejętność stosowania odpowiednich przepisów, planowanie i organizowanie pracy, postawa etyczna, umiejętność pracy w zespole, pozytywne podejście do interesanta, umiejętność obsługi urządzeń technicznych oraz programów komputerowych niezbędnych do pracy na stanowisku, wiedza specjalistyczna.

11. STANOWISKO PRACY: DO SPRAW EWIDENCJI RZECZOWYCH SKŁADNIKÓW MAJĄTKOWYCH I MIĘDZYKŁADOWEJ PRACOWNICZEJ KASY ZAPOMOGOWO - POŻYCZKOWEJ

11.1. INFORMACJE OGÓLNE DOTYCZĄCE STANOWISKA PRACY

- Urząd: Starostwo Powiatowe w Gryfinie.
- Wydział: Finansowo – Księgowy.
- Stanowisko - wrażliwe

11.2. MIEJSCE W STRUKTURZE ORGANIZACYJNEJ URZĘDU



11.3. GŁÓWNE CELE ISTNIENIA STANOWISK

Ewidencja operacji gospodarczych jednostki budżetowej – Starostwa Powiatowego, związanych ze rzeczowymi składnikami majątkowymi oraz prowadzenie ksiąg pomocniczych w tym zakresie (Powiatu i Skarbu Państwa). Obsługa finansowo – księgową Międzyzakładowej Pracowniczej Kasy Zapomogowo – Pożyczkowej przy Starostwie Powiatowym w Gryfinie, zwłaszcza prowadzenie ksiąg rachunkowych MPKZP, wskazania (dekretacja) dokumentów (dowodów księgowych) do ujęcia w księgach rachunkowych i archiwizacja zbioru dowodów księgowych.

11.4. GŁÓWNE OBOWIĄZKI

- 1) Prowadzenie rzetelnie, bezbłędnie, sprawdzalnie i na bieżąco ewidencji w księgach rachunkowych (główniej i pomocniczych) rzeczowych składników majątkowych powiatu i Skarbu Państwa zgodnie z przepisami prawa i polityką rachunkowości Starostwa Powiatowego w Gryfinie, w szczególności:
 - a) kontrola formalno – rachunkowa dokumentów dotyczących ruchu rzeczowych składników majątkowych to jest, zakupu, sprzedaży, likwidacji, przyjęcia środka trwałego z inwestycji, nieodpłatnego przyjęcia lub przekazania, darowizny, aportu środka trwałego itp. oraz zapewnienie prawidłowej ich wyceny (konta Zespołu 0 – Majątek trwały, konta Zespołu 3 – Materiały i towary, odpowiednich kont pozabilansowych i innych kont związanych z majątkiem rzeczowym),
 - b) sporządzenie planu amortyzacji środków trwałych i wartości niematerialnych i prawnych oraz jego aktualizacja,
 - c) naliczanie i ewidencjonowanie zgodnie z przepisami prawa odpisów amortyzacyjnych /umorzeniowych/ oraz właściwe udokumentowanie,
 - d) dokonywanie aktualizacji wartości początkowej środków trwałych i dotychczasowego umorzenia zgodnie z zasadami określonymi przepisami prawa, w tym celu sporządzenie odpowiedniej dokumentacji, dowodów księgowych (PT) i ich zaewidencjonowanie w księgach rachunkowych,

- e) dokonywanie przekwalifikowania zaewidencjonowanych składników majątkowych w poszczególnych grupach ewidencyjnych (środki trwałe/wartości niematerialne i prawne podstawowe, pozostałe środki trwałe, składniki majątkowe objęte ewidencją ilościową) – w przypadku zmiany kwot progowych wyceny składników majątkowych określonych w polityce rachunkowości Starostwa Powiatowego w Gryfinie,
 - f) wycena (cena jednostkowa, ilość, wartość) rzeczowych składników majątkowych i materiałów (przychodów, rozchodów) oraz wskazanie do ujęcia w księgach rachunkowych i odnotowanie obliczeń na dokumencie potwierdzone własnoręcznym podpisem oraz pomoc w wycenie rzeczowych składników majątkowych dokonywanych przez kierowników komórek organizacyjnych Starostwa,
 - g) zapewnienie zgodności stanów (sald) prowadzonej ewidencji z kontami księgi głównej lub kontami analitycznymi oraz zaewidencjonowanie wartości zinwentaryzowanych na koniec roku materiałów zarachowanych bezpośrednio w koszty z chwilą zakupu,
 - h) nadawanie numerów inwentarzowych i fizyczne oznaczenie obiektów inwentarzowych, sporządzanie spisów inwentarzowych i ich aktualizacja w wyniku ruchu w Starostwie Powiatowym w Gryfinie w zakresie prowadzonych spraw,
 - i) sporządzanie sprawozdawczości i informacji związanych ze stanem rzeczowych składnikami majątkowymi (ich ruchem) dla potrzeb statystycznych i wewnętrznych;
- 2) zgodnie z zasadami wynikającymi z polityki rachunkowości w Starostwie Powiatowym i instrukcji inwentaryzacyjnej dokonywanie wyceny na bieżąco i zinwentaryzowanych rzeczowych składników majątkowych, zestawienie i porównanie wyników spisu z natury ze stanem ewidencyjnym (ustalenie różnic inwentaryzacyjnych) i ich zaewidencjonowanie w księgach rachunkowych;
- 3) analiza, weryfikacja i wydruk (lub sposób określony ustawą o rachunkowości) zbiorów danych (sald) kont analitycznych prowadzonych ksiąg pomocniczych, w szczególności:
- a) miesięczne uzgodnienie danych ewidencji analitycznej (sald ksiąg pomocniczych) z kontami księgi głównej (księgowość syntetyczna),
 - b) bieżąca analiza i weryfikacja stanu księgowego zapasów (materiałów powierzonych) na kontach Zespołu 3 – Materiały i towary,
 - c) przygotowanie wniosków do właściwych rzeczowo komórek organizacyjnych o stwierdzonych nieprawidłowościach w dokumentowaniu ruchu rzeczowych składników majątkowych;
- 4) obsługa finansowo – księgową, w tym prowadzenie rzetelnie, bezbłędnie, sprawdzalnie i na bieżąco ksiąg rachunkowych MPKZP, zwłaszcza:
- a) kontrola formalno – rachunkowa dowodów księgowych, ich dekretacja, gromadzenie i przechowywanie,
 - b) ujmowanie w księdze głównej zapisów operacji gospodarczych w porządku chronologicznym i systematycznym zgodnie z ich treścią ekonomiczną i zakładowym planem kont,
 - c) terminowe otwarcie i zamknięcie ksiąg rachunkowych, w tym nadanie statusu dokumentom zgodnego z wymogami programu informatycznego FK,
 - d) sporządzanie sprawozdania finansowego MPKZP oraz wydruk ksiąg rachunkowych zgodnie z ustawą o rachunkowości,
 - e) miesięczne sporządzanie informacji o wysokości wkładu i zobowiązań pracowniczych wobec MPKZP dla celów potrącenia z list płac pracowników;
- 5) bieżący odbiór i dostarczanie korespondencji wydziału do kancelarii ogólnej i sekretariatów, przyjmowanie korespondencji wewnętrznej w Wydziale Finansowo-Księgowym, w tym odpowiednie oznaczenie i potwierdzenie odbioru oraz sporządzanie zamówień (zapotrzebowani) na materiały biurowe i ich wydawanie;

- 6) właściwe numerowanie, zabezpieczenie, przechowywanie i archiwizowanie dokumentów oraz sporządzanie korespondencji w zakresie prowadzonych spraw;
- 7) współpraca z jednostkami organizacyjnymi Powiatu, instytucjami i z pracownikami Wydziału Finansowo – Księgowego oraz wykonywanie innych poleceń bezpośredniego przełożonego w sprawach związanych z zakresem czynności;

11.5. PODEJMOWANIE DECYZJI (ROZSTRZYGNIEĆ)

- Decyzje samodzielne – wynikające z uprawnień i powierzonych obowiązków.
- Wkład w decyzje podejmowane przez innych - rekomendacja danych w księgach rachunkowych (głównej i pomocniczych) dla potrzeb bilansowych i sprawozdawczych.

11.6. KONTAKTY I REPREZENTACJA

- Kluczowe kontakty wewnętrzne: współpraca ze Skarbnikiem Powiatu oraz pracownikami Wydziału Finansowo - Księgowego, kierownikami komórek organizacyjnych Starostwa.
- Kluczowe kontakty zewnętrzne: z pracownikami jednostek organizacyjnych powiatu, przedstawicielami firm i instytucji będących kontrahentami Starostwa.

11.7. WIEDZA, UMIEJĘTNOŚCI, DOŚWIADCZENIE

- 1) wykształcenie (charakter lub typ szkoły) - średnie lub wyższe ekonomiczne lub podyplomowe ekonomiczne;
- 2) wymagany profil (specjalność) lub preferowany - rachunkowość lub finanse w zależności od zakresu powierzonych do prowadzenia spraw;
- 3) obligatoryjne uprawnienia - nie występują;
- 4) doświadczenie zawodowe:
 - a) doświadczenie zawodowe poza urzędem (starostwem) przy wykonywaniu podobnych czynności: co najmniej 3 lata stażu pracy,
 - b) doświadczenie w pracy w urzędzie (starostwie) w tym na pokrewnych stanowiskach – preferowane;
- 5) predyspozycje osobowościowe – sumienność, sprawność, bezstronność, postawa etyczna, samodzielność, kultura osobista i odporność na stres;
- 6) umiejętności zawodowe – wiedza specjalistyczna, umiejętność myślenia strategicznego i analitycznego, umiejętność właściwej hierarchii zadań, znajomość przepisów prawnych i umiejętność ich stosowania, umiejętność dobrej organizacji pracy oraz opracowywania pism i informacji, gotowość do podejmowanych zadań dodatkowych, umiejętność komunikacji pisemnej.

11.8. ODPOWIEDZIALNOŚĆ PRACOWNIKA

Pracownik odpowiada za:

- 1) przestrzeganie obowiązującego prawa;
- 2) prawidłową i terminową realizację zakresu obowiązków (czynności);
- 3) prawidłowe korzystanie z przyznanych uprawnień;
- 4) przestrzeganie procedur związanych ze sporządzaniem, obiegiem, zabezpieczeniem i kontrolą dokumentów dotyczących księgowości;
- 5) powierzone pieczęcie i właściwe ich zabezpieczenie oraz powierzone mienie (wyposażenie stanowiska pracy);

- 6) za właściwe przechowywanie oraz chronienie przed niedozwolonymi zamianami, nieupoważnionym rozpowszechnianiem, uszkodzeniem lub zniszczeniem dokumentacji finansowo – księkowej;
- 7) ponoszenie pełnej odpowiedzialności służbowej za wszelkie błędy i uchybienia oraz niedotrzymanie terminów, związanych z wykonywaniem powierzonych w zakresie czynności obowiązków.

11.9. WSPÓLZALEŻNOŚĆ SŁUŻBOWA

- Bezpośredni przełożony – Skarbnik Powiatu.
- Przełożony wyższego stopnia - Starosta Gryfiński.

11.10. ZASTĘPSTWA

- Osoba na stanowisku zastępuje:
 - pracownika na stanowisku pracy do należności powiatowych i podatku od towarów i usług (VAT)(w zakresie podatku od towarów i usług (VAT)),
 - pracownika na stanowisku pracy do spraw ewidencji zobowiązań i zaangażowania wydatków budżetowych.
- Osoba na stanowisku zastępowana jest przez:
 - pracownika na stanowisku pracy do spraw należności powiatowych i podatku od towarów i usług VAT (w zakresie MPKZP),
 - pracownika na stanowisku pracy do spraw księgowości budżetowej jednostek,
 - pracownika na stanowisku pracy do spraw ewidencji zobowiązań i zaangażowania wydatków budżetowych.

11.11. UDZIAŁ W ZESPOŁACH ZADANIOWYCH I ROBOCZYCH

Udział w zespołach zadaniowych powoływanych zarządzeniem Starosty.

11.12. WYPOSAŻENIE STANOWISKA PRACY

- Sprzęt informatyczny – stanowisko komputerowe.
- Oprogramowanie – Microsoft Windows, Excel, FoKa_jednostka, FoKa_skarb, ST_Świstak, Ewidencja wyposażenia.
- Środki łączności – telefon stacjonarny, Internet.
- Inne urządzenia – kalkulator taśmowy.
- Środki transportu – do dyspozycji samochód służbowy na zasadach obowiązujących w urzędzie.

11.13. FIZYCZNE WARUNKI PRACY

- Uciążliwości fizyczne występujące w miejscu wykonywania czynności zawodowych – zgodnie z oceną ryzyka zawodowego.
- Częstotliwość wyjazdów służbowych - znikoma.

11.14. KRYTERIUM OCENY

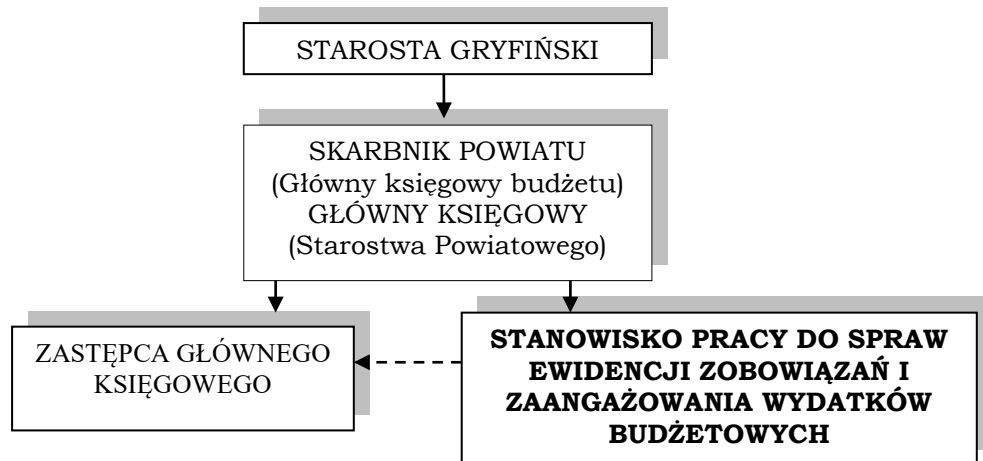
Sumiennosc, sprawnosć, bezstronnosć, umiejętnosć stosowania odpowiednich przepisów, planowanie i organizowanie pracy, postawa etyczna, umiejętnosć pracy w zespole, pozytywne podejście do interesanta, umiejętnosć obsługi urządzeń technicznych oraz programów komputerowych niezbędnych do pracy na stanowisku, wiedza specjalistyczna.

12. STANOWISKO PRACY: DO SPRAW EWIDENCJI ZOBOWIĄZAŃ I ZAANGAŻOWANIA WYDATKÓW BUDŻETOWYCH

12.1. INFORMACJE OGÓLNE DOTYCZĄCE STANOWISKA PRACY

- Urząd: Starostwo Powiatowe w Gryfinie
- Wydział: Finansowo - Księgowy
- Stanowisko - wrażliwe

12.2. MIEJSCE W STRUKTURZE ORGANIZACYJNEJ URZĘDU



12.3. GŁÓWNE CELE ISTNIENIA STANOWISKA

Ewidencja księgową zobowiązań Starostwa Powiatowego i zaangażowania wydatków budżetowych. Ewidencja księgową. Prowadzenie dokumentacji finansowo – księgowej i archiwizacja zbioru dowodów księgowych. Wskazania (dekretacja) dokumentów (dowodów księgowych) do ujęcia w księgach rachunkowych. Sporządzenie przekazywania informacji z udzielonej pomocy publicznej z zakresu stanowiska.

12.4. GŁÓWNE OBOWIĄZKI

- 1) prowadzenie rzetelnie, bezbłędnie, sprawdzalnie i na bieżąco ewidencji księgowej w programie finansowo – księgowym (dziennik FZ – faktury zakupu JB) operacji gospodarczych dotyczących zakupu dostaw, robót i usług (faktury, rachunki i inne dowody księgowe zobowiązań), w szczególności:
 - a) zadbanie o to, aby przed zaksięgowaniem:
 - dowody księgowe zostały zatwierdzone do ujęcia w księgach rachunkowych przez osoby do tego upoważnione,

- na dowodach księgowych dotyczących składników majątkowych zamieszczona jest ich wycena dla potrzeb ewidencji ilościowej, ilościowo – wartościowej lub wartościowej;
 - b) wskazanie do ujęcia w księgach rachunkowych (dekretacja) dowodów księgowych oraz księgowanie operacji gospodarczych w porządku chronologicznym i systematycznym zgodnie z udokumentowaną treścią ekonomiczną, w tym dotyczących materiałów powierzonych oraz zakupu składników majątkowych,
 - c) rejestrowanie operacji gospodarczych na kontach Zespołu 3 – Materiały i towary, przychodów i rozchodów wynikających ze wskazań na dowodach księgowych,
 - d) bieżące monitorowanie oraz podejmowanie działań zmierzających do zapewnienia właściwego stanu rozrachunków dla potrzeb ewidencyjnych i rozliczeń z kontrahentami,
 - e) sporządzanie zestawienia o stanie zobowiązań dla potrzeb sprawozdawczości budżetowej/operacji finansowych w zakresie danych wymaganych przepisami prawa w zagadnieniach objętych zakresem czynności oraz współdziałanie w sporządzaniu tej sprawozdawczości;
- 2) w zakresie rozliczeń podatku od towarów i usług (VAT) w ramach bieżącej działalności Starostwa Powiatowego w Gryfinie, w szczególności obowiązki związane z:
- a) prawidłowym, terminowym i rzetelnym prowadzeniem częściowego rejestru zakupów VAT poprzez rejestrację właściwych danych zgodnie z ustawą o podatku od towarów i usług dla celów rozliczenia podatku VAT oraz zapewnienie zgodności z plikiem JPK_VAT w formie elektronicznej przy użyciu programów komputerowych;
 - b) prawidłowym wskazaniem do ujęcia w księgach rachunkowych Starostwa Powiatowego w Gryfinie operacji gospodarczych związanych z transakcjami zakupu towarów i usług i rozliczeniem podatku VAT naliczonego;
 - c) prawidłowym i bieżącym prowadzeniem ewidencji księgowej operacji gospodarczych zakupu, w tym podatku VAT należnego oraz terminowym opracowaniem danych do sporządzania sprawozdań obejmujących rozliczenia w zakresie podatku VAT;
 - d) przechowywania dokumentów stanowiących dokumentację podatkową, w szczególności faktury, noty korygujące kontrahentów;
- 3) prowadzenie pozabilansowej ewidencji księgowej zaangażowania wydatków budżetowych Starostwa Powiatowego, zwłaszcza:
- a) stwierdzenie sprawdzenia i zakwalifikowanie dowodu do ujęcia w księgach rachunkowych przez wskazanie miesiąca oraz sposobu ujęcia dowodu w księgach rachunkowych (dekretacja) oraz odpowiednie ich gromadzenie i przechowywanie zgodnie z polityką rachunkowości w Starostwie, w tym kontrola formalno – rachunkowa dowodów księgowych zaangażowania,
 - b) ujmowanie w księdze głównej zapisów operacji gospodarczych zaangażowania w porządku chronologicznym i systematycznym zgodnie z ich treścią ekonomiczną i zakładowym planem kont, w tym nadanie statusu dokumentom zgodnego z wymogami programu informatycznego FK,
 - c) monitorowanie poziomu zaangażowania wydatków budżetowych do ich wielkości planowanej, zrealizowanej oraz powstałych zobowiązań wynikających z umów (zamówień, zleceń i innych dokumentów) w celu zapewnienia właściwej treści ekonomicznej na koncie 998 – „Zaangażowanie wydatków budżetowych roku bieżącego” i koncie 999 – „Zaangażowanie wydatków budżetowych przyszłych lat” oraz w sprawozdawczości budżetowej;
- 4) zapewnienie poprawności danych słownika kontrahentów w systemie komputerowym FK - „FoKa – jednostka” oraz nadawanie statusu dokumentom zgodnie z wymogami programu;

- 5) prowadzenie całokształtu spraw związanych z opłatami za czynności geodezyjne i kartograficzne, zwłaszcza windykacja pozostałych zaległości w opłatach, bieżące uzgadnianie wpływów z Wydziałem Geodezji, Kartografii i Katastru;
- 6) opracowanie jednostkowej informacji/sprawozdania dotyczącego pomocy publicznej, w tym należności wymagalnych i odsetek za nieterminowe zapłaty należności z zadań objętych stanowiskiem;
- 7) udział w inwentaryzacji;
- 8) archiwowanie dokumentacji finansowo-księgowej według wskazań pracowników oraz przygotowanie spisów zdawczo-odbiorczych dokumentacji do archiwum;
- 9) sporządzanie korespondencji w zakresie prowadzonych spraw;
- 10) współpraca z jednostkami organizacyjnymi Powiatu, instytucjami i pracownikami Wydziału Finansowo – Księgowego oraz wykonywanie innych poleceń bezpośredniego przełożonego w sprawach związanych z zakresem czynności.

12.5. PODEJMOWANIE DECYZJI (ROZSTRZYGNIEĆ)

- Decyzje samodzielne - wynikające z uprawnień i powierzonych obowiązków.
- Wkład w decyzje podejmowane przez innych – rekomendacja danych w księgach rachunkowych dla potrzeb bilansowych i sprawozdawczych.

12.6. KONTAKTY I REPREZENTACJA

- Kluczowe kontakty wewnętrzne: współpraca ze Skarbnikiem Powiatu, Naczelnikami Wydziałów i pracownikami WFK.
- Kluczowe kontakty zewnętrzne: z kontrahentami Starostwa Powiatowego.

12.7. WIEDZA, UMIEJĘTNOŚCI, DOŚWIADCZENIE

- 1) wykształcenie (charakter lub typ szkoły) – średnie lub wyższe ekonomiczne lub podyplomowe ekonomiczne;
- 2) wymagany profil (specjalność) lub preferowany - rachunkowość lub finanse, bądź specjalności pokrewne,
- 3) obligatoryjne uprawnienia - nie występują,
- 4) doświadczenie zawodowe: nie występują
- 5) predyspozycje osobowościowe – sumienność, sprawność, bezstronność, postawa etyczna, samodzielność, kultura osobista i odporność na stres,
- 6) umiejętności zawodowe – znajomość przepisów prawnych i umiejętność ich stosowania, umiejętność dobrej organizacji pracy oraz opracowywania pism i informacji, gotowość do podejmowanych zadań dodatkowych, umiejętność komunikacji pisemnej.

12.8. ODPOWIEDZIALNOŚĆ PRACOWNIKA

Pracownik odpowiada za:

- 1) przestrzeganie obowiązującego prawa;
- 2) prawidłową i terminową realizację zakresu obowiązków (czynności);
- 3) prawidłowe korzystanie z przyznanych uprawnień;
- 4) przestrzeganie procedur związanych ze sporządzaniem, obiegiem, zabezpieczeniem i kontrolą dokumentów dotyczących księgowości;

- 5) powierzone pieczęcie i właściwe ich zabezpieczenie oraz powierzone mienie (wyposażenie stanowiska pracy) i druki ścisłego zarachowania;
- 6) właściwe przechowywanie oraz chronienie przed niedozwolonymi zamianami, nieupoważnionym rozpowszechnianiem, uszkodzeniem lub zniszczeniem dokumentacji finansowo – księgowej;
- 7) ponoszenie pełnej odpowiedzialności służbowej za wszelkie błędy i uchybienia oraz niedotrzymanie terminów, związanych z wykonywaniem powierzonych w zakresie czynności obowiązków.

12.9. WSPÓLZALEŻNOŚĆ SŁUŻBOWA

- Bezpośredni przełożony – Skarbnik Powiatu.
- Przełożony wyższego stopnia - Starosta Gryfiński.

12.10. ZASTĘPSTWA

- Osoba na stanowisku zastępuje:
 - pracownika na stanowisku pracy do spraw księgowości budżetowej jednostki,
 - pracownika na stanowisku pracy do spraw należności powiatowych i podatku od towarów i usług VAT,
 - pracownika do spraw ewidencji rzeczowych składników majątkowych i MPKZP (w zakresie MPKZP).

Osoba na stanowisku zastępowana jest przez:

- pracownika na stanowisku pracy do spraw księgowości budżetowej jednostki,
- pracownika na stanowisku pracy do spraw należności powiatowych i podatku od towarów i usług VAT,
- pracownika do spraw ewidencji rzeczowych składników majątkowych i MPKZP.

12.11. UDZIAŁ W ZESPOŁACH ZADANIOWYCH I ROBOCZYCH

Udział w zespołach zadaniowych powoływanych zarządzeniem Starosty.

12.12. WYPOSAŻENIE STANOWISKA PRACY

- Sprzęt informatyczny – stanowisko komputerowe.
- Oprogramowanie – Microsoft Windows, Excel, FoKa_jednostka, bankowość elektroniczna,
- Środki łączności – telefon stacjonarny, Internet.
- Inne urządzenia – kalkulator taśmowy.
- Środki transportu – do dyspozycji samochód służbowy na zasadach obowiązujących w urzędzie.

12.13. FIZYCZNE WARUNKI PRACY

- Uciążliwości fizyczne występujące w miejscu wykonywania czynności zawodowych – zgodnie z oceną ryzyka zawodowego.
- Częstotliwość wyjazdów służbowych – znikoma.

12.14. KRYTERIUM OCENY

Sumienność, sprawność, bezstronność, umiejętność stosowania odpowiednich przepisów, planowanie i organizowanie pracy, postawa etyczna, umiejętność pracy w zespole, pozytywne podejście do interesanta, umiejętność obsługi urządzeń technicznych oraz programów komputerowych niezbędnych do pracy na stanowisku, wiedza specjalistyczna.

**OBSADA OSOBOWA
WYDZIAŁU FINANSOWO – KSIĘGOWEGO**

L.p.	Nazwisko i imię pracownika	Opis stanowiska	Nazwa stanowiska	Symbol prowadzącego sprawę
<i>1</i>	<i>2</i>	<i>3</i>	<i>4</i>	<i>5</i>
1.	Niwa Janina	stanowisko pracy ds. kierowania wydziałem	Skarbnik Powiatu (Główny księgowy budżetu) Główny księgowy (Starostwa Powiatowego)	JN
2.	Pluciennik Mariola	stanowisko pracy ds. zastępowania stanowiska kierowania wydziałem	Zastępca Głównego Księgowego	MP
3.	Izabella Serafin	stanowisko pracy ds. planowania budżetowego	Podinspektor	IS
	zatrudniona na zastępstwo Małgorzata Ochocka		Młodszy Referent	MO
4.	Truskiewicz Barbara	stanowisko pracy ds. sprawozdawczości budżetowej	Inspektor	BT
5.	Bednarska Agnieszka	stanowisko pracy ds. rachunkowości budżetu	Podinspektor	AB
6.	Bagińska Wiktoria	stanowisko pracy ds. księgowości budżetowej jednostki	Inspektor	WB
7.	Górecka Natalia	stanowisko prac ds. należności powiatowych i podatku od towarów i usług (VAT)	Młodszy Referent	NG
	zatrudniona na zastępstwo Wiesława Flajszerowicz		Młodszy Referent	WF
8.	Żurawska Katarzyna	stanowisko pracy ds. rozliczeń finansowych	Inspektor	KŻ
9.	Katarzyna Niewiadomska	stanowisko pracy ds. płac i rozliczeń z pracownikami	Inspektor	KN
10.	Daria Stocka	stanowisko pracy ds. obsługi finansowo - księgowej dochodów Skarbu Państwa	Podinspektor	DS
11.	Palicka Anna	stanowisko pracy ds. ewidencji rzeczowych składników majątkowych i MPKZP	Podinspektor	AP
12.	Florczak Magdalena	stanowisko pracy ds. ewidencji zobowiązań, zaangażowania wydatków	Podinspektor	MF