

**Zmiany do Regulaminu Organizacyjnego Powiatowego Centrum Pomocy Rodzinie w Gryfinie zatwierdzonego Uchwałą Nr 358 Zarządu Powiatu w Gryfinie z dnia 23 maja 2001r. w sprawie zatwierdzenia Regulaminu Organizacyjnego Powiatowego Centrum Pomocy Rodzinie w Gryfinie.**

**W Rozdziale IV – Struktura organizacyjna Centrum i zadania:**

**w § 1 dodaje się ust. 9 w brzmieniu:**

Ośrodek Informacji dla Osób Niepełnosprawnych:

- 1) Stanowisko I,
- 2) Stanowisko II.

**w § 2 dodaje się ust. 8 w brzmieniu:**

Ośrodek Informacji dla Osób Niepełnosprawnych – stanowiska i zadania:

- 2) Udzielanie i upowszechnianie (bezpłatnie) informacji służących wyrównywaniu szans osób niepełnosprawnych w społeczeństwie. Ośrodek będzie prowadził ewidencję osób niepełnosprawnych w Powiecie Gryfińskim z podziałem na: zatrudnionych, bezrobotnych, chorych psychicznie i upośledzonych umysłowo, ze znacznym lub umiarkowanym stopniem niepełnosprawności. W skład Ośrodka wchodzi dwa stanowiska ds. osób niepełnosprawnych:

**Stanowisko I – zadania:**

- a) Udzielanie informacji o prawach osób niepełnosprawnych w tym wynikających z kodeksu pracy,
- b) Udzielanie informacji o możliwościach wsparcia finansowego i rzeczowego osób niepełnosprawnych wynikających z ustawy, z dnia 27 sierpnia 1997r. o rehabilitacji zawodowej i społecznej oraz zatrudnianiu osób niepełnosprawnych, w szczególności dotyczących:
  - przekwalifikowania i szkolenia osób niepełnosprawnych,
  - zaopatrzenia w sprzęt rehabilitacyjny, przedmioty ortopedyczne i środki pomocnicze,
  - turnusów rehabilitacyjnych i ośrodków rehabilitacyjnych,
  - warsztatów terapii zajęciowej (w Powiecie Gryfińskim istnieją 2 WTZ) i zakładów aktywności zawodowej,
  - likwidacji barier architektonicznych, w komunikowaniu się i technicznych.

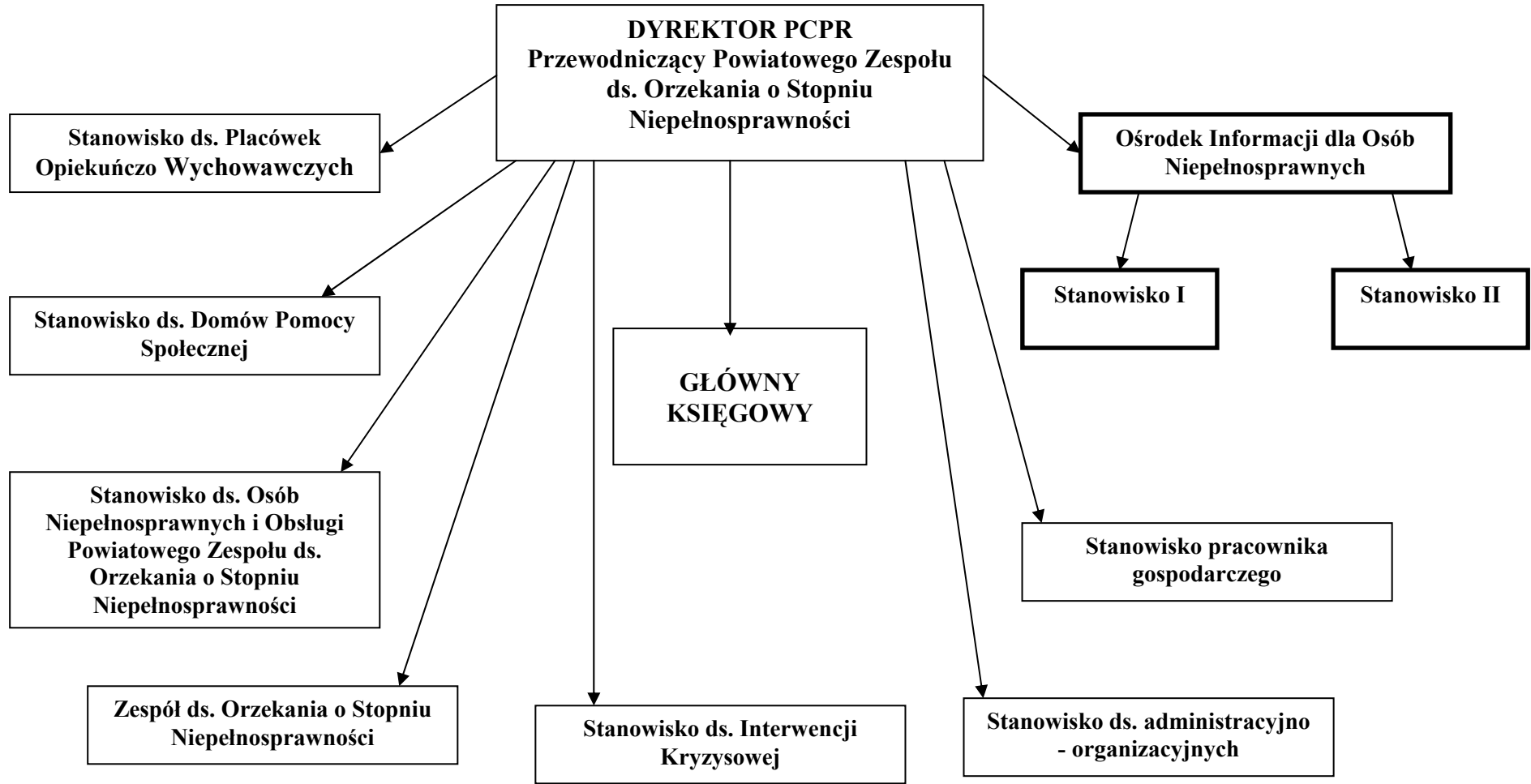
**Stanowisko II – zadania:**

- a) udzielanie informacji o systemowych rozwiązaniach dotyczących:
  - edukacji osób niepełnosprawnych,
  - pomocy społecznej i zabezpieczenia społecznego,
  - rehabilitacji leczniczej i leczenia,
  - wsparcia rodzin osób niepełnosprawnych.
- b) udzielanie informacji o instytucjach wsparcia znajdujących się najbliżej miejsca zamieszkania osoby niepełnosprawnej,

- c) udzielanie informacji o organizacjach zrzeszających i działających na rzecz osób niepełnosprawnych i oferowanych przez nie formach pomocy,
- d) ustawowym wspieraniu pracodawców osób niepełnosprawnych,
- e) udzielanie informacji o programach Unii Europejskiej, rządowych, Pełnomocnika Rządu do Spraw Osób Niepełnosprawnych, PFRON, samorządowych oraz organizacji pozarządowych, w których beneficjentami są osoby niepełnosprawne.

**Schemat organizacyjny Powiatowego Centrum Pomocy Rodzinie w Gryfinie stanowi załącznik nr 1 do Regulaminu Organizacyjnego Powiatowego Centrum Pomocy Rodzinie w Gryfinie.**

**Schemat organizacyjny Powiatowego Centrum Pomocy Rodzinie w Gryfinie.**



**Załącznik nr 1 do Regulaminu Organizacyjnego Powiatowego Centrum Pomocy Rodzinie w Gryfinie.**