

AKTUALIZACJA DANYCH INSTALACJI PO WPROWADZENIU ZMIANY NIEISTOTNEJ**I. Wypełnia podmiot prowadzący instalację dokonujący jej zgłoszenia**

1. Nazwa i adres organu ochrony środowiska właściwego do przyjęcia zgłoszenia

Starosta Gryfiński
Wydział Ochrony Środowiska, Rolnictwa i Leśnictwa
74-101 Gryfino
Ul. 11 Listopada 16D

2. Nazwa instalacji zgodna z nazewnictwem stosowanym przez prowadzącego instalację

GRY1901_A (zgłoszenie nr 2)

3. Określenie nazw jednostek terytorialnych (gmin, powiatów i województw), na których terenie znajduje się instalacja, wraz podaniem symboli NTS jednostek terytorialnych, na których terenie znajduje się instalacja.
woj. ZACHODNIOPOMORSKIE 2.4.32 (TERYT: 32) (KTS: 1002320000000), pow. gryfiński 4.4.32.66.06 (TERYT: 3206) (KTS: 10023216606000), gm. Chojna 5.4.32.66.06.03.3 (TERYT: 3206033) (KTS: 10023216606033)

4. Oznaczenie prowadzącego instalację, jego adres zamieszkania lub siedziby

P4 Sp. z o.o., ul Taśmowa 7, 02-677 Warszawa

5. Adres zakładu, na którego terenie prowadzona jest eksploatacja instalacji

74-500 Grzybno, dz. nr 85/2, gm. Chojna, pow. gryfiński

6. Rodzaj instalacji zgodnie z załącznikiem nr 2 rozporządzenia Ministra Środowiska z dnia 2 lipca 2010r. w sprawie zgłoszenia instalacji wytwarzających pola elektromagnetyczne (Dz. U. nr 130, poz. 879).

Instalacja radiokomunikacyjna, której moc promieniowana izotropowo wynosi nie mniej niż 15W, emitująca pola elektromagnetyczne o częstotliwościach od 30 kHz do 300 GHz.

7. Rodzaj i zakres prowadzonej działalności, w tym wielkość produkcji lub wielkość świadczonych usług.

Usługi telekomunikacyjne bez prowadzenia produkcji. Wielkość świadczonych usług: usługi telekomunikacyjne dla ilości do 2000 użytkowników jednocześnie.

8. Czas funkcjonowania instalacji (dni tygodnia i godziny)

Wszystkie dni tygodnia, 24 godziny na dobę.

9. Emisja pola elektromagnetycznego o równoważnych mocach promieniowanych izotropowo (EIRP) poszczególnych anten:

Antena Sektorowa 11_GLT: 8111W

Antena Sektorowa 12_V: 3664W

Antena Sektorowa 13_V: 3664W

Antena Sektorowa 21_GLT: 8111W

Antena Sektorowa 22_V: 3664W

Antena Sektorowa 23_V: 3664W

Antena Sektorowa 31_GLT: 8111W

Antena Sektorowa 32_V: 3664W

Antena Sektorowa 33_V: 3664W

Radiolinia RL1: 1380W

10. Opis stosowanych metod ograniczenia emisji

Instalacja ogranicza wielkość emisji w sposób automatyczny do wartości nie większych niż niezbędne do zapewnienia obsługi użytkowników sieci. Metoda zgodna z zasadą działania systemu telefonii komórkowej określona odpowiednimi normami.

11. Informacja czy stopień ograniczenia wielkości emisji jest zgodny z obowiązującymi przepisami

Konstrukcja stacji ogranicza wielkość emisji, tak że obowiązujące przepisy i normy dotyczące pól elektromagnetycznych są zachowane.

12. Szczegółowe dane odpowiednio do rodzaju instalacji zgodnie z wymaganiami określonymi w załączniku 2 do rozporządzenia

LP 1. Współrzędne geograficzne anten instalacji:
Antena Sektorowa 11_GLT: (14°33'28.0"E, 53°01'23.3"N)
Antena Sektorowa 12_V: (14°33'28.0"E, 53°01'23.3"N)
Antena Sektorowa 13_V: (14°33'28.0"E, 53°01'23.3"N)
Antena Sektorowa 21_GLT: (14°33'28.0"E, 53°01'23.3"N)
Antena Sektorowa 22_V: (14°33'28.0"E, 53°01'23.3"N)
Antena Sektorowa 23_V: (14°33'28.0"E, 53°01'23.3"N)
Antena Sektorowa 31_GLT: (14°33'28.0"E, 53°01'23.3"N)
Antena Sektorowa 32_V: (14°33'28.0"E, 53°01'23.3"N)
Antena Sektorowa 33_V: (14°33'28.0"E, 53°01'23.3"N)
Radiolinia RL1: (14°33'28.0"E, 53°01'23.3"N)

LP 2. Częstotliwość pracy instalacji:
800MHz, 900MHz, 1800MHz, 23GHz

LP 3.	<p>Wysokość środków elektrycznych anten nad poziomem terenu:</p> <p>Antena Sektorowa 11_GLT: 57,00m Antena Sektorowa 12_V: 57,00m Antena Sektorowa 13_V: 57,00m Antena Sektorowa 21_GLT: 57,00m Antena Sektorowa 22_V: 57,00m Antena Sektorowa 23_V: 57,00m Antena Sektorowa 31_GLT: 57,00m Antena Sektorowa 32_V: 57,00m Antena Sektorowa 33_V: 57,00m Radiolinia RL1: 59,90m</p>
LP 4.	<p>Emisja pola elektromagnetycznego o równoważnych mocach promieniowanych izotropowo (EIRP) poszczególnych anten:</p> <p>Antena Sektorowa 11_GLT: 8111W Antena Sektorowa 12_V: 3664W Antena Sektorowa 13_V: 3664W Antena Sektorowa 21_GLT: 8111W Antena Sektorowa 22_V: 3664W Antena Sektorowa 23_V: 3664W Antena Sektorowa 31_GLT: 8111W Antena Sektorowa 32_V: 3664W Antena Sektorowa 33_V: 3664W Radiolinia RL1: 1380W</p>
LP 5.	<p>Zakresy azymutów i kątów pochylenia osi głównych wiązek promieniowania poszczególnych anten Instalacji:</p> <p>Antena Sektorowa 11_GLT: azymut 130°, pochylenie 0-10° (900MHz), pochylenie 2-12° (1800MHz) Antena Sektorowa 12_V: azymut 130°, pochylenie 0-10° (800MHz) Antena Sektorowa 13_V: azymut 130°, pochylenie 0-10° (800MHz) Antena Sektorowa 21_GLT: azymut 235°, pochylenie 0-10° (900MHz), pochylenie 2-12° (1800MHz) Antena Sektorowa 22_V: azymut 235°, pochylenie 0-10° (800MHz) Antena Sektorowa 23_V: azymut 235°, pochylenie 0-10° (800MHz) Antena Sektorowa 31_GLT: azymut 340°, pochylenie 0-10° (900MHz), pochylenie 2-12° (1800MHz) Antena Sektorowa 32_V: azymut 340°, pochylenie 0-10° (800MHz) Antena Sektorowa 33_V: azymut 340°, pochylenie 0-10° (800MHz) Radiolinia RL1: azymut 147° +/-30°, pochylenie 0°</p>
LP 6.	<p>Dla anteny Antena Sektorowa 11_GLT miejsca dostępne dla ludności nie znajdują się w określonej we wskazanym poniżej rozporządzeniu odległości od środka elektrycznego anteny w osi jej głównej wiązki promieniowania, Dla anteny Antena Sektorowa 12_V miejsca dostępne dla ludności nie znajdują się w określonej we wskazanym poniżej rozporządzeniu odległości od środka elektrycznego anteny w osi jej głównej wiązki promieniowania, Dla anteny Antena Sektorowa 13_V miejsca dostępne dla ludności nie znajdują się w określonej we wskazanym poniżej rozporządzeniu odległości od środka elektrycznego anteny w osi jej głównej wiązki promieniowania, Dla anteny Antena Sektorowa 21_GLT miejsca dostępne dla ludności nie znajdują się w określonej we wskazanym poniżej rozporządzeniu odległości od środka elektrycznego anteny w osi jej głównej wiązki promieniowania, Dla anteny Antena Sektorowa 22_V miejsca dostępne dla ludności nie znajdują się w określonej we wskazanym poniżej rozporządzeniu odległości od środka elektrycznego anteny w osi jej głównej wiązki promieniowania, Dla anteny Antena Sektorowa 23_V miejsca dostępne dla ludności nie znajdują się w określonej we wskazanym poniżej rozporządzeniu odległości od środka elektrycznego anteny w osi jej głównej wiązki promieniowania, Dla anteny Antena Sektorowa 31_GLT miejsca dostępne dla ludności nie znajdują się w określonej we wskazanym poniżej rozporządzeniu odległości od środka elektrycznego anteny w osi jej głównej wiązki promieniowania, Dla anteny Antena Sektorowa 32_V miejsca dostępne dla ludności nie znajdują się w określonej we wskazanym poniżej rozporządzeniu odległości od środka elektrycznego anteny w osi jej głównej wiązki promieniowania, Dla anteny Antena Sektorowa 33_V miejsca dostępne dla ludności nie znajdują się w określonej we wskazanym poniżej rozporządzeniu odległości od środka elektrycznego anteny w osi jej głównej wiązki promieniowania, a zatem, zgodnie z przepisami wydanymi na podstawie art. 60 ustawy z dnia 3 października 2008r. o udostępnianiu informacji o środowisku i jego ochronie, udziale społeczeństwa w ochronie środowiska oraz o ocenach oddziaływania na środowisko, tj. Rozporządzeniem Rady Ministrów z dnia 10 września</p>

	2019 r. w sprawie przedsięwzięć mogących znacząco oddziaływać na środowisko (Dz.U. 2019 poz. 1839), przedmiotowa instalacja nie jest kwalifikowana jako przedsięwzięcie mogące zawsze bądź mogące potencjalnie znacząco oddziaływać na środowisko.	
LP 7.	Wyniki pomiarów poziomów pól elektromagnetycznych – jako załącznik (raport z pomiarów)	
13. Miejscowość, data:	Gdańsk, 2020-10-02	
Imię i nazwisko osoby reprezentującej prowadzącego instalację:	Emilia Piętka	Signature Not Verified
Podpis:		Dokument podpisany przez Emilia Piętka
		Data: 2020.10.02 13:50:20 CEST
II. Wypełnia organ ochrony środowiska przyjmujący zgłoszenie ZMIANĘ ZGŁOSZENIA		
Data zarejestrowania zgłoszenia	Numer zgłoszenia	
.....	



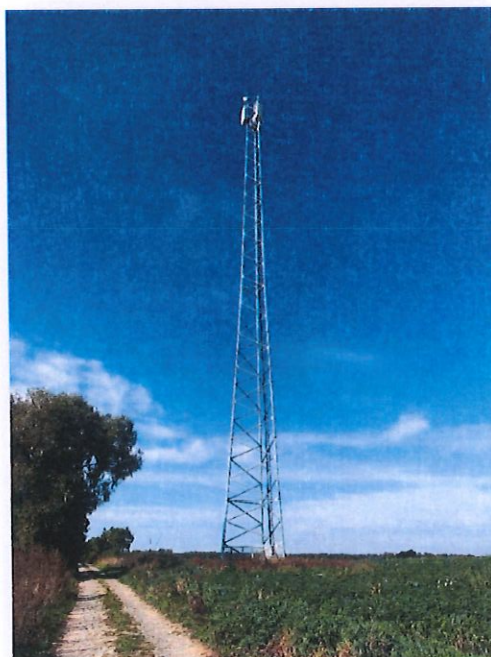
Laboratorium EMVO Sp. J. Urbański, Pawelak
ul. Jasna 1
00-013 Warszawa

tel. +48 22 780 29 64
e-mail: laboratorium@emvo.pl



AB 1630

Sprawozdanie z pomiarów pól elektromagnetycznych - środowisko ogólne nr 28/09/OŚ/2020- P4



Nr i nazwa stacji	GRY1901	
Adres	74-500 Chojna, Grzybno, dz. nr 85/2, pow. gryfiński, woj. zachodniopomorskie	
Opracowanie	Martyna Karczmarczyk	Specjalista ds. pomiarów
Autoryzacja	Andrzej Urbański	Kierownik Laboratorium
Podpis	Signature Not Verified Dokument podpisany przez Andrzej Urbański Data: 2020.09.30 08:24:39 CEST Powód: Zatwierdzam dokument	
Data	2020-09-29	

Spis treści

1. Informacje ogólne.....	3
2. Podstawa prawna	3
3. Opis pomiarów.....	3
4. Zróżnicowanie dopuszczalne poziomy pól elektromagnetycznych.....	5
5. Charakterystyka źródeł PEM.....	5
6. Wyniki pomiarów.....	5
7. Stwierdzenie zgodności	6
8. Oświadczenie.....	7
9. Spis załączników.....	7

1. Informacje ogólne.

Zleceniodawca	P4 sp. z o.o., ul. Taśmowa 7, 02-677 Warszawa osoba udzielająca informacji – Emilia Piętka
Istotne informacje dostarczone przez klienta	komplet informacji niezbędnych do wykonania pomiarów i opracowania sprawozdania
Dane otrzymane od klienta mogące mieć wpływ na ważność wyników	Dane anten sektorowych, dane anten radioliniowych, parametry pracy instalacji, poprawka pomiarowa
Prowadzący instalację	P4 sp. z o.o., ul. Taśmowa 7, 02-677 Warszawa
Lokalizacja obiektu	74-500 Chojna, Grzybno, dz. nr 85/2, pow. gryfiński, woj. zachodniopomorskie
Miejsce instalacji anten	Wieża kratowa
Miejsce instalacji urządzeń	Outdoor
Osoby wykonujące pomiar	Piotr Kujaszewski
Data wykonania pomiaru	29.09.2020
Temperatura na początku pomiaru [°C]	18,0
Temperatura na koniec pomiaru [°C]	18,0
Warunki atmosferyczne	Brak opadów
Wilgotność na początku pomiaru [%]	59,0
Wilgotność na koniec pomiaru [%]	61,0
Inne źródła pól elektromagnetycznych oznaczone na załączniku graficznym	Nie występują
Parametry pracy instalacji	Rzeczywisty

2. Podstawa prawna.

2.1 Normy i rozporządzenia:

- Rozporządzeniem Ministra Klimatu z dnia 17 lutego 2020 r. w sprawie sposobów sprawdzania dotrzymania dopuszczalnych poziomów pól elektromagnetycznych w środowisku (Dz.U. 2020 poz. 258)
- Rozporządzenie Ministra Zdrowia z dnia 17 grudnia 2019 r. w sprawie dopuszczalnych poziomów pól elektromagnetycznych w środowisku (Dz.U. 2019 poz. 2448)
- Obwieszczenie Marszałka Sejmu Rzeczypospolitej Polskiej z dnia 19 lipca 2019 r. w sprawie ogłoszenia jednolitego tekstu ustawy - Prawo ochrony środowiska (Dz.U. 2019 poz. 1396).

3. Opis pomiarów

Metodologia pomiarowa Pomiary w oparciu o Rozporządzeniem Ministra Klimatu z dnia 17 lutego 2020 r. w sprawie sposobów sprawdzania dotrzymania dopuszczalnych poziomów pól elektromagnetycznych w środowisku (Dz.U. 2020 poz. 258).

Cel badań	Określenie wartości natężenia pola elektrycznego w miejscach dostępnych dla ludności.
Opis zestawu pomiarowego	<p>Miernik Narda NBM 520, Sonda EF 9091, o zakresie pomiarowym 0,7 V/m - 400V/m pracująca w paśmie 0,1 – 90 GHz, świadectwo wydane przez Laboratorium Wzorców i Metrologii Pola Elektromagnetycznego, Instytut Telekomunikacji, Teleinformatyki i Akustyki Politechniki Wrocławskiej. Świadectwo ważne do 15.07.2021r.</p> <p>Miernik Narda NBM 520, Sonda EF 9091 pracująca w zakresie temperatury -10°C - +50°C oraz wilgotności 5% - 95%.</p> <p>Niepewność rozszerzona 36,6% przy poziomie ufności 95% z uwzględnieniem współczynnika rozszerzenia k=2.</p>
Wyposażenie pomocnicze	<p>Termohigrometr Termoprodukt, typ: Termik+, nr identyfikacyjny 700618, świadectwo wzorcowania nr 1763/AH/19 z dn. 29.07.2019 r. wydane przez Laboratorium Pomiarowe "MUTECH".</p> <p>Przymiar wstępowy STABILA, nr identyfikacyjny 31WL, świadectwo wzorcowania nr 6W1/1826/19 z dn. 02.08.2019 r. wydane przez Dyrektora Okręgowego Urzędu Miar w Gdańsku.</p> <p>GPS Garmin 64s okresowo sprawdzany w punktach osnowy geodezyjnej klasy 3 na podstawie licencji punktu, zgodnie z procedurą sprawdzeń okresowych IS/PO16-11/03.</p>
Pomiary zostały wykonane	<ol style="list-style-type: none"> 1. na głównych i pomocniczych kierunkach pomiarowych, na kierunkach zbliżonych do azymutów anten oraz w dodatkowych pionach pomiarowych zgodnie z wymaganiami pkt 12, 13, 14 i 19 załącznika do rozporządzenia Ministra Klimatu z dnia 17 lutego 2020 r. (Dz. U. 2020, poz. 258), 2. na obszarze pomiarowym, dla którego, na podstawie uprzednio wykonanych obliczeń uzyskanych od zleceniodawcy, stwierdzono możliwość występowania pól elektromagnetycznych o poziomach zbliżonych do poziomów dopuszczalnych zgodnie z wymaganiami pkt 5 ppkt 2 oraz pkt 13 ppkt 1 załącznika do rozporządzenia Ministra Klimatu z dnia 17 lutego 2020 r. (Dz. U. 2020, poz. 258). Wyniki obliczeń nie uwzględniały parametrów pracy instalacji innych operatorów występujących na obiekcie bądź w obszarze pomiarowym. 3. w miejscach dostępnych dla ludności. 4. miejsca niedostępne podczas wykonywania pomiarów wskazane zostały w pkt 6 (tabeli wyniki pomiarów) 5. wyniki pomiarów uzyskane zostały przy uwzględnieniu poprawek pomiarowych przekazanych przez zleceniodawcę oraz przy rzeczywistych warunkach pracy instalacji innych operatorów (w przypadku występowania). W takiej sytuacji uwzględniono jednolitą poprawkę pomiarową wynoszącą 1,47.
Szczególne warunki podczas wykonywania pomiarów	Pomiary wykonane zostały podczas obowiązywania w kraju stanu epidemii, zgodnie z art. 122a ust. 1b Ustawy z dnia 27 kwietnia 2001 r. – Prawo ochrony środowiska (Dz. U. z 2019 r. poz. 1396, z późn. zm.9))
Warunki pracy urzędów nadawczych	Podczas pomiarów zostały uwzględnione poprawki pomiarowe przekazane przez zleceniodawcę, umożliwiające uwzględnienie maksymalnych parametrów pracy instalacji zgodnie z pkt 7 załącznika do Rozporządzeniem Ministra Klimatu z dnia 17 lutego 2020 r. w sprawie sposobów sprawdzania dotrzymania dopuszczalnych poziomów pól elektromagnetycznych w środowisku (Dz. U. 2020, poz. 258).

4. Zróźnicowanie dopuszczalne poziomy pól elektromagnetycznych.

Zakresy znajdują się w Dzienniku Ustaw z dnia 17 grudnia 2019 r. przestawione są w tabeli nr 2 (Dz. U. z 2019r. poz. 2448).

Parametr fizyczny	Składowa elektryczna E (V/m)	Składowa magnetyczna H (A/m)	Gęstość mocy S (W/m ²)
Zakres Częstotliwości pola elektromagnetycznego			
od 400 MHz do 2000 MHz	$1,375 \times f^{0,5}$	$0,0037 \times f^{0,5}$	f / 200
od 2 GHz do 300 GHz	61	0,16	10

5. Charakterystyka źródeł PEM.

Zgodnie z informacją otrzymaną od Klienta pomiary zostały wykonane przy ustawieniach pochylenia anten zgodnych z pkt. 13, ppkt 2 załącznika do rozporządzenia Ministra Klimatu z dnia 17 lutego 2020 roku.

Tabela 1. Anteny sektorowe - dane otrzymane od klienta

Charakterystyka promieniowania		kierunkowa											
Rzeczywisty czas pracy [h/dobę]		24											
Rodzaj wytwarzanego pola		stacjonarne											
Lp	Wyszczególnienie	sektor 1				sektor 2				sektor 3			
I													
Nadajnik stacji bazowej:													
1	Typ / Producent	DBS / Huawei											
2	Częstotliwość (pasmo) MHz	800	800	1800	900	800	800	1800	900	800	800	1800	900
3	Maksymalna moc nadawana na sektor [dBm]	49,03	49,03	50,79	46,02	49,03	49,03	50,79	46,02	49,03	49,03	50,79	46,02
II													
Obciążenie:													
1	Typ anteny	Huawei A704517R0	Huawei A704517R0	Huawei ADU4518R8	Huawei A704517R0	Huawei A704517R0	Huawei ADU4518R8	Huawei A704517R0	Huawei A704517R0	Huawei ADU4518R8	Huawei A704517R0	Huawei A704517R0	Huawei ADU4518R8
2	Producent anteny	Huawei	Huawei	Huawei	Huawei	Huawei	Huawei	Huawei	Huawei	Huawei	Huawei	Huawei	Huawei
3	Ilość anten	1	1	1	1	1	1	1	1	1	1	1	1
4	Azymut	130				235				340			
5	Zakres kątów pochylenia anten [°]	0-10	0-10	2-12	0-10	0-10	0-10	2-12	0-10	0-10	0-10	2-12	0-10
6	Wysokość zainst. n.p.t. [m]	57,00				57,00				57,00			
7	EIRP [W]	3664	3664	8111	3664	3664	8111	3664	3664	8111	3664	3664	8111

Tabela 2. Anteny radioliniowe- dane otrzymane od klienta

Charakterystyka promieniowania		kierunkowa					
Rzeczywisty czas pracy [h/dobę]		24					
Rodzaj wytwarzanego pola		stacjonarne					
Linia radiowa		Antena					
Lp	typ/producent	częstotliwość pracy [GHz]	moc wyjściowa [dBm]	typ/producent	średnica anteny [m]	azymut [°]	wysokość zainstal. [m]
1	OPTIX RTN/HUAWEI	23	21	VHLPX2-23/Andrew	0,6	147	59,90

6. Wyniki pomiarów.

Wyniki pomiarów pól elektromagnetycznych dla celów ochrony środowiska przedstawia poniższa tabela. Piony pomiarowe zostały przedstawione w zał. 2.

Nr PP	Pole-E [V/m]	Pole-E *kE, +U [V/m]	Pole-H [A/m]	Pole-H *kE +U [A/m]	Wys. pomiaru [m]	Opis pionu	Uwagi	WM _E	WM _H
1	<0,7*	<1,41	<0,002	<0,004	0,3-2,0	N:53°01'22.40" E:14°33'30.88"	otoczenie stacji bazowej - 100m wzdłuż gł. osi promieniowania - GKP	<0,036	<0,036
2	<0,7*	<1,41	<0,002	<0,004	0,3-2,0	N:53°01'20.47" E:14°33'35.34"	otoczenie stacji bazowej - 200m wzdłuż gł. osi promieniowania - GKP	<0,036	<0,036
3	0,9	1,81	0,002	0,005	1,1	N:53°01'18.57" E:14°33'39.52"	otoczenie stacji bazowej - 300m wzdłuż gł. osi promieniowania - GKP	0,046	0,046
4	<0,7*	<1,41	<0,002	<0,004	0,3-2,0	N:53°01'16.84" E:14°33'43.99"	otoczenie stacji bazowej - 400m wzdłuż gł. osi promieniowania - GKP	0,000	0,000
5	0,8	1,61	0,002	0,004	0,9	N:53°01'14.94" E:14°33'47.92"	otoczenie stacji bazowej - 500m wzdłuż gł. osi promieniowania - GKP	0,041	0,041
6	1,3	2,61	0,003	0,007	1,1	N:53°01'13.59" E:14°33'50.76"	otoczenie stacji bazowej - 570m wzdłuż gł. osi promieniowania - GKP	0,067	0,066
7	<0,7*	<1,41	<0,002	<0,004	0,3-2,0	N:53°01'22.24" E:14°33'21.91"	otoczenie stacji bazowej - 100m wzdłuż gł. osi promieniowania - GKP	<0,036	<0,036
8	<0,7*	<1,41	<0,002	<0,004	0,3-2,0	N:53°01'20.31" E:14°33'17.45"	otoczenie stacji bazowej - 200m wzdłuż gł. osi promieniowania - GKP	<0,036	<0,036
9	0,8	1,61	0,002	0,004	0,8	N:53°01'18.44" E:14°33'13.23"	otoczenie stacji bazowej - 300m wzdłuż gł. osi promieniowania - GKP	0,041	0,041
10	<0,7*	<1,41	<0,002	<0,004	0,3-2,0	N:53°01'16.47" E:14°33'09.74"	otoczenie stacji bazowej - 400m wzdłuż gł. osi promieniowania - GKP	<0,036	<0,036
11	0,9	1,81	0,002	0,005	0,9	N:53°01'14.29" E:14°33'05.41"	otoczenie stacji bazowej - 500m wzdłuż gł. osi promieniowania - GKP	0,046	0,046
12	1,3	2,61	0,003	0,007	1,4	N:53°01'12.88" E:14°33'02.22"	otoczenie stacji bazowej - 570m wzdłuż gł. osi promieniowania - GKP	0,067	0,066
13	<0,7*	<1,41	<0,002	<0,004	0,3-2,0	N:53°01'26.84" E:14°33'24.84"	otoczenie stacji bazowej - 100m wzdłuż gł. osi promieniowania - GKP	<0,036	<0,036
14	<0,7*	<1,41	<0,002	<0,004	0,3-2,0	N:53°01'30.30" E:14°33'22.03"	otoczenie stacji bazowej - 200m wzdłuż gł. osi promieniowania - GKP	<0,036	<0,036
15	0,8	1,61	0,002	0,004	1,1	N:53°01'33.65" E:14°33'20.05"	otoczenie stacji bazowej - 300m wzdłuż gł. osi promieniowania - GKP	0,041	0,041
16	<0,7*	<1,41	<0,002	<0,004	0,3-2,0	N:53°01'36.36" E:14°33'17.86"	otoczenie stacji bazowej - 400m wzdłuż gł. osi promieniowania - GKP	<0,036	<0,036
17	0,8	1,61	0,002	0,004	1,2	N:53°01'39.23" E:14°33'15.71"	otoczenie stacji bazowej - 500m wzdłuż gł. osi promieniowania - GKP	0,041	0,041
18	1,3	2,61	0,003	0,007	1,1	N:53°01'41.29" E:14°33'14.43"	otoczenie stacji bazowej - 570m wzdłuż gł. osi promieniowania - GKP	0,067	0,066
19	<0,7*	<1,41	<0,002	<0,004	0,3-2,0	N:53°01'21.81" E:14°33'29.87"	otoczenie stacji bazowej - 100m wzdłuż gł. osi promieniowania - GKP	<0,036	<0,036
20	<0,7*	<1,41	<0,002	<0,004	0,3-2,0	N:53°01'22.37" E:14°33'26.69"	otoczenie stacji bazowej - GKP	<0,036	<0,036
21	<0,7*	<1,41	<0,002	<0,004	0,3-2,0	N:53°01'19.89" E:14°33'22.18"	otoczenie stacji bazowej - PKP	<0,036	<0,036
22	<0,7*	<1,41	<0,002	<0,004	0,3-2,0	N:53°01'22.41" E:14°33'18.44"	otoczenie stacji bazowej - PKP	<0,036	<0,036
23	<0,7*	<1,41	<0,002	<0,004	0,3-2,0	N:53°01'24.61" E:14°33'22.41"	otoczenie stacji bazowej - PKP	<0,036	<0,036
24	<0,7*	<1,41	<0,002	<0,004	0,3-2,0	N:53°01'28.24" E:14°33'19.76"	otoczenie stacji bazowej - PKP	<0,036	<0,036
25	<0,7*	<1,41	<0,002	<0,004	0,3-2,0	N:53°01'29.68" E:14°33'27.14"	otoczenie stacji bazowej - PKP	<0,036	<0,036
26	<0,7*	<1,41	<0,002	<0,004	0,3-2,0	N:53°01'25.77" E:14°33'29.32"	otoczenie stacji bazowej - PKP	<0,036	<0,036
27	<0,7*	<1,41	<0,002	<0,004	0,3-2,0	N:53°01'24.16" E:14°33'31.98"	otoczenie stacji bazowej - GKP	<0,036	<0,036
A						Brak dostępu – pomieszczenie gospodarcze		-	

* poniżej czułości zestawu pomiarowego

„Bez pisemnej zgody Laboratorium niniejsze sprawozdanie nie może być powielane inaczej, jak tylko w całości. Ponadto wyniki dotyczą tylko badanych obiektów przywołanych w niniejszym sprawozdaniu z badań”
28/09/OŚ/2020– P4

GKP - główne kierunki pomiarowe

PKP - pomocnicze kierunki pomiarowe

DPP- dodatkowe punkty pomiarowe

PP – pion pomiarowy

U - niepewność pomiarowa rozszerzona, przy poziomie ufności 95%, z uwzględnieniem współczynnika rozszerzenia $k=2$

k_E – poprawka pomiarowa badanej instalacji radiokomunikacyjnej podana przez operatora ($k_E=1,47$), poprawka pomiarowa w przypadku oddziaływania innych instalacji radiokomunikacyjnych na badany obszar ($k_E=2,0$)

W_{M_E} - wartość wskaźnikowa poziomu emisji pól elektromagnetycznych dla miejsc dostępnych dla ludności dla składowej elektrycznej pola

W_{M_H} - wartość wskaźnikowa poziomu emisji pól elektromagnetycznych dla miejsc dostępnych dla ludności dla składowej magnetycznej pola

Przyjęto najniższą dopuszczalną wartość składowej elektrycznej pola dla objętego pomiarami zakresu częstotliwości $\min(ME_{gr})= 38,89$ V/m oraz składowej magnetycznej $\min(MH_{gr})= 0,105$ A/m.

7. Stwierdzenie zgodności

Na podstawie wytycznych podanych w Rozporządzeniu Ministra Zdrowia z dnia 17 grudnia 2019 r. w sprawie dopuszczalnych poziomów pól elektromagnetycznych w środowisku (Dz.U. 2019 poz. 2448) oraz sposobów sprawdzania dotrzymania tych poziomów zgodnie z Rozporządzeniem Ministra Klimatu z dnia 17 lutego 2020 r. w sprawie sposobów sprawdzania dotrzymania dopuszczalnych poziomów pól elektromagnetycznych w środowisku (Dz.U. 2020 poz. 258) dotyczących źródła wymagań, które muszą być spełnione (załącznik do rozporządzenia Ministra Klimatu z dnia 17 lutego 2020 r. (poz. 258)), w oparciu o zasadę podejmowania decyzji zgodną z pkt 26 załącznika do rozporządzenia Ministra Klimatu z dnia 17 lutego 2020 r. (poz. 258), na podstawie wyników pomiarów pól elektromagnetycznych wykonanych w dniu 29.09.2020 stwierdzono, iż w miejscach dostępnych dla ludności, dopuszczalne poziomy pól elektromagnetycznych w środowisku, określone w przepisach wydanych na podstawie art. 122 ust. 1 ustawy z dnia 27 kwietnia 2001 r. – Prawo ochrony środowiska, uznaje się za dotrzymane w obszarze pomiarowym, w którym w wyniku zastosowania sposobu sprawdzenia dotrzymania dopuszczalnych poziomów pól elektromagnetycznych w środowisku, udokumentowano, że żadna z wartości wskaźnikowych nie przekracza wartości 1.

8. Oświadczenie.

Wyniki badania odnoszą się wyłącznie do badanego obiektu.

Bez pisemnej zgody sprawozdanie nie może być powielane inaczej, jak tylko w całości.

Uwagi i zastrzeżenia przyjmowane są w formie pisemnej w ciągu 14 dni od daty otrzymania sprawozdania.

9. Spis załączników.

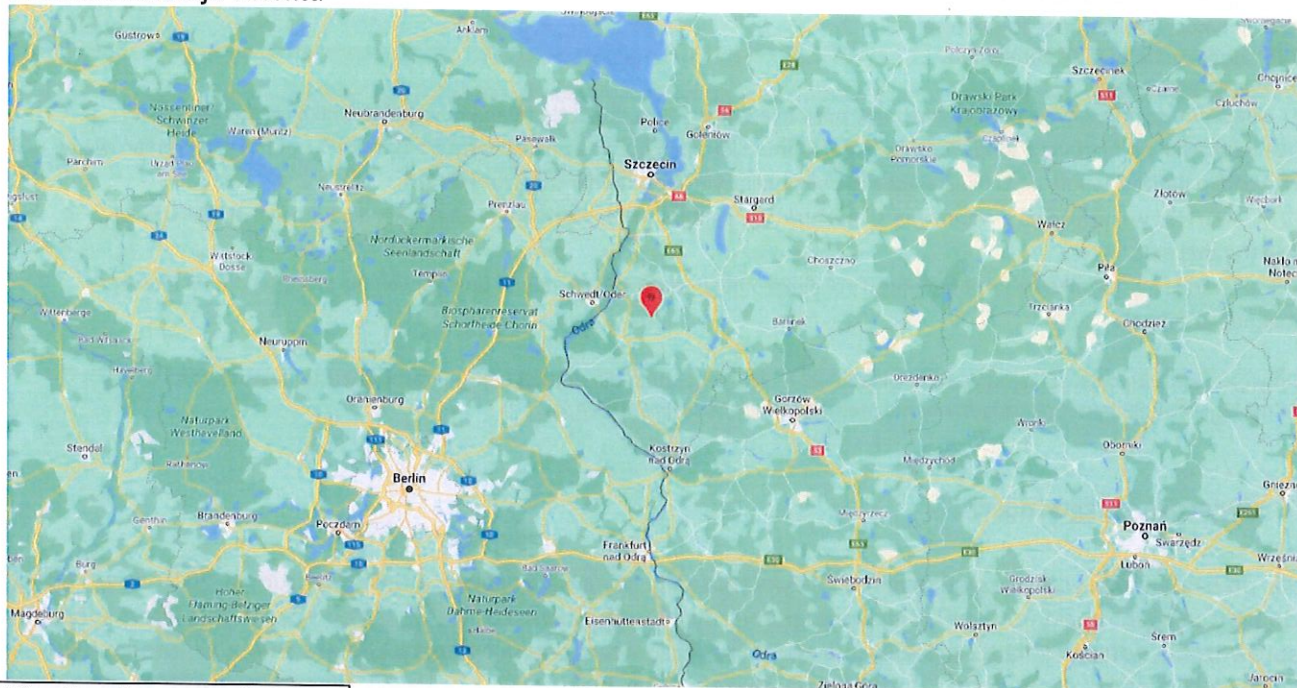
Zał. 1. Lokalizacja obiektu.

Zał. 2. Widok pionów pomiarowych

Zał. 3. Załączniki graficzne

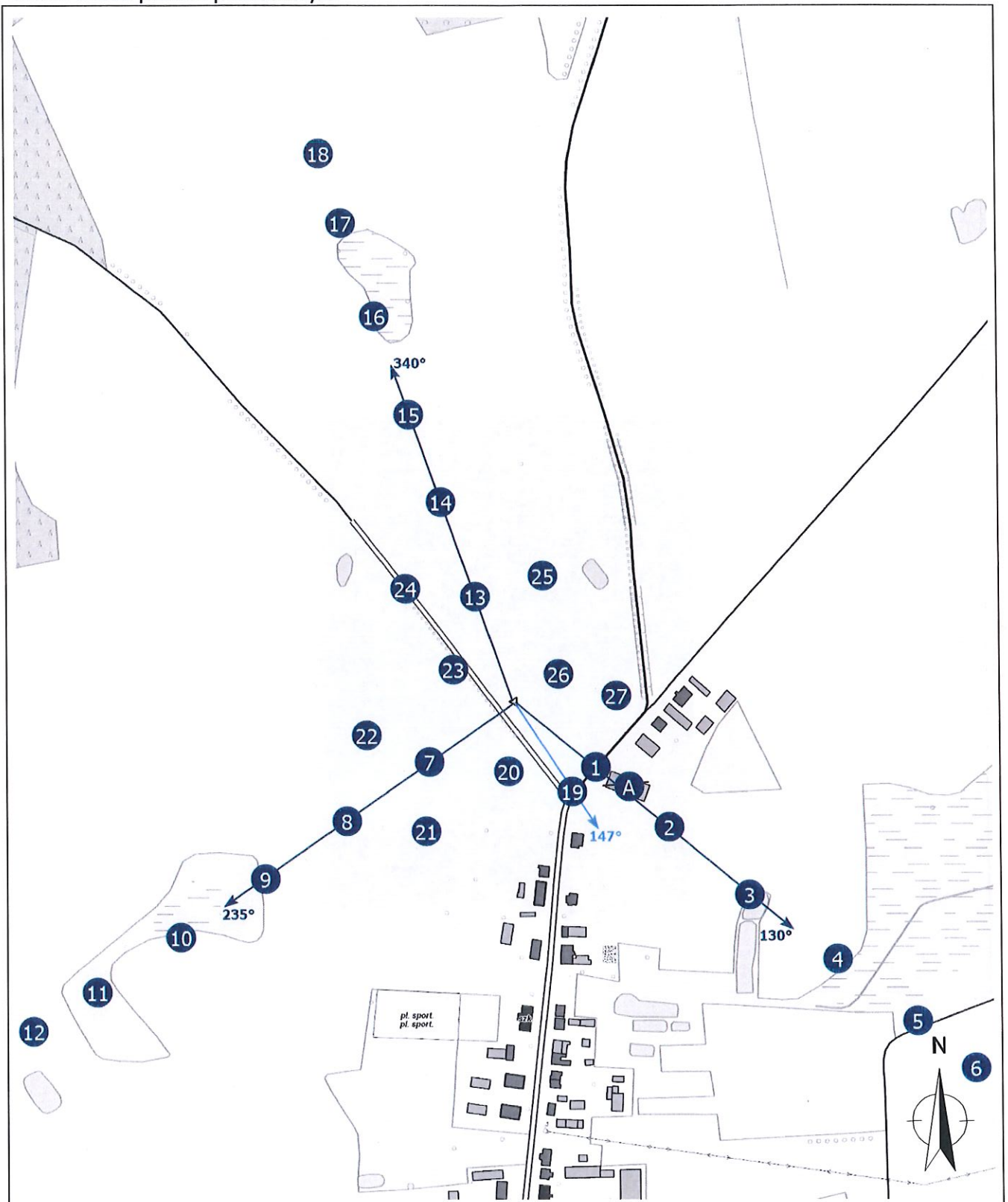
Koniec sprawozdania

Załącznik 1. Lokalizacja obiektu



Współrzędne geograficzne	
długość:	14°33'27.96"E
szerokość:	53°01'23.32"N


Załącznik 2. Widok pionów pomiarowych




LEGENDA:

 inna instalacja radiokomunikacyjna

Odległość, do której zostały wykonane pomiary mierząc od instalacji antenowej wynosi min.: 570 metrów.

 brak dostępu

 pion pomiarowy z poprawką pomiarową (brak innych instalacji radiokomunikacyjnych)

 pion pomiarowy z poprawką pomiarową (w zasięgu innych instalacji radiokomunikacyjnych)

 antena sektorowa

 antena radioliniowa

Skala: 1:6600



Załącznik 3. Załączniki graficzne.



Informacje o transakcji

Dane nadawcy P4 SP. Z O.O. UL. TAŚMOWA 7 02-677 WARSZAWA

Rachunek WN 54109010560000000116679791

Dane adresata Urząd Miasta i Gm. w Gryfinie ul.1 Maja 16 74-100 Gryfino

Rachunek MA 61124038551111001012416308

Tytuł transakcji OPŁ.SKARBOWA/opłata skarbową za pełnom. do zgłosz. OS GRY1901

Data wysłania 2020-09-28

Data księgowania 2020-09-28

Kwota transakcji 17,00 PLN

Niniejszy dokument jest wydrukiem komputerowym sporządzonym w iBiznes24 i nie wymaga dodatkowych podpisów ani stempla bankowego. Dokument sporządzony na podst. art. 7 ustawy Prawo Bankowe (Dz.U. nr 72 z 2002r., poz. 665, z późniejszymi zmianami).

