

**FORMULARZ ZGŁOSZENIA INSTALACJI WYTWARZAJĄCYCH POLA ELEKTROMAGNETYCZNE**

1. Nazwa i adres organu ochrony środowiska

**Starosta Gryfiński, Starostwo Powiatowe w Gryfinie, ul. Sprzymierzonych 4, 74-100 Gryfino**

2. Nazwa instalacji zgodna z nazewnictwem stosowanym przez prowadzącego instalację

**10919, L273\_Daleszewo\_116\_A, ORx273-340600-XXX-01, c0000327\_ZAC\_B**

3. Określenie nazw jednostek terytorialnych (gmin, powiatów i województw), na których terenie znajduje się instalacja, wraz z podaniem symboli jednostek terytorialnych, na których terenie znajduje się instalacja

<b>województwo:</b>	<b>zachodniopomorskie</b>	<b>KTS:</b>	<b>10023200000000</b>
<b>powiat:</b>	<b>gryfiński</b>	<b>KTS:</b>	<b>10023216606000</b>
<b>gmina:</b>	<b>Gryfino</b>	<b>KTS:</b>	<b>10023216606043</b>

4. Oznaczenie prowadzącego instalację, jego adres zamieszkania lub siedziby

**PKP Polskie Linie Kolejowe S.A., ul. Targowa 74, 03-734 Warszawa**

5. Adres zakładu, na którego terenie prowadzona jest eksploatacja instalacji

**dz. nr 288/9 Daleszewo, województwo zachodniopomorskie**

6. Rodzaj instalacji

**Instalacja radiokomunikacyjna, której równoważna moc promieniowana izotropowo wynosi nie mniej niż 15 W, emitująca pola elektromagnetyczne o częstotliwościach od 30 kHz do 300 GHz.**

7. Rodzaj i zakres prowadzonej działalności, w tym wielkość produkcji lub wielkość świadczonych usług

**Usługi telekomunikacyjne w zakresie łączności bezprzewodowej zgodnie z przyznanymi koncesjami.**

8. Czas funkcjonowania instalacji (dni tygodnia i godziny)

**Instalacja funkcjonuje oraz jest monitorowana 24 godziny na dobę przez siedem dni w tygodniu.**

9. Wielkość i rodzaj emisji

**Pole elektromagnetyczne. EIRP poszczególnych anten w punkcie 12 formularza.**

10. Opis stosowanych metod ograniczania wielkości emisji

**Instalacja w sposób automatyczny ogranicza wielkość emisji do wartości niezbędnych do zapewnienia obsługi użytkowników sieci. Podana w pkt 12 moc emitowana przez instalację jest mocą maksymalną.**

11. Informacja, czy stopień ograniczania wielkości emisji jest zgodny z obowiązującymi przepisami

**Konstrukcja instalacji ogranicza wielkość emisji tak, że obowiązujące przepisy i normy dotyczące pól elektromagnetycznych są zachowane.**

12. Szczegółowe dane techniczne

	1)	2)	3)	4)	5)	
L.p.	Współrzędne geograficzne	Zakres częstotliwości	Wys. zawieszenia środka anteny	Równoważna moc promieniowana izotropowo (EIRP)	Azymut	Kąt pochylenia lub zakresy kątów pochylenia
		[MHz]	[m] n.p.t.	[W]	[°]	[°]
1	53°18'17,09"N 14°31'42,81"E	900	35,29	874	35	4-4
2	53°18'17,09"N 14°31'42,81"E	900	35,29	490	200	3-3

13) Kwalifikacja instalacji

**Zgodnie z rozporządzeniem Rady Ministrów z dnia 05 maja 2022 r. (Dz. U. z 2022 r. poz. 1071) instalacje radiokomunikacyjne zostały wykreślone z katalogu przedsięwzięć mogących znacząco oddziaływać na środowisko.**

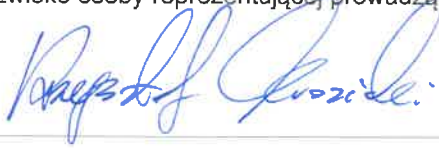
14) Wyniki pomiarów

**Przeprowadzone pomiary dla celów ochrony środowiska wykazały, iż na terenie otaczającym instalację nie występują przekroczenia dopuszczalnych poziomów pól elektromagnetycznych określonych w przepisach.**

15. Miejscowość, data (rok – miesiąc – dzień): 2023-05-23.....

Imię i nazwisko osoby reprezentującej prowadzącego instalację: Krzysztof Mrozicki

Podpis

A handwritten signature in blue ink, appearing to read 'Krzysztof Mrozicki', written over a light blue horizontal line.



**MOBI-TELEKOM**  
Obsługa Inwestycji Telekomunikacyjnych

MOBI-TELEKOM Adam Macioch LABORATORIUM BADAWCZE  
Al. Niepodległości 799A, 81-810 Sopot  
Tel. +48 58 765 13 13, e-mail: [biuro@mobi-telekom.pl](mailto:biuro@mobi-telekom.pl)



AB 1198

**SPRAWOZDANIE**  
**Z POMIARÓW PÓL ELEKTROMAGNETYCZNYCH**  
**WYKONANYCH DLA CELÓW OCHRONY ŚRODOWISKA**

**LBMT/010/03/23/PEM/OS**

<b>OBIEKT</b>	Instalacja radiokomunikacyjna
<b>NR / NAZWA STACJI</b>	10919, L273_Daleszewo_116_A, ORx273-340600-XXX-01, c0000327_ZAC_B
<b>ADRES STACJI</b>	dz. nr 288/9 Daleszewo
<b>GMINA</b>	Gryfino
<b>POWIAT</b>	gryfiński
<b>WOJEWÓDZTWO</b>	zachodniopomorskie

<b>Sporządzający sprawozdanie</b>	Agnieszka Molińska	
<b>Autoryzacja</b>	inż. Michał Moliński	

**Data pomiarów: 07-03-2023**

Formularz: Sprawozdanie z pomiarów OS, data wydania: 10-06-2022

Nr\_Dokumentu 200-04-00-22-10919 Nazwa\_pliku ORx273-340600-XXX-01\_PEM\_pomiary OS ver. 1.0



## SPIS TREŚCI

1. Informacje ogólne
2. Parametry źródeł PEM
  - 2.1. Anteny sektorowe
  - 2.2. Anteny radioliniowe
3. Opis zestawu pomiarowego
  - 3.1. Miernik natężenia pola elektromagnetycznego
  - 3.2. Miernik temperatury i wilgotności względnej powietrza
  - 3.3. Dalmierz laserowy
  - 3.4. Wyznaczanie współrzędnych geograficznych
4. Podstawa prawna
5. Metodyka wykonywania pomiarów
6. Wyniki pomiarów
7. Stwierdzenie zgodności z wymaganiami



## 1. INFORMACJE OGÓLNE

Prowadzący Instalację	PKP Polskie Linie Kolejowe S.A., ul. Targowa 74, 03-734 Warszawa
Zleceniodawca	IRIS Telecommunication Poland sp. z o.o., ul. Dr. Stefana Kopcińskiego 62,90-032 Łódź
Przedstawiciel zleceniodawcy	Krzysztof Mrozicki
Miejsce instalacji anten	Wieża strunobetonowa
Miejsce instalacji urządzeń	Kontener techniczny
Nazwiska osób wykonujących pomiary	Henryk Dzioch, pracownik techniczny
Poinformowanie o pomiarach z min. 3-dniowym wyprzedzeniem	Nie dotyczy (w związku z art. 31 ustawy z dnia 16 kwietnia 2020 r. (Dz. U. 2020 poz. 695))
Data i godzina wykonania pomiarów	07-03-2023, 14:05-15:50
Temperatura otoczenia [°C]	6,5 - 6,6
Wilgotność względna [%]	67,1 - 67
Opady atmosferyczne	Brak opadów
Parametry badanego obiektu	Identyfikacja źródeł i parametrów technicznych na podstawie dokumentacji technicznej oraz na podstawie obserwacji i informacji udzielonych przez Zleceniodawcę
Inne źródła pól elektromagnetycznych	Nie stwierdzono występowania źródeł pól elektromagnetycznych, które w zakresie badanych częstotliwości mogą bezpośrednio wpływać na wynik wartości mierzonej
Data opracowania	22-03-2023





## 2. PARAMETRY ŹRÓDEŁ PEM

Konfiguracja anten sektorowych oraz radioliniowych została przekazana przez zleceniodawcę.

### 2.1. Anteny sektorowe

Charakterystyka promieniowania			kierunkowa					
Rzeczywisty czas pracy [h/dobę]			24					
Warunki pracy			znamionowe					
Lp.	Częstotliwość lub zakresy częstotliwości pracy	Typ/producent anteny	Liczba anten	Azymut	Średni kąt pochylenia	Zakres kątów pochylenia	Wysokość środka elektr. anteny	EIRP
-	[MHz]	-	-	[°]	[°]	[°]	[m n.p.t.]	[W]
1	900	TDJ-709021D-33FT0/ Tongyu	1	35	4	4-4	35,29	874
2	900	TDJ-709018D-33FT3/ Tongyu	1	200	3	3-3	35,29	490

### 2.2. Anteny radioliniowe

Brak anten



### 3. OPIS ZESTAWU POMIAROWEGO

#### 3.1. Miernik natężenia pola elektromagnetycznego

Uniwersalny szerokopasmowy miernik natężenia pola elektromagnetycznego produkcji Narda Safety Test Solution typu NBM-550, nr seryjny E-0333 z sondą pomiarową pola elektrycznego typu EF9091 nr seryjny A-0107 pracującą w paśmie 80MHz – 90GHz. Dolna granica akredytowanego zakresu pomiarowego wynosi 0,8 V/m. Świadectwo wzorcowania Nr LWiMP/W/218/22 z dnia 15 lipca 2022 r. wydane przez Laboratorium Wzorców i Metrologii Pola Elektromagnetycznego Politechnika Wroclawska.

#### 3.2. Miernik temperatury i wilgotności względnej powietrza

Termohigrometr firmy AZ Instrument Corp. typu AZ 8703 o numerze seryjnym 9967025. Świadectwo wzorcowania nr 1710/AH/20 wydane dnia 10 sierpnia 2020 r. Przez Laboratorium Pomiarowe 'MUTECH' (AP 106), Łowicz.

#### 3.3. Dalmierz laserowy

Dalmierz laserowy produkcji firmy Hilti, typ PD-32 o numerze seryjnym 14307386. Nr Świadectwa wzorcowania 2448/AM/20. Data wzorcowania 18.08.2020 r.

#### 3.4. Wyznaczanie współrzędnych geograficznych

Współrzędne geograficzne pionów pomiarowych wyznaczane są za pomocą aplikacji GPS Coordintaes oraz za pomocą własnego oprogramowania do obliczania współrzędnych geograficznych.

### 4. PODSTAWA PRAWNA

Rozporządzenie Ministra Zdrowia z dnia 17 grudnia 2019 r. w sprawie dopuszczalnych poziomów pól elektromagnetycznych w środowisku (Dz. U. 2019 poz. 2448).

Rozporządzenie Ministra Klimatu z dnia 17 lutego 2020 r. w sprawie sposobów sprawdzania dotrzymania dopuszczalnych poziomów pól elektromagnetycznych w środowisku (Dz. U. 2020 poz. 258).

Rozporządzenie Ministra Klimatu i Środowiska z dnia 6 maja 2022 r. zmieniające rozporządzenie w sprawie sposobów sprawdzania dotrzymania dopuszczalnych poziomów pól elektromagnetycznych w środowisku.(Dz. U. 2022 poz. 1121)

Ustawa z dnia z dnia 27 kwietnia 2001 r. Prawo ochrony środowiska (t.j. Dz.U. 2022 poz. 2556).

Ustawa z dnia 16 kwietnia 2020 r. o szczególnych instrumentach wsparcia w związku z rozprzestrzenianiem się wirusa SARS-CoV-2 (Dz. U. 2020 poz. 695).

Dokument DAB-18 "Akredytacja laboratoriów badawczych wykonujących pomiary pola elektromagnetycznego w środowisku, Wydanie 2 z dnia 25.06.2021 r.

### 5. METODYKA WYKONYWANIA POMIARÓW

Pkt. 25 ppkt. 1 załącznika do rozporządzenia Ministra Klimatu z dnia 17 lutego 2020 r. w sprawie sposobów sprawdzania dotrzymania dopuszczalnych poziomów pól elektromagnetycznych w środowisku (Dz. U. 2020 poz. 258, Dz. U. 2022 poz 1121).

Zgodnie z art. 122a ust. 1b ustawy Prawo ochrony środowiska, pomiarów nie przeprowadza się w lokalach mieszkalnych oraz użytkowych, w związku z obowiązującym obecnie stanem zagrożenia epidemicznego na terenie kraju.



## 6. WYNIKI POMIARÓW

Niepewność rozszerzona pomiaru składowej elektrycznej wynosi 50,2% przy poziomie ufności 95% i współczynniku rozszerzenia  $k=2$ .

W przypadku gdy wynik pomiaru uzyskany jako wartość wskazana przez miernik pola elektromagnetycznego jest wartością poniżej dolnej granicy akredytowanego zakresu pomiarowego, stosowane jest oznaczenie „pdg\*”. W takim przypadku jest to wynik spoza zakresu akredytacji i do obliczenia wyników WME i WMH przyjmuje się wartość skorelowaną z rzeczywistym wynikiem pomiaru jako dolną granicę akredytowanego zakresu pomiarowego.

Tabela nr 1. Zestawienie wyników pomiarów

Nr pionu	Opis pionu pomiarowego <sup>1</sup>	Wartość zmierzona E <sup>2</sup>	Wysokość pomiarowa	Wartość obliczona H	Wartość końcowa E <sup>3,4</sup>	Wartość końcowa H <sup>5,6</sup>	Wartość wskaźnikowa WME <sup>3</sup>	Wartość wskaźnikowa WMH <sup>6</sup>	Współrzędne geograficzne
		[V/m]	[m]	[A/m]	[V/m]	[A/m]	-	-	
1	2	3	4	5	7	8	9	10	11
1	GKP – az. 35°	pdg*	0,3-2	0,002	1,2	0,003	0,04	0,04	53°18'18,1"N 14°31'43,5"E
2	GKP – az. 35°	0,8	2	0,002	1,2	0,003	0,04	0,04	53°18'20,2"N 14°31'45,7"E
3	GKP – az. 35°	pdg*	0,3-2	0,002	1,2	0,003	0,04	0,04	53°18'23,7"N 14°31'49,2"E
4	GKP – az. 35°	pdg*	0,3-2	0,002	1,2	0,003	0,04	0,04	53°18'27,2"N 14°31'52,7"E
5	GKP – az. 200°	pdg*	0,3-2	0,002	1,2	0,003	0,04	0,04	53°18'15,9"N 14°31'41,9"E
6	GKP – az. 200°	0,8	2	0,002	1,2	0,003	0,04	0,04	53°18'14,4"N 14°31'41,2"E
7	GKP – az. 200°	pdg*	0,3-2	0,002	1,2	0,003	0,04	0,04	53°18'08,8"N 14°31'38,4"E
8	GKP – az. 200°	pdg*	0,3-2	0,002	1,2	0,003	0,04	0,04	53°18'05,9"N 14°31'37,0"E
9	PKP – w otoczeniu instalacji radiokomunikacyjnej	pdg*	0,3-2	0,002	1,2	0,003	0,04	0,04	53°18'06,2"N 14°31'31,3"E
10	PKP – w otoczeniu instalacji radiokomunikacyjnej	pdg*	0,3-2	0,002	1,2	0,003	0,04	0,04	53°18'09,5"N 14°31'29,7"E
11	PKP – w otoczeniu instalacji radiokomunikacyjnej	pdg*	0,3-2	0,002	1,2	0,003	0,04	0,04	53°18'16,4"N 14°31'38,7"E
12	PKP – w otoczeniu instalacji radiokomunikacyjnej	pdg*	0,3-2	0,002	1,2	0,003	0,04	0,04	53°18'17,6"N 14°31'35,0"E
13	PKP – w otoczeniu instalacji radiokomunikacyjnej	pdg*	0,3-2	0,002	1,2	0,003	0,04	0,04	53°18'21,0"N 14°31'24,7"E
14	PKP – w otoczeniu instalacji radiokomunikacyjnej	pdg*	0,3-2	0,002	1,2	0,003	0,04	0,04	53°18'22,4"N 14°31'41,3"E
15	GKP, wzdłuż linii prostej łączącej urządzenia nadawcze z najbliższą zabudową	pdg*	0,3-2	0,002	1,2	0,003	0,04	0,04	53°18'22,5"N 14°31'46,0"E
16	GKP, wzdłuż linii prostej łączącej urządzenia nadawcze z najbliższą zabudową	pdg*	0,3-2	0,002	1,2	0,003	0,04	0,04	53°18'26,8"N 14°31'47,6"E
17	GKP, wzdłuż linii prostej łączącej urządzenia nadawcze z najbliższą zabudową	pdg*	0,3-2	0,002	1,2	0,003	0,04	0,04	53°18'28,4"N 14°31'48,3"E
18	GKP, wzdłuż linii prostej łączącej urządzenia nadawcze z najbliższą zabudową	pdg*	0,3-2	0,002	1,2	0,003	0,04	0,04	53°18'12,9"N 14°31'59,2"E
19	GKP, wzdłuż linii prostej łączącej urządzenia nadawcze z najbliższą zabudową	pdg*	0,3-2	0,002	1,2	0,003	0,04	0,04	53°18'13,9"N 14°31'47,3"E



Nr pionu	Opis pionu pomiarowego <sup>1</sup>	Wartość zmierzona E <sup>2</sup>	Wysokość pomiarowa	Wartość obliczona H	Wartość końcowa E <sup>3,5</sup>	Wartość końcowa H <sup>4,6</sup>	Wartość wskaźnikowa WME <sup>6</sup>	Wartość wskaźnikowa WMH <sup>6</sup>	Współrzędne geograficzne
		[V/m]	[m]	[A/m]	[V/m]	[A/m]	-	-	
1	2	3	4	5	7	8	9	10	11
20	GKP, wzdłuż linii prostej łączącej urządzenia nadawcze z najbliższą zabudową	pdg*	0,3-2	0,002	1,2	0,003	0,04	0,04	53°18'11,1"N 14°31'50,8"E
21	PKP – w otoczeniu instalacji radiokomunikacyjnej	pdg*	0,3-2	0,002	1,2	0,003	0,04	0,04	53°18'08,0"N 14°31'54,3"E
22	PKP – w otoczeniu instalacji radiokomunikacyjnej	pdg*	0,3-2	0,002	1,2	0,003	0,04	0,04	53°18'06,8"N 14°31'44,7"E

pdg\* - poniżej dolnej granicy akredytowanego zakresu pomiarowego wynoszącej 0,8 V/m (<0,8 V/m) - wynik spoza zakresu akredytacji

1 oznaczenia: GKP - główny kierunek pomiarowy, PKP - pomocniczy kierunek pomiarowy, DPP - dodatkowy pion pomiarowy

2 maksymalna wartość chwilowa

3 wartość natężenia pola elektrycznego powiększona o niepewność pomiaru

4 wartość natężenia pola magnetycznego powiększona o niepewność pomiaru

5 dla wyników poniżej czułości zestawu pomiarowego przyjęto niepewność dla minimalnej wartości z zakresu pomiarowego

6 na podstawie rozpoznania źródeł oraz w uzgodnieniu ze Zleceniodawcą, do wyznaczenia wartości wskaźnikowej WME i WMH przyjęto wartości dopuszczalne pola elektrycznego i magnetycznego wynoszące odpowiednio 28 V/m oraz 0,073 A/m





## 7. STWIERDZENIE ZGODNOŚCI Z WYMAGANIAMI

Rozporządzenie Ministra Zdrowia z dnia 17 grudnia 2019 r. (Dz. U. 2019 poz. 2448) określa zróżnicowane dopuszczalne poziomy pól elektromagnetycznych dla miejsc dostępnych dla ludności. Zgodnie z ww. rozporządzeniem, na podstawie rozpoznania źródeł pól e-m oraz w oparciu o wytyczne zleceńodawcy, dla rozpatrywanej instalacji przyjęto wartości dopuszczalne składowej elektrycznej i magnetycznej wynoszące odpowiednio 28 V/m oraz 0,073 A/m. Za wynik pomiaru przyjęto maksymalną wartość chwilową zgodnie z pkt 11 załącznika do rozporządzenia Ministra Klimatu z dnia 17 lutego 2020 r. (Dz. U. 2020 poz. 258).

Na podstawie przeprowadzonych pomiarów w dniu 07-03-2023r. stwierdzono, że w obszarze pomiarowym nie występują przekroczenia dopuszczalnych poziomów pól elektromagnetycznych określonych w ww. przepisach. Zgodnie z pkt 25 ppkt 1 oraz pkt 26 załącznika do rozporządzenia Ministra Klimatu z dnia 17 lutego 2020 r. (Dz. U. 2020 poz. 258, Dz. U. poz. 1121) żadna z wartości wskaźnikowych WME i WMH nie przekracza wartości 1.

### Załączniki:

1. Lokalizacja obiektu
2. Dokumentacja fotograficzna
3. Rys. 1

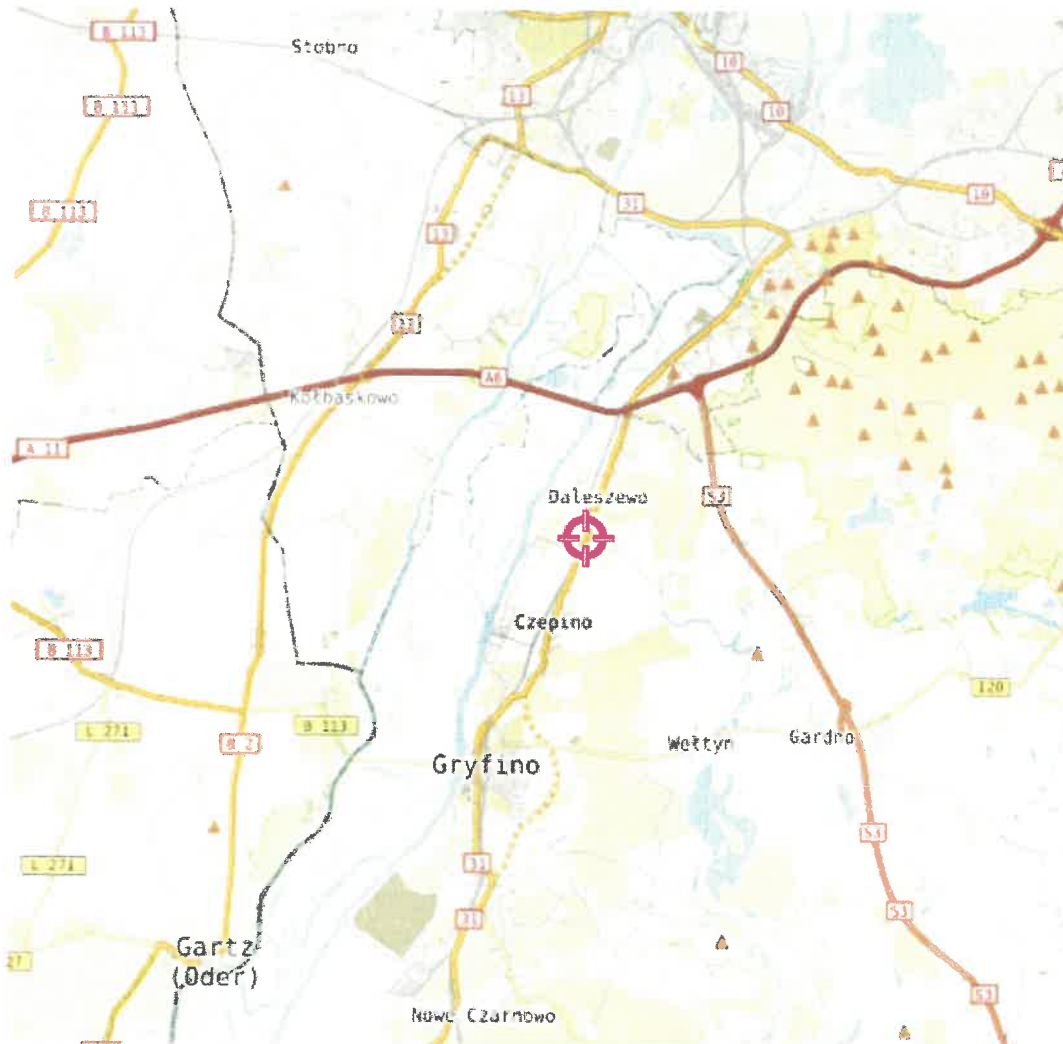
## KONIEC SPRAWOZDANIA

**Bez pisemnej zgody sprawozdanie nie może być powielane inaczej, jak tylko w całości.**

W ciągu 14 dni od daty otrzymania sprawozdania przyjmowane są uwagi i zastrzeżenia w formie pisemnej na adres Laboratorium Badawczego.



## ZAŁĄCZNIK 1: LOKALIZACJA OBIEKTU

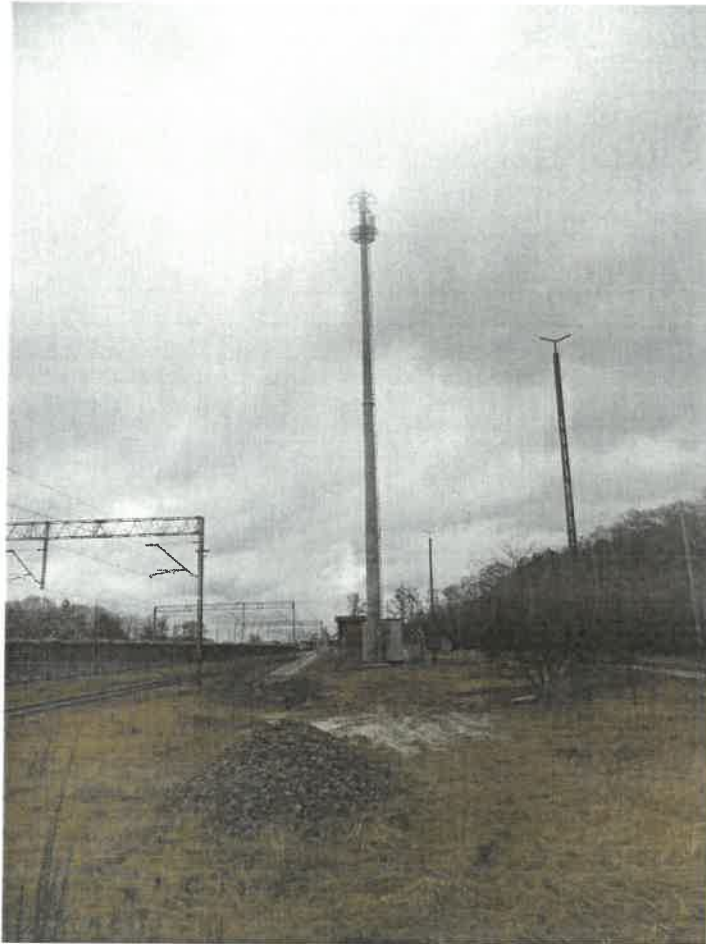


## Współrzędne geograficzne obiektu

długość :	14°31'42,81"E
szerokość :	53°18'17,09"N



## ZAŁĄCZNIK 2: DOKUMENTACJA FOTOGRAFICZNA





Rys.1 Lokalizacja pionów pomiarowych



Legenda



Pion pomiarowy

Antena sektorowa

Antena paraboliczna



Instalacja będąca źródłem pola elektromagnetycznego

skala 1:3000

