

Poznań, dn. 2023-07-03

Orange Polska S.A.  
Al. Jerozolimskie 160  
02-326 Warszawa

Pełnomocnik: Magdalena Druszcz  
Pełnomocnictwo numer: 176/01/21  
z dnia: 2021-01-13

**dane do korespondencji:**

**NetWorkSI Sp. z o.o.**  
ul. Józefa Piusa Dziekońskiego 3  
00-728 Warszawa  
tel. 518427631

**Starostwo Powiatowe w Gryfinie**  
**ul. Sprzymierzonych 4**  
**74-100 Gryfino**

**Dotyczy:** ustawowego obowiązku, wynikającego z art. 152 ust. 1 i ust. 7 w związku z ust. 6 pkt 1c ustawy z dnia 27 kwietnia 2001r – Prawo ochrony środowiska (Dz.U. 2022 poz. 2556).

Działając z upoważnienia Orange Polska S.A. z siedzibą Al. Jerozolimskie 160, 02-326 Warszawa, **informuję o zmianie danych w zakresie nazwy instalacji oraz wielkości i rodzaju emisji** dla instalacji radiokomunikacyjnej **5762 (74213N!) CZEPINO** zlokalizowanej w miejscowości DĘBCE 11. W stosunku do informacji zawartej w zgłoszeniu realizowanym dla tej instalacji w trybie art. 152 ust. 1 i 5 ustawy z dnia 27 kwietnia 2001r – Prawo ochrony środowiska (Dz.U. 2022 poz. 2556), dane ulegają zmianie w następujący sposób:

**2. Nazwa instalacji zgodna z nazewnictwem stosowanym przez prowadzącego instalację:**

Instalacja radiokomunikacyjna - **5762 (74213N!) CZEPINO (PSZ\_GRYFINO\_CZEPINO)**

**9. Wielkość i rodzaj emisji<sup>2)</sup>:**

Pole elektromagnetyczne. EIRP poszczególnych anten zostało podane w pkt 12, tj.

Lp.	Równoważna moc promieniowana izotropowo (EIRP) [W]
1.	20132
2.	4945
3.	20132
4.	4945
5.	20132
6.	4945
7.	527
8.	2512

**12. Szczegółowe dane, odpowiednio do rodzaju instalacji, zgodne z wymaganiami określonymi w załączniku nr 2 do Rozporządzenia:**

Lp.	1)	2)	3)	4)	5)	
	Współrzędne geograficzne	Częstotliwość lub zakresy częstotliwości pracy instalacji [MHz]	Wysokość środka elektrycznego anteny [m n.p.t]	Równoważna moc promieniowana izotropowo (EIRP) [W]	Azymut [°]	Kąt pochylenia lub zakresy kątów pochylenia [°]
1.	14°30'38" 53°18'23"	900/1800/2100	49	20132	60	4/5/5
2.	14°30'38" 53°18'23"	800	49	4945	60	7
3.	14°30'37.9" 53°18'22.9"	900/1800/2100	49	20132	175	0/3/3
4.	14°30'37.9" 53°18'22.9"	800	49	4945	175	2
5.	14°30'37.8" 53°18'23"	900/1800/2100	49	20132	270	3/4/4
6.	14°30'37.8" 53°18'23"	800	49	4945	270	5
7.	14°30'37.9" 53°18'23"	23000	45.5	527	41*	nd.
8.	14°30'37.9" 53°18'23"	80000	45.5	2512	41*	nd.

\*) tolerancja azymutu od -10° do +10°.

Informuję, iż dokonane zmiany w zakresie wielkości i rodzaju emisji przedmiotowej instalacji nie powodują zmiany instalacji w sposób istotny zgodnie z art. 3 pkt 7 ustawy Poś.

W załączniku przesyłam:

1. Pełnomocnictwo
2. Kopia potwierdzenia wniesienia opłaty skarbowej.
3. Sprawozdanie z pomiarów pól elektromagnetycznych wykonanych dla celów ochrony środowiska.

Otrzymują:

1. a/a
2. adresat



Signed by /  
Podpisano przez:

Magdalena  
Druszcz

Date / Data: 2023-  
07-03 23:10



Laboratorium Badań Środowiskowych  
ul. Józefa Piłsudskiego 3  
00-728 Warszawa  
e-mail: [Laboratorium@networks.pl](mailto:Laboratorium@networks.pl)



AB 419

**S P R A W O Z D A N I E 5119/2023/OS**  
**Z POMIARÓW PÓL ELEKTROMAGNETYCZNYCH**  
**WYKONANYCH DLA POTRZEB OCHRONY ŚRODOWISKA**

**Badany obiekt:** Instalacja radiokomunikacyjna Orange Polska S.A.  
**Numer i nazwa:** 5762 (74213N!) CZEPINO (PSZ\_GRYFINO\_CZEPINO)  
**Adres:** DĘBCE 11, Powiat gryfiński, WOJ. ZACHODNIOPOMORSKIE

**Data wykonania pomiarów:** 2023-06-28

Sprawozdanie z badań bez pisemnej zgody laboratorium nie może być powielane inaczej niż w całości.  
Wynik przedstawione w niniejszym sprawozdaniu odnoszą się wyłącznie do badanego obiektu i do warunków i konfiguracji urządzeń w dniu wykonywania pomiarów.

**1. Właściciel badanego obiektu:**

Orange Polska S.A., Al. Jerozolimskie 160, 02-326 Warszawa

**2. Zleceniodawca:**

Orange Polska S.A., Al. Jerozolimskie 160, 02-326 Warszawa

**3. Przedstawiciel zleceniodawcy:**

NetWorkS! Sp.z o.o.

**4. Zakres zlecenia:**

Wykonanie badania i opracowanie sprawozdania z pomiarów natężenia pola elektrycznego i pola magnetycznego dla instalacji radiokomunikacyjnej Orange Polska S.A. zlokalizowanej w miejscowości DĘBCE 11.

**5. Cel zlecenia:**

Wykonanie pomiarów pól elektromagnetycznych w otoczeniu instalacji radiokomunikacyjnej 5762 (74213N!) CZEPINO (PSZ\_GRYFINO\_CZEPINO) w odniesieniu do wymagań określonych w *Rozporządzeniu Ministra Klimatu z dnia 17 lutego 2020 r. w sprawie sposobów sprawdzania dotrzymania dopuszczalnych poziomów pól elektromagnetycznych w środowisku (Dz.U. 2022 poz. 2630)*.

**6. Pomiary zostały wykonane przez:**

Grzegorzewski Jan  
Ciesielski Daniel

**7. Informacje o źródłach pól elektromagnetycznych**

**7.1. Sposób identyfikacji badanych źródeł pól elektromagnetycznych**

Identyfikacji źródeł i parametrów technicznych dokonano na podstawie analizy dokumentacji dotyczącej zlecenia oraz obserwacji miejsca wykonywania badań.

**7.2. Opis miejsca zainstalowania anten i urządzeń technicznych. Opis obiektu badań i jego otoczenia**

Instalacja radiokomunikacyjna zlokalizowana jest na terenie ogrodzonym. Anteny zawieszono na wieży kratowej. Urządzenia sterujące oraz zasilające zainstalowano w kontenerze u podstawy wieży. Wokół instalacji tereny zielone, niska zabudowa.

Instalacja radiokomunikacyjna jest obiektem bezobsługowym. Okresowe stanowiska pracy związane są z prowadzonymi w zależności od potrzeb konserwacjami, przeglądami, strojeniem i naprawami.

### 7.3. Parametry techniczne źródła pola elektromagnetycznego

Dane przedstawiające maksymalne parametry pracy instalacji przekazane przez zleceniodawcę:

Parametry systemu nadawczo-odbiorczego:

Charakterystyka promieniowania		kierunkowa					
Rzeczywisty czas pracy [h/dobę]		24					
Warunki pracy		znamionowe					
Rodzaj wytwarzanego pola		stacjonarne					
Lp.	Częstotliwość lub zakresy częstotliwości pracy [MHz]	Typ/producent anteny	liczba anten	Azymut [°]	kąt pochylenia*	Wysokość środka elektrycznego anteny [m n.p.t]	Równoważna moc promieniowana izotropowo (EIRP) [W]
1	900/1800/2100	ATR4518R11v06 Huawei	1	60	4/5/5	49	20132
2	800	ATR4518R11v06 Huawei	1	60	7	49	4945
3	900/1800/2100	ATR4518R11v06 Huawei	1	175	0/3/3	49	20132
4	800	ATR4518R11v06 Huawei	1	175	2	49	4945
5	900/1800/2100	ATR4518R11v06 Huawei	1	270	3/4/4	49	20132
6	800	ATR4518R11v06 Huawei	1	270	5	49	4945

\* wskazane wartości kąta pochylenia anten, zgodnie z informacją uzyskaną od zleceniodawcy, są wartościami stałymi

Parametry radiolinii:

Charakterystyka promieniowania		kierunkowa					
Rzeczywisty czas pracy [h/dobę]		24					
Warunki pracy		znamionowe					
Rodzaj wytwarzanego pola		stacjonarne					
Lp.	Linia radiowa			Antena			
	Typ/ Producent	Częstotliwość pracy [GHz]	Równoważna moc promieniowana izotropowo (EIRP) [W]	Typ/ producent	Średnica anteny [m]	Azymut [°]	Wysokość zainstalowania n.p.t [m]
1.	RTN XMC-5D 23G 28MHz XPIC Huawei	23	527	A23D80S03 Huawei	0.3	41	45.5
2.	RTN 380AX DC 70/80GHz 250MHz oU Huawei	80	2512	A23D80S03 Huawei	0.3	41	45.5

### 7.4 Inne źródła pól elektromagnetycznych

Na podstawie informacji otrzymanych od użytkownika oraz obserwacji otoczenia miejsca wykonywania pomiarów nie stwierdzono występowania innych źródeł pola-EM

## 8. Opis pomiarów

### 8.1. Metoda badań

Zgodna z rozporządzeniem Ministra Klimatu z dnia 17 lutego 2020 r. w sprawie sposobów sprawdzania dotrzymania dopuszczalnych poziomów pól elektromagnetycznych w środowisku (Dz.U. 2022 poz. 2630), określona w pkt 25 ppkt 1 załącznika do niniejszego rozporządzenia.

Sprawozdanie z badań bez pisemnej zgody laboratorium nie może być powielane inaczej niż w całości.  
Wynik przedstawione w niniejszym sprawozdaniu odnoszą się wyłącznie do badanego obiektu i do warunków i konfiguracji urządzeń w dniu wykonywania pomiarów.

Zgodnie z art. 122a ust. 1b ustawy Prawo Ochrony Środowiska, w przypadku wprowadzenia na części albo całym terytorium Rzeczypospolitej Polskiej stanu nadzwyczajnego, o którym mowa w art. 228 ust. 1 Konstytucji Rzeczypospolitej Polskiej z dnia 2 kwietnia 1997 r. (Dz. U. poz. 483, z 2001 r. poz. 319, z 2006 r. poz. 1471 oraz z 2009 r. poz. 946), lub stanu zagrożenia epidemicznego lub stanu epidemii, o których mowa w art. 46 ustawy z dnia 5 grudnia 2008 r. o zapobieganiu oraz zwalczaniu zakażeń i chorób zakaźnych u ludzi (Dz. U. 2022, poz. 1657), pomiarów, nie przeprowadza się w lokalach mieszkalnych oraz w lokalach użytkowych zlokalizowanych na terytorium objętym stanem nadzwyczajnym, stanem zagrożenia epidemicznego lub stanem epidemii.

W związku z obecnie obowiązującym stanem zagrożenia epidemicznego, pomiarów nie wykonano w lokalach mieszkalnych oraz w lokalach użytkowych zlokalizowanych w obszarze pomiarowym przedmiotowej instalacji radiokomunikacyjnej.

## 8.2. Termin pomiarów i warunki środowiskowe

Podczas wykonywania pomiarów pól elektromagnetycznych nie występowały opady atmosferyczne. Wyniki pomiaru parametrów pogodowych przedstawia poniższa tabela:

Data [rrrr-mm-dd]	Godzina [hh:mm-hh:mm]	Warunki środowiskowe			
		Temperatura [°C]		Wilgotność względna [%]	
2023-06-28	14:30-15:50	Przed pomiarem	Po pomiarach	Przed pomiarem	Po pomiarach
		22.4	22.5	52.1	52.0

Przedstawione wyżej warunki środowiskowe, występujące podczas wykonywania pomiarów pól elektromagnetycznych, są zgodne ze specyfikacją techniczną użytego zestawu pomiarowego.

## 8.3. Warunki pracy urządzeń nadawczych

Podczas pomiarów w przypadku uzyskania wyniku pomiaru szerokopasmowego wykonanego zastosowaną metodą, dla zakresów częstotliwości od 10 MHz do 300 GHz, powiększonego o rozszerzoną niepewność pomiaru  $U$  dla współczynnika rozszerzenia  $k = 2$  przekraczającego 70% najniższej dopuszczalnej wartości składowej elektrycznej lub magnetycznej pola dla objętych pomiarami zakresów częstotliwości, uwzględnia się poprawki pomiarowe przekazane przez zleceniodawcę, umożliwiające uwzględnienie maksymalnych parametrów pracy instalacji zgodnie z pkt 7 załącznika do Rozporządzeniem Ministra Klimatu z dnia 17 lutego 2020 r. w sprawie sposobów sprawdzania dotrzymania dopuszczalnych poziomów pól elektromagnetycznych w środowisku (Dz. U. 2022, poz. 2630) zaznaczając, że wymagane jest wykonanie pomiaru z wykorzystaniem miernika selektywnego. W przypadku uzyskania wyniku pomiaru szerokopasmowego wykonanego zastosowaną metodą, dla zakresów częstotliwości od 10 MHz do 300 GHz, powiększonego o rozszerzoną niepewność pomiaru  $U$  dla współczynnika rozszerzenia  $k = 2$  nieprzekraczającego 70% najniższej dopuszczalnej wartości składowej elektrycznej lub magnetycznej pola dla objętych pomiarami zakresów częstotliwości, nie uwzględnia się poprawek pomiarowych.

## 8.4. Wyposażenie pomiarowe

Zestaw pomiarowy służący do pomiaru natężenia składowej elektrycznej pola elektromagnetycznego złożony z szerokopasmowego miernika i sondy pomiarowej:

Oznaczenie miernika	Producent	Model	Numer fabryczny	Oznaczenie sondy	Producent	Model	Numer fabryczny
MW-04	Wavecontrol	Miernik pól elektromagnetycznych SMP2	22SN1953	SW-07	Wavecontrol	Sonda WPF60	22WP230193

Mierniki natężenia pola elektromagnetycznego podlegają okresowemu sprawdzeniu zgodnie z procedurą wewnętrzną P-03 i PB-01. Świadectwo wzorcowania zestawu pomiarowego z dnia 10 maja 2023 o numerze LWIMP/W/172/23 wydane przez Politechnika Wrocławską.

Data ważności świadectwa wzorcowania: 10 maja 2025 (zgodnie z procedurą wewnętrzną P-03).

Oznaczenie miernika	Producent	Model	Numer fabryczny	Oznaczenie sondy	Producent	Model	Numer fabryczny
MW-04	Wavecontrol	Miernik pól elektromagnetycznych SMP2	22SN1953	SW-08	Wavecontrol	Sonda WPF3-HP	22WP030430

Sprawozdanie z badań bez pisemnej zgody laboratorium nie może być powielane inaczej niż w całości. Wynik przedstawione w niniejszym sprawozdaniu odnoszą się wyłącznie do badanego obiektu i do warunków i konfiguracji urządzeń w dniu wykonywania pomiarów.

Mierniki natężenia pola elektromagnetycznego podlegają okresowemu sprawdzeniu zgodnie z procedurą wewnętrzną P-03 i PB-01. Świadectwo wzorcowania zestawu pomiarowego z dnia 10 czerwca 2022 o numerze LWiMP/W/155/22 wydane przez Politechnikę Wrocławską.  
Data ważności świadectwa wzorcowania: 10 czerwca 2024 (zgodnie z procedurą wewnętrzną P-03).

**Termohigrometr:**

Oznaczenie:	TH-13	Producent:	AZ INSTRUMENT CORP	Model:	Termohigrometr AZ8706
-------------	-------	------------	--------------------	--------	-----------------------

Data ważności świadectwa wzorcowania: 3 stycznia 2025 (zgodnie z procedurą wewnętrzną P-03).

**Dalmierz:**

Oznaczenie	Producent	Typ	Numer seryjny	Nr świadectwa wzorcowania	Data świadectwa wzorcowania
D-10	Leica	Dalmierz Leica Disto D510	1042956690	4609.13-M11-4180-1748/14	9 stycznia 2015

Data ważności świadectwa wzorcowania: 9 stycznia 2025 (zgodnie z procedurą wewnętrzną P-03).

**Odbiornik GNSS:**

Odbiornik GNSS wbudowany w miernik natężenia pola elektromagnetycznego użyty podczas pomiarów	Producent	Model
	UBlox	MAX-M8Q

Odbiorniki podlegają okresowemu sprawdzeniu zgodnie z procedurą wewnętrzną P-03.

## 9. Wyniki pomiarów

### Pole elektryczne

Nr pionu	Opis umiejscowienia pionu (punktu) pomiarowego	Wysokość pomiaru [m]	Zmierzona wartość natężenia pola elektrycznego E [V/m] <sup>1,5</sup>			Wartość natężenia pola elektrycznego powiększona o niepewność pomiaru <sup>4</sup> E [V/m]	Wskaźnikowa wartość poziomu emisji pól elektromagnetycznych WME <sup>3</sup>	Współrzędne geograficzne punktu (punktu) pomiarowego <sup>2</sup>
			Sonda SW-07	Sonda SW-08	SUMA			
1	DPP w wejściu do kotłowni	0.3-2.0	<1.0*	<1.0*	<1.0*	1.3	0.05	53°18'23.0" 14°30'35.3"
2	DPP w wejściu do budynku technicznego	0.3-2.0	<1.0*	<1.0*	<1.0*	1.3	0.05	53°18'23.8" 14°30'34.6"
3	DPP płaszczyzna okna budynku Ośrodka Pomocy Społecznej na parterze	0.3-2.0	<1.0*	<1.0*	<1.0*	1.3	0.05	53°18'22.0" 14°30'32.8"
4	GKP w odległości 28m od anteny radioliniowej az. 41°	0.3-2.0	<1.0*	<1.0*	<1.0*	1.3	0.05	53°18'23.8" 14°30'38.9"
5	GKP w odległości 67m od anteny radioliniowej az. 41°	0.3-2.0	<1.0*	<1.0*	<1.0*	1.3	0.05	53°18'24.5" 14°30'40.3"
6	GKP w odległości 11m od anteny sektorowej az. 60°	0.3-2.0	<1.0*	<1.0*	<1.0*	1.3	0.05	53°18'23.0" 14°30'38.5"
7	GKP w odległości 43m od anteny sektorowej az. 60°	0.3-2.0	<1.0*	<1.0*	<1.0*	1.3	0.05	53°18'23.8" 14°30'40.0"
8	GKP w odległości 71m od anteny sektorowej az. 60°	0.3-2.0	<1.0*	<1.0*	<1.0*	1.3	0.05	53°18'24.1" 14°30'41.4"
9	GKP w odległości 96m od anteny sektorowej az. 60°	0.3-2.0	<1.0*	<1.0*	<1.0*	1.3	0.05	53°18'24.5" 14°30'42.5"
10	GKP w odległości 16m od anteny sektorowej az. 175°	0.3-2.0	<1.0*	<1.0*	<1.0*	1.3	0.05	53°18'22.3" 14°30'37.8"
11	GKP w odległości 37m od anteny sektorowej az. 175°	0.3-2.0	<1.0*	<1.0*	<1.0*	1.3	0.05	53°18'21.6" 14°30'38.2"
12	GKP w odległości 60m od anteny sektorowej az. 175°	0.3-2.0	<1.0*	<1.0*	<1.0*	1.3	0.05	53°18'20.9" 14°30'38.2"

Sprawozdanie z badań bez pisemnej zgody laboratorium nie może być powielane inaczej niż w całości.

Wynik przedstawione w niniejszym sprawozdaniu odnoszą się wyłącznie do badanego obiektu i do warunków i konfiguracji urządzeń w dniu wykonywania pomiarów.

13	GKP w odległości 87m od anteny sektorowej az. 175°	0.3-2.0	<1.0*	<1.0*	<1.0*	1.3	0.05	53°18'20.2" 14°30'38.2"
14	GKP w odległości 35m od anteny sektorowej az. 270°	0.3-2.0	<1.0*	<1.0*	<1.0*	1.3	0.05	53°18'23.0" 14°30'36.0"
15	GKP w odległości 69m od anteny sektorowej az. 270°	0.3-2.0	<1.0*	<1.0*	<1.0*	1.3	0.05	53°18'23.0" 14°30'34.2"
16	GKP w odległości 103m od anteny sektorowej az. 270°	0.3-2.0	<1.0*	<1.0*	<1.0*	1.3	0.05	53°18'23.0" 14°30'32.4"
17	PKP na az. 315° w odległości 54m od anteny radioliniowej az. 41°	0.3-2.0	<1.0*	<1.0*	<1.0*	1.3	0.05	53°18'24.1" 14°30'36.0"
18	PKP na az. 79° w odległości 74m od anteny radioliniowej az. 41°	0.3-2.0	<1.0*	<1.0*	<1.0*	1.3	0.05	53°18'23.4" 14°30'41.8"
19	PKP na az. 135° w odległości 50m od anteny sektorowej az. 175°	0.3-2.0	<1.0*	<1.0*	<1.0*	1.3	0.05	53°18'21.6" 14°30'40.0"
20	PKP na az. 262° w odległości 86m od anteny sektorowej az. 270°	0.3-2.0	<1.0*	<1.0*	<1.0*	1.3	0.05	53°18'22.7" 14°30'33.1"
-	GKP w odległości 318m od anteny sektorowej az. 60°	0.3-2.0	<1.0*	<1.0*	<1.0*	1.3	0.05	53°18'28.1" 14°30'52.9"
-	GKP w odległości 566m od anteny sektorowej az. 175°	0.3-2.0	<1.0*	<1.0*	<1.0*	1.3	0.05	53°18'4.7" 14°30'40.7"
23	GKP w odległości 137m od anteny sektorowej az. 270°	0.3-2.0	<1.0*	<1.0*	<1.0*	1.3	0.05	53°18'23.0" 14°30'30.2"

**Pole magnetyczne (wyznaczone na podstawie pomiaru wartości natężenia pola elektrycznego)**

Nr pionu	Opis umiejscowienia pionu (punktu pomiarowego)	Wysokość pomiaru [m]	Wartość natężenia pola magnetycznego H [A/m] <sup>1</sup>			Wartość natężenia pola magnetycznego powiększona o niepewność pomiaru <sup>4</sup> H [A/m]	Wskaźnikowa wartość poziomu emisji pól elektromagnetycznych WM <sub>H</sub> <sup>3</sup>	Współrzędne geograficzne pionu (punktu pomiarowego) <sup>2</sup>
			Sonda SW-07	Sonda SW-08	SUMA			
1	DPP w wejściu do kotłowni	0.3-2.0	<0.003*	<0.003*	<0.003*	0.003	0.05	53°18'23.0" 14°30'35.3"
2	DPP w wejściu do budynku technicznego	0.3-2.0	<0.003*	<0.003*	<0.003*	0.003	0.05	53°18'23.8" 14°30'34.6"
3	DPP płaszczyzna okna budynku Ośrodka Pomocy Społecznej na parterze	0.3-2.0	<0.003*	<0.003*	<0.003*	0.003	0.05	53°18'22.0" 14°30'32.8"
4	GKP w odległości 28m od anteny radioliniowej az. 41°	0.3-2.0	<0.003*	<0.003*	<0.003*	0.003	0.05	53°18'23.8" 14°30'38.9"
5	GKP w odległości 67m od anteny radioliniowej az. 41°	0.3-2.0	<0.003*	<0.003*	<0.003*	0.003	0.05	53°18'24.5" 14°30'40.3"
6	GKP w odległości 11m od anteny sektorowej az. 60°	0.3-2.0	<0.003*	<0.003*	<0.003*	0.003	0.05	53°18'23.0" 14°30'38.5"
7	GKP w odległości 43m od anteny sektorowej az. 60°	0.3-2.0	<0.003*	<0.003*	<0.003*	0.003	0.05	53°18'23.8" 14°30'40.0"
8	GKP w odległości 71m od anteny sektorowej az. 60°	0.3-2.0	<0.003*	<0.003*	<0.003*	0.003	0.05	53°18'24.1" 14°30'41.4"

Sprawozdanie z badań bez pisemnej zgody laboratorium nie może być powielane inaczej niż w całości.  
Wynik przedstawione w niniejszym sprawozdaniu odnoszą się wyłącznie do badanego obiektu i do warunków i konfiguracji urządzeń w dniu wykonywania pomiarów.



9	GKP w odległości 96m od anteny sektorowej az. 60°	0.3-2.0	<0.003*	<0.003*	<0.003*	0.003	0.05	53°18'24.5" 14°30'42.5"
10	GKP w odległości 16m od anteny sektorowej az. 175°	0.3-2.0	<0.003*	<0.003*	<0.003*	0.003	0.05	53°18'22.3" 14°30'37.8"
11	GKP w odległości 37m od anteny sektorowej az. 175°	0.3-2.0	<0.003*	<0.003*	<0.003*	0.003	0.05	53°18'21.6" 14°30'38.2"
12	GKP w odległości 60m od anteny sektorowej az. 175°	0.3-2.0	<0.003*	<0.003*	<0.003*	0.003	0.05	53°18'20.9" 14°30'38.2"
13	GKP w odległości 87m od anteny sektorowej az. 175°	0.3-2.0	<0.003*	<0.003*	<0.003*	0.003	0.05	53°18'20.2" 14°30'38.2"
14	GKP w odległości 35m od anteny sektorowej az. 270°	0.3-2.0	<0.003*	<0.003*	<0.003*	0.003	0.05	53°18'23.0" 14°30'36.0"
15	GKP w odległości 69m od anteny sektorowej az. 270°	0.3-2.0	<0.003*	<0.003*	<0.003*	0.003	0.05	53°18'23.0" 14°30'34.2"
16	GKP w odległości 103m od anteny sektorowej az. 270°	0.3-2.0	<0.003*	<0.003*	<0.003*	0.003	0.05	53°18'23.0" 14°30'32.4"
17	PKP na az. 315° w odległości 54m od anteny radioliniowej az. 41°	0.3-2.0	<0.003*	<0.003*	<0.003*	0.003	0.05	53°18'24.1" 14°30'36.0"
18	PKP na az. 79° w odległości 74m od anteny radioliniowej az. 41°	0.3-2.0	<0.003*	<0.003*	<0.003*	0.003	0.05	53°18'23.4" 14°30'41.8"
19	PKP na az. 135° w odległości 50m od anteny sektorowej az. 175°	0.3-2.0	<0.003*	<0.003*	<0.003*	0.003	0.05	53°18'21.6" 14°30'40.0"
20	PKP na az. 262° w odległości 86m od anteny sektorowej az. 270°	0.3-2.0	<0.003*	<0.003*	<0.003*	0.003	0.05	53°18'22.7" 14°30'33.1"
-	GKP w odległości 318m od anteny sektorowej az. 60°	0.3-2.0	<0.003*	<0.003*	<0.003*	0.003	0.05	53°18'28.1" 14°30'52.9"
-	GKP w odległości 566m od anteny sektorowej az. 175°	0.3-2.0	<0.003*	<0.003*	<0.003*	0.003	0.05	53°18'4.7" 14°30'40.7"
23	GKP w odległości 137m od anteny sektorowej az. 270°	0.3-2.0	<0.003*	<0.003*	<0.003*	0.003	0.05	53°18'23.0" 14°30'30.2"

GKP – Główny Kierunek Pomiarowy

DPP – Dodatkowy Pion Pomiarowy

PKP – Pomocniczy Kierunek Pomiarowy

<sup>1</sup> wyniki oznaczone \* są wynikami poniżej czułości zestawu pomiarowego

<sup>2</sup> współrzędne geograficzne pozyskane metodą pomiaru bezpośredniego

<sup>3</sup> do wyznaczenia wartości wskaźnikowej  $W_{ME}$  i  $W_{MH}$  przyjęto na podstawie uzgodnień z klientem oraz rozpoznania źródeł, jako wartości dopuszczalne pola elektrycznego i magnetycznego odpowiednio 28 V/m i 0,073 A/m.

<sup>4</sup> do wyznaczenia niepewności dla wyników poniżej czułości zestawu pomiarowego, przyjęto niepewność dla minimalnej wartości z zakresu pomiarowego.

<sup>5</sup> maksymalna wartość chwilowa

Niepewność oszacowano zgodnie z dokumentem P-03 „Procedura nadzoru nad wyposażeniem” w postaci niepewności rozszerzonej wynikającej z niepewności standardowej pomnożonej przez współczynnik rozszerzenia  $k=2$ .

Całkowita szacowana niepewność rozszerzona składowej E wynosi odpowiednio:

sonda SW-07: 28.3% dla częstotliwości do 3 GHz, sonda SW-08: 28.5% dla częstotliwości do 3 GHz

Sprawozdanie z badań bez pisemnej zgody laboratorium nie może być powielane inaczej niż w całości.

Wynik przedstawione w niniejszym sprawozdaniu odnoszą się wyłącznie do badanego obiektu i do warunków i konfiguracji urządzeń w dniu wykonywania pomiarów.

Umieszczenie pionów (punktów) pomiarowych przedstawiono w załączniku nr 2 do niniejszego sprawozdania.

## 10. Omówienie wyników pomiarów

W związku z tym, że żadna z wartości zmierzonych, udokumentowanych w tabelach w pkt. 9, uzyskanych w skutek zastosowania pomiaru szerokopasmowego, powiększonego o rozszerzoną niepewność pomiaru  $U$  dla współczynnika rozszerzenia  $k = 2$  nie przekroczyła 70% najniższej dopuszczalnej wartości składowej elektrycznej lub magnetycznej pola dla objętych pomiarami zakresów częstotliwości, nie uwzględnia się poprawek pomiarowych.

W wyniku zastosowania sposobu sprawdzenia dotrzymania dopuszczalnych poziomów pól elektromagnetycznych w środowisku, zgodnie pkt 25 ppkt 1 Rozporządzenia Ministra Klimatu z dnia 17 lutego 2020 r. (Dz. U. 2022, poz. 2630), w związku z tym, że żadna z wartości wskaźnikowych, udokumentowanych w tabelach w pkt. 9 nie przekracza wartości 1, stwierdza się, że w miejscach, w których wykonano pomiary w otoczeniu instalacji radiokomunikacyjnej 5762 (74213N!) CZEPINO (PSZ\_GRYFINO\_CZEPINO), dopuszczalne poziomy pól elektromagnetycznych w środowisku należy uznać za dotrzymane.

## 11. Podstawa prawna

- 1) Ustawa z dnia 27 kwietnia 2001 r. Prawo ochrony środowiska (Dz.U. 2022 poz. 2556)
- 2) Rozporządzenie Ministra Zdrowia z dnia 17 grudnia 2019 r. w sprawie dopuszczalnych poziomów pól elektromagnetycznych w środowisku (Dz. U. 2019, poz. 2448)
- 3) Rozporządzenie Ministra Klimatu z dnia 17 lutego 2020 r. w sprawie sposobów sprawdzania dotrzymania dopuszczalnych poziomów pól elektromagnetycznych w środowisku (Dz. U. 2022, poz. 2630),
- 4) Akredytacja nr AB 419 wydana przez Polskie Centrum Akredytacji (wydanie 21, z dnia 11 kwietnia 2023 r.)

## 12. Spis załączników

- Załącznik 1. Lokalizacja obiektu badań
- Załącznik 2. Usytuowanie pionów (punktów) pomiarowych
- Załącznik 3. Dokumentacja fotograficzna obiektu badań

## 13. Data wydania i autoryzowania sprawozdania

Obliczenia i sprawozdanie wykonał :



Signed by /  
Podpisano przez:

Agnieszka  
Harbacewicz

Date / Data: 2023-  
06-30 11:15

Sprawozdanie autoryzował:



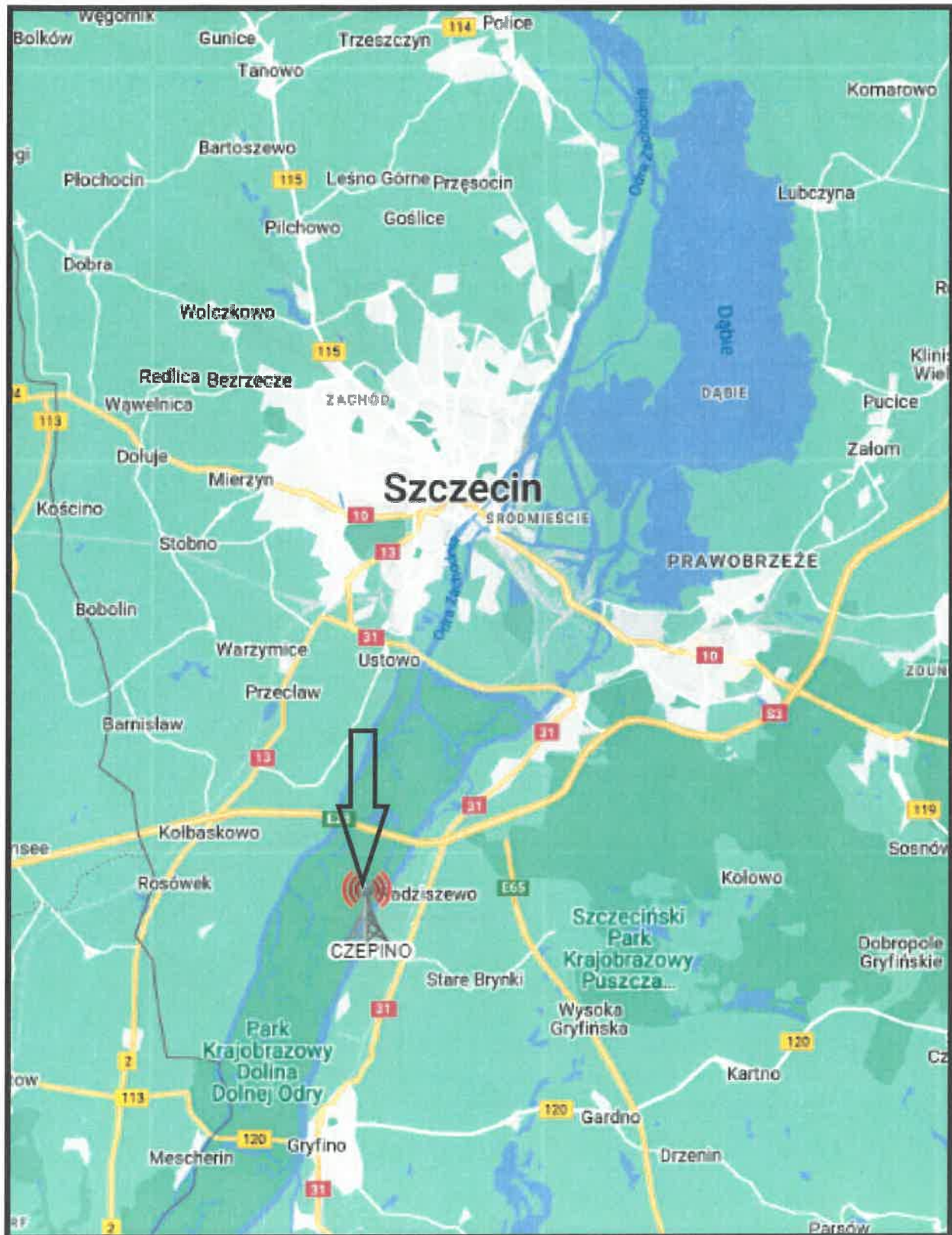
Signed by /  
Podpisano przez:

Agnieszka  
Wachowicz

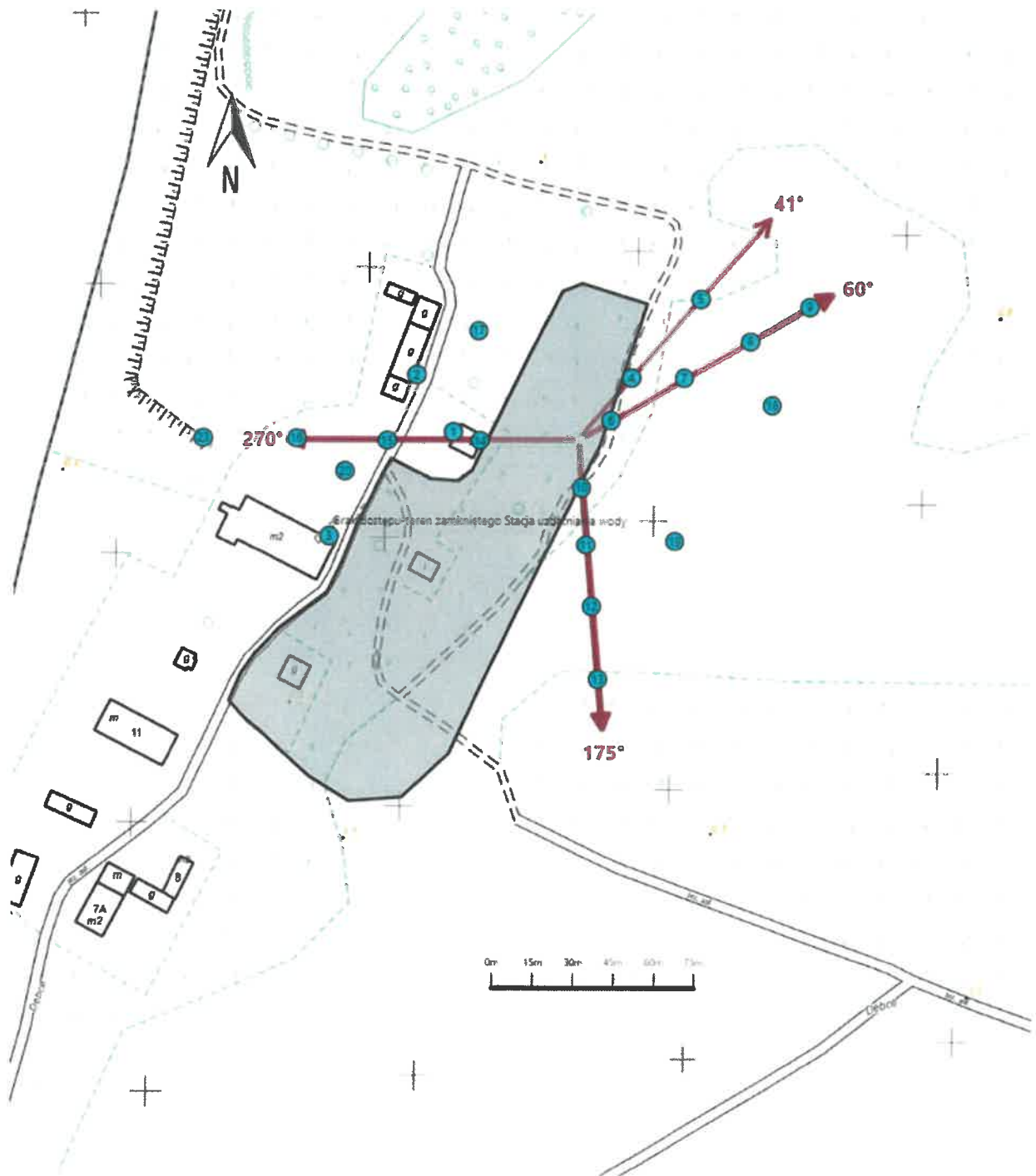
Date / Data:  
2023-07-03 12:02




**Koniec sprawozdania**

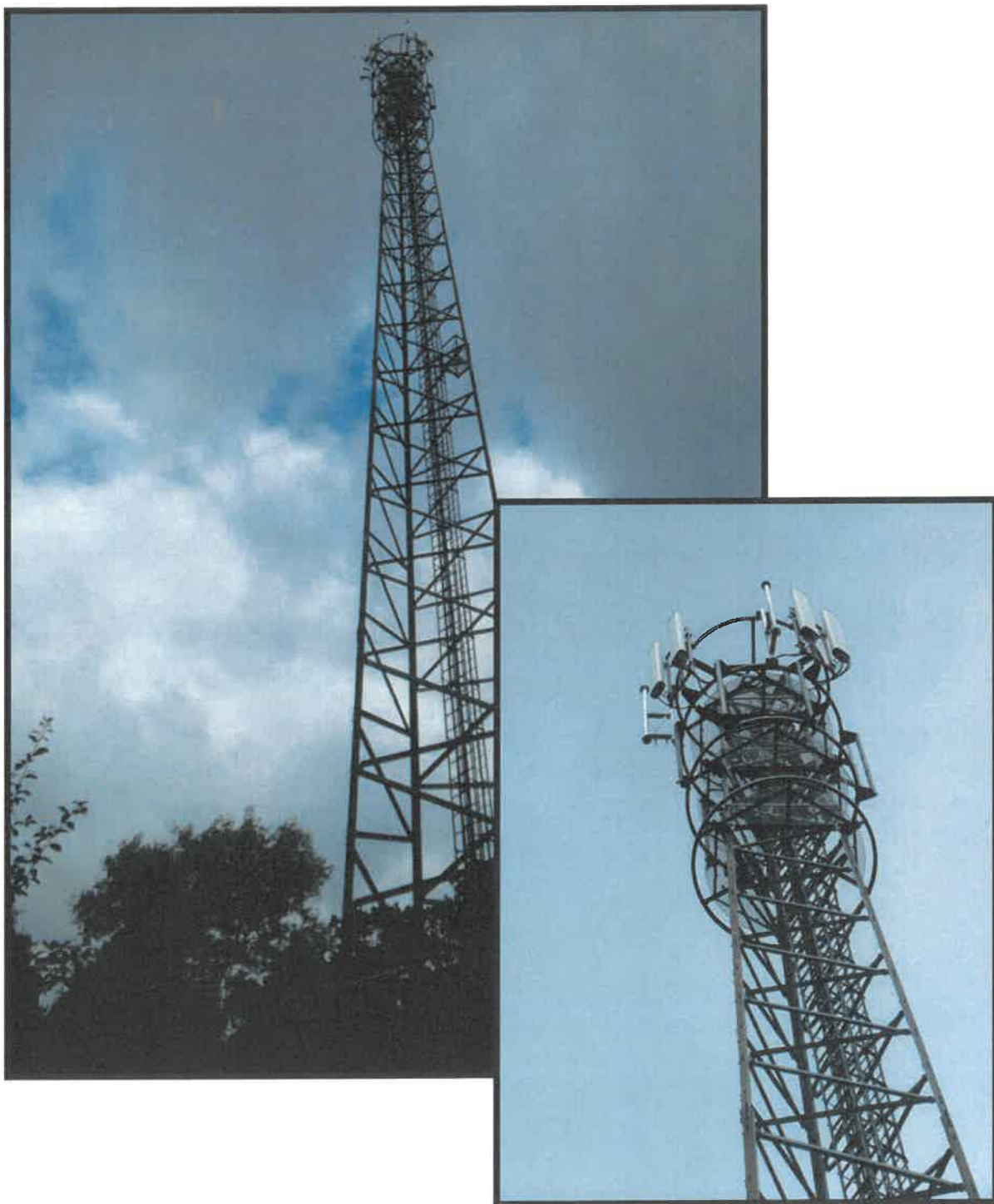
Sprawozdanie z badań bez pisemnej zgody laboratorium nie może być powielane inaczej niż w całości.  
Wynik przedstawione w niniejszym sprawozdaniu odnoszą się wyłącznie do badanego obiektu i do warunków i konfiguracji urządzeń w dniu wykonywania pomiarów.



Załącznik nr 1	<b>INSTALACJA RADIOKOMUNIKACYJNA Orange Polska S.A. 5762 (74213NI) CZEPINO (PSZ_GRYFINO_CZEPINO)</b> Lokalizacja instalacji radiokomunikacyjnej
----------------	--



Załącznik nr 2	<p style="text-align: center;">Instalacja radiokomunikacyjna Orange Polska S.A.                  PSZ_GRYFINO_CZEPINO (74213N!)</p> <p style="text-align: center;">Usytuowanie pionów pomiarowych w otoczeniu instalacji radiokomunikacyjnej</p>
	<p>Legenda:</p> <div style="display: flex; justify-content: space-around; align-items: center;"> <div style="text-align: center;">                   Pion pomiarowy             </div> <div style="text-align: center;">                   Kierunek oddziaływania anten sektorowych             </div> <div style="text-align: center;">                   Kierunek oddziaływania anten radioliniowych             </div> </div>



Załącznik nr 3

INSTALACJA RADIOKOMUNIKACYJNA Orange Polska S.A. 5762 (74213N!) CZEPINO (PSZ\_GRYFINO\_CZEPINO)

Zdjęcia instalacji radiokomunikacyjnej

