

Sopot, dnia 20.07.2023 r.

Prowadzący instalację:

Towerlink Poland Sp. z o.o.
ul. Marcina Kasprzaka 4
01-211 Warszawa

Adres do korespondencji:

MOBI-TELEKOM Adam Macioch
Aleja Niepodległości 799A
81-810 Sopot

Starosta Gryficki
Starostwo Powiatowe w Gryfinie
ul. Sprzymierzonych 4, 74-100 Gryfino

Dotyczy: ustawowego obowiązku wynikającego z art. 152 ust. 1 i ust. 7 w związku z ust. 6 pkt 1 lit. c ustawy z dnia 27 kwietnia 2001 r. Prawo ochrony środowiska (t.j. Dz.U. 2022 poz. 2556).

Działając z upoważnienia Towerlink Poland Sp. z o.o., informuję o zmianie danych w zakresie wielkości i rodzaju emisji dla instalacji radiokomunikacyjnej Nr BT43544 LISIE POLE zlokalizowanej pod adresem: dz. nr 710, Lisie Pole 127, gmina Chojna, pow. gryficki, woj. zachodniopomorskie. Dane ulegają zmianie zgodnie z zaktualizowanym formularzem zmiany danych instalacji i nie mają charakteru zmian istotnych.

Pełnomocnik



Signed by /
Podpisano przez:

Michał Maciej
Moliński

Date / Data:
2023-07-24 09:14

Michał Moliński

michal.molinski@mobi-telekom.pl

tel. 695-582-700

Załączniki:

1. Pełnomocnictwo
2. Potwierdzenie wnieśienia opłaty skarbowej. Podstawa prawna:
Interpretacja Ogólna Ministra Finansów Nr PL/LM/835/77/EOB/2014/RD-91893 z 20 października 2014 r.
3. Sprawozdanie z pomiarów pól elektromagnetycznych dla celów ochrony ludności i środowiska
4. Formularz zmiany danych instalacji wytwarzających pola elektromagnetyczne

FORMULARZ ZMIANY DANYCH INSTALACJI WYTWARZAJĄCYCH POLA ELEKTROMAGNETYCZNE

1. Nazwa i adres organu ochrony środowiska

Starosta Gryficki, Starostwo Powiatowe w Gryfinie, ul. Sprzymierzonych 4, 74-100 Gryfino

2. Nazwa instalacji zgodna z nazewnictwem stosowanym przez prowadzącego instalację

BT43544 LISIE POLE

3. Określenie nazw jednostek terytorialnych (gmin, powiatów i województw), na których terenie znajduje się instalacja, wraz z podaniem symboli jednostek terytorialnych, na których terenie znajduje się instalacja

województwo:	zachodniopomorskie	KTS:	10023200000000
powiat:	gryficki	KTS:	10023216605000
gmina:	Chojna	KTS:	10023216606033

4. Oznaczenie prowadzącego instalację, jego adres zamieszkania lub siedziby

Towerlink Poland Sp. z o.o., 01-211 Warszawa, ul. Marcina Kasprzaka 4

5. Adres zakładu, na którego terenie prowadzona jest eksploatacja instalacji

dz. nr 710, Lisie Pole 127, województwo zachodniopomorskie

6. Rodzaj instalacji

Instalacja radiokomunikacyjna, której równoważna moc promieniowana izotropowo wynosi nie mniej niż 15 W, emitująca pola elektromagnetyczne o częstotliwościach od 30 kHz do 300 GHz.

7. Rodzaj i zakres prowadzonej działalności, w tym wielkość produkcji lub wielkość świadczonych usług

Świadczenie usług telekomunikacyjnych dla: 950 użytkowników.

8. Czas funkcjonowania instalacji (dni tygodnia i godziny)

Instalacja funkcjonuje oraz jest monitorowana 24 godziny na dobę przez siedem dni w tygodniu.

9. Wielkość i rodzaj emisji

Pole elektromagnetyczne. EIRP poszczególnych anten w punkcie 12 formularza.

10. Opis stosowanych metod ograniczania wielkości emisji

Instalacja w sposób automatyczny ogranicza wielkość emisji do wartości niezbędnych do zapewnienia obsługi użytkowników sieci. Podana w pkt 12 moc emitowana przez instalację jest mocą maksymalną.

11. Informacja, czy stopień ograniczania wielkości emisji jest zgodny z obowiązującymi przepisami

Konstrukcja instalacji ogranicza wielkość emisji tak, że obowiązujące przepisy i normy dotyczące pól elektromagnetycznych są zachowane.

12. Szczegółowe dane techniczne

L.p.	1)	2)	3)	4)	5)	
	Współrzędne geograficzne	Zakres częstotliwości	Wys. zawieszenia środka anteny	Równoważna moc promieniowana izotropowo (EIRP)	Azymut	Kąt pochylenia lub zakresy kątów pochylenia
		[MHz]	[m] n.p.t.	[W]	[°]	[°]
1	53°01'44,7"N 14°26'26,4"E	900	49,30	5203	30	0-10
2	53°01'44,7"N 14°26'26,4"E	900	49,30	5975	150	0-10
3	53°01'44,7"N 14°26'26,4"E	900	49,30	5203	240	0-10
4	53°01'44,7"N 14°26'26,4"E	1800	49,30	5666	30	0-6
5	53°01'44,7"N 14°26'26,4"E	1800	49,30	5666	140	0-6

6	53°01'44,7"N 14°26'26,4"E	1800	49,30	5666	240	0-6
7	53°01'44,7"N 14°26'26,4"E	23000	47,00	707,9	191	-

13) Kwalifikacja instalacji

Zgodnie z rozporządzeniem Rady Ministrów z dnia 05 maja 2022 r. (Dz. U. z 2022 r. poz. 1071) instalacje radiokomunikacyjne zostały wykreślone z katalogu przedsięwzięć mogących znacząco oddziaływać na środowisko.

14) Wyniki pomiarów

Przeprowadzone pomiary dla celów ochrony środowiska wykazały, iż na terenie otaczającym instalację nie występują przekroczenia dopuszczalnych poziomów pól elektromagnetycznych określonych w przepisach.

15. Miejscowość, data (rok – miesiąc – dzień): Sopot, 2023-07-20

Imię i nazwisko osoby reprezentującej prowadzącego instalację: Michał Moliński

Podpis



Signed by /
Podpisano przez:

Michał Maciej
Moliński

Date / Data:
2023-07-24 09:14

SPRAWOZDANIE
Z POMIARÓW PÓL ELEKTROMAGNETYCZNYCH
WYKONANYCH DLA CELÓW OCHRONY ŚRODOWISKA

LBMT/051/07/23/PEM/OS

OBIEKT	Instalacja radiokomunikacyjna
NR / NAZWA STACJI	BT43544 LISIE POLE
ADRES STACJI	dz. nr 710, Lisie Pole 127
GMINA	Chojna
POWIAT	gryficki
WOJEWÓDZTWO	zachodniopomorskie

Sporządzający sprawozdanie	Agnieszka Molińska	 Signed by / Podpisano przez: Agnieszka Molińska Date / Data: 2023-07-21 07:21
Autoryzacja	inż. Michał Moliński	 Signed by / Podpisano przez: Michał Maciej Moliński Date / Data: 2023-07-21 07:25

Data pomiarów: 19-07-2023

SPIS TREŚCI

1. Informacje ogólne
2. Parametry źródeł PEM
 - 2.1. Anteny sektorowe
 - 2.2. Anteny radioliniowe
3. Opis zestawu pomiarowego
 - 3.1. Miernik natężenia pola elektromagnetycznego
 - 3.2. Miernik temperatury i wilgotności względnej powietrza
 - 3.3. Dalmierz laserowy
 - 3.4. Wyznaczanie współrzędnych geograficznych
4. Podstawa prawna
5. Metodyka wykonywania pomiarów
6. Wyniki pomiarów
7. Stwierdzenie zgodności z wymaganiami

1. INFORMACJE OGÓLNE

Prowadzący Instalację	Towerlink Poland Sp. z o.o., 01-211 Warszawa, ul. Marcina Kasprzaka 4
Zleceniodawca	Electronic Control Systems SA, ul. Krakowska 84, 32-083 Balice k. Krakowa
Przedstawiciel zleceniodawcy	Krzysztof Adamczyk
Miejsce instalacji anten	Wieża kratowa
Miejsce instalacji urządzeń	Kontener techniczny
Nazwiska osób wykonujących pomiary	Henryk Dzioch, pracownik techniczny
Poinformowanie o pomiarach	Zgodnie z pkt 14 rozporządzenia Ministra Klimatu (Dz. U. 2022 poz. 2630).
Data i godzina wykonania pomiarów	19-07-2023, 16:30-19:00
Temperatura otoczenia [°C]	21,6 - 19,8
Wilgotność względna [%]	60,3 - 62,2
Opady atmosferyczne	Brak opadów
Parametry badanego obiektu	Identyfikacja źródeł i parametrów technicznych na podstawie dokumentacji technicznej oraz na podstawie obserwacji i informacji udzielonych przez Zleceniodawcę
Inne źródła pól elektromagnetycznych	Nie stwierdzono występowania źródeł pól elektromagnetycznych, które w zakresie badanych częstotliwości mogą bezpośrednio wpływać na wynik wartości mierzonej
Data opracowania	20-07-2023

2. PARAMETRY ŹRÓDEŁ PEM

Konfiguracja anten sektorowych oraz radioliniowych została przekazana przez zleceniodawcę.

2.1. Anteny sektorowe

Charakterystyka promieniowania			kierunkowa					
Rzeczywisty czas pracy [h/dobę]			24					
Warunki pracy			znamionowe					
Lp.	Częstotliwość lub zakresy częstotliwości pracy	Typ/producent anteny	Liczba anten	Azymut	Średni kąt pochylenia	Zakres kątów pochylenia	Wysokość środka elektr. anteny	EIRP
-	[MHz]	-	-	[°]	[°]	[°]	[m n.p.t.]	[W]
1	900	A704516R01V06/ Huawei	1	30	3	0-10	49,3	5203
2	900	A704517R0V06/ Huawei	1	150	5	0-10	49,3	5975
3	900	A704516R01V06/ Huawei	1	240	3	0-10	49,3	5203
4	1800	A264521R1V06/ Huawei	1	30	3	0-6	49,3	5666
5	1800	A264521R1V06/ Huawei	1	140	5	0-6	49,3	5666
6	1800	A264521R1V06/ Huawei	1	240	3	0-6	49,3	5666

2.2. Anteny radioliniowe

Charakterystyka promieniowania			kierunkowa					
Rzeczywisty czas pracy [h/dobę]			24					
Warunki pracy			znamionowe					
Lp.	Typ / producent anteny	Wysokość środka elektr. anteny	Azymut	Częstotliwość pracy	Moc wyjściowa nadajnika	Zysk energetyczny	Średnica	EIRP
		[m n.p.t.]	[°]	[GHz]	[dBm]	[dBi]	[m]	[W]
1	ANT3 C 0.6 23 HPX/ Ericsson	47,0	191	23	18	40,5	0,6	707,9

3. OPIS ZESTAWU POMIAROWEGO

3.1. Miernik natężenia pola elektromagnetycznego

Uniwersalny szerokopasmowy miernik natężenia pola elektromagnetycznego produkcji Narda Safety Test Solution typu NBM-550, nr seryjny E-0333 z sondą pomiarową pola elektrycznego typu EF9091 nr seryjny A-0107 pracującą w paśmie 80MHz – 90GHz. Dolna granica akredytowanego zakresu pomiarowego wynosi 0,8 V/m. Świadczenie wzorcowania Nr LWiMP/W/218/22 z dnia 15 lipca 2022 r. wydane przez Laboratorium Wzorców i Metrologii Pola Elektromagnetycznego Politechnika Wroclawska.

3.2. Miernik temperatury i wilgotności względnej powietrza

Termohigrometr firmy AZ Instrument Corp. typu AZ 8703 o numerze seryjnym 9967025. Świadczenie wzorcowania nr 1710/AH/20 wydane dnia 10 sierpnia 2020 r. Przez Laboratorium Pomiarowe 'MUTECH'

3.3. Dalmierz laserowy

Dalmierz laserowy produkcji firmy Hilti, typ PD-32 o numerze seryjnym 14307386. Nr Świadczenia wzorcowania 2448/AM/20. Data wzorcowania 18.08.2020 r.

3.4. Wyznaczanie współrzędnych geograficznych

Współrzędne geograficzne pionów pomiarowych wyznaczone są za pomocą aplikacji GPS na urządzeniu mobilnym.

4. PODSTAWA PRAWNA

Rozporządzenie Ministra Zdrowia z dnia 17 grudnia 2019 r. w sprawie dopuszczalnych poziomów pól elektromagnetycznych w środowisku (Dz. U. 2019 poz. 2448).

Rozporządzenie Ministra Klimatu z dnia 17 lutego 2020 r. w sprawie sposobów sprawdzania dotrzymania dopuszczalnych poziomów pól elektromagnetycznych w środowisku (Dz. U. 2022 poz. 2630).

Ustawa z dnia z dnia 27 kwietnia 2001 r. Prawo ochrony środowiska (Dz.U. 2022 poz. 2556).

Dokument DAB-18 "Akredytacja laboratoriów badawczych wykonujących pomiary pola elektromagnetycznego w środowisku, Wydanie 2 z dnia 25.06.2021 r.

5. METODYKA WYKONYWANIA POMIARÓW

Załącznik do rozporządzenia Ministra Klimatu z dnia 17 lutego 2020 r. w sprawie sposobów sprawdzania dotrzymania dopuszczalnych poziomów pól elektromagnetycznych w środowisku (Dz. U. 2022 poz. 2630).

6. WYNIKI POMIARÓW

Niepełność rozszerzona pomiaru składowej elektrycznej wynosi 50,2% przy poziomie ufności 95% i współczynniku rozszerzenia $k=2$.

W przypadku gdy wynik pomiaru uzyskany jako wartość wskazana przez miernik pola elektromagnetycznego jest wartością poniżej dolnej granicy akredytowanego zakresu pomiarowego, stosowane jest oznaczenie „pdg*^W”. W takim przypadku jest to wynik spoza zakresu akredytacji i do obliczenia wyników WME i WMH przyjmuje się wartość skorelowaną z rzeczywistym wynikiem pomiaru jako dolną granicę akredytowanego zakresu pomiarowego.

Tabela nr 1. Zestawienie wyników pomiarów

Nr pionu	Opis pionu pomiarowego ¹	Wartość zmierzona E ²	Wysokość pomiarowa	Wartość obliczona H	Wartość końcowa E ^{3,5}	Wartość końcowa H ^{4,5}	Wartość wskaźnikowa WME ⁶	Wartość wskaźnikowa WMH ⁶	Współrzędne geograficzne
		[V/m]	[m]	[A/m]	[V/m]	[A/m]	-	-	
1	2	3	4	5	7	8	9	10	11
1	GKP – az. 30°	pdg*	0,3-2	0,002	1,2	0,003	0,04	0,04	53°01'47,5"N 14°26'29,1"E
2	GKP – az. 30°	pdg*	0,3-2	0,002	1,2	0,003	0,04	0,04	53°01'50,9"N 14°26'31,8"E
3	GKP – az. 30°	pdg*	0,3-2	0,002	1,2	0,003	0,04	0,04	53°01'55,3"N 14°26'35,4"E
4	GKP – az. 30°	pdg*	0,3-2	0,002	1,2	0,003	0,04	0,04	53°02'01,2"N 14°26'40,3"E
5	GKP – az. 140°	pdg*	0,3-2	0,002	1,2	0,003	0,04	0,04	53°01'41,6"N 14°26'31,2"E
6	GKP – az. 140°	pdg*	0,3-2	0,002	1,2	0,003	0,04	0,04	53°01'37,7"N 14°26'37,1"E
7	GKP – az. 140°	pdg*	0,3-2	0,002	1,2	0,003	0,04	0,04	53°01'35,1"N 14°26'41,5"E
8	GKP – az. 140°	pdg*	0,3-2	0,002	1,2	0,003	0,04	0,04	53°01'31,3"N 14°26'47,5"E
9	GKP – az. 150°	pdg*	0,3-2	0,002	1,2	0,003	0,04	0,04	53°01'40,5"N 14°26'31,0"E
10	GKP – az. 150°	pdg*	0,3-2	0,002	1,2	0,003	0,04	0,04	53°01'33,7"N 14°26'38,5"E
11	GKP – az. 150°	pdg*	0,3-2	0,002	1,2	0,003	0,04	0,04	53°01'31,8"N 14°26'40,7"E
12	GKP – az. 150°	pdg*	0,3-2	0,002	1,2	0,003	0,04	0,04	53°01'29,4"N 14°26'43,3"E
13	GKP – az. 240°	pdg*	0,3-2	0,002	1,2	0,003	0,04	0,04	53°01'43,8"N 14°26'24,7"E
14	GKP – az. 240°	pdg*	0,3-2	0,002	1,2	0,003	0,04	0,04	53°01'42,5"N 14°26'21,5"E
15	GKP – az. 240°	pdg*	0,3-2	0,002	1,2	0,003	0,04	0,04	53°01'40,1"N 14°26'15,4"E
16	GKP – az. 240°	pdg*	0,3-2	0,002	1,2	0,003	0,04	0,04	53°01'37,4"N 14°26'08,9"E
17	GKP – az. 240°	pdg*	0,3-2	0,002	1,2	0,003	0,04	0,04	53°01'34,2"N 14°26'00,8"E
18	GKP – az. 191°	pdg*	0,3-2	0,002	1,2	0,003	0,04	0,04	53°01'42,3"N 14°26'26,2"E
19	GKP – az. 191°	pdg*	0,3-2	0,002	1,2	0,003	0,04	0,04	53°01'39,2"N 14°26'25,5"E

Nr pionu	Opis pionu pomiarowego ¹	Wartość zmierzona E ²	Wysokość pomiarowa	Wartość obliczona H	Wartość końcowa E ^{3,5}	Wartość końcowa H ^{4,5}	Wartość wskaźnikowa WME ⁶	Wartość wskaźnikowa WMH ⁶	Współrzędne geograficzne
		[V/m]	[m]	[A/m]	[V/m]	[A/m]	-	-	
1	2	3	4	5	7	8	9	10	11
20	GKP – az. 191°	pdg*	0,3-2	0,002	1,2	0,003	0,04	0,04	53°01'31,3"N 14°26'23,8"E
21	GKP – az. 191°	pdg*	0,3-2	0,002	1,2	0,003	0,04	0,04	53°01'26,4"N 14°26'22,8"E
22	PKP – w otoczeniu instalacji radiokomunikacyjnej	pdg*	0,3-2	0,002	1,2	0,003	0,04	0,04	53°01'30,9"N 14°26'20,7"E
23	PKP – w otoczeniu instalacji radiokomunikacyjnej	pdg*	0,3-2	0,002	1,2	0,003	0,04	0,04	53°01'28,5"N 14°26'12,8"E
24	GKP, wzdłuż linii prostej łączącej urządzenia nadawcze z najbliższą zabudową	pdg*	0,3-2	0,002	1,2	0,003	0,04	0,04	53°01'39,2"N 14°25'57,9"E
25	GKP, wzdłuż linii prostej łączącej urządzenia nadawcze z najbliższą zabudową	pdg*	0,3-2	0,002	1,2	0,003	0,04	0,04	53°01'40,2"N 14°26'02,7"E
26	GKP, wzdłuż linii prostej łączącej urządzenia nadawcze z najbliższą zabudową	pdg*	0,3-2	0,002	1,2	0,003	0,04	0,04	53°01'41,3"N 14°26'08,3"E
27	GKP, wzdłuż linii prostej łączącej urządzenia nadawcze z najbliższą zabudową	pdg*	0,3-2	0,002	1,2	0,003	0,04	0,04	53°01'43,7"N 14°26'19,6"E
28	PKP – w otoczeniu instalacji radiokomunikacyjnej	pdg*	0,3-2	0,002	1,2	0,003	0,04	0,04	53°01'47,8"N 14°26'17,6"E
29	PKP – w otoczeniu instalacji radiokomunikacyjnej	pdg*	0,3-2	0,002	1,2	0,003	0,04	0,04	53°01'53,3"N 14°26'02,9"E
30	GKP, wzdłuż linii prostej łączącej urządzenia nadawcze z najbliższą zabudową	pdg*	0,3-2	0,002	1,2	0,003	0,04	0,04	53°01'58,9"N 14°26'10,9"E
31	GKP, wzdłuż linii prostej łączącej urządzenia nadawcze z najbliższą zabudową	pdg*	0,3-2	0,002	1,2	0,003	0,04	0,04	53°02'00,1"N 14°26'18,5"E
32	GKP, wzdłuż linii prostej łączącej urządzenia nadawcze z najbliższą zabudową	pdg*	0,3-2	0,002	1,2	0,003	0,04	0,04	53°01'56,8"N 14°26'26,0"E
33	GKP, wzdłuż linii prostej łączącej urządzenia nadawcze z najbliższą zabudową	pdg*	0,3-2	0,002	1,2	0,003	0,04	0,04	53°01'54,5"N 14°26'22,7"E
34	GKP, wzdłuż linii prostej łączącej urządzenia nadawcze z najbliższą zabudową	pdg*	0,3-2	0,002	1,2	0,003	0,04	0,04	53°01'54,2"N 14°26'29,9"E
35	GKP, wzdłuż linii prostej łączącej urządzenia nadawcze z najbliższą zabudową	pdg*	0,3-2	0,002	1,2	0,003	0,04	0,04	53°01'56,1"N 14°26'48,5"E
36	GKP, wzdłuż linii prostej łączącej urządzenia nadawcze z najbliższą zabudową	pdg*	0,3-2	0,002	1,2	0,003	0,04	0,04	53°01'51,7"N 14°26'54,2"E
37	GKP, wzdłuż linii prostej łączącej urządzenia nadawcze z najbliższą zabudową	pdg*	0,3-2	0,002	1,2	0,003	0,04	0,04	53°01'49,7"N 14°26'46,7"E
38	GKP, wzdłuż linii prostej łączącej urządzenia nadawcze z najbliższą zabudową	pdg*	0,3-2	0,002	1,2	0,003	0,04	0,04	53°01'48,4"N 14°26'40,8"E
39	GKP, wzdłuż linii prostej łączącej urządzenia nadawcze z najbliższą zabudową	pdg*	0,3-2	0,002	1,2	0,003	0,04	0,04	53°01'47,1"N 14°26'34,9"E
40	GKP, wzdłuż linii prostej łączącej urządzenia nadawcze z najbliższą zabudową	pdg*	0,3-2	0,002	1,2	0,003	0,04	0,04	53°01'45,8"N 14°26'29,4"E
41	GKP, wzdłuż linii prostej łączącej urządzenia nadawcze z najbliższą zabudową	pdg*	0,3-2	0,002	1,2	0,003	0,04	0,04	53°01'45,0"N 14°26'36,1"E
42	GKP, wzdłuż linii prostej łączącej urządzenia nadawcze z najbliższą zabudową	pdg*	0,3-2	0,002	1,2	0,003	0,04	0,04	53°01'42,3"N 14°26'37,9"E
43	GKP, wzdłuż linii prostej łączącej urządzenia nadawcze z najbliższą zabudową	pdg*	0,3-2	0,002	1,2	0,003	0,04	0,04	53°01'39,0"N 14°26'40,1"E
44	GKP, wzdłuż linii prostej łączącej urządzenia nadawcze z najbliższą zabudową	pdg*	0,3-2	0,002	1,2	0,003	0,04	0,04	53°01'37,2"N 14°26'41,4"E

Nr pionu	Opis pionu pomiarowego ¹	Wartość zmierzona E ²	Wysokość pomiarowa	Wartość obliczona H	Wartość końcowa E ^{3,5}	Wartość końcowa H ^{4,5}	Wartość wskaźnikowa WME ⁶	Wartość wskaźnikowa WMH ⁶	Współrzędne geograficzne
		[V/m]	[m]	[A/m]	[V/m]	[A/m]	-	-	
1	2	3	4	5	7	8	9	10	11
45	GKP, wzdłuż linii prostej łączącej urządzenia nadawcze z najbliższą zabudową	pdg*	0,3-2	0,002	1,2	0,003	0,04	0,04	53°01'40,4"N 14°26'36,1"E
46	GKP, wzdłuż linii prostej łączącej urządzenia nadawcze z najbliższą zabudową	pdg*	0,3-2	0,002	1,2	0,003	0,04	0,04	53°01'43,8"N 14°26'34,8"E
47	GKP, wzdłuż linii prostej łączącej urządzenia nadawcze z najbliższą zabudową	pdg*	0,3-2	0,002	1,2	0,003	0,04	0,04	53°01'27,5"N 14°26'36,9"E
48	DPP – Lisie Pole 130, parter w oknie	pdg*	0,3-2	0,002	1,2	0,003	0,04	0,04	-
49	DPP – Lisie Pole 133, parter w oknie	pdg*	0,3-2	0,002	1,2	0,003	0,04	0,04	-
50	DPP – Lisie Pole 134, parter w oknie	pdg*	0,3-2	0,002	1,2	0,003	0,04	0,04	-
51	GKP, wzdłuż linii prostej łączącej urządzenia nadawcze z najbliższą zabudową, Lisie pole 129, w drzwiach wejściowych	pdg*	0,3-2	0,002	1,2	0,003	0,04	0,04	53°01'47,7"N 14°26'33,5"E
52	DPP – Lisie Pole 14a, parter, taras	pdg*	0,3-2	0,002	1,2	0,003	0,04	0,04	-
53	DPP – Lisie Pole 127, I piętro, balkon	0,8	2	0,002	1,2	0,003	0,04	0,04	-
54	DPP – Lisie Pole 97, parter, w oknie	pdg*	0,3-2	0,002	1,2	0,003	0,04	0,04	-
55	GKP, wzdłuż linii prostej łączącej urządzenia nadawcze z najbliższą zabudową, Lisie Pole 43, parter, w drzwiach wejściowych	pdg*	0,3-2	0,002	1,2	0,003	0,04	0,04	53°01'40,0"N 14°26'39,9"E

pdg* - poniżej dolnej granicy akredytowanego zakresu pomiarowego wynoszącej 0,8 V/m (<0,8 V/m) - wynik spoza zakresu akredytacji

1 oznaczenia: GKP - główny kierunek pomiarowy, PKP - pomocniczy kierunek pomiarowy, DPP - dodatkowy pion pomiarowy

2 maksymalna wartość chwilowa

3 wartość natężenia pola elektrycznego powiększona o niepewność pomiaru

4 wartość natężenia pola magnetycznego powiększona o niepewność pomiaru

5 dla wyników poniżej czułości zestawu pomiarowego przyjęto niepewność dla minimalnej wartości z zakresu pomiarowego

6 na podstawie rozpoznania źródeł oraz w uzgodnieniu ze Zleceniodawcą, do wyznaczenia wartości wskaźnikowej WME i WMH przyjęto wartości dopuszczalne pola elektrycznego i magnetycznego wynoszące odpowiednio 28 V/m oraz 0,073 A/m

7. STWIERDZENIE ZGODNOŚCI Z WYMAGANIAMI

Rozporządzenie Ministra Zdrowia z dnia 17 grudnia 2019 r. (Dz. U. 2019 poz. 2448) określa zróżnicowane dopuszczalne poziomy pól elektromagnetycznych dla miejsc dostępnych dla ludności. Zgodnie z ww. rozporządzeniem, na podstawie rozpoznania źródeł pól e-m oraz w oparciu o wytyczne zleciodawcy, dla rozpatrywanej instalacji przyjęto wartości dopuszczalne składowej elektrycznej i magnetycznej wynoszące odpowiednio 28 V/m oraz 0,073 A/m. Za wynik pomiaru przyjęto przyjęto maksymalną wartość chwilową zgodnie z pkt 11 załącznika do rozporządzenia Ministra Klimatu z dnia 17 lutego 2020 r. (Dz. U. 2022 poz. 2630).

Na podstawie przeprowadzonych pomiarów w dniu 19-07-2023r. stwierdzono, że w otoczeniu instalacji radiokomunikacyjnej, w miejscach wykonania pomiarów nie występują przekroczenia dopuszczalnych poziomów pól elektromagnetycznych określonych w ww. przepisach. Zgodnie z pkt 25 ppkt 1 oraz pkt 26 załącznika do rozporządzenia Ministra Klimatu z dnia 17 lutego 2020 r. (Dz. U. 2022 poz. 2630) żadna z wartości wskaźnikowych WME i WMH nie przekracza wartości 1.

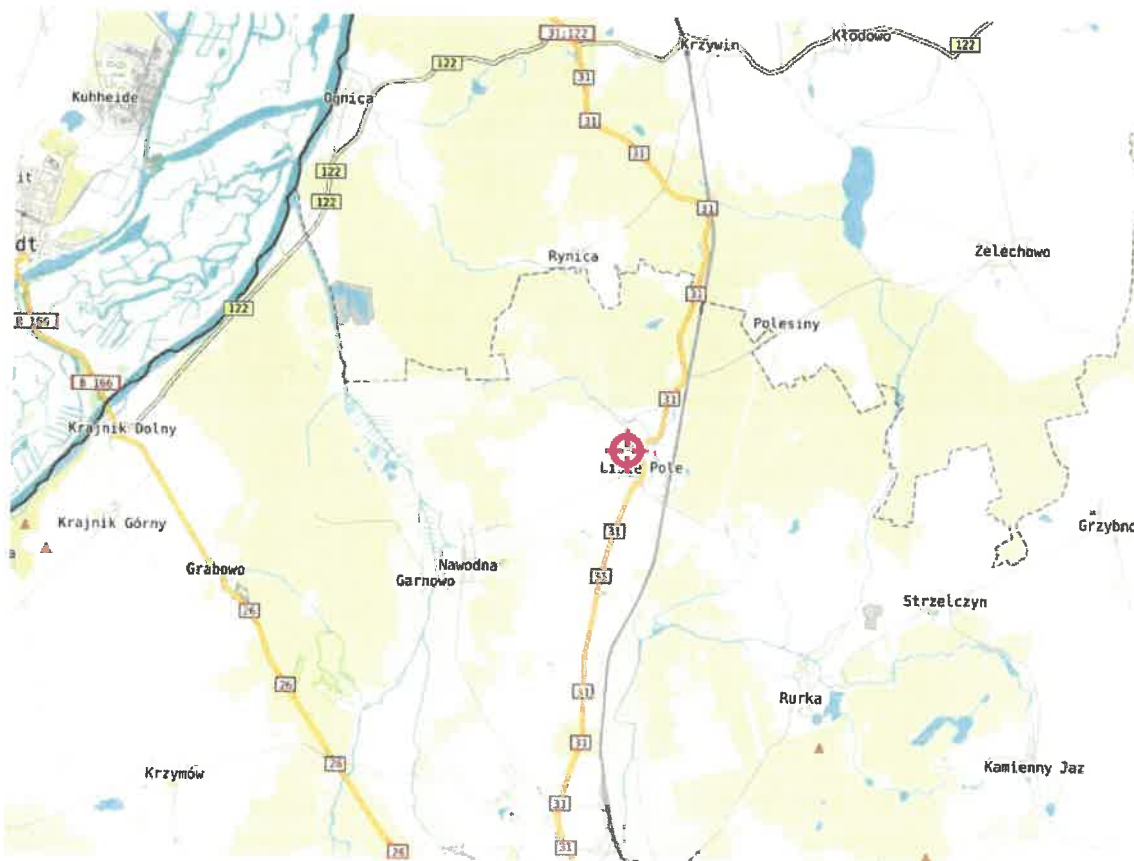
Załączniki:

1. Lokalizacja obiektu
2. Dokumentacja fotograficzna
3. Rys. 1

KONIEC SPRAWOZDANIA

Bez pisemnej zgody sprawozdanie nie może być powielane inaczej, jak tylko w całości.

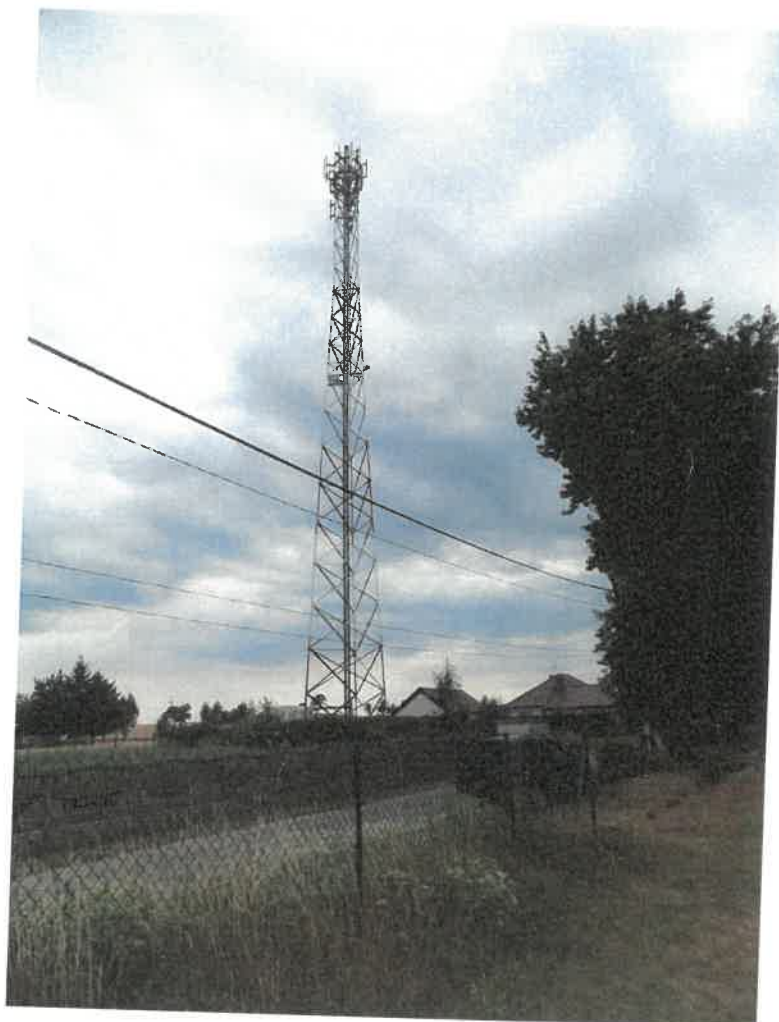
W ciągu 14 dni od daty otrzymania sprawozdania przyjmowane są uwagi i zastrzeżenia w formie pisemnej na adres Laboratorium Badawczego.

ZAŁĄCZNIK 1: LOKALIZACJA OBIEKTU**Współrzędne geograficzne obiektu**

długość :	14°26'26,4"E
szerokość :	53°01'44,7"N

ZAŁĄCZNIK 2: DOKUMENTACJA FOTOGRAFICZNA

LBMT/051/07/23/PEM/OS



Rys.1 Lokalizacja pionów pomiarowych

