



PODPIS ZAUFANY

JOANNA
FIODOROWICZ
28.09.2023 13:00:12 [GMT+2]Dokument podpisany elektronicznie
podpisem zaufanym

FORMULARZ ZMIANY DANYCH W ZGŁOSZENIU INSTALACJI WYTWARZAJĄCYCH POLA ELEKTROMI

I. Wypełnia podmiot prowadzący instalację dokonujący jej zgłoszenia

1. Nazwa i adres organu ochrony środowiska właściwego do przyjęcia zgłoszenia
**Starostwo Powiatowe w Gryfinie
Wydział Ochrony Środowiska, Rolnictwa i Leśnictwa
ul. Sprzymierzonych 4
74-100 Gryfino**
2. Nazwa instalacji zgodna z nazewnictwem stosowanym przez prowadzącego instalację
stacja bazowa BT43092 KOLBACZ (ext. 14)
3. Określenie nazw jednostek terytorialnych (gmin, powiatów i województw), na których terenie znajduje się instalacja, wraz z podaniem symboli KTS¹⁾ jednostek terytorialnych, na których terenie znajduje się instalacja
**KTS1 1002000000000 PÓŁNOCNO-ZACHODNI
KTS2 1002320000000 Zachodniopomorskie
KTS3 1002321000000 Zachodniopomorskie
KTS4 1002321660000 Szczeciński
KTS5 1002321660600 gryfiński
KTS6 10023216606072 Stare Czarnowo**
4. Oznaczenie prowadzącego instalację, jego adres zamieszkania lub siedziby
Prowadzący instalację: Towerlink Poland Sp. z o.o., ul. Marcina Kasprzaka 4, 01-211 Warszawa;
5. Adres zakładu, na którego terenie prowadzona jest eksploatacja instalacji
dz. nr 28/5, obręb 0012 Kołbacz gmina Stare Czarnowo; powiat gryfiński; województwo zachodniopomorskie
6. Rodzaj instalacji, zgodnie z załącznikiem nr 2 do rozporządzenia Ministra Środowiska z dnia 2 lipca 2010 r. w sprawie zgłoszenia instalacji wytwarzających pola elektromagnetyczne (Dz. U. Nr 130, poz. 879)
instalacje radiokomunikacyjne, których równoważna moc promieniowania izotropowo wynosi nie mniej niż 15W, emitujące pola elektromagnetyczne o częstotliwościach od 30 kHz do 300 GHz
7. Rodzaj i zakres prowadzonej działalności, w tym wielkość produkcji lub wielkość świadczonych usług
działalność w zakresie telekomunikacji przewodowej i bezprzewodowej.
8. Czas funkcjonowania instalacji (dni tygodnia i godziny)
7 dni w tygodniu, 24 godziny na dobę
9. Wielkość i rodzaj emisji²⁾
**sumaryczna moc EIRP anten sektorowych 47474 W
sumaryczna moc EIRP anten radioliniowych 776 W**
10. Opis stosowanych metod ograniczania emisji
Parametry stacji bazowej zostały tak dobrane, aby ponadnormatywny poziom pola elektromagnetycznego nie występował w miejscach dostępnych dla ludności.
11. Informacja, czy stopień ograniczania wielkości emisji jest zgodny z obowiązującymi przepisami
W miejscach dostępnych dla ludności poziom pola elektromagnetycznego nie przekracza wartości ponadnormatywnych.
12. Szczegółowe dane, odpowiednio do rodzaju instalacji, zgodne z wymaganiami określonymi w załączniku nr 2 do rozporządzenia:

1) współrzędne geograficzne anten	2) częstotliwość pracy	3) wysokości środków elektrycznych anten nad poziomem terenu	4) EIRP - równoważna moc promieniowana izotropowo	5) zakresy azymutów i kątów pochylecia osi głównych wiązek promieniowania
53-18-10.85N 14-48-22.50E	900 Mhz	40,97 m	5892 W	Azymut 60° Pochylenie 0°-12°
53-18-10.85N 14-48-22.50E	900 Mhz	40,97 m	5892 W	Azymut 190° Pochylenie 0°-12°
53-18-10.85N 14-48-22.50E	900 Mhz	40,97 m	5050 W	Azymut 330° Pochylenie 0°-12°
53-18-10.85N 14-48-22.50E	1800 Mhz	38,50 m	6212 W	Azymut 40° Pochylenie 0°-8°
53-18-10.85N 14-48-22.50E	1800 Mhz	38,50 m	6107 W	Azymut 100° Pochylenie 0°-8°
53-18-10.85N 14-48-22.50E	1800 Mhz	38,50 m	6107 W	Azymut 160° Pochylenie 0°-8°
53-18-10.85N 14-48-22.50E	1800 Mhz	38,50 m	6107 W	Azymut 220° Pochylenie 0°-8°
53-18-10.85N 14-48-22.50E	1800 Mhz	46,00 m	6107 W	Azymut 275° Pochylenie 0°-8°
53-18-10.85N 14-48-22.50E	23 GHz	45,00 m	776,25 W	Azymut 182°

6) Na podstawie wykonanej analizy stwierdza się, że w odległościach od anten sektorowych, określonych zgodnie z

Rozporządzeniem Rady Ministrów z dnia 10 września 2019 r. w sprawie przedsięwzięć mogących znacząco oddziaływać na środowisko (Dz.U z 2019 r. poz. 1839), wzdłuż osi głównych wiązek promieniowania tych anten, nie występują miejsca dostępne dla ludności	
7) Sprawozdanie z pomiarów poziomów pól elektromagnetycznych – załącznik nr 2	
13. Miejscowość, data (rok - miesiąc - dzień): Imię i nazwisko osoby reprezentującej prowadzącego instalację	
Podpis JOANNA FIODOROWICZ – podpis zaufany Gdynia, 28.09.2023 r.	
II. Wypełnia organ ochrony środowiska przyjmujący zgłoszenie	
Data zarejestrowania zgłoszenia	Numer zgłoszenia

Objaśnienia:

- 1) System Kodowania Jednostek Terytorialnych i Statystycznych (KTS) wprowadzony Zarządzeniem wewnętrznym nr 22 Prezesa Głównego Urzędu Statystycznego z dnia 24 sierpnia 2017 r. w sprawie wprowadzenia Systemu Kodowania Jednostek Terytorialnych i Statystycznych
- 2) W przypadku stacji elektroenergetycznych i napowietrznych linii elektroenergetycznych - napięcie znamionowe, a w przypadku pozostałych instalacji - równoważne moce promieniowane izotropowo (EIRP) poszczególnych anten.
- 3) Liczba porządkowa zgodna z numeracją punktów w odpowiednich do rodzaju instalacji ustępach załącznika nr 2 do rozporządzenia.



Laboratorium EMVO Sp. J. Urbański, Pawełak
ul. Jasna 1
00-013 Warszawa

tel. +48 22 780 29 64

e-mail: laboratorium@emvo.pl



AB 1630

Sprawozdanie z pomiarów pól elektromagnetycznych - środowisko nr 14/09/OŚ/2023- ELT



Nr i nazwa stacji	BT43092_KOŁBACZ	
Adres	Kołbacz dz. nr 28/5, obręb Kołbacz, gm. Stare Czarnowo, powiat gryficki	
Opracowanie	Martyna Karczmarczyk	Specjalista ds. pomiarów
Autoryzacja	Andrzej Urbański	Kierownik Laboratorium
Podpis	Signature Not Verified Dokument podpisany przez Andrzej Urbański Data: 2023.09.28 08:32:29 CEST Powód: Zatwierdzam dokument	
Data	2023-09-25	

Spis treści

1. Informacje ogólne.	3
2. Podstawa prawna.	3
3. Opis pomiarów	3
4. Zróżnicowanie dopuszczalne poziomy pól elektromagnetycznych.....	5
5. Charakterystyka źródeł PEM.....	5
6. Wyniki pomiarów.	5
7. Stwierdzenie zgodności	6
8. Oświadczenie.....	7
9. Spis załączników.	8

1. Informacje ogólne.

Zleceniodawca	Axians Networks Poland Sp. z o.o. ul. Annopol 4a, 03-236 Warszawa Osoba udzielająca informacji – Piotr Miliszkievicz
Istotne informacje dostarczone przez klienta	komplet informacji niezbędnych do wykonania pomiarów i opracowania sprawozdania
Dane otrzymane od klienta mogące mieć wpływ na ważność wyników	Dane anten sektorowych, dane anten radioliniowych, parametry pracy instalacji, poprawka pomiarowa, ustawienie pochylenia anten
Prowadzący instalację	TOWERLINK POLAND SP. z o.o. , ul. Kasprzaka 4, 01-211 Warszawa
Lokalizacja obiektu	Kołbacz dz. nr 28/5, obręb Kołbacz, gm. Stare Czarnowo, powiat gryficki
Miejsce instalacji anten	Wieża kratowa
Miejsce instalacji urządzeń	Kontener
Osoby wykonujące pomiar	Daniel Józwiak
Data wykonania pomiaru	25.09.2023
Temperatura na początku pomiaru [°C]	22,0
Temperatura na koniec pomiaru [°C]	21,0
Warunki atmosferyczne	Brak opadów
Wilgotność na początku pomiaru [%]	63,0
Wilgotność na koniec pomiaru [%]	60,0
Godzina na początku pomiaru	17:30
Godzina na koniec pomiaru	18:40
Inne źródła pól elektromagnetycznych oznaczone na załączniku graficznym	Nie występują
Parametry pracy instalacji	Tryb eksploatacyjny

2. Podstawa prawna.

2.1 Normy i rozporządzenia:

- Obwieszczenie Ministra Klimatu i Środowiska z dnia 21 listopada 2022 r. w sprawie ogłoszenia jednolitego tekstu rozporządzenia Ministra Klimatu w sprawie sposobów sprawdzania dotrzymania dopuszczalnych poziomów pól elektromagnetycznych w środowisku (Dz.U. 2022 poz. 2630)
- Rozporządzenie Ministra Zdrowia z dnia 17 grudnia 2019 r. w sprawie dopuszczalnych poziomów pól elektromagnetycznych w środowisku (Dz.U. 2019 poz. 2448)
- Obwieszczenie Marszałka Sejmu Rzeczypospolitej Polskiej z dnia 1 grudnia 2022 r. w sprawie ogłoszenia jednolitego tekstu ustawy - Prawo ochrony środowiska (Dz.U. 2022 poz. 2556).

3. Opis pomiarów

Metodologia pomiarowa	Pomiary w oparciu o Rozporządzenie Ministra Klimatu z dnia 17 lutego 2020 r. w sprawie sposobów sprawdzania dotrzymania dopuszczalnych poziomów pól elektromagnetycznych w środowisku (Dz.U. 2022 poz. 2630).
Cel badań	Określenie wartości natężenia pola elektrycznego w miejscach dostępnych dla ludności.
Opis zestawu pomiarowego	Miernik Narda NBM 520, Sonda EF 9091, o zakresie pomiarowym 0,7 V/m 300V/m pracująca w paśmie 80 MHz – 90 GHz, świadectwo wydane przez Laboratorium Wzorców i Metrologii Pola Elektromagnetycznego, Instytut Telekomunikacji, Teleinformatyki i Akustyki Politechniki Wrocławskiej, numer świadectwa: LWIMP/W/264/23, świadectwo ważne do 27.06.2025r. Miernik Narda NBM 520, Sonda EF 9091 pracująca w zakresie temperatury -10°C - +50°C oraz wilgotności 5% - 95%. Niepewność rozszerzona 54,8% przy poziomie ufności 95% z uwzględnieniem współczynnika rozszerzenia k=2.
Wypożyczenie pomocnicze	Termohigrometr Bestone, Nr. inwentarzowy 07/WL, typ: GM1362-EN-00, nr identyfikacyjny 1222436, świadectwo wzorcowania z dn. 03.04.2017r. wydane przez Laboratorium Pomiarowe "MUTECH". Przymiar wstępowy STABILA, Nr. inwentarzowy 18/WL, nr seryjny 10721, świadectwo wzorcowania nr. 6W1/1551/17 z dn. 19.06.2017r. wydane przez Zespół Laboratoriów wzorcujących Okręgowego Urzędu Miar w Gdańsku. GPS Garmin 64s okresowo sprawdzany w punktach osnowy geodezyjnej klasy 3 na podstawie licencji punktu, zgodnie z procedurą sprawdzeń okresowych IS/PO-16-11/03.
Pomiary zostały wykonane	<ol style="list-style-type: none">1. na głównych i pomocniczych kierunkach pomiarowych, na kierunkach zbliżonych do azymutów anten oraz w dodatkowych pionach pomiarowych zgodnie z wymaganiami pkt 12, 13, 14 i 19 Rozporządzenia Ministra Klimatu z dnia 17 lutego 2020 r. (Dz.U. 2022 poz. 2630). Wybór i lokalizacja pionów pomiarowych, w tym znajdujących się wewnątrz lokali, zostały ustalone zgodnie z procedurą laboratorium nr PP-7.3/7.4/7.5-11, z uwzględnieniem: rodzaju badanej instalacji (w tym parametrów technicznych instalacji), lokalizacji badanej instalacji, ukształtowania terenu wokół badanej instalacji.2. na obszarze pomiarowym, dla którego, na podstawie uprzednio przeprowadzonych obliczeń stwierdzono w miejscach dostępnych dla ludności występowanie pól elektromagnetycznych o najwyższym poziomie, które pochodzą z badanej instalacji zgodnie z wymaganiami pkt 5 ppkt 2 oraz pkt 13 ppkt 1 Rozporządzenia Ministra Klimatu z dnia 17 lutego 2020 r. w sprawie sposobów sprawdzania dotrzymania dopuszczalnych poziomów pól elektromagnetycznych w środowisku (Dz.U. 2022 poz. 2630). Wyniki obliczeń nie uwzględniały parametrów pracy instalacji innych operatorów występujących na obiekcie bądź w obszarze pomiarowym.3. w miejscach dostępnych dla ludności.4. miejsca niedostępne podczas wykonywania pomiarów wskazane zostały w pkt 6 (tabeli wyniki pomiarów)5. w dodatkowych pionach pomiarowych w lokalach oraz na balkonach i tarasach, na których mogą przebywać ludzie, po poinformowaniu o planowanych pomiarach z minimum 3-dniowym wyprzedzeniem i po umożliwieniu dostępu do lokalu, balkonu lub tarasu przez jego dysponenta lub bez zachowania terminu wskazanego w pierwszej części

zdania za zgodą dysponenta przestrzeni pomiarowej.

Sposób powiadamiania dysponentów

Zgodnie z pkt 14 Rozporządzenia Ministra Klimatu z dnia 17 lutego 2020 r. w sprawie sposobów sprawdzania dotrzymania dopuszczalnych poziomów pól elektromagnetycznych w środowisku (Dz.U. 2022 poz. 2630). poinformowano dysponentów lokali o planowanych pomiarach.

Informacji dokonano między innymi poprzez:

1. bloki mieszkalne – zawiadomienie spółdzielni mieszkaniowej, zarządcy nieruchomości, zarządu wspólnoty, umieszczenie informacji o planowanych pomiarach na tablicach ogłoszeń w klatkach schodowych bloków lub na drzwiach wejściowych,
2. biurowce, budynki użyteczności publicznej itp. - przekazanie zawiadomienia do administracji lub recepcji obiektu,
3. domy jednorodzinne, szeregowce itp. - pozostawienie informacji w skrynkach pocztowych itp. lub przekazanie osobiste.

Warunki pracy urządzeń nadawczych

Tryb pracy eksploatacyjny.

4. Zróżnicowanie dopuszczalne poziomy pól elektromagnetycznych.

Zakresy znajdują się w Dzienniku Ustaw z dnia 17 grudnia 2019 r. przedstawione są w tabeli nr 2 (Dz. U. z 2019r. poz. 2448).

Parametr fizyczny	Składowa elektryczna E (V/m)	Składowa magnetyczna H (A/m)	Gęstość mocy S (W/m ²)
Zakres Częstotliwości pola elektromagnetycznego			
od 400 MHz do 2000 MHz	$1,375 \times f^{0,5}$	$0,0037 \times f^{0,5}$	$f / 200$
od 2 GHz do 300 GHz	61	0,16	10

5. Charakterystyka źródeł PEM.

Zgodnie z informacją otrzymaną od Klienta pomiary zostały wykonane przy ustawieniach pochyleń anten zgodnych z pkt. 13, ppkt 2 Rozporządzenia Ministra Klimatu z dnia 17 lutego 2020 roku.

Tabela 1. Anteny sektorowe - dane otrzymane od klienta

Typ anteny	Współrzędne geograficzne	Azymut mechaniczny [°]	Azymut elektryczny [°]	Wysokość zawieszenia anten (środek anteny) n.p.t. [m]	Pasmo częstotliwości [MHz]	Zakres pochyleń elektrycznego [°]	Średnie pochylenie anten (ustawione do pomiarów PEM) [°]	Zakres pochyleń mechanicznego [°]	Moc EIRP [W]	Suma EIRP [W]
A704516ROV06	14°48'22.50"E 53°18'10.85"N	60	60	40,97	900	0,0 - 12,0	6,0	0,0	5892	5892
A704516ROV06	14°48'22.50"E 53°18'10.85"N	190	190	40,97	900	0,0 - 12,0	6,0	0,0	5892	5892
A704516ROV06	14°48'22.50"E 53°18'10.85"N	330	330	40,97	900	0,0 - 12,0	6,0	0,0	5050	5050
742351V01	14°48'22.50"E 53°18'10.85"N	40	40	38,50	1800	0,0 - 8,0	4,0	0,0	6212	6212
742351V01	14°48'22.50"E 53°18'10.85"N	100	100	38,50	1800	0,0 - 8,0	4,0	0,0	6107	6107
742351V01	14°48'22.50"E 53°18'10.85"N	160	160	38,50	1800	0,0 - 8,0	4,0	0,0	6107	6107
742351V01	14°48'22.50"E 53°18'10.85"N	220	220	38,50	1800	0,0 - 8,0	4,0	0,0	6107	6107
742351V01	14°48'22.50"E 53°18'10.85"N	275	275	46,00	1800	0,0 - 8,0	4,0	0,0	6107	6107

„Bez pisemnej zgody Laboratorium niniejsze sprawozdanie nie może być powielane inaczej, jak tylko w całości. Ponadto wyniki dotyczą tylko badanych obiektów przywołanych w niniejszym sprawozdaniu z badań”

Tabela 2. Anteny radioliniowe- dane otrzymane od klienta

Typ anteny	Współrzędne geograficzne	Azymut [°]	Średnica [m]	Pasma częstotliwości [GHz]	Zysk energetyczny [dBi]	Moc wyjściowa nadajnika [dBm]	EIRP [W]	Wysokość środka elektrycznego anten n.p.t. [m]
A23D06HAC	14°48'22.50"E 53°18'10.85"N	182	0,6	23	39,9	19	776,25	45,0

6. Wyniki pomiarów.

Wyniki pomiarów pól elektromagnetycznych dla celów ochrony środowiska przedstawia poniższa tabela. Piony pomiarowe zostały przedstawione w zał. 2.

Nr PP	Pole-E [V/m]	Pole-E, +U [V/m]	Pole-H [A/m]	Pole-H, +U [A/m]	Wys. pomiaru [m]	Opis pionu	Uwagi	WM _E	WM _H
1	0,7*	1,24	0,002	0,003	0,3-2,0	N:53°18'13.5" E:14°48'25.7"	otoczenie stacji bazowej - 100m wzdłuż gł. osi promieniowania - GKP	0,044	0,045
2	0,8	1,24	0,002	0,003	0,3-2,0	N:53°18'16.3" E:14°48'29.1"	otoczenie stacji bazowej - 200m wzdłuż gł. osi promieniowania - GKP	0,044	0,045
3	0,8	1,24	0,002	0,003	0,3-2,0	N:53°18'18.7" E:14°48'32.4"	otoczenie stacji bazowej - 300m wzdłuż gł. osi promieniowania - GKP	0,044	0,045
4	0,8	1,24	0,002	0,003	0,3-2,0	N:53°18'20.9" E:14°48'34.9"	otoczenie stacji bazowej - 385m wzdłuż gł. osi promieniowania- GKP	0,044	0,045
5	0,7*	1,24	0,002	0,003	0,3-2,0	N:53°18'12.7" E:14°48'26.9"	otoczenie stacji bazowej - 100m wzdłuż gł. osi promieniowania - GKP	0,044	0,045
6	0,7*	1,24	0,002	0,003	0,3-2,0	N:53°18'14.4" E:14°48'31.6"	otoczenie stacji bazowej - 200m wzdłuż gł. osi promieniowania - GKP	0,044	0,045
7	0,7*	1,24	0,002	0,003	0,3-2,0	N:53°18'16.3" E:14°48'36.0"	otoczenie stacji bazowej - 300m wzdłuż gł. osi promieniowania - GKP	0,044	0,045
8	0,7*	1,24	0,002	0,003	0,3-2,0	N:53°18'18.4" E:14°48'40.9"	otoczenie stacji bazowej - 410m wzdłuż gł. osi promieniowania- GKP	0,044	0,045
9	0,7*	1,24	0,002	0,003	0,3-2,0	N:53°18'10.5" E:14°48'27.9"	otoczenie stacji bazowej - 100m wzdłuż gł. osi promieniowania - GKP	0,044	0,045
10	0,7*	1,24	0,002	0,003	0,3-2,0	N:53°18'10.1" E:14°48'33.3"	otoczenie stacji bazowej - 200m wzdłuż gł. osi promieniowania - GKP	0,044	0,045
11	0,8	1,24	0,002	0,003	0,3-2,0	N:53°18'09.6" E:14°48'38.4"	otoczenie stacji bazowej - 300m wzdłuż gł. osi promieniowania - GKP	0,044	0,045
12	0,8	1,24	0,002	0,003	0,3-2,0	N:53°18'09.4" E:14°48'43.1"	otoczenie stacji bazowej - 385m wzdłuż gł. osi promieniowania- GKP	0,044	0,045
13	0,9	1,39	0,002	0,004	0,3-2,0	N:53°18'07.9" E:14°48'24.8"	otoczenie stacji bazowej - 100m wzdłuż gł. osi promieniowania - GKP	0,050	0,051
14	0,9	1,39	0,002	0,004	0,3-2,0	N:53°18'04.9" E:14°48'26.9"	otoczenie stacji bazowej - 200m wzdłuż gł. osi promieniowania - GKP	0,050	0,051
15	0,9	1,39	0,002	0,004	0,3-2,0	N:53°18'01.9" E:14°48'29.3"	otoczenie stacji bazowej - 300m wzdłuż gł. osi promieniowania - GKP	0,050	0,051
16	0,8	1,24	0,002	0,003	0,3-2,0	N:53°17'59.4" E:14°48'31.1"	otoczenie stacji bazowej - 385m wzdłuż gł. osi promieniowania- GKP	0,044	0,045
17	1,0	1,55	0,003	0,004	0,3-2,0	N:53°18'07.6" E:14°48'22.5"	otoczenie stacji bazowej - 100m wzdłuż gł. osi promieniowania - GKP	0,055	0,056
18	1,0	1,55	0,003	0,004	0,3-2,0	N:53°18'04.3" E:14°48'21.5"	otoczenie stacji bazowej - 200m wzdłuż gł. osi promieniowania - GKP	0,055	0,056
19	1,1	1,70	0,003	0,005	0,3-2,0	N:53°18'01.2" E:14°48'20.9"	otoczenie stacji bazowej - 300m wzdłuż gł. osi promieniowania - GKP	0,061	0,062
20	1,0	1,55	0,003	0,004	0,3-2,0	N:53°17'57.7" E:14°48'20.4"	otoczenie stacji bazowej - 410m wzdłuż gł. osi promieniowania- GKP	0,055	0,056
21	1,0	1,55	0,003	0,004	0,3-2,0	N:53°18'08.3" E:14°48'19.3"	otoczenie stacji bazowej - 100m wzdłuż gł. osi promieniowania - GKP	0,055	0,056
22	1,0	1,55	0,003	0,004	0,3-2,0	N:53°18'05.7" E:14°48'16.0"	otoczenie stacji bazowej - 200m wzdłuż gł. osi promieniowania - GKP	0,055	0,056
23	1,2	1,86	0,003	0,005	0,3-2,0	N:53°18'02.9" E:14°48'12.8"	otoczenie stacji bazowej - 300m wzdłuż gł. osi promieniowania - GKP	0,066	0,067
24	1,1	1,70	0,003	0,005	0,3-2,0	N:53°18'00.7" E:14°48'10.2"	otoczenie stacji bazowej - 385m wzdłuż gł. osi promieniowania- GKP	0,061	0,062

„Bez pisemnej zgody Laboratorium niniejsze sprawozdanie nie może być powielane inaczej, jak tylko w całości. Ponadto wyniki dotyczą tylko badanych obiektów przywołanych w niniejszym sprawozdaniu z badań”

25	1,0	1,55	0,003	0,004	0,3-2,0	N:53°18'11.0" E:14°48'17.2"	otoczenie stacji bazowej - 100m wzdłuż gł. osi promieniowania - GKP	0,055	0,056
26	1,2	1,86	0,003	0,005	0,3-2,0	N:53°18'11.3" E:14°48'11.5"	otoczenie stacji bazowej - 200m wzdłuż gł. osi promieniowania - GKP	0,066	0,067
27	1,0	1,55	0,003	0,004	0,3-2,0	N:53°18'11.2" E:14°48'06.2"	otoczenie stacji bazowej - 300m wzdłuż gł. osi promieniowania - GKP	0,055	0,056
28	1,0	1,55	0,003	0,004	0,3-2,0	N:53°18'11.4" E:14°48'01.1"	otoczenie stacji bazowej - 400m wzdłuż gł. osi promieniowania - GKP	0,055	0,056
29	0,9	1,39	0,002	0,004	0,3-2,0	N:53°18'11.6" E:14°47'57.7"	otoczenie stacji bazowej - 460m wzdłuż gł. osi promieniowania - GKP	0,050	0,051
30	0,7*	1,24	0,002	0,003	0,3-2,0	N:53°18'13.5" E:14°48'19.6"	otoczenie stacji bazowej - 100m wzdłuż gł. osi promieniowania - GKP	0,044	0,045
31	1,0	1,55	0,003	0,004	0,3-2,0	N:53°18'16.2" E:14°48'16.8"	otoczenie stacji bazowej - 200m wzdłuż gł. osi promieniowania - GKP	0,055	0,056
32	0,8	1,24	0,002	0,003	0,3-2,0	N:53°18'18.9" E:14°48'13.9"	otoczenie stacji bazowej - 300m wzdłuż gł. osi promieniowania - GKP	0,044	0,045
33	0,7*	1,24	0,002	0,003	0,3-2,0	N:53°18'21.9" E:14°48'10.6"	otoczenie stacji bazowej - 410m wzdłuż gł. osi promieniowania - GKP	0,044	0,045
34	0,9	1,39	0,002	0,004	0,3-2,0	N:53°18'09.2" E:14°48'22.9"	otoczenie stacji bazowej - 50m wzdłuż gł. osi promieniowania - GKP	0,050	0,051
35	0,9	1,39	0,002	0,004	0,3-2,0	N:53°18'08.3" E:14°48'21.1"	otoczenie stacji bazowej - PKP	0,050	0,051
36	0,8	1,24	0,002	0,003	0,3-2,0	N:53°18'09.7" E:14°48'18.5"	otoczenie stacji bazowej - PKP	0,044	0,045
37	0,7*	1,24	0,002	0,003	0,3-2,0	N:53°18'12.4" E:14°48'18.1"	otoczenie stacji bazowej - PKP	0,044	0,045
38	0,7*	1,24	0,002	0,003	0,3-2,0	N:53°18'13.3" E:14°48'22.9"	otoczenie stacji bazowej - PKP	0,044	0,045
39	0,7*	1,24	0,002	0,003	0,3-2,0	N:53°18'11.3" E:14°48'26.9"	otoczenie stacji bazowej - PKP	0,044	0,045
40	0,8	1,24	0,002	0,003	0,3-2,0	N:53°18'09.2" E:14°48'26.5"	otoczenie stacji bazowej - PKP	0,044	0,045

Wynik pomiaru pole - E [V/m] - maksymalna wartość chwilowa zmierzona w danym pionie pomiarowym (uśredniona na podstawie punktu 11 załącznika do Rozporządzenia Ministra Klimatu z dnia 17 lutego 2020 r. w sprawie sposobów sprawdzania dotrzymania dopuszczalnych poziomów pól elektromagnetycznych w środowisku (Dz.U. 2022 poz. 2630)). Zgodnie z pkt. 7 załącznika do Rozporządzenia Ministra Klimatu z dnia 17 lutego 2020 r. w sprawie sposobów sprawdzania dotrzymania dopuszczalnych poziomów pól elektromagnetycznych w środowisku (Dz.U. 2022 poz. 2630) nie stosuje się poprawek pomiarowych.

Przyjęto najniższą dopuszczalną wartość składowej elektrycznej pola dla objętego pomiarami zakresu częstotliwości $\min(ME_{gr}) = 28 \text{ V/m}$ oraz składowej magnetycznej $\min(MH_{gr}) = 0,073 \text{ A/m}$.

* - wartość zmierzona poniżej zakresu akredytacji. Do obliczeń przyjęto wartość zgodną z dolną granicą akredytowanego zakresu pomiarowego metody.

GKP - główne kierunki pomiarowe

PKP - pomocnicze kierunki pomiarowe

DPP - dodatkowe punkty pomiarowe

PP - pion pomiarowy

U - niepewność pomiarowa rozszerzona, przy poziomie ufności 95%, z uwzględnieniem współczynnika rozszerzenia $k=2$

WM_E - wartość wskaźnikowa poziomu emisji pól elektromagnetycznych dla miejsc dostępnych dla ludności dla składowej elektrycznej pola

WM_H - wartość wskaźnikowa poziomu emisji pól elektromagnetycznych dla miejsc dostępnych dla ludności dla składowej magnetycznej pola

7. Stwierdzenie zgodności

Na podstawie wytycznych podanych w Rozporządzeniu Ministra Zdrowia z dnia 17 grudnia 2019 r. w sprawie dopuszczalnych poziomów pól elektromagnetycznych w środowisku (Dz.U. 2019 poz. 2448) oraz sposobów sprawdzania dotrzymania tych poziomów zgodnie z Rozporządzeniem Ministra Klimatu z dnia 17 lutego 2020 r. w sprawie sposobów sprawdzania dotrzymania dopuszczalnych poziomów pól elektromagnetycznych w środowisku (Dz.U. 2022 poz. 2630), dotyczących źródła wymagań, które muszą być spełnione, w oparciu o zasadę podejmowania decyzji zgodną z pkt. 26 Rozporządzenia Ministra Klimatu z dnia 17 lutego 2020 r. (Dz.U. 2022 poz. 2630), na podstawie wyników pomiarów pól elektromagnetycznych wykonanych w dniu 25.09.2023 stwierdzono,

„Bez pisemnej zgody Laboratorium niniejsze sprawozdanie nie może być powielane inaczej, jak tylko w całości. Ponadto wyniki dotyczą tylko badanych obiektów przywołanych w niniejszym sprawozdaniu z badań”

że wszystkie wyniki przeprowadzonych pomiarów w danym obszarze pomiarowym oraz wyznaczone na tej podstawie wskaźniki WME oraz WMH są mniejsze od wartości dopuszczalnych – zgodnie z przepisami wydanymi na podstawie art. 122 ust. 1 ustawy z dnia 27 kwietnia 2001 r. – Prawo ochrony środowiska – załącznikiem do Rozporządzenia Ministra Klimatu i Środowiska z dnia 17 lutego 2020 r. w sprawie sposobów sprawdzania dotrzymywania dopuszczalnych poziomów pól elektromagnetycznych w środowisku (Dz.U. 2022 poz. 2630, pkt 26).

8. Oświadczenie.

Wyniki badania odnoszą się wyłącznie do badanego obiektu.

Bez pisemnej zgody sprawozdanie nie może być powielane inaczej, jak tylko w całości.

Uwagi i zastrzeżenia przyjmowane są w formie pisemnej.

9. Spis załączników.

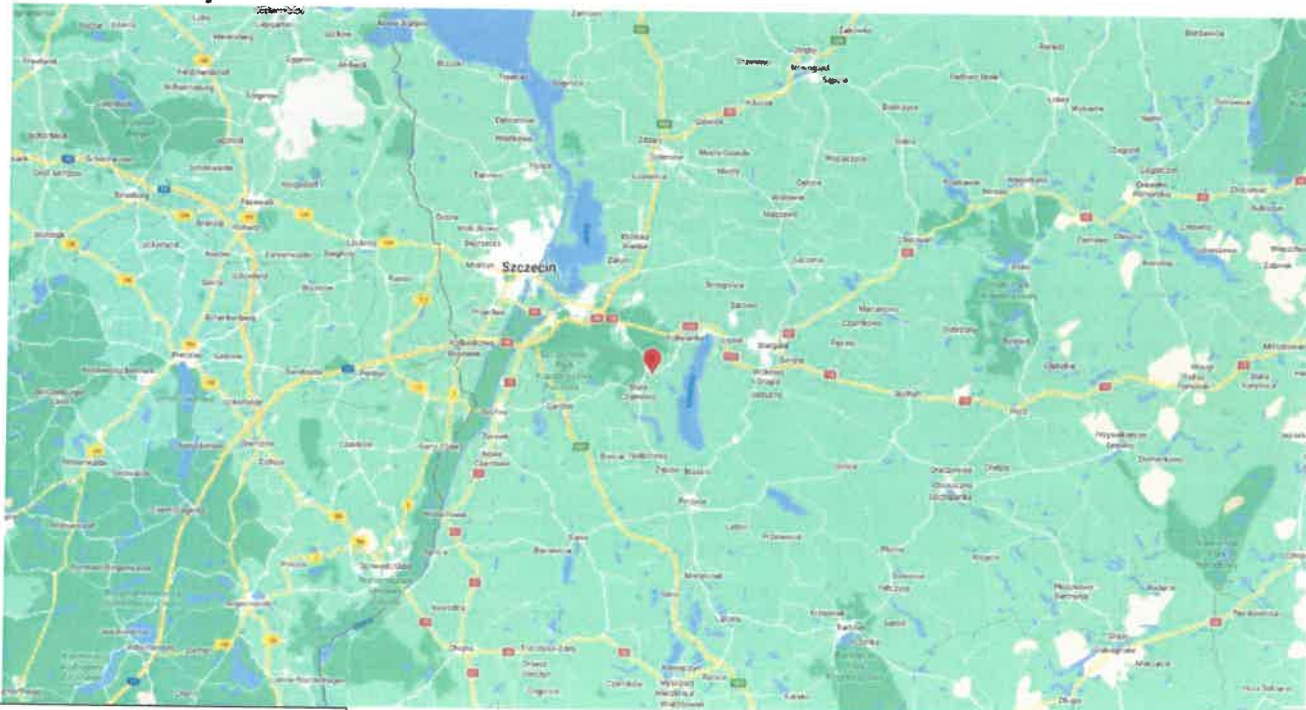
Zał. 1. Lokalizacja obiektu.

Zał. 2. Widok pionów pomiarowych

Zał. 3. Załączniki graficzne

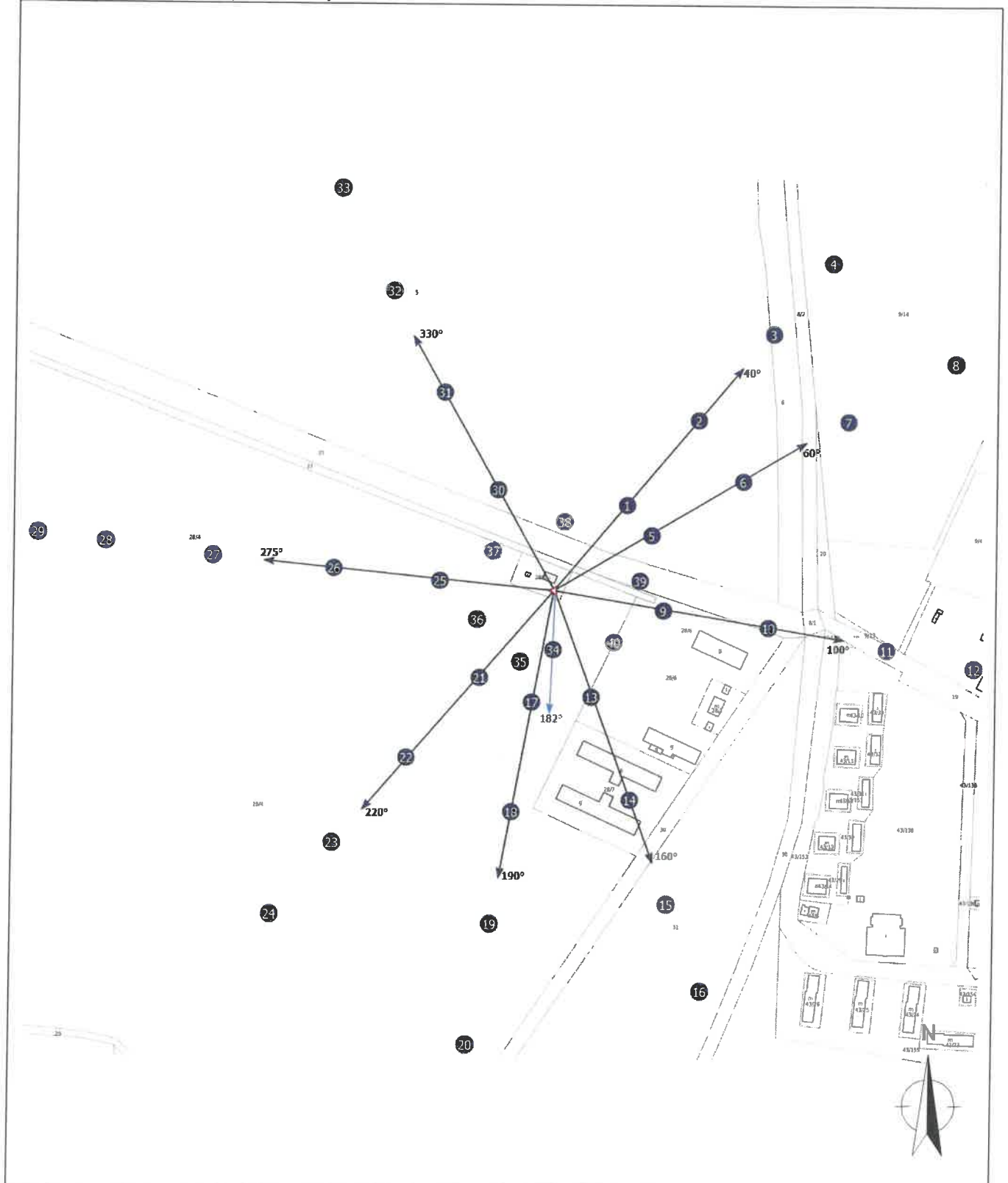
Koniec sprawozdania

Zał. 1. Lokalizacja obiektu



Współrzędne geograficzne	
długość:	14°48'22.50"E
szerokość:	53°18'10.85"N

Zał. 2. Widok pionów pomiarowych



LEGENDA:

inna instalacja telekomunikacyjna

instalacja telekomunikacyjna dla której wykonywano pomiar

 brak dostępu

 pion pomiaru

 antena sektorowa

 antena radiolowa

Skala:1:5000

 0 75 150m

„Bez pisemnej zgody Laboratorium niniejsze sprawozdanie nie może być powielane inaczej, jak tylko w całości. Ponadto wyniki dotyczą tylko badanych obiektów przywołanych w niniejszym sprawozdaniu z badań”

14/09/OŚ/2023- ELT

Załącznik 3. Załączniki graficzne.

