

Poznań, dn. 2024-07-18

T-Mobile Polska S.A.
ul. Marynarska 12
02-674 Warszawa

Pełnomocnik: Magdalena Druszcz
Pełnomocnictwo numer: 166/01/21
z dnia: 2021-01-13

dane do korespondencji:

NetWorks Sp. z o.o.
ul. Józefa Piusa Dziekońskiego 3
00-728 Warszawa
tel. 518427631

Starosta Gryfiński
Starostwo Powiatowe w Gryfinie
ul. Sprzymierzonych 4
74-100 Gryfino

Dotyczy: ustawowego obowiązku, wynikającego z art. 152 ust. 1 i ust. 7 w związku z ust. 6 pkt 1c ustawy z dnia 27 kwietnia 2001r – Prawo ochrony środowiska (Dz.U. 2024 poz. 54).

Działając z upoważnienia T-Mobile Polska S.A. z siedzibą ul. Marynarska 12, 02-674 Warszawa, **informuję o zmianie danych w zakresie nazwy instalacji oraz wielkości i rodzaju emisji** dla instalacji radiokomunikacyjnej **44507 KUNOWO (73406 PSZ_BANIE_KUNOWO)** zlokalizowanej w miejscowości KUNOWO DZ.69. W stosunku do informacji zawartej w zgłoszeniu realizowanym dla tej instalacji w trybie art. 152 ust. 1 i 5 ustawy z dnia 27 kwietnia 2001r – Prawo ochrony środowiska (Dz.U. 2024 poz. 54), dane ulegają zmianie w następujący sposób:

2. Nazwa instalacji zgodna z nazewnictwem stosowanym przez prowadzącego instalację:

Instalacja radiokomunikacyjna - **44507 (73406N!) PSZ_BANIE_KUNOWO**

9. Wielkość i rodzaj emisji²⁾:

Pole elektromagnetyczne. EIRP poszczególnych anten zostało podane w pkt 12, tj.

Lp.	Równoważna moc promieniowana izotropowo (EIRP) [W]
1.	31528
2.	31528
3.	31528
4.	7431

12. Szczegółowe dane, odpowiednio do rodzaju instalacji, zgodne z wymaganiami określonymi w załączniku nr 2 do Rozporządzenia:

Lp.	1)	2)	3)	4)	5)	
	Współrzędne geograficzne	Częstotliwość lub zakresy częstotliwości pracy instalacji [MHz]	Wysokość środka elektrycznego anteny [m n.p.t]	Równoważna moc promieniowana izotropowo (EIRP) [W]	Azymut [°]	Kąt pochylenia lub zakresy kątów pochylenia [°]
1.	14°42'32.6" 53°8'41.5"	800/900/1800/ 2100	39	31528	10	0-15/0-15/ 0-15/0-15
2.	14°42'32.6" 53°8'41.4"	800/900/1800/ 2100	48.8	31528	140	0-15/0-15/ 0-15/0-15
3.	14°42'32.5" 53°8'41.5"	800/900/1800/ 2100	48.8	31528	270	0-15/0-15/ 0-15/0-15
4.	14°42'32.5" 53°8'41.4"	23000	51.6	7431	205*	nd.

*) tolerancja azymutu od -10° do +10°.

Informuję, iż dokonane zmiany w zakresie wielkości i rodzaju emisji przedmiotowej instalacji nie powodują zmiany instalacji w sposób istotny zgodnie z art. 3 pkt 7 ustawy Poś.

W załączniku przesyłam:

1. Pełnomocnictwo
2. Kopia potwierdzenia wniesienia opłaty skarbowej.
3. Sprawozdanie z pomiarów pól elektromagnetycznych wykonanych dla celów ochrony środowiska.

Otrzymują:

1. a/a
2. adresat



Signed by /
Podpisano przez:

Magdalena
Druszcz

Date / Data: 2024-
07-18 16:24



Potwierdzenie realizacji transakcji

Typ transakcji	Przelew krajowy, wychodzący
Stan transakcji	Zaksięgowane
Strona transakcji	Obciążenie
Data i godzina wygenerowania	2024-07-03 14:26:49
Data i godzina księgowania	2024-07-03 13:40:03
System	Elixir

Dane zleceniodawcy

Nazwa i adres	ORANGE POLSKA S.A. UL. ALEJE JEROZOLIMSKIE 160 02-326 WARSZAWA PL
Rachunek	11114010100000274031001021

Dane beneficjenta

Nazwa i adres	TAX_URZAD MIASTA I GMINY GRYFINO 20 00001249 1-GO MAJA 16 . 74-100 GRY FINO
Rachunek	61124038551111001012416308

Szczegóły

Kwota	17,00
Waluta	PLN
Tytułem	73406 - oplata skarbowa za pelnomoc nictwa w imieniu NetWorks Sp.z o.o
Referencje klienta	3716202
Dodatkowe referencje Klienta mCN	2099127027
Referencje banku	BR24185306022554
Identyfikator banku	206391031849203.170001

Data sporządzenia dokumentu na elektronicznym nośniku informacji: 03.07.2024

Dokument związany z czynnością bankową, sporządzony na elektronicznym nośniku informacji na podstawie art. 7 Ustawy z dnia 29 sierpnia 1997 r. Prawo bankowe (tekst jednolity: Dz.U.02.72.665 z późn. zm.). Nie wymaga podpisu ani stempla.



NetWorks Sp. z o.o.
Laboratorium Badań Środowiskowych
ul. Józefa Piusa Dziekońskiego 3
00-728 Warszawa
e-mail: Laboratorium@networks.pl



AB 419

S P R A W O Z D A N I E 2534/2024/OS
Z POMIARÓW PÓL ELEKTROMAGNETYCZNYCH
WYKONANYCH DLA POTRZEB OCHRONY ŚRODOWISKA

Badany obiekt: Instalacja radiokomunikacyjna T-Mobile Polska S.A.
Numer i nazwa: 44507 (73406N!) PSZ_BANIE_KUNOWO
Adres: KUNOWO DZ.69, Powiat gryfiński, WOJ. ZACHODNIOPOMORSKIE

Data wykonania pomiarów: 2024-07-11

Sprawozdanie z badań bez pisemnej zgody laboratorium nie może być powielane inaczej niż w całości.
Wynik przedstawione w niniejszym sprawozdaniu odnoszą się wyłącznie do badanego obiektu i do warunków i konfiguracji urządzeń w dniu wykonywania pomiarów.

1. Właściciel badanego obiektu:

T-Mobile Polska S.A., ul. Marynarska 12, 02-674 Warszawa

2. Zleceniodawca:

T-Mobile Polska S.A., ul. Marynarska 12, 02-674 Warszawa

3. Przedstawiciel zleceniodawcy:

NetWorks Sp. z o.o.

4. Zakres zlecenia:

Wykonanie badania i opracowanie sprawozdania z pomiarów natężenia pola elektrycznego i pola magnetycznego dla instalacji radiokomunikacyjnej T-Mobile Polska S.A. zlokalizowanej w miejscowości KUNOWO DZ.69.

5. Cel zlecenia:

Wykonanie pomiarów pól elektromagnetycznych w otoczeniu instalacji radiokomunikacyjnej 44507 (73406N!) PSZ_BANIE_KUNOWO w odniesieniu do wymagań określonych w *Rozporządzeniu Ministra Klimatu z dnia 17 lutego 2020 r. w sprawie sposobów sprawdzania dotrzymania dopuszczalnych poziomów pól elektromagnetycznych w środowisku (Dz.U. 2022 poz. 2630)*.

6. Pomiary zostały wykonane przez:

Strojek Michał
Poświata Kacper

7. Informacje o źródłach pól elektromagnetycznych

7.1. Sposób identyfikacji badanych źródeł pól elektromagnetycznych

Identyfikacji źródeł i parametrów technicznych dokonano na podstawie analizy dokumentacji dotyczącej zlecenia oraz obserwacji miejsca wykonywania badań.

7.2. Opis miejsca zainstalowania anten i urządzeń technicznych. Opis obiektu badań i jego otoczenia

Instalacja radiokomunikacyjna zlokalizowana jest na terenie ogrodzonym. Anteny zawieszono na wieży kratowej. Urządzenia sterujące oraz zasilające zainstalowano w szafie outdoor u podstawy wieży. Wokół instalacji znajdują się tereny rolnicze.

Instalacja radiokomunikacyjna jest obiektem bezobsługowym. Okresowe stanowiska pracy związane są z prowadzonymi w zależności od potrzeb konserwacjami, przeglądami, strojeniem i naprawami.

7.3. Parametry techniczne źródła pola elektromagnetycznego

Dane przedstawiające maksymalne parametry pracy instalacji przekazane przez zleceniodawcę:

Parametry systemu nadawczo-odbiorczego:

Charakterystyka promieniowania		kierunkowa					
Rzeczywisty czas pracy [h/dobę]		24					
Warunki pracy		znamionowe					
Rodzaj wytwarzanego pola		stacjonarne					
Lp.	Częstotliwość lub zakresy częstotliwości pracy [MHz]	Typ/producent anteny	liczba anten	Azymut [°]	kąt pochylenia [°]	Wysokość środka elektrycznego anteny [m n.p.t.]	Równoważna moc promieniowana izotropowo (EIRP) [W]
1	800/900/1800/2100	RRVV-65D-R4 CommScope	1	10	0-15**/0-15**/ 0-15**/0-15**	39	31528
2	800/900/1800/2100	RRVV-65D-R4 CommScope	1	140	0-15**/0-15**/ 0-15**/0-15**	48.8	31528
3	800/900/1800/2100	RRVV-65D-R4 CommScope	1	270	0-15**/0-15**/ 0-15**/0-15**	48.8	31528

* wskazane wartości kąta pochylenia anten, zgodnie z informacją uzyskaną od zleceniodawcy, są wartościami stałymi

** pomiary wykonano zgodnie z pkt 13., ppkt 2 załącznika do Rozporządzenia Ministra Klimatu z dnia 17 lutego 2020 r. (Dz. U. 2022, poz. 2630).

Parametry radiolinii:

Charakterystyka promieniowania		kierunkowa					
Rzeczywisty czas pracy [h/dobę]		24					
Warunki pracy		znamionowe					
Rodzaj wytwarzanego pola		stacjonarne					
Lp.	Linia radiowa			Antena			
	Typ/ Producent	Częstotliwość pracy [GHz]	Równoważna moc promieniowana izotropowo (EIRP) [W]	Typ/ producent	Średnica anteny [m]	Azymut [°]	Wysokość zainstalowania n.p.t [m]
1.	NP ERICSSON ML 6363 23GHz 2x28MHz XPIC Ericsson	23	7431	ANT3_0.6 23 HP/HPX Ericsson	0.6	205	51.6

7.4 Inne źródła pól elektromagnetycznych

Na podstawie informacji otrzymanych od użytkownika oraz obserwacji otoczenia miejsca wykonywania pomiarów nie stwierdzono występowania innych źródeł pola-EM

8. Opis pomiarów

8.1. Metoda badań

Zgodna z rozporządzeniem Ministra Klimatu z dnia 17 lutego 2020 r. w sprawie sposobów sprawdzania dotrzymania dopuszczalnych poziomów pól elektromagnetycznych w środowisku (Dz.U. 2022 poz. 2630), określona w pkt 25 ppkt 1 załącznika do niniejszego rozporządzenia.

8.2. Termin pomiarów i warunki środowiskowe

Podczas wykonywania pomiarów pól elektromagnetycznych nie występowały opady atmosferyczne. Wyniki pomiaru parametrów pogodowych przedstawia poniższa tabela:

Data [rrrr-mm- dd]	Godzina [hh:mm-hh:mm]	Warunki środowiskowe			
		Temperatura [°C]		Wilgotność względna [%]	
2024-07-11	08:50-10:00	Przed pomiarem	Po pomiarach	Przed pomiarem	Po pomiarach
		20.0	20.2	73.0	71.9

Sprawozdanie z badań bez pisemnej zgody laboratorium nie może być powielane inaczej niż w całości. Wynik przedstawione w niniejszym sprawozdaniu odnoszą się wyłącznie do badanego obiektu i do warunków i konfiguracji urządzeń w dniu wykonywania pomiarów.

Przedstawione wyżej warunki środowiskowe, występujące podczas wykonywania pomiarów pól elektromagnetycznych, są zgodne ze specyfikacją techniczną użytego zestawu pomiarowego.

8.3. Warunki pracy urządzeń nadawczych

Podczas pomiarów w przypadku uzyskania wyniku pomiaru szerokopasmowego wykonanego zastosowaną metodą, dla zakresów częstotliwości od 10 MHz do 300 GHz, powiększonego o rozszerzoną niepewność pomiaru U dla współczynnika rozszerzenia $k = 2$ przekraczającego 70% najniższej dopuszczalnej wartości składowej elektrycznej lub magnetycznej pola dla objętych pomiarami zakresów częstotliwości, uwzględnia się poprawki pomiarowe przekazane przez zleceniodawcę, umożliwiające uwzględnienie maksymalnych parametrów pracy instalacji zgodnie z pkt 7 załącznika do Rozporządzeniem Ministra Klimatu z dnia 17 lutego 2020 r. w sprawie sposobów sprawdzania dotrzymania dopuszczalnych poziomów pól elektromagnetycznych w środowisku (Dz. U. 2022, poz. 2630) zaznaczając, że wymagane jest wykonanie pomiaru z wykorzystaniem miernika selektywnego. W przypadku uzyskania wyniku pomiaru szerokopasmowego wykonanego zastosowaną metodą, dla zakresów częstotliwości od 10 MHz do 300 GHz, powiększonego o rozszerzoną niepewność pomiaru U dla współczynnika rozszerzenia $k = 2$ nieprzekraczającego 70% najniższej dopuszczalnej wartości składowej elektrycznej lub magnetycznej pola dla objętych pomiarami zakresów częstotliwości, nie uwzględnia się poprawek pomiarowych.

8.4. Wyposażenie pomiarowe

Zestaw pomiarowy służący do pomiaru natężenia składowej elektrycznej pola elektromagnetycznego złożony z szerokopasmowego miernika i sondy pomiarowej:

Oznaczenie miernika	Producent	Model	Numer fabryczny	Oznaczenie sondy	Producent	Model	Numer fabryczny
MW-07	Wavecontrol	Miernik pól elektromagnetycznych SMP2	22SN2089	SW-13	Wavecontrol	Sonda WPF60	22WP230218

Mierniki natężenia pola elektromagnetycznego podlegają okresowemu sprawdzeniu zgodnie z procedurą wewnętrzną P-03 i PB-01. Świadectwo wzorcowania zestawu pomiarowego z dnia 4 listopada 2022 o numerze LWIMP/W/335/22 wydane przez Politechnikę Wrocławską.

Data ważności świadectwa wzorcowania: 4 listopada 2024 (zgodnie z procedurą wewnętrzną P-03).

Termohigrometr:

Oznaczenie:	TH-12	Producent:	AZ INSTRUMENT CORP	Model:	Termohigrometr AZ8706
-------------	-------	------------	--------------------	--------	-----------------------

Data ważności świadectwa wzorcowania: 15 czerwca 2025 (zgodnie z procedurą wewnętrzną P-03).

Dalmierz:

Oznaczenie	Producent	Typ	Numer seryjny	Nr świadectwa wzorcowania	Data świadectwa wzorcowania
D-03	Leica	Dalmierz Leica Disto X310	843810401	1146.3-M11-4180-396/15	8 kwietnia 2015

Data ważności świadectwa wzorcowania: 8 kwietnia 2025 (zgodnie z procedurą wewnętrzną P-03).

Odbiornik GNSS:

Odbiornik GNSS wbudowany w miernik natężenia pola elektromagnetycznego użyty podczas pomiarów	Producent	Model
	UBlox	MAX-M8Q

Odbiorniki podlegają okresowemu sprawdzeniu zgodnie z procedurą wewnętrzną P-03.

Sprawozdanie z badań bez pisemnej zgody laboratorium nie może być powielane inaczej niż w całości.
Wynik przedstawione w niniejszym sprawozdaniu odnoszą się wyłącznie do badanego obiektu i do warunków i konfiguracji urządzeń w dniu wykonywania pomiarów.

9. Wyniki pomiarów

Pole elektryczne

Nr pionu	Opis umieszczenia pionu (punktu pomiarowego)	Wysokość pomiaru [m]	Zmierzona wartość natężenia pola elektrycznego E [V/m] ^{1,5}	Wartość natężenia pola elektrycznego powiększona o niepewność pomiaru ⁴ E [V/m]	Wskaźnikowa wartość poziomu emisji pól elektromagnetycznych WME ³	Współrzędne geograficzne pionu (punktu pomiarowego) ²
1	GKP w odległości 18m od anteny sektorowej az. 10°	0.3-2.0	<1.0*	1.6	0.06	53°8'42.0" 14°42'32.8"
2	GKP w odległości 67m od anteny sektorowej az. 10°	0.3-2.0	<1.0*	1.6	0.06	53°8'43.8" 14°42'33.1"
3	GKP w odległości 105m od anteny sektorowej az. 10°	0.3-2.0	<1.0*	1.6	0.06	53°8'44.9" 14°42'33.5"
4	GKP w odległości 8m od anteny sektorowej az. 270°	0.3-2.0	<1.0*	1.6	0.06	53°8'41.3" 14°42'32.0"
5	GKP w odległości 60m od anteny sektorowej az. 270°	0.3-2.0	<1.0*	1.6	0.06	53°8'41.3" 14°42'29.2"
6	GKP w odległości 103m od anteny sektorowej az. 270°	0.3-2.0	<1.0*	1.6	0.06	53°8'41.3" 14°42'27.0"
7	GKP w odległości 17m od anteny radioliniowej az. 205°	0.3-2.0	<1.0*	1.6	0.06	53°8'40.9" 14°42'32.0"
8	GKP w odległości 16m od anteny sektorowej az. 140°	0.3-2.0	<1.0*	1.6	0.06	53°8'40.9" 14°42'33.1"
9	GKP w odległości 62m od anteny sektorowej az. 140°	0.3-2.0	<1.0*	1.6	0.06	53°8'39.8" 14°42'34.9"
10	GKP w odległości 104m od anteny sektorowej az. 140°	0.3-2.0	<1.0*	1.6	0.06	53°8'38.8" 14°42'36.4"
-	GKP w odległości 391m od anteny sektorowej az. 270°	0.3-2.0	<1.0*	1.6	0.06	53°8'41.6" 14°42'11.5"
-	GKP w odległości 357m od anteny sektorowej az. 140°	0.3-2.0	<1.0*	1.6	0.06	53°8'32.6" 14°42'45.0"
13	PKP na az. 83° w odległości 51m od anteny sektorowej az. 140°	0.3-2.0	<1.0*	1.6	0.06	53°8'41.6" 14°42'35.3"
14	PKP na az. 309° w odległości 61m od anteny sektorowej az. 270°	2.0	1.4	2.2	0.08	53°8'42.7" 14°42'29.9"
15	PKP na az. 171° w odległości 48m od anteny sektorowej az. 140°	0.3-2.0	<1.0*	1.6	0.06	53°8'39.8" 14°42'33.1"
-	GKP w odległości 291m od anteny sektorowej az. 10°	0.3-2.0	<1.0*	1.6	0.06	53°8'50.6" 14°42'35.3"
17	GKP w odległości 66m od anteny radioliniowej az. 205°	0.3-2.0	<1.0*	1.6	0.06	53°8'39.5" 14°42'31.0"

Sprawozdanie z badań bez pisemnej zgody laboratorium nie może być powielane inaczej niż w całości.
 Wynik przedstawione w niniejszym sprawozdaniu odnoszą się wyłącznie do badanego obiektu i do warunków i konfiguracji urządzeń w dniu wykonywania pomiarów.

Pole magnetyczne (wyznaczone na podstawie pomiaru wartości natężenia pola elektrycznego)

Nr pionu	Opis umiejscowienia pionu (punktu) pomiarowego	Wysokość pomiaru [m]	Wartość natężenia pola magnetycznego H [A/m] ¹	Wartość natężenia pola magnetycznego powiększona o niepewność pomiaru ⁴ H [A/m]	Wskaźnikowa wartość poziomu emisji pól elektromagnetycznych WM _H ³	Współrzędne geograficzne pionu (punktu) pomiarowego ²
1	GKP w odległości 18m od anteny sektorowej az. 10°	0,3-2,0	<0.003*	0.004	0.06	53°8'42.0" 14°42'32.8"
2	GKP w odległości 67m od anteny sektorowej az. 10°	0,3-2,0	<0.003*	0.004	0.06	53°8'43.8" 14°42'33.1"
3	GKP w odległości 105m od anteny sektorowej az. 10°	0,3-2,0	<0.003*	0.004	0.06	53°8'44.9" 14°42'33.5"
4	GKP w odległości 8m od anteny sektorowej az. 270°	0,3-2,0	<0.003*	0.004	0.06	53°8'41.3" 14°42'32.0"
5	GKP w odległości 60m od anteny sektorowej az. 270°	0,3-2,0	<0.003*	0.004	0.06	53°8'41.3" 14°42'29.2"
6	GKP w odległości 103m od anteny sektorowej az. 270°	0,3-2,0	<0.003*	0.004	0.06	53°8'41.3" 14°42'27.0"
7	GKP w odległości 17m od anteny radioliniowej az. 205°	0,3-2,0	<0.003*	0.004	0.06	53°8'40.9" 14°42'32.0"
8	GKP w odległości 16m od anteny sektorowej az. 140°	0,3-2,0	<0.003*	0.004	0.06	53°8'40.9" 14°42'33.1"
9	GKP w odległości 62m od anteny sektorowej az. 140°	0,3-2,0	<0.003*	0.004	0.06	53°8'39.8" 14°42'34.9"
10	GKP w odległości 104m od anteny sektorowej az. 140°	0,3-2,0	<0.003*	0.004	0.06	53°8'38.8" 14°42'36.4"
-	GKP w odległości 391m od anteny sektorowej az. 270°	0,3-2,0	<0.003*	0.004	0.06	53°8'41.6" 14°42'11.5"
-	GKP w odległości 357m od anteny sektorowej az. 140°	0,3-2,0	<0.003*	0.004	0.06	53°8'32.6" 14°42'45.0"
13	PKP na az. 83° w odległości 51m od anteny sektorowej az. 140°	0,3-2,0	<0.003*	0.004	0.06	53°8'41.6" 14°42'35.3"
14	PKP na az. 309° w odległości 61m od anteny sektorowej az. 270°	2,0	0.004	0.006	0.08	53°8'42.7" 14°42'29.9"
15	PKP na az. 171° w odległości 48m od anteny sektorowej az. 140°	0,3-2,0	<0.003*	0.004	0.06	53°8'39.8" 14°42'33.1"
-	GKP w odległości 291m od anteny sektorowej az. 10°	0,3-2,0	<0.003*	0.004	0.06	53°8'50.6" 14°42'35.3"
17	GKP w odległości 66m od anteny radioliniowej az. 205°	0,3-2,0	<0.003*	0.004	0.06	53°8'39.5" 14°42'31.0"

GKP – Główny Kierunek Pomiarowy

PKP – Pomocniczy Kierunek Pomiarowy

¹ wyniki oznaczone * są wynikami poniżej czułości zestawu pomiarowego i są wynikami spoza zakresu akredytacji. Do obliczenia wyniku skorygowanego przyjęto wartość skorelowaną z rzeczywistym wynikiem pomiaru - dolną granicę akredytowanego zakresu pomiarowego metody

² współrzędne geograficzne pozyskane metodą pomiaru bezpośredniego

³ do wyznaczenia wartości wskaźnikowej WM_E i WM_H przyjęto na podstawie uzgodnień z klientem oraz rozpoznania źródeł, jako wartości dopuszczalne pola elektrycznego i magnetycznego odpowiednio 28 V/m i 0,073 A/m.

⁴ do wyznaczenia niepewności dla wyników poniżej czułości zestawu pomiarowego, przyjęto niepewność dla minimalnej wartości z zakresu pomiarowego.

Sprawozdanie z badań bez pisemnej zgody laboratorium nie może być powielane inaczej niż w całości.

Wynik przedstawione w niniejszym sprawozdaniu odnoszą się wyłącznie do badanego obiektu i do warunków i konfiguracji urządzeń w dniu wykonywania pomiarów.

⁵ maksymalna wartość chwilowa
Niepewność oszacowano zgodnie z dokumentem P-03 „Procedura nadzoru nad wyposażeniem” w postaci niepewności rozszerzonej wynikającej z niepewności standardowej pomnożonej przez współczynnik rozszerzenia $k=2$.
Całkowita szacowana niepewność rozszerzona składowej E wynosi odpowiednio: 58.3% dla częstotliwości do 40 GHz

Umiejscowienie pionów (punktów) pomiarowych przedstawiono w załączniku nr 2 do niniejszego sprawozdania.

10. Omówienie wyników pomiarów

W związku z tym, że żadna z wartości zmierzonych, udokumentowanych w tabelach w pkt. 9, uzyskanych w skutek zastosowania pomiaru szerokopasmowego, powiększonego o rozszerzoną niepewność pomiaru U dla współczynnika rozszerzenia $k = 2$ nie przekroczyła 70% najniższej dopuszczalnej wartości składowej elektrycznej lub magnetycznej pola dla objętych pomiarami zakresów częstotliwości, nie uwzględnia się poprawek pomiarowych.

W wyniku zastosowania sposobu sprawdzenia dotrzymania dopuszczalnych poziomów pól elektromagnetycznych w środowisku, zgodnie pkt 25 ppkt 1 Rozporządzenia Ministra Klimatu z dnia 17 lutego 2020 r. (Dz. U. 2022, poz. 2630), w związku z tym, że żadna z wartości wskaźnikowych, udokumentowanych w tabelach w pkt. 9 nie przekracza wartości 1, stwierdza się, że w miejscach, w których wykonano pomiary w otoczeniu instalacji radiokomunikacyjnej 44507 (73406N!) PSZ_BANIE_KUNOWO, dopuszczalne poziomy pól elektromagnetycznych w środowisku należy uznać za dotrzymane.

11. Podstawa prawna

- 1) Ustawa z dnia 27 kwietnia 2001 r. Prawo ochrony środowiska (Dz.U. 2024 poz. 54)
- 2) Rozporządzenie Ministra Zdrowia z dnia 17 grudnia 2019 r. w sprawie dopuszczalnych poziomów pól elektromagnetycznych w środowisku (Dz. U. 2019, poz. 2448)
- 3) Rozporządzenie Ministra Klimatu z dnia 17 lutego 2020 r. w sprawie sposobów sprawdzania dotrzymania dopuszczalnych poziomów pól elektromagnetycznych w środowisku (Dz. U. 2022, poz. 2630),
- 4) Akredytacja nr AB 419 wydana przez Polskie Centrum Akredytacji (wydanie 22, z dnia 9 stycznia 2024 r.)

12. Spis załączników

- Załącznik 1. Lokalizacja obiektu badań
- Załącznik 2. Usytuowanie pionów (punktów) pomiarowych
- Załącznik 3. Dokumentacja fotograficzna obiektu badań

13. Data wydania i autoryzowania sprawozdania

Obliczenia i sprawozdanie wykonał :

Barbara
Stelmaszyk

Elektronicznie podpisany
przez Barbara Stelmaszyk
Data: 2024.07.15 09:22:07
+02'00'

Sprawozdanie autoryzował:



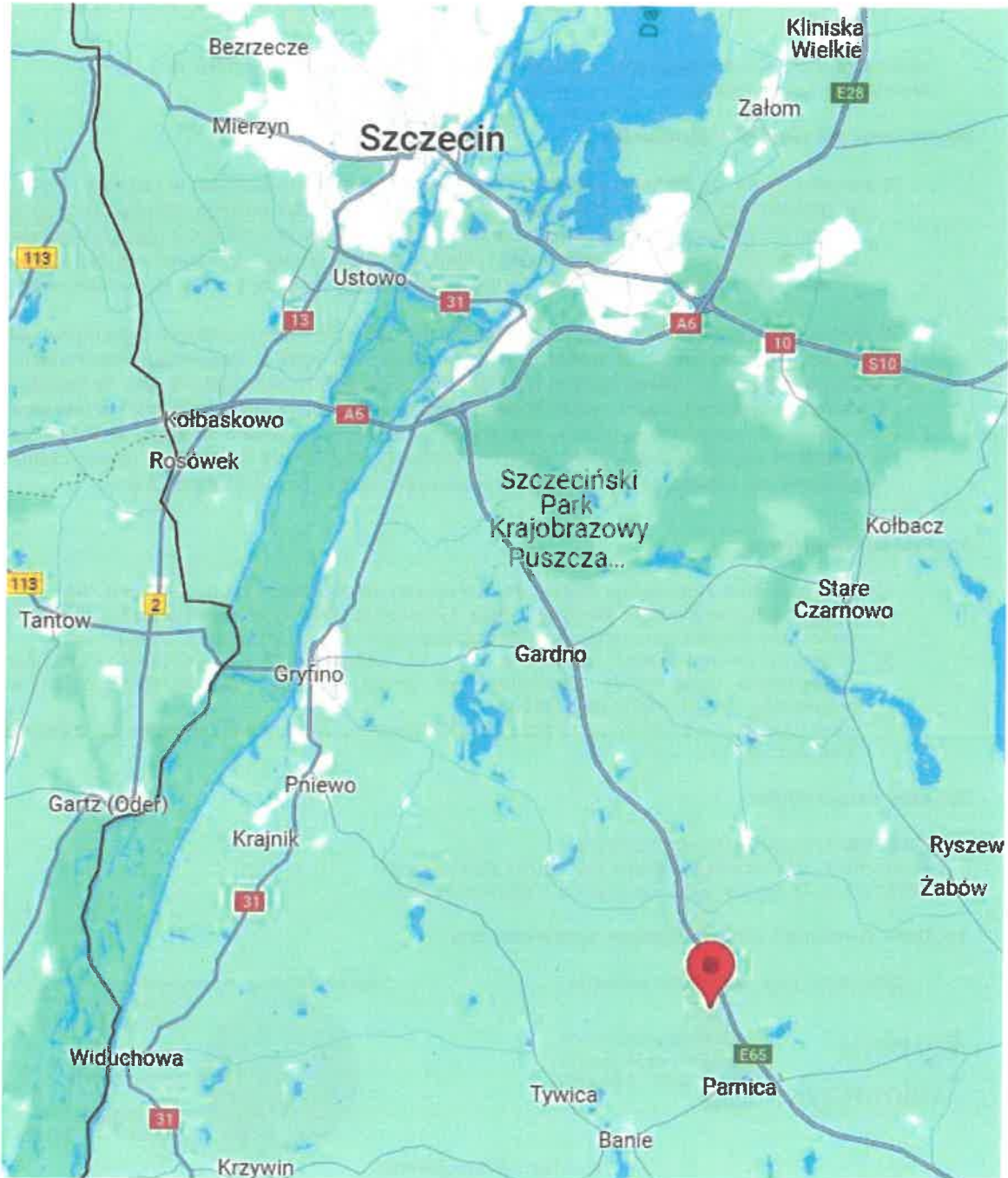
Signed by /
Podpisano przez:

Agnieszka
Harbacewicz

Date / Data:
2024-07-15 11:18

Koniec sprawozdania

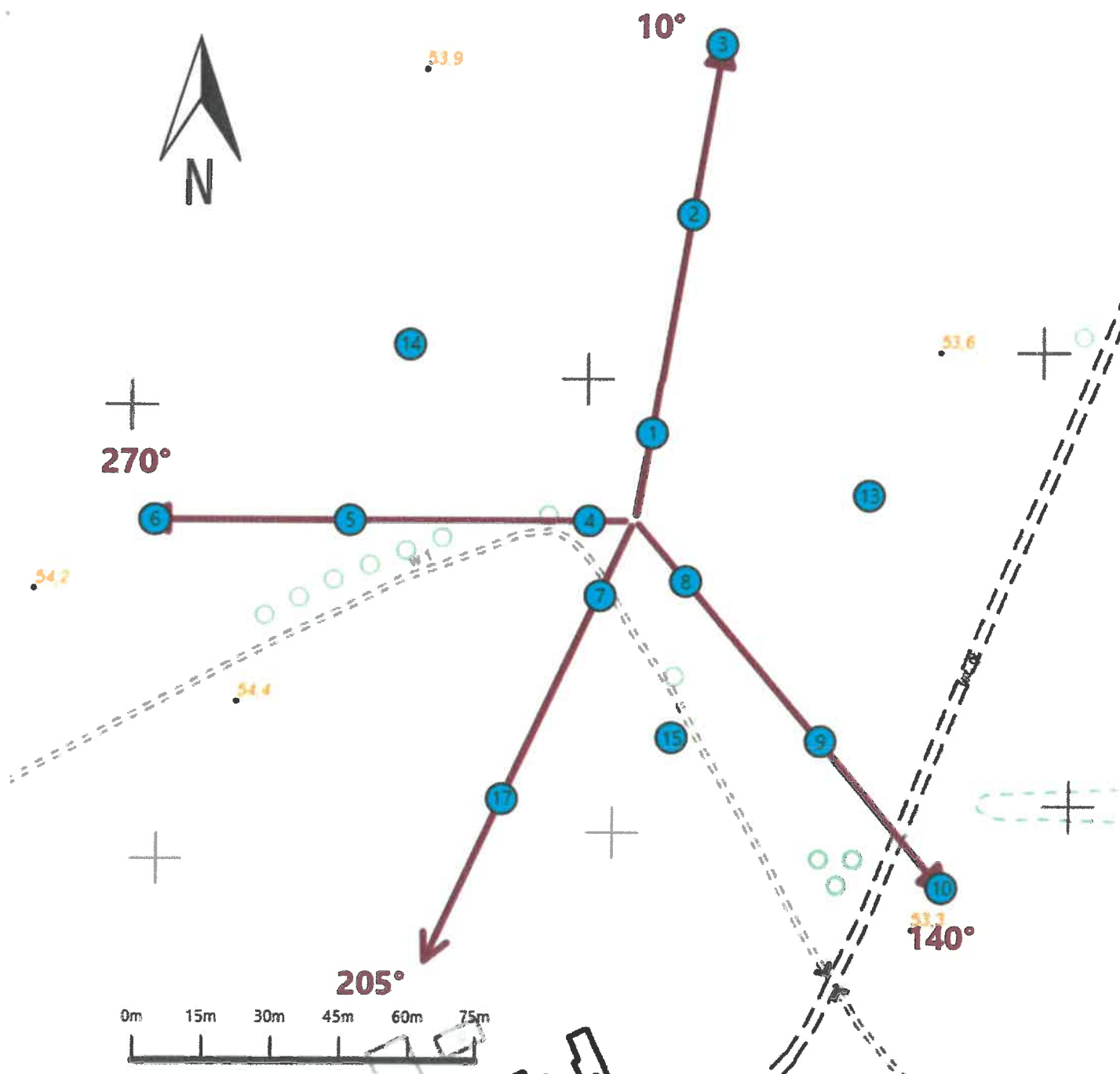
Sprawozdanie z badań bez pisemnej zgody laboratorium nie może być powielane inaczej niż w całości.
Wynik przedstawione w niniejszym sprawozdaniu odnoszą się wyłącznie do badanego obiektu i do warunków i konfiguracji urządzeń w dniu wykonywania pomiarów.







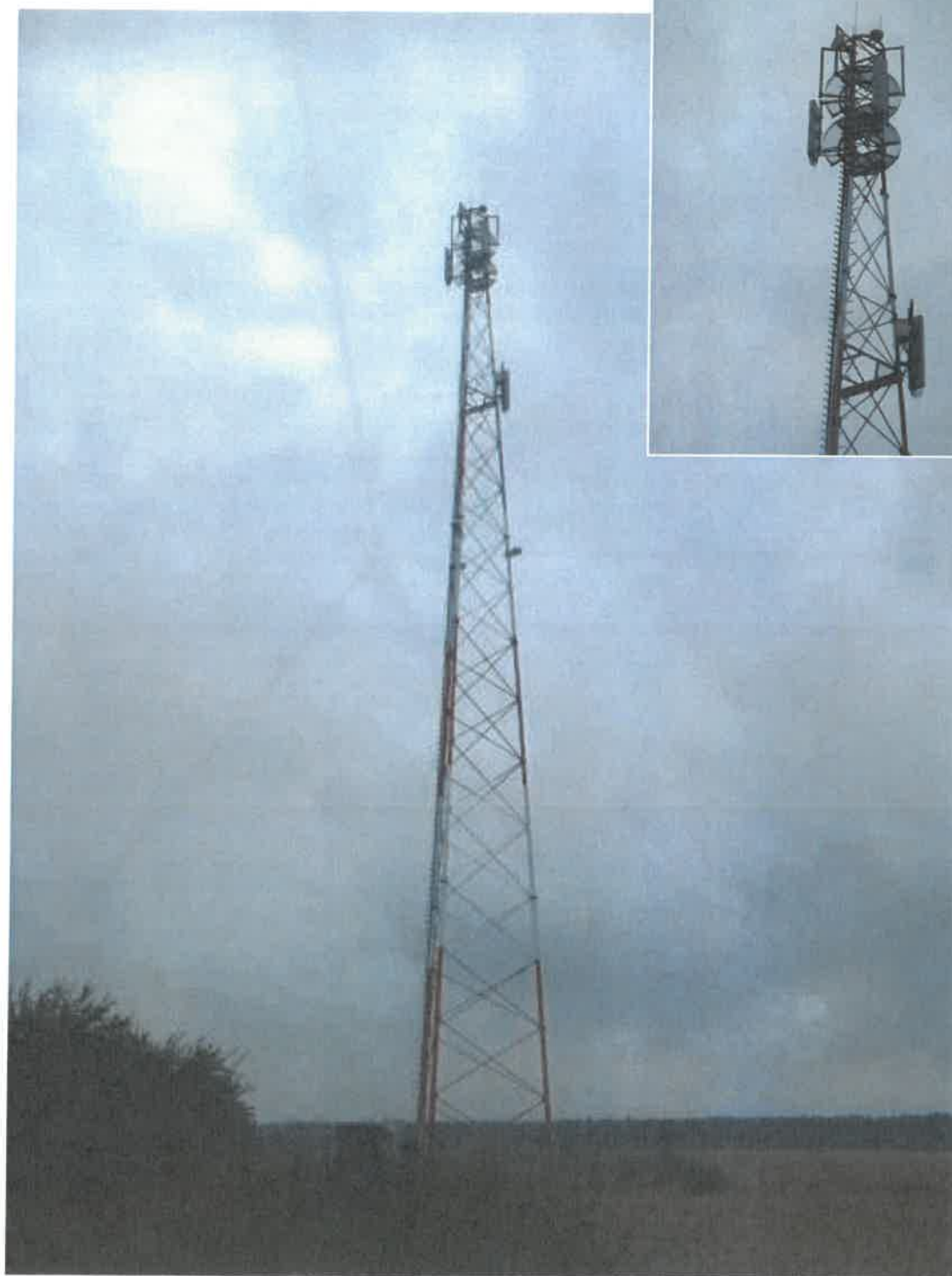
Załącznik nr 1

Instalacja radiokomunikacyjna T-Mobile Polska S.A.
44507 (73406N!) PSZ_BANIE_KUNOWO

Lokalizacja instalacji



Załącznik nr 2	<p style="text-align: center;">Instalacja radiokomunikacyjna T-Mobile Polska S.A. PSZ_BANIE_KUNOWO (73406N!)</p> <p style="text-align: center;">Usytuowanie pionów pomiarowych w otoczeniu instalacji radiokomunikacyjnej</p>
	<p>Legenda:</p> <div style="display: flex; justify-content: space-around; align-items: flex-start;"> <div style="text-align: center;">  Brak dostępu </div> <div style="text-align: center;">  Pion pomiarowy </div> <div style="text-align: center;">  Kierunek oddziaływania anten sektorowych </div> <div style="text-align: center;">  Kierunek oddziaływania anten radioliniowych </div> </div>



Załącznik nr 3

Instalacja radiokomunikacyjna T-Mobile Polska S.A.
44507 (73406N!) PSZ_BANIE_KUNOWO

Dokumentacja fotograficzna