

Załącznik
do uchwały Nr / / 2018
Rady Powiatu w Gryfinie
z dnia _____ 2018 r.

POWIATOWY PROGRAM OPIEKI NAD ZABYTKAMI POWIATU GRYFIŃSKIEGO NA LATA 2018 – 2021



POWIATOWY PROGRAM OPIEKI NAD ZABYTKAMI

Spis treści	2
Wstęp	3
Część I - Analiza zasobu i uwarunkowania formalne	4
I. 1. Obowiązki samorządów w zakresie ochrony zabytków i opieki nad zabytkami	4
I. 2. Powiatowy program opieki nad zabytkami	4
I. 3. Opracowanie programu	5
I. 4. Uwarunkowanie prawne – krajowe	5
I. 5. Akty wykonawcze i rozporządzenia związane z ustawą o ochronie zabytków i opiece nad zabytkami	6
I. 6. Ustawa o ochronie zabytków i opiece nad zabytkami a inne regulacje prawne(..)	7
I. 7. Prawo międzynarodowe	9
I. 8. Przedmiot ochrony	9
I. 9. Formy prawne ochrony zabytków	10
I.10. Kontekst regionalny Powiatowego Programu opieki nad zabytkami	15
I.10.1. Narodowa Strategia Rozwoju Kultury na lata 2004-2013 oraz Uzupełnienie Narodowej Strategii Rozwoju Kultury na lata 2004-2020	15
I.10.2. Strategia Rozwoju Województwa Zachodniopomorskiego na lata 2011-2020	16
I.10.3. Wojewódzki Program Opieki nad Zabytkami dla Województwa Zachodniopomorskiego na lata 2017-2020	17
I.10.4. Plany Zagospodarowania Przestrzennego Gmin Powiatu	20
I.10.5. Strategia Rozwoju Powiatu Gryfińskiego na lata 2016-2020	20
I.10.6. Program Ochrony Środowiska Powiatu Gryfińskiego na lata 2016-2020	20
Część II - Zasoby dziedzictwa krajobrazu kulturowego Powiatu	22
II. 1. Zasoby dziedzictwa kulturowego – zespoły i obiekty o dużej wartości historycznej i architektonicznej oraz zabytki ruchome	22
II. 2. Ocena stanu zachowania zasobu	44
II. 3. Krajobraz kulturowy	46
II. 4. Wartości niematerialne	58
II. 5. Zasoby archeologiczne	59
II. 6. Czynniki tożsamości regionalnej	61
II. 7. Diagnoza - dziedzictwo kulturowe jako element polityki rozwoju	62
II. 8. Dziedzictwo kulturowe jako element przemysłu kultury	62
II. 9. Zasoby muzealne	65
II.10. Analiza SWOT	67
Część III - Cele i zadania	71
III. 1. Cele i zadania Powiatowego Programu Opieki nad Zabytkami ...	71
III. 2. Cele strategiczne, priorytety	71
III. 3. Zadania Powiatu w zakresie ochrony i opieki nad zabytkami	75
Część IV. Wdrożenie programu	78
IV. 1. Rozwiązania organizacyjne i instytucjonalne	78
IV. 2. Mechanizmy i źródła finansowania zadań	78
IV. 3. Monitoring i ocena realizacji programu	82
Aneks	84
1. Rejestr zabytków	84
2. Zespoły zabytkowe będące w gestii Powiatu	85
3. Bibliografia	89

Wstęp

Sporządzenie powiatowego programu opieki nad zabytkami jest wypełnieniem prawnego obowiązku samorządu powiatowego, wynikającego z ustawy o ochronie zabytków i opiece nad zabytkami (art. 87 ust 1 ustawy z dnia 23 lipca 2003r. o ochronie zabytków i opiece nad zabytkami – Dz.U.2014.1446 t.j.).

Formułując zapisy Programu na lata 2018-2021 uwzględniono obowiązujące uwarunkowania prawne, zmieniające się tendencje w zakresie ochrony dziedzictwa kulturowego oraz aktualny stan zachowania wartości środowiska kulturowego powiatu. Przedstawiany program składa się z 4 części. W pierwszej z nich przedstawiono krótkie omówienie uwarunkowań prawnych i aktualnych tendencji dotyczących ochrony dziedzictwa kulturowego. Część druga obejmuje zasoby kulturowe powiatu z uwzględnieniem zmian w wojewódzkim rejestrze zabytków.

Trzecia część skupia się na czekających powiat zadaniach podejmowanych zarówno przez samorząd powiatowy jak i jednostki podległe oraz inne podmioty, w oparciu o rozpoznanie obszarów ich aktywności, potrzeb społecznych w tej dziedzinie i celowość kontynuacji niezrealizowanych zadań.

Część czwarta opracowania dotyczy możliwości finansowania zadań oraz monitoringu wdrażania tego dokumentu, bowiem efekty programu powinny być brane pod uwagę przy opracowywaniu kolejnych programów.

„Powiatowy Program Opieki nad Zabytkami 2018-2021” przywiązuje w dużym stopniu wagę do tych elementów kultury, które są źródłem poczucia tożsamości i ciągłości różnych postaw społecznych, związanych z dziedzictwem kultury ludowej.

Program wyznacza je jako priorytetowe kierunki działań tworzenia regionalnej i lokalnej tożsamości kulturowej, proponując wykorzystanie materialnej i niematerialnej wartości dziedzictwa jako istotnego elementu aktywności obywatelskiej wykorzystanej dla rozwoju regionu, a także promując kulturę ludową i jej wspieranie.

Program, jako dokument strategiczny ma na celu ukierunkować i zoptymalizować działania w zakresie ochrony dziedzictwa kulturowego, a w szczególności zabytków nieruchomych i ruchomych, jako elementów o kluczowym znaczeniu dla popularyzacji historii i kultury regionu, ustosunkować się do zachodzących zmian funkcji jaką aktualnie może pełnić zabytek, zaznaczyć działania w zakresie przemiany świadomości społeczeństwa w kwestii ochrony zabytków i wyznaczeniu dziedzictwu istotnej funkcji w życiu zbiorowym, wspierając kreatywność mieszkańców regionu w zakresie promocji folkloru, sztuki ludowej, rzemiosła artystycznego, rozwoju inicjatyw lokalnych w dziedzinie ochrony materialnego jak i niematerialnego dziedzictwa kulturowego.

CZĘŚĆ I. ANALIZA ZASOBU I UWARUNKOWANIA FORMALNE

I. 1. Obowiązki samorządów w zakresie ochrony zabytków i opieki nad zabytkami

Zadania stojące przed organami administracji publicznej, w tym zarządami powiatów, precyzuje art. 4 ustawy z dnia 23 lipca 2003 r. o ochronie zabytków i opiece nad zabytkami (Dz.U.2014.1446 t.j.), który stwierdza, że: „**Ochrona zabytków polega, w szczególności, na podejmowaniu przez organy administracji publicznej, działań mających na celu:**

- 1) zapewnienie warunków prawnych, organizacyjnych i finansowych umożliwiających trwałe zachowanie zabytków oraz ich zagospodarowanie i utrzymanie;
- 2) zapobieganie zagrożeniom mogącym spowodować uszczerbek dla wartości zabytków;
- 3) udaremnianie niszczenia i niewłaściwego korzystania z zabytków;
- 4) przeciwdziałanie kradzieży, zaginięciu lub nielegalnemu wywozowi zabytków za granicę;
- 5) kontrolę stanu zachowania i przeznaczenia zabytków;
- 6) uwzględnianie zadań ochronnych w planowaniu i zagospodarowaniu przestrzennym oraz przy kształtowaniu środowiska”.

Opieka nad zabytkiem zgodnie z regulacją art. 5 ww. ustawy sprawowana przez jego właściciela lub posiadacza polega, w szczególności na zapewnieniu warunków:

- 1) naukowego badania i dokumentowania zabytku;
- 2) prowadzenia prac konserwatorskich, restauratorskich i robót budowlanych przy zabytku;
- 3) zabezpieczenia i utrzymania zabytku oraz jego otoczenia w jak najlepszym stanie;
- 4) korzystania z zabytku w sposób zapewniający trwałe zachowanie jego wartości;
- 5) popularyzowania i upowszechniania wiedzy o zabytku oraz jego znaczeniu dla historii i kultury.

Obowiązki określone w tym artykule odnoszą się także do **Powiatu** jako właściciela obiektów zabytkowych.

I. 2. Powiatowy program opieki nad zabytkami

Zabytki to szczególne ślady działalności ludzkiej. Są niezastąpionym źródłem informacji o życiu i działaniach człowieka oraz o historycznym rozwoju umiejętności artystycznej, naukowej i technicznej. Zabytki są zasobami nieodwracalnymi, decydującymi o tożsamości miejsca. Chcąc zachować łączność pomiędzy przeszłymi i przyszłymi pokoleniami, musimy je pielęgnować.

Złożoność i interdyscyplinarność działań w tej sferze, zwłaszcza w warunkach gospodarki rynkowej, wymaga strategicznego zarządzania zabytkami opartego na długookresowej wizji rozwoju. Narzędziem realizacji strategii opieki nad zabytkami są programy opieki nad zabytkami państwa, województwa, powiatu i gminy.

Tendencje europejskie i polityka państwa skłaniają się do skoncentrowania ochrony i opieki nad zabytkami w regionach, jako obszarach najbardziej efektywnych i docelowych

POWIATOWY PROGRAM OPIEKI NAD ZABYTKAMI

miejsce oddziaływania wdrażanych polityk i programów. Projekty kulturalne finansowane z funduszy strukturalnych, traktowane są jako inwestycje wpływające na wzrost konkurencyjności regionów dla turystów, inwestorów i mieszkańców. Kultura, w tym zabytki, traktowana jest tym samym jako środek do osiągnięcia celu, jakim jest także gospodarcze wspieranie rozwoju regionu, a więc z jednej strony podnoszenie jego atrakcyjności, stawiania jej nowych wyzwań, i funkcji, a z drugiej strony obowiązek zachowania przestrzeni kulturowej w kontekście krajobrazowym, przyrodniczym, przestrzennym, związanym z kulturą materialną jak i niematerialną oraz tradycją lokalną jako wyraz potrzeby ogółu.

I. 3. Opracowanie Programu

Zgodnie z art. 87 ust. 1 cytowanej ustawy Zarząd Powiatu w Gryfinie opracował Powiatowy Program Opieki nad Zabytkami na lata 2018 – 2021. Przy jego opracowywaniu uwzględniono zadania wynikające dla Powiatu z ustawy o ochronie i opiece nad zabytkami, jak i fakt, że Powiat jest właścicielem zabytków.

Program jest dokumentem polityki administracyjnej w zakresie podejmowanych działań dotyczących inicjowania, wspierania i koordynowania prac z dziedziny ochrony zabytków i krajobrazu kulturowego oraz upowszechniania i promowania dziedzictwa kulturowego w powiecie. Stanowi podwaliny do współpracy z samorządami gmin, właścicielami zabytków i wojewódzkim konserwatorem zabytków. Nakreślona polityka Powiatu w zakresie ochrony i opieki nad zabytkami nie ingeruje w kompetencje gmin oraz właścicieli zabytków. Zakres działania powiatu względem dziedzictwa kulturowego określa ustawa z dnia 5 czerwca 1998 r. o samorządzie powiatowym (Dz.U.2016.814 t.j.), która w art. 4 wskazuje powiat jako jednostkę wykonującą określone ustawami zadania publiczne o charakterze ponadgminnym w zakresie m. in. kultury oraz ochrony zabytków i opieki nad zabytkami.

I. 4. Uwarunkowania prawne – krajowe

Ustawa z 23 lipca 2003 r. o ochronie zabytków i opiece nad zabytkami (Dz.U.2014.1446 t.j.) w art. 7 przedstawia katalog form ochrony zabytków. Ustala ochronę także w decyzji o ustaleniu inwestycji celu publicznego, decyzji o warunkach zabudowy, decyzji o zezwoleniu na realizację inwestycji drogowej, decyzji o ustaleniu lokalizacji linii kolejowej lub decyzji o zezwoleniu na realizację inwestycji w zakresie lotniska użytku publicznego. Nowelizacja pozwoli więc wyeliminować sytuacje, w których podejmowano decyzje dotyczące obiektów zabytkowych, grożące zabytkom, gdzie nie była możliwa interwencja konserwatorów.

W art. 19 ustawy ust.1a wskazuje zabytki, których ochrona musi być bezwarunkowo uwzględniona w decyzjach, o których mowa wyżej.

Są to zabytki nieruchome wpisane do rejestru zabytków i ich otoczenie oraz inne zabytki nieruchome znajdujące się w gminnej ewidencji zabytków.

POWIATOWY PROGRAM OPIEKI NAD ZABYTKAMI

W porównaniu z latami ubiegłymi nastąpiła zmiana charakteru prawnego gminnej ewidencji zabytków, która nie jest już traktowana jedynie jako materiał informacyjno-dokumentacyjny.

W przepisach prawa budowlanego (art. 39), wskazano, że w stosunku do obiektów budowlanych oraz obszarów ujętych w gminnej ewidencji zabytków (a nie tylko wpisanych do rejestru zabytków), pozwolenie na budowę lub rozbiórkę obiektu budowlanego wydaje właściwy organ w uzgodnieniu z wojewódzkim konserwatorem zabytków.

Ustawa ujmuje także zasady wywozu zabytków za granicę.

I. 5. Akty wykonawcze i rozporządzenia związane z ustawą o ochronie zabytków i opiece nad zabytkami

- Rozporządzenie Ministra Kultury z 9 lutego 2004 r. w sprawie wzoru znaku informacyjnego umieszczonego na zabytkach nieruchomości wpisanych do rejestru zabytków (Dz. U. Nr 30, poz. 259)
- Rozporządzenie Ministra Kultury z 1 kwietnia 2004 r. w sprawie nagród za odkrycie lub znalezienie zabytków archeologicznych (Dz. U. Nr 71, poz. 650)
- Rozporządzenie Ministra Kultury z 9 kwietnia 2004 r. w sprawie organizacji wojewódzkich urzędów ochrony zabytków (Dz. U. Nr 75, poz. 706)
- Rozporządzenie Ministra Kultury i Dziedzictwa Narodowego z 18 kwietnia 2011 r. w sprawie wywozu zabytków za granicę (Dz. U. Nr 89, poz. 510)
- Rozporządzenie Ministra Kultury z 27 kwietnia 2004 r. w sprawie Polskiego Komitetu Doradczego (Dz. U. Nr 102, poz. 1066)
- Rozporządzenie Ministra Kultury z 10 maja 2004 r. w sprawie rzeczoznawców Ministra Kultury w zakresie opieki nad zabytkami (Dz. U. Nr 124, poz. 1302)
- Rozporządzenie Ministra Kultury z 12 maja 2004 r. w sprawie odznaki „Za opieką nad zabytkami” (Dz. U. Nr 124, poz. 1304)
- Rozporządzenie Ministra Kultury z 25 sierpnia 2004 r. w sprawie organizacji i sposobu ochrony zabytków na wypadek konfliktu zbrojnego i sytuacji kryzysowych (Dz. U. Nr 212, poz. 2153)
- Rozporządzenie Ministra Kultury z 6 czerwca 2005 r. w sprawie udzielania dotacji celowej na prace konserwatorskie, restauratorskie i roboty budowlane przy zabytku wpisanym do rejestru zabytków (Dz.U.2014.399 t.j.)
- Rozporządzenie Ministra Kultury i Dziedzictwa Narodowego z 26 maja 2011 r. w sprawie prowadzenia rejestru zabytków, krajowej, wojewódzkiej i gminnej ewidencji zabytków oraz krajowego wykazu zabytków skradzionych lub wywiezionych za granicę niezgodnie z prawem (Dz. U. Nr 113, poz. 661)
- Prowadzenie prac konserwatorskich, prac restauratorskich i badań konserwatorskich przy zabytku wpisanym do rejestru zabytków albo na Listę Skarbów Dziedzictwa oraz robót budowlanych, badań architektonicznych i innych działań przy zabytku wpisanym do rejestru zabytków, a także badań archeologicznych i poszukiwań zabytków (Dz.U.2017.1265 | rozporządzenie z dnia 22 czerwca 2017 r.)

I. 6. Ustawa o ochronie zabytków i opiece nad zabytkami a inne regulacje prawne – krajowe i międzynarodowe

Ustawa z 7 lipca 1994 r. prawo budowlane (Dz.U.2017.1332 t.j.) w art. 39 jednoznacznie określa warunki uzyskania pozwolenia na budowę w przypadku prowadzenia prac budowlanych na obszarach objętych ochroną konserwatorską. W ust. 1 dotyczącym robót budowlanych przy zabytkach wpisanych do rejestru lub na obszarze wpisanym do rejestru zabytków sformułowano wymóg uzyskania pozwolenia właściwego wojewódzkiego konserwatora zabytków przed wydaniem decyzji o pozwoleniu na budowę. W ust. 3 wskazano, że w stosunku do obiektów budowlanych oraz obszarów nie wpisanych do rejestru zabytków, a ujętych w gminnej ewidencji zabytków, pozwolenie na budowę lub rozbiórkę obiektu budowlanego wydaje właściwy organ w uzgodnieniu z wojewódzkim konserwatorem zabytków. W przypadku robót budowlanych objętych obowiązkiem zgłoszenia, właściwy organ może nałożyć na inwestora obowiązek uzyskania pozwolenia na ich wykonanie, gdy wiąże to się z pogorszeniem stanu środowiska lub stanu zachowania zabytków. Mówi o tym art. 30 ust. 7 pkt 2 wym. ustawy.

Ustawa z 27 marca 2003 r. o planowaniu i zagospodarowaniu przestrzennym (Dz.U.2017.1073 t.j.) z aktami wykonawczymi.

W art. 1 wskazane są wymagania ochrony dziedzictwa kulturowego i zabytków oraz dóbr kultury współczesnej jako niezbędne do uwzględnienia w planowaniu i zagospodarowaniu przestrzennym.

Art.2 podaje definicję „dóbr kultury współczesnej”, które określono jako niebędące zabytkami dobra kultury, takie jak pomniki, miejsca pamięci, budynki, ich wnętrza i detale, zespoły budynków, założenia urbanistyczne i krajobrazowe, będące uznanym dorobkiem współcześnie żyjących pokoleń, jeżeli cechuje je wysoka wartość artystyczna lub historyczna.

Art. 3 ustawy o planowaniu i zagospodarowaniu przestrzennym stwierdza, że do zadań powiatu należy, prowadzenie w granicach swojej właściwości rzeczowej, analiz i studiów z zakresu zagospodarowania przestrzennego, odnoszących się do obszaru powiatu i zagadnień jego rozwoju. W ustawie o planowaniu przestrzennym wielokrotnie wskazuje się na konieczność uwzględnienia stanu zachowania dziedzictwa kulturowego oraz dóbr kultury współczesnej zarówno w studium, w planach jak i w decyzjach o warunkach zabudowy.

Ustawa z 16 kwietnia 2004 r. o ochronie przyrody (Dz.U.2016.2134 t.j.)

Ustawa określa warunki zezwoleń na usunięcie drzew i krzewów z terenu nieruchomości wpisanej do rejestru zabytków, opłaty za te czynności.

POWIATOWY PROGRAM OPIEKI NAD ZABYTKAMI

Ustawa z 31 stycznia 1959 r. o cmentarzach i chowaniu zmarłych (Dz.U.2017.912 t.j.). definiuje, że wszelkie planowane prace na terenie cmentarza wpisanego do rejestru zabytków wymagają uzyskania zezwolenia wojewódzkiego konserwatora zabytków. Chodzi tu zarówno o prace konserwatorskie przy zabytkowych nagrobkach, prace porządkujące zieleni, małą architekturę, a także lokalizacje nowych grobów. Nadzór nad przestrzeganiem przepisów ustawy sprawują starostowie, wójtowie i burmistrzowie (prezydenci miast) oraz właściwi miejscowo inspektorzy sanitarni.

Ustawa z 28 lipca 1983 r. o podatku od spadków i darowizn (Dz.U.2017.833 t.j.)

W art. 4 ust.1 pkt 9 stanowi, że zwalnia się od podatku nabycie w drodze spadku :

lit.c) zabytków ruchomych, kolekcji wpisanych do rejestru zabytków, a także dóbr kultury złożonych w muzeum na co najmniej 2 lata, zgodnie z obowiązującymi przepisami,

lit. d) przez osoby zaliczone do I i II grupy podatkowej zabytków nieruchomości wpisanych do rejestru zabytków, jeżeli nabywca zabezpiecza je i konserwuje zgodnie z obowiązującymi przepisami.

Ustawa z 21 sierpnia 1997 r. o gospodarce nieruchomościami (Dz.U.2016.2147 t.j.). Celami publicznymi w rozumieniu ustawy jest między innymi opieka nad nieruchomościami stanowiącymi zabytki w rozumieniu przepisów o ochronie zabytków i opiece nad zabytkami (art.6 pkt.5) i ochrona Pomników Zagłady w rozumieniu przepisów o ochronie terenów byłych hitlerowskich obozów zagłady(art. 6 pkt 5a). Ustawa w art. 13 ust.4 obliuguje do uzyskania zgody wojewódzkiego konserwatora zabytków na sprzedaż, zamianę, darowiznę lub oddanie w użytkowanie wieczyste nieruchomości wpisanych do rejestru zabytków albo wniesienie ich jako wkładów niepieniężnych (aportów) do spółek, jeżeli stanowią one własność Skarbu Państwa lub jednostki samorządu terytorialnego. Art.29 ust.2 stanowi, że w razie sprzedaży, jeżeli przedmiotem umowy o oddanie nieruchomości gruntowej w użytkowanie wieczyste jest nieruchomość wpisana do rejestru zabytków, przy określaniu sposobu korzystania z tej nieruchomości można nałożyć, w razie potrzeby, na nabywcę obowiązek odbudowy lub remontu położonych na niej zabytkowych obiektów budowlanych, w terminie określonym w umowie.

W sprawach ustanowienia trwałego zarządu, znaczenie ma art. 45 ust. 2a, na podstawie którego w decyzji o ustanowienie trwałego zarządu na rzecz jednostki organizacyjnej będzie można nałożyć na nią obowiązek odbudowy lub remontu zabytkowych obiektów budowlanych, o ile znajdują się one na nieruchomości wpisanej do rejestru zabytków.

W art. 96 ust. 1a uzależnia dokonanie przez wójta, burmistrza, prezydenta miasta podziału nieruchomości wpisanej do rejestru zabytków od uprzedniego uzyskania pozwolenia wojewódzkiego konserwatora zabytków. Natomiast art. 96 ust. 2 obliuguje sąd, jeżeli prowadzi on postępowanie dotyczące podziału nieruchomości wpisanej do rejestru zabytków, do zasięgnięcia opinii wojewódzkiego konserwatora zabytków w tej sprawie.

POWIATOWY PROGRAM OPIEKI NAD ZABYTKAMI

Ustawa z 22 marca 1989 r. o rzemiośle (Dz.U.2016.1285 t.j.) wskazuje w art.3a możliwości nadania rzemieślnikowi posiadającemu znaczący i uznany dorobek zawodowy w zakresie wytwarzania lub odtwarzania przedmiotów o charakterze artystycznym lub zabytkowym naprawy i konserwacji takich przedmiotów, naprawy i konserwacji zabytkowych obiektów budowlanych oraz świadczenia usług związanych z artystycznym zdobieniem obiektów budowlanych tytuł honorowy "Mistrz Rzemiosł Artystycznych".

Ustawa z dnia 24 kwietnia 2003 r. o działalności pożytku publicznego i o wolontariacie (Dz.U.2016.1817 t.j.) w art. 4 ust.4,13,16 w sferę zadań publicznych wpisuje zadania w zakresie podtrzymywania i upowszechniania tradycji, rozwój świadomości obywatelskiej i kulturowej, rozwój kultury, ochrony dóbr kultury i dziedzictwa narodowego.

I. 7. Prawo międzynarodowe

Uregulowania międzynarodowe znaczących dla społeczności zagadnień dziedzictwa kulturowego znalazły swoje odbicie w przyjmowanych konwencjach i rezolucjach jeszcze przed powstaniem Unii Europejskiej i jej administracji. Przykładem są (ratyfikowane przez Polskę) :

- Konwencja o ochronie dóbr kulturowych w razie konfliktu zbrojnego z 14 maja 1954 r. przyjęta na Konferencji Międzynarodowej w Hadze oraz Drugi Protokół z 26 marca 1999 r. o ochronie i poszanowaniu dóbr kultury w czasie konfliktów zbrojnych (błękitna tarcza);
- Konwencja w sprawie ochrony światowego dziedzictwa kulturalnego i naturalnego z 16 listopada 1972 r. – zobowiązująca do ochrony, konserwacji, rewaloryzacji i przekazania przyszłym pokoleniom swojego dziedzictwa kulturowego;
- Europejska konwencja o ochronie dziedzictwa archeologicznego z 16 stycznia 1972 r. stanowiąca, że dziedzictwo archeologiczne stanowi źródło „zbiorowej pamięci europejskiej i instrument działań historycznych i naukowych”;
- Europejska konwencja krajobrazowa z 22 października 2000 r. – dotycząca wdrażania polityki ochrony krajobrazu, jako dziedzictwa kulturowego, zwracająca uwagę na współpracę na szczeblu regionalnym i lokalnym dotyczących krajobrazu transgranicznego;
- Konwencja UNESCO w sprawie ochrony i promowania różnorodności form wyrazu kulturowego z 20 października 2005 r. dotycząca ochrony różnorodności form wyrazu kulturowego tworzenia warunków rozwoju kultur i swobodnego oddziaływania na płaszczyźnie lokalnej, krajowej, międzynarodowej.

I. 8. Przedmiot ochrony

Aktualna ustawa o ochronie i opiece nad zabytkami postanawia, że ochronie i opiece podlegają, bez względu na stan zachowania: zabytki nieruchome, zabytki ruchome i zabytki archeologiczne. Jak podaje prawodawca w **art. 6 ust.1 ustawy** ochronie i opiece podlegają, bez względu na stan zachowania:

1) **zabytki nieruchome** będące, w szczególności:

POWIATOWY PROGRAM OPIEKI NAD ZABYTKAMI

- a) krajobrazami kulturowymi,
 - b) układami urbanistycznymi, ruralistycznymi i zespołami budowlanymi,
 - c) dziełami architektury i budownictwa,
 - d) dziełami budownictwa obronnego,
 - e) obiektami techniki, a zwłaszcza kopalniami, hutami, elektrowniami i innymi zakładami przemysłowymi,
 - f) cmentarzami,
 - g) parkami, ogrodami i innymi formami zaprojektowanej zieleni,
 - h) miejscami upamiętniającymi wydarzenia historyczne bądź działalność wybitnych osobistości lub instytucji.
- 2) **zabytki ruchome** będące, w szczególności:
- a) dziełami sztuk plastycznych, rzemiosła artystycznego i sztuki użytkowej,
 - b) kolekcjami stanowiącymi zbiory przedmiotów zgromadzonych i uporządkowanych według koncepcji osób, które tworzyły te kolekcje,
 - c) numizmatami oraz pamiątkami historycznymi, a zwłaszcza militariami, sztandarami, pieczęciami, odznakami, medalami i orderami,
 - d) wytworami techniki, a zwłaszcza urządzeniami, środkami transportu oraz maszynami i narzędziami świadczącymi o kulturze materialnej, charakterystycznymi dla dawnych i nowych form gospodarki, dokumentującymi poziom nauki i rozwoju cywilizacyjnego,
 - e) materiałami bibliotecznymi, o których mowa w art. 5 ustawy z dnia 27 czerwca 1997 r. o bibliotekach (Dz. U. z 2012 r. poz. 642 i 908 oraz z 2013 r. poz. 829),
 - f) instrumentami muzycznymi,
 - g) wytworami sztuki ludowej i rękodzieła oraz innymi obiektami etnograficznymi,
 - h) przedmiotami upamiętniającymi wydarzenia historyczne bądź działalność wybitnych osobistości lub instytucji;
- 3) **zabytki archeologiczne** będące, w szczególności:
- a) pozostałościami terenowymi pradziejowego i historycznego osadnictwa,
 - b) cmentarzyskami,
 - c) kurhanami,
 - d) relikdami działalności gospodarczej, religijnej i artystycznej,
- oraz według zapisów w **art. 6. ust. 2** ochronie mogą podlegać nazwy geograficzne, historyczne lub tradycyjne nazwy obiektu budowlanego, placu, ulicy lub jednostki osadniczej.

Zakres i formy materialnej ochrony substancji zabytku są uzależnione od jego stanu prawnego. Konkretnie skutki prawne wynikają dopiero od momentu podjęcia decyzji administracyjnej, że przedmiot podlega ochronie prawnej.

I. 9. Formy prawne ochrony zabytków

Ustawa o ochronie zabytków i opiece nad zabytkami w art.7 reguluje formy prawne ochrony zabytków, którymi są:

- 1) wpis do rejestru zabytków;
- 1a) wpis na Listę Skarbów Dziedzictwa;
- 2) uznanie za pomnik historii;
- 3) utworzenie parku kulturowego.

POWIATOWY PROGRAM OPIEKI NAD ZABYTKAMI

Ustawa w art. 7 pkt. 4 wprowadza prawną formę ochrony zabytków w postaci ustalenia ochrony ostatecznej decyzji o :

- ustaleniu ochrony w miejscowym planie zagospodarowania przestrzennego albo w decyzji o ustaleniu lokalizacji inwestycji celu publicznego;
- ustaleniu lokalizacji inwestycji celu publicznego;
- warunkach zabudowy;
- zezwoleniu na realizację inwestycji drogowej;
- ustaleniu lokalizacji linii kolejowej;
- zezwoleniu na realizację inwestycji w zakresie lotniska użytku publicznego.

Wpis do rejestru zabytków.

W świetle aktualnie obowiązującej ustawy, o prawnym statusie zabytku decyduje jedynie decyzja o wpisie obiektu nieruchomego bądź ruchomego do rejestru zabytków, lub z podobnymi skutkami, decyzja o wpisie do inwentarza archiwum, biblioteki i muzeum. Rejestr zabytków prowadzi wojewódzki konserwator zabytków dla zabytków znajdujących się na terenie województwa (art. 8). Z wnioskiem o taki wpis, w świetle obowiązującej ustawy, może występować właściciel zabytków oraz użytkownik wieczysty gruntu, na którym znajduje się zabytek. Wojewódzki konserwator zabytków ma prawo wszczęcia postępowania z urzędu w sprawie wpisania zabytku nieruchomego do rejestru zabytków. Do rejestru można wpisać także otoczenie oraz nazwę geograficzną, historyczną i tradycyjną zabytku nieruchomego wpisanego do rejestru zabytków. Wojewódzki konserwator zabytków może wpisać do rejestru historyczny układ urbanistyczny lub ruralistyczny. Wpis taki nie wyklucza wydania decyzji o wpisie do rejestru położonych na tym obszarze zabytków nieruchomych. Po raz pierwszy dzięki ustawie z 2003 r. możliwym jest prawidłowe pod względem prawnym wpisanie do rejestru układu urbanistycznego czy ruralistycznego.

Generalnie decyzja o wpisie do rejestru zabytków danego obiektu powinna być poprzedzona wnikliwą analizą zasadności takiego wpisu, przy uwzględnieniu konstytucyjnego zakazu naruszania istoty prawa własności oraz wynikać z niekwestionowanej wartości obiektu jako zabytku.

Wpis na Listę Skarbów Dziedzictwa.

Wpis na Listę Skarbów Dziedzictwa jest nową formą ochrony zabytków funkcjonującą obok takich rozwiązań, jak np. wpis do rejestru zabytków czy uznanie za pomnik historii. Cechą szczególną Listy, poza podmiotem ją prowadzącym, będzie to, że znajdują się na niej zabytki ruchome, o szczególnej wartości dla dziedzictwa kulturowego.

Wpis zabytku ruchomego na Listę odbywa się na drodze decyzji wydawanej przez ministra właściwego do spraw kultury i dziedzictwa narodowego z urzędu lub na wniosek właściciela zabytku. Z wpisem zabytku na Listę wiążą się określone obowiązki spoczywające na jego właścicielu. Jest on zobowiązany m.in. powiadomić ministra w przypadku np. uszkodzenia, kradzieży, zmiany miejsca przechowywania zabytku. Minister ma zaś uprawnienie do badania takiego zabytku w miejscu, w którym się on znajduje. Sam zabytek powinien być odpowiednio zabezpieczony przed kradzieżą, pożarem i innymi zagrożeniami, a w czasie transportu powinien podlegać stałej ochronie fizycznej. Szczegółowe wymagania co do standardów ochrony zabytku zostaną określone w rozporządzeniu.

POWIATOWY PROGRAM OPIEKI NAD ZABYTKAMI

W przypadku zabytków wpisanych na Listę została wyłączona możliwość wydania wielokrotnego pozwolenia na czasowy wywóz zabytku za granicę. Osoba dysponująca zabytkiem wpisanym na Listę będzie mogła ubiegać się o przyznanie dotacji celowej na dofinansowanie prac konserwatorskich lub restauratorskich. Ponadto w przypadku takich zabytków pojawi się możliwość ubiegania się o dotację celową na zabezpieczenie pomieszczenia, w którym zabytek ma być przechowywany. Dodatkowym uprawnieniem właściciela lub posiadacza zabytku będzie możliwość wnioskowania do ministra o przechowanie zabytku w pomieszczeniu należącym do państwowej instytucji kultury.

Uznanie za pomnik historii.

Prezydent Rzeczypospolitej Polskiej, na wniosek ministra właściwego do spraw kultury i ochrony dziedzictwa narodowego, w drodze rozporządzenia, może uznać za pomnik historii zabytek nieruchomy wpisany do rejestru lub park kulturowy o szczególnej wartości dla kultury, określając jego granice. W dniu 6.11.2005 r. Rada Ochrony Zabytków przy Ministrze Kultury przyjęła i zarekomendowała do stosowania dokument "Kryteria i procedury uznawania obiektu za Pomnik Historii".

Pomniki historii ustanawiane są od 1994 r. Do dziś to najwyższe wyróżnienie nadano 70 zabytkom, a wśród nich jednemu z Powiatu Gryfińskiego - *Kolbacz - założenie dawnego klasztoru cystersów, późniejszej letniej rezydencji książąt pomorskich i domeny państwowej*. Z każdym rokiem, lista najcenniejszych obiektów sukcesywnie powiększa się. Znajdują się na niej obiekty o szczególnych wartościach materialnych i niematerialnych oraz znaczeniu dla dziedzictwa kulturowego naszego kraju. Do elitarnego grona pomników historii mogą dołączać obiekty architektoniczne, krajobrazy kulturowe, układy urbanistyczne lub ruralistyczne, zabytki techniki, obiekty budownictwa obronnego, parki i ogrody, cmentarze, miejsca pamięci najważniejszych wydarzeń lub postaci historycznych oraz stanowiska archeologiczne.



Logo Pomników Historii zostało zaprezentowane podczas *I Ogólnopolskiego Spotkania Opiekunów Pomników Historii*, które odbyło się 1 czerwca 2011 r. w Lublinie. Logo jest własnością Narodowego Instytutu Dziedzictwa.

POWIATOWY PROGRAM OPIEKI NAD ZABYTKAMI

Utworzenie parku kulturowego.

Utworzenie parku kulturowego zależy od rady gminy. Rada gminy w celu ochrony krajobrazu kulturowego oraz zachowania wyróżniających się krajobrazowo terenów z zabytkami nieruchomymi, charakterystycznymi dla miejscowej tradycji budowlanej i osadniczej, po zasięgnięciu opinii wojewódzkiego konserwatora zabytków, na podstawie uchwały, może utworzyć park kulturowy. Na obszarze parku kulturowego mogą być ustanowione zakazy i ograniczenia, dotyczące w szczególności prowadzenia robót budowlanych oraz działalności handlowej, usługowej, przemysłowej i rolniczej, zmiany sposobu użytkowania zabytków nieruchomych, składowania bądź magazynowania odpadów oraz umieszczania tablic, napisów i ogłoszeń reklamowych. Obecna ustawa o ochronie zabytków i opiece nad zabytkami po raz pierwszy formułuje zasady tworzenia parku kulturowego.

Ustalenia ochrony w miejscowym planie zagospodarowania przestrzennego.

Kwestie dotyczące ochrony zabytków w planowaniu i zagospodarowaniu przestrzennym regulują art. 18, 19 i 20 ustawy o ochronie zabytków i opiece nad zabytkami, wprowadzając obowiązek ochrony zabytków i opieki nad zabytkami przy sporządzaniu koncepcji zagospodarowania kraju, strategii rozwoju województw, planów zagospodarowania przestrzennego powiatu, strategii rozwoju gmin, studiów uwarunkowań i kierunków zagospodarowania przestrzennego gmin oraz miejscowych planów zagospodarowania przestrzennego. Ustawa przykładowo wymienia zabytki, których ochrona musi być bezwarunkowo uwzględniona w studium uwarunkowań i kierunków zagospodarowania przestrzennego gminy oraz miejscowym planie zagospodarowania przestrzennego tj. 1. zabytki nieruchome wpisane do rejestru zabytków i ich otoczenie, oraz 2. inne zabytki nieruchome, znajdujące się w gminnej ewidencji zabytków i 3. parki kulturowe.

Projekty i zmiany zagospodarowania przestrzennego województwa oraz miejscowego planu zagospodarowania przestrzennego podlegają uzgodnieniu z wojewódzkim konserwatorem zabytków w zakresie kształtowania zabudowy i zagospodarowania terenu.

Inne formy

W ustawie zapisano także kilka innych sposobów prowadzenia ochrony zabytków przez organy administracji publicznej.

1. Ewidencja zabytków i programy opieki nad zabytkami.

Samorządy województw, powiatów i gmin powinny sporządzać programy opieki nad zabytkami. Podstawowym materiałem do powstania programów są ewidencje zabytków, ujmujące podstawowe informacje o zabytkach nieruchomych rejestrowych i pozostających poza rejestrem, na właściwym terytorialnie obszarze. Gminne ewidencje uwzględniają zabytki nieruchome wpisane do rejestru, znajdujące się w wojewódzkiej ewidencji oraz inne

POWIATOWY PROGRAM OPIEKI NAD ZABYTKAMI

wyznaczone przez wójta lub prezydenta miasta w porozumieniu z wojewódzkim konserwatorem zabytków. Ewidencje prowadzone w formie kart opracowanych wg określonych wzorów zawierają dane pozwalające na identyfikację obiektu, fotografię zabytku i podstawowe informacje o czasie jego powstania, położeniu, formach ochrony.

2. Koncepcje, studia, strategie.

Ochronę i opiekę nad zabytkami obowiązkowo należy uwzględniać w dokumentach i opracowaniach dotyczących planu zagospodarowania przestrzennego. Jest to również jeden z aspektów koniecznych do uwzględnienia przy przygotowywaniu inwestycji w innych procedurach (decyzje o warunkach zabudowy, zezwolenie na inwestycje drogową o lokalizacji linii kolejowej, lotniska).

3. Znakowanie budynków zabytkowych.

Jeszcze innym sposobem do wykorzystania w ochronie zabytków jest wykorzystywanie znaku informacyjnego „Zabytek chroniony prawem”. Wprowadzony w 1954 r. ma na celu promocję i edukację. Jest wynikiem inicjatywy właściciela oraz lokalnego samorządu terytorialnego, jego wprowadzenie wymaga zgody wojewódzkiego konserwatora zabytków. Jego ustanawianie reguluje art.12 ustawy o ochronie zabytków i opiece nad zabytkami, a formę rozporządzenie Ministra Kultury z dnia 9.02.2004 r. w sprawie wzoru znaku informacyjnego umieszczanego na zabytkach nieruchomych wpisanych do rejestru zabytków (Dz.U Nr 30, poz. 259).

Wzór znaku „zabytek chroniony prawem:



I. 10. Kontekst regionalny powiatowego programu opieki nad zabytkami.

Powiatowy program opieki nad zabytkami powinien funkcjonować w powiązaniu z ogólnopolskimi dokumentami programowymi (Narodowa Strategia Rozwoju Kultury), wojewódzkimi (Strategia Rozwoju Województwa Zachodniopomorskiego do roku 2020, Wojewódzki Program Opieki nad zabytkami na lata 2013-2017 dla Województwa Zachodniopomorskiego, Wojewódzki Program Opieki nad Zabytkami na lata 2017 - 2020), a także z własnymi, obowiązującymi dokumentami (Strategia Rozwoju Powiatu Gryfińskiego na lata 2015-2020 stanowiąca załącznik do uchwały Rady Powiatu w Gryfinie nr XII/75/2015 w sprawie przyjęcia Strategii Rozwoju Powiatu Gryfińskiego na lata 2015-2020 i inne).

I.10.1. Narodowa Strategia Rozwoju Kultury na lata 2004 -2013 (przyjęta przez RM 21 września 2004 r.) oraz Uzupelnienie Narodowej Strategii Rozwoju Kultury na lata 2004-2020.

Celem strategii jest wypełnienie zadań, jakie spoczywają na Ministrze Kultury – współdziałającego spójnie z innymi partnerami w realizacji celów i zadań kulturowych w Polsce, a także z innymi podmiotami. W strategii zawarto m.in. **Narodowy Program Kultury „Ochrona zabytków i dziedzictwa kulturowego” na lata 2004–2013**. Program przewiduje m.in. realizację następujących zadań:

Priorytet 1. Aktywne zarządzanie zasobem stanowiącym materialne dziedzictwo kulturowe

Działania realizowane w ramach niniejszego priorytetu mają na celu materialną poprawę stanu zabytków, ich adaptację i rewitalizację oraz zwiększenie dostępności do nich mieszkańców, turystów i inwestorów. Realizacja działań pozwoli na zwiększenie atrakcyjności regionów, a także wykorzystanie przez nie potencjału związanego z posiadaniem dziedzictwem kulturowym.

Działanie 1.1. Budowa nowoczesnych rozwiązań organizacyjno-finansowych w sferze ochrony zabytków.

Działanie 1.2. Kompleksowa rewaloryzacja zabytków i ich adaptacja na cele kulturalne, turystyczne, edukacyjne, rekreacyjne i inne cele społeczne.

Działanie 1.3. Zwiększenie roli zabytków w rozwoju turystyki i przedsiębiorczości poprzez tworzenie zintegrowanych narodowych produktów turystycznych.

Priorytet 2. Edukacja i administracja na rzecz ochrony i zachowania dziedzictwa kulturowego

Działanie 2.1. Rozwój zasobów ludzkich oraz podnoszenie świadomości społecznej w sferze ochrony dziedzictwa kulturowego.

Działanie 2.2. Ochrona i zachowanie dziedzictwa kulturowego przed nielegalnym wwozem, wywozem i przewozem przez granice.

W **Uzupelnieniu Narodowej Strategii Rozwoju Kultury na lata 2004-2020**, opracowanej przez Ministerstwo Kultury i Dziedzictwa Narodowego w 2005 r., zamieszczono

Program operacyjny „Dziedzictwo kulturowe” wskazując jako cel programu - intensyfikacja ochrony i upowszechniania dziedzictwa kulturowego, w tym kompleksowa poprawa stanu zabytków oraz rozwój kolekcji muzealnych.

Program dotyczy również placówek emigracyjnych oraz zabytków polskich i z Polską związanych, znajdujących się poza granicami kraju.

I.10.2. Strategia Rozwoju Województwa Zachodniopomorskiego na lata 2011 - 2020.

Wśród celów prezentowanych w „Strategii...” (*Strategia Rozwoju Województwa Zachodniopomorskiego do roku 2020 roku, Szczecin, grudzień 2005*) z tematyką szeroko rozumianej ochrony środowiska kulturowego wiążą się następujące:

- 1.2. Rozwój i promocja produktów turystycznych regionu
- 2.2. Popieranie rozwoju lokalnych produktów i usług
- 4.4. Rewitalizacja obszarów zurbanizowanych
- 5.8. Współpraca międzynarodowa, transgraniczna i regionalna
- 6.1. Wzmacnianie tożsamości społeczeństwa lokalnych

2.3.2. Relacje powiatowego „programu opieki nad zabytkami” z „planem zagospodarowania przestrzennego województwa zachodniopomorskiego” – wyciąg (*Uchwała Nr XLV/530/10 Sejmiku Województwa Zachodniopomorskiego z dnia 19 października 2010 r.*).

Wartości kulturowe – niezależnie od ich rodzaju, natomiast w związku z intensywnością występowania – w połączeniu ze specyficznymi i również wartymi ochrony formami środowiska naturalnego - tworzą na terenie województwa zachodniopomorskiego wyraźnie wyodrębniające się zespoły, które w opracowaniu BDZ do nowelizacji Planu Zagospodarowania Przestrzennego Województwa Zachodniopomorskiego nazwano Obszarami Krajobrazowo-Kulturowymi (OKK). W działaniach związanych tak z ochroną zabytków, jak i zwłaszcza z opieką nad zabytkami należy dążyć do korelacji zadań z ich kontekstem kulturowym i środowiskowym. Zdefiniowane w analizie obszary krajobrazowo-kulturowe (OKK) zostały wpisane do Planu Zagospodarowania Przestrzennego Województwa Zachodniopomorskiego, przyjętego przez Sejmik Województwa Zachodniopomorskiego uchwałą.

OKK 08 „DOLINA DOLNEJ ODRY” Obszar w granicach geograficznej Doliny Dolnej Odry przyległy do rzeki Odry od wysokości Ognicy (gm. Widuchowa) do ujścia Odry do Zalewu w granicach gmin Widuchowa, Gryfino i Kołbaskowo wraz z jez. Dąbie i osiedlami szczecińskimi położonymi w zasięgu rzeki.

Walory kulturowe

Archeologia: Wszystkie grodziska położone na tym terenie mają wspólną cechę – do ich budowy wykorzystano naturalnie obronne wzgórza morenowe ciągnące się po obu stronach rzeki Odry.

Ognica - grodzisko wczesnośredniowieczne, położone na morenowej wysoczyźnie przy ujściu Rurzyca do Odry. Widuchowa – wczesnośredniowieczne grodzisko położone na cyplu na wysokim brzegu Odry, w dużej części zniszczone przez późniejszy zamek i współczesną

POWIATOWY PROGRAM OPIEKI NAD ZABYTKAMI

zabudowę. Marwice - grodzisko usytuowane na najwyższym w okolicy wzniesieniu morenowym ok. 2 km na wschód od brzegów Odry. Kamieniec – rozległa osada kultury łużyckiej i późniejsze grodzisko wczesnośredniowieczne położone na szczycie morenowego wzniesienia, otoczone głębokimi parowami. Siadło Dolne – grodzisko wyżynne, użytkowane pod koniec epoki brązu i w początkach wczesnej epoki żelaza, a także we wczesnym średniowieczu. Położone na wysokim, morenowym skraju doliny. Police-Mścięcino – rozległe grodzisko datowane na IX-XII w., zajmujące zniwelowany szczyt morenowego wzniesienia na skraju wysoczyzny.

I.10.3. Wojewódzki Program Opieki nad Zabytkami dla Województwa Zachodniopomorskiego na lata 2017-2020

25. kwietnia 2017 r. Sejmik Województwa Zachodniopomorskiego uchwałą nr XXII/361/17 przyjął Wojewódzki Program Opieki nad Zabytkami dla Województwa Zachodniopomorskiego na lata 2017-2020. Obejmuje on całokształt zagadnień związanych z bogactwem kulturowego dziedzictwa województwa zachodniopomorskiego, zarówno kontekstu historycznego, zachowanego materialnego dziedzictwa, jego mocnych i słabych stron, uwarunkowań prawnych i finansowych.

Meritum stanowi wytyczenie celów strategicznych i określenie zadań z zakresu opieki nad zabytkami w perspektywie najbliższych czterech lat. Misją jest poprawa uwarunkowań wpływających na stan zachowania zabytków i umocnienia tożsamości lokalnej i narodowej dla rozwoju społeczeństwa województwa zachodniopomorskiego poprzez kulturę, rozumianą, jako całokształt duchowego i materialnego dorobku społeczeństwa. Przyjęte do realizacji zadania Programu mają sprzyjać rewaloryzacji i rewitalizacji zabytków i służyć procesom rozwojowym w obszarach gospodarczym, turystyczno-rekreacyjnym i społecznym, realizując jednocześnie politykę Państwa w tym zakresie. – wyciąg z WPONZ WZP.

W nowelizacji Planu Zagospodarowania Przestrzennego Województwa Zachodniopomorskiego wyróżniono Obszary Krajobrazowo-Kulturowe, które tworzą wyraźnie wyodrębniające się zespoły.

Na terenie Powiatu Gryfińskiego znajdują się:

OKK 04 „CEDYŃSKO-MORYŃSKI”

OKK 05 „CHOJEŃSKI – POGRANICZA”

OKK 08 „DOLINA DOLNEJ ODRY”

OKK 14 „GRANITOWE KOŚCIOŁY”

OKK 20 „SKARPA NADODRZAŃSKA”

W Wojewódzkim Programie wskazano także 3 cele perspektywiczne dla Województwa Zachodniopomorskiego:

- I. Utrzymanie zabytków budujących krajobraz kulturowy Województwa Zachodniopomorskiego;**
- II. Funkcjonowanie zabytków w procesie aktywizacji ekonomicznej i społecznej województwa;**
- III. Kształtowanie świadomości regionalnej w oparciu o dziedzictwo kulturowe i potrzebę jego zachowania dla przyszłych pokoleń.**

POWIATOWY PROGRAM OPIEKI NAD ZABYTKAMI

Poniżej zamieszczony opis celów perspektywicznych i operacyjnych uwzględniający zabytki znajdujące się w powiecie Gryfińskim – wyciąg z WPONZ WZP.:

CEL PERSPEKTYWICZNY I. UTRZYMANIE ZABYTKÓW BUDUJĄCYCH KRAJOBRAZ KULTUROWY WOJEWÓDZTWA ZACHODNIOPOMORSKIEGO.

CEL OPERACYJNY I.1. OPIEKA NAD ZABYTKAMI I KRAJOBRAZEM KULTUROWYM W DOKUMENTACH STRATEGICZNYCH I PLANISTYCZNYCH ZADANIA:

I.1.1. Uzupelnienie Strategii Rozwoju Województwa Zachodniopomorskiego (SRWZ) do 2020 roku o cele WPONZ WZP;

I.1.3. Aktualizacja Strategii Rozwoju Turystyki z uwzględnieniem WPONZ WZP;

I.1.4. Uwzględnienie WPONZ WZP w dokumentach planistycznych dotyczących gospodarki przestrzennej;

I.1.5. Wspieranie procesu opracowywania i wdrażania powiatowych i gminnych programów opieki nad zabytkami i gminnych ewidencji zabytków;

I.1.6. Uwzględnianie WPONZ WZP w dokumentach programowych w powiązanych dziedzinach dotyczących np. edukacji, turystyki, środowiska przyrodniczego.

CEL OPERACYJNY I.2. INTEGRACJA OCHRONY DZIEDZICTWA, KRAJOBRAZU KULTUROWEGO I OCHRONY PRZYRODY ZADANIA:

I.2.1. Opracowanie Audytu Krajobrazowego Województwa Zachodniopomorskiego;

I.2.2. Wzmocnienie ochrony i wykorzystania potencjału dziedzictwa przez budowę systemu ochrony krajobrazu kulturowego;

I.2.3. Tworzenie systemu opieki nad zabytkową zielenią w tym zabytkowymi parkami, cmentarzami i alejami przydrożnymi (kontynuacja i integracja działań);

CEL OPERACYJNY - I.3. POPRAWA MATERIALNEGO STANU ZABYTKÓW ZADANIA:

I.3.1. Opieka nad drewnianym budownictwem ryglowym;

I.3.1.a Działania na rzecz skansenu lub parku etnograficznego PRZY DRODZE: „OD STAREGO KRAKOWA DO NOWEGO WARPNA”;

I.3.2. Opieka nad budownictwem kamiennym w tym wiejskim sakralnym;

I.3.3. Wspieranie działań na rzecz opieki nad średniowiecznymi fortyfikacjami miejskimi i historycznymi zespołami urbanistycznymi;

I.3.4. Wspieranie działań na rzecz opieki nad zabytkowym dziedzictwem technicznym;

I.3.5. Wspieranie działań na rzecz opieki nad zabytkowymi zespołami dworsko-parkowo-folwarcznymi;

I.3.6. Wspieranie działań na rzecz zabezpieczania obiektów zabytkowych przed pożarem, zniszczeniem i kradzieżą;

I.3.7. Promocja prawidłowej konserwacji i rewaloryzacji zabytków zgodnie z zasadami konserwatorskimi;

I.3.8. Wspieranie właścicieli i użytkowników zabytków w prowadzeniu prawidłowej opieki nad zabytkami z obszaru województwa zachodniopomorskiego

CEL OPERACYJNY I.4. WSPÓŁODPOWIEDZIALNOŚĆ ZA ZABYTKI I LOKALNE DZIEDZICTWO ZADANIA

I.4.1. Wspieranie działań na rzecz budowy samorządowego systemu ochrony zabytków (gminnego i powiatowego);

I.4.2. Wspieranie działań na rzecz podniesienia znaczenia dziedzictwa przez uznanie za Pomnik Historii i wpis na listę światowego dziedzictwa (UNESCO);

I.4.3. Monitoring zmian prawa w zakresie ochrony zabytków.

CEL PERSPEKTYWICZNY II. FUNKCJONOWANIE ZABYTKÓW W PROCESIE AKTYWIZACJI EKONOMICZNEJ I SPOŁECZNEJ WOJEWÓDZTWA CEL OPERACYJNY

II.1. TWORZENIE WARUNKÓW FINANSOWYCH I ORGANIZACYJNYCH DO OPIEKI NAD ZABYTKAMI I DZIEDZICTWEM KULTUROWYM REGIONU ZADANIA:

II.1.1. Finansowanie z budżetu Samorządu Województwa Zachodniopomorskiego zadań związanych z opieką nad zabytkami – dotacje;

II.1.2. Finansowanie z funduszy strukturalnych i zewnętrznych w dyspozycji WZP zadań związanych z ochroną i opieką nad zabytkami.

CEL OPERACYJNY II.2. ZWIĘKSZANIE ROLI ZABYTKÓW W ROZWOJU TURYSTYKI I PRZEDSIĘBIORCZOŚCI ZADANIA:

II.2.1. Rozbudowa wojewódzkiego samorządowego systemu informacji o zabytkach dostępnych turystycznie;

II.2.2. Rozwój tematycznych szlaków turystycznych promujących dziedzictwo kulturowe regionu w oparciu o wydarzenia historyczne, zespoły zabytków, tradycje niematerialne i patriotyczne;

II.2.3. Zagospodarowanie na cele turystyczne i gospodarcze obiektów zabytkowych.

CEL PERSPEKTYWICZNY III. KSZTAŁTOWANIE ŚWIADOMOŚCI REGIONALNEJ W OPARCIU O DZIEDZICTWO KULTUROWE I POTRZEBĘ JEGO ZACHOWANIA DLA PRZYSZŁYCH POKOLEŃ

CEL OPERACYJNY III.1. EDUKACJA REGIONALNA

III.1.2. Popularyzacja wiedzy o historii i zabytkach województwa, ze szczególnym uwzględnieniem dynastii Gryfitów;

III.1.3. Włączenie problematyki dziedzictwa kulturowego do działań edukacyjnych;

III.1.4. Wspieranie lokalnych muzeów i izb regionalnych;

III.1.5. Tworzenie oferty edukacyjnej kierowanej do właścicieli i użytkowników zabytków w zakresie opieki nad zabytkami i jej finansowania;

III.1.6. Promowanie tradycyjnych form i cech regionalnej architektury i budownictwa oraz dawnych rzemiosł i technik budowlanych, ginących zawodów, dziedzictwa niematerialnego region;

III.1.7. Popularyzacja wiedzy o dobrach kultury współczesnej, zwłaszcza zawartych w Planie Zagospodarowania Przestrzennego Województwa Zachodniopomorskiego.

CEL OPERACYJNY III.2. PROMOCJA WALORÓW KULTUROWYCH REGIONU

ZADANIA:

III.2.1. Popularyzacja wiedzy o zasobach dziedzictwa kulturowego i potrzebie jego ochrony;

III.2.2. Wspieranie działalności wydawniczej, wystawienniczej, multimedialnej promującej walory kulturowe regionu – materialne i niematerialne;

II.2.3. Kształtowanie postaw patriotycznych w kontekście historii regionu.

I.10.4. Plany zagospodarowania przestrzennego gmin powiatu

Plany miejscowe zagospodarowania przestrzennego opracowano fragmentarycznie dla wszystkich gmin powiatu: Banie, Cedynia, Chojna, Gryfino, Mieszkowice, Moryń, Stare Czarnowo, Trzcimsko Zdrój, Widuchowa. Zawarte są w nich ogólne zasady ochrony dziedzictwa i krajobrazu kulturowego oraz zabytków. Ocenę stanu dziedzictwa kulturowego zamieszczono w gminnych programach opieki nad zabytkami. Opracowania te sporządzone zostały na podstawie gminnych ewidencji zabytków. Wszystkie gminy posiadają studium uwarunkowań i kierunków zagospodarowania przestrzennego.

I.10.5. Strategia Rozwoju Powiatu Gryfińskiego na lata 2015-2020.

Uchwałą XII/75/2015 z dnia 26 listopada 2015 r. Rada Powiatu przyjęła główne cele strategiczne. Wśród nich na szczególną uwagę zasługują cele:

1. zwiększenie przestrzennej konkurencyjności powiatu, w tym rewitalizacja wraz z rozwojem funkcjonalno-przestrzennym wsi i miast;
2. ochrona wartości przyrodniczych, poprawa istniejących walorów krajobrazowych, racjonalna gospodarka zasobami, w tym stworzenie warunków do zachowania poprawy i wykorzystania walorów przyrodniczych dziedzictwa kulturowego;
3. stworzenie warunków dla potencjalnych inwestorów, wykorzystanie potencjału gospodarczego i położenia, stworzenie warunków do aktywizacji i rozwoju obszarów wiejskich wpisywały się w cel: wzmocnienie siły ekonomicznej małych miast i miejscowości,
4. przystąpienie do modernizacji dróg i poprawienie sieci i jakości połączeń komunikacyjnych wpisywały się w cel: poprawa stanu sieci dróg wewnątrz województwa.

I.10.6. Program Ochrony Środowiska Powiatu Gryfińskiego na lata 2016-2020

Program Ochrony Środowiska dla Powiatu Gryfińskiego na lata 2016 – 2020 aktualizuje powiatową politykę ochrony środowiska przez weryfikację i aktualizację celów, oraz zadań ekologicznych zmierzających do zapewnienia maksymalnej ochrony środowiska, jako istotnego elementu rozwoju gospodarczego i społecznego powiatu. Przeprowadzono szczegółową analizę stanu i tendencji zmian jakości głównych komponentów środowiska, obszarów interwencji na terenie powiatu. Zgodnie z przyjętą strukturą Programu, zdefiniowano w nim nadrzędne cele prognozowane do osiągnięcia do roku 2020. Ochrona środowiska powinna być zagadnieniem spójnym z całością działań realizowanych przez powiat. Naczelną zasadą, która powinna być przyjęta w działaniach zmierzających do zdrowego i przyjaznego środowiska, jest zasada zrównoważonego rozwoju. Zrównoważony rozwój oznacza prowadzenie szerokiej działalności gospodarczej i społecznej, przy

POWIATOWY PROGRAM OPIEKI NAD ZABYTKAMI

jednoczesnym ograniczaniu lub eliminowaniu degradacji środowiska naturalnego, oraz na podejmowaniu działań zmierzających do rewitalizacji zniszczonych elementów środowiska. Nadrzędnym kryterium rozwiązań, o charakterze strategicznym na wszystkich szczeblach zarządzania w powiecie, powinna być kontynuacja działań systemowych zgodnie z zasadą zrównoważonego rozwoju. Polityka środowiskowa umożliwia harmonizację rozwoju społeczno-gospodarczego z ochroną walorów środowiska i powoduje konieczność integrowania zagadnień ochrony środowiska z polityką sektorową w głównych dziedzinach gospodarki.

Biorąc pod uwagę wyniki przeprowadzonych analiz głównych uwarunkowań i problemów ochrony środowiska w opracowanym Programie Ochrony Środowiska dla Powiatu Gryfińskiego na lata 2016 - 2020 przyjęto, jako główny kierunek działań, kontynuację dotychczasowej polityki środowiskowej powiatu gryfińskiego skupionej wokół podstawowego celu: poprawa jakości środowiska i bezpieczeństwa dla ochrony zdrowia mieszkańców powiatu gryfińskiego, ochrona dziedzictwa przyrodniczego i racjonalne wykorzystanie zasobów przyrodniczych oraz wzmocnienie systemu zarządzania ochroną środowiska.

Część II. ZASOBY DZIEDZICTWA I KRAJOBRAZU KULTUROWEGO POWIATU

II. 1. Zasoby dziedzictwa kulturowego - zespoły i obiekty o dużej wartości historycznej i architektonicznej oraz zabytki ruchome

Wśród licznych zabytków architektury i budownictwa znajdujących się w granicach powiatu gryfińskiego możemy wskazać obiekty o znaczeniu ponadregionalnym. Do zabytków szczególnych można zaliczyć historyczne, staromiejskie układy urbanistyczne. W takich miastach, jak Chojna, Cedynia, Trzcianko Zdrój, Moryń, Mieszkowice zachowały się czytelne elementy układu urbanistycznego o średniowiecznej genezie.



Chojna



Moryń

Zachowane w wielu miejscowościach wiejskich ruralistyczne układy o metryce średniowiecznej zostały przestrzennie przebudowane o założenia rezydencjalno-parkowo-folwarczne.



Rurka



Zatoń Dolna

Z uwagi na czas powstania, wartości stylowe, historyczne oraz stan zachowania do szczególnie cennych budowli należą zespoły kościelne i klasztorne. Do najbardziej interesujących zabytków powiatu gryfińskiego zalicza się komandorię templariuszy w Rurce, zamek Joanitów w Swobnicy, opactwo cystersów w Kołbaczu oraz kościół granitowy w Moryniu, kościół mariacki i poaugustiański zespół klasztorny w Chojnie.

Gmina Banie

Banie to bardzo stara osada. Pierwsze ślady życia ludzkiego pochodzą z epoki kamiennej. Między 5000 a 2000 r. p.n.e. znajdowały się w Baniach osiedla ludzkie. W IX-X wieku miejscowość stała się grodem broniącym od zachodu dostępu do żyznej Ziemi Pyrzyckiej.

Rok 1124 można uznać za datę wprowadzenia chrześcijaństwa w Baniach. Obszar nazywany Ziemią Bańską, książę Barnim I nadał w 1234 r. Zakonowi Templariuszy. W pierwszej połowie XIII w. wzniesiono kościół, a w pierwszej połowie XIV w. rozpoczęto budowę murów obronnych.

Po kasacji Zakonu Templariuszy w 1312 r. Ziemię Bańską przejęli Joannici, którzy w 1345 r. odstąpili miasto księciu Barnimowi III. W 1417 r. powstaje szpital oraz kaplica św. Jerzego. W XVII w. Banie pozostawały we władaniu Szwedów, później Brandenburgii, od XVIII w. Prus. W roku 1840 wybudowano nowy ratusz i wieżę kościelną.

W wyniku działań wojennych znaczna część zabudowy uległa zniszczeniu. XIII-wieczny kościół zbudowany z ciosów granitowych, przebudowywany w XV, XVII, i XIX w., usytuowany jest na średniowiecznym cmentarzu i ogrodzony kamiennym murem. We wnętrzu kościoła: ołtarz barokowy z 1700 r., dwie płaskorzeźby, barokowa ambona z początku XVIII w., empora organowa z 1767 r., prospekt organowy z drugiej połowy XIX w. oraz płyty nagrobne barokowe z piaskowca.

Kaplica św. Jerzego z 1417 r. gotycka zbudowana z kamienia i cegły. Wyposażenie barokowe - płaskorzeźby z XVII/XVIII w. Jedyną pozostałością po średniowiecznych fortyfikacjach jest XIV-wieczna Baszta Prochowa kamiennie-murowana. Do najcenniejszych zachowanych obiektów zaliczyć można XVIII-wieczne budynki ryglowo-murowane, synagogę neoklasyczną z XIX w., teren dawnych XIX-wiecznych cmentarzy ewangelickich, XIX-wieczną kaplicę pogrzebową, cmentarz judaistyczny założony w XIX w., budynek poczty z końca XIX w. Godne zobaczenia są także drzewa - pomniki przyrody: dąb szypułkowy i lipa drobnolistna.

Kościół Matki Boskiej Wspomożenia Wiernych w Baniach – jest trójnawową, trójprzęsłową późnoromańską bazyliką zbudowaną z granitowych ciosów w połowie XIII wieku. Po pożarze miasta w 1478 r. kościół otrzymał nowe sklepienie i ostrołukowe okna w



ścianach naw. Po kolejnym pożarze w 1690 r. runęły sklepienia i wieża. Kościół przykryto płaskim stropem, a wieża otrzymała barokowy hełm. Wnętrza przystosowano dla potrzeb kościoła ewangelickiego. Powstały wtedy: ołtarz, ambona i emporia. W latach 1763 – 1795 powstały organy. Po pożarze w 1853 r. rozebrano zakrynię przylegającą do prezbiterium, zbudowano nową wieżę, znacznie węższą od pierwotnej oraz wymurowano

szczyty wieńczące elewacje korpusu nawowego. Po zniszczeniach II wojny wieżę o

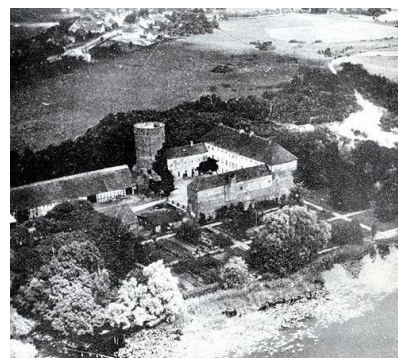
POWIATOWY PROGRAM OPIEKI NAD ZABYTKAMI

wysokości 52 m odbudowano zaledwie do wysokości 18 m.

Gotycka Kaplica św. Jerzego w Baniach - wzniesiona w 1417 r. przez Joannitów. Jest to budowla salowa orientowana, założona na planie prostokąta, oskarpowana, zamknięta od wschodu trójbocznie. Ściany wykonane są z kwadr granitowych, kamienia polnego i cegły. Posiada dwa profilowane portale: zachodni o łuku łagodnie ostrym i północny również ostrołukowy w wimperdze. W trójbocznym zamknięciu znajdują się gotyckie okna. Całość kryta jest dachem dwuspadowym. Początkowo kaplica służyła jako przytułek dla chorych i trędowatych. Od czasów protestantyzmu służyła jako świątynia dla katolików do 1945 r. Po zniszczeniach dokonanych podczas II wojny światowej odbudowana w latach dziewięćdziesiątych.



Zamek Joannitów w Swobnicy - wzniesiony na półwyspie jeziora Grodzkiego na rzucie kwadratu o boku 50 m. Dawniej otaczały go wysokie na 15 metrów mury zwieńczone krenelażem. W narożniku murów stała wysoka 30-metrowa wieża do 1/3 graniasta powyżej cylindryczna. Dojazd do zamku prowadził przez podzamecz oddzielone od niego głęboką fosą przecinającą półwysp. Usytuowana w murze zachodnia brama wzmocniona była budynkiem bramnym. Około roku 1600 skrzydło wschodnie zostało podwyższone o jedną kondygnację. Zapoczątkowało to wzrost znaczenia funkcji mieszkalnych zamku względem jego funkcji obronnych. W roku 1648 Swobnica została przejęta przez margrabiów z rodu von Hohenzollern z Schwedt. Na początku XVIII wieku przystąpili oni do przebudowy zamku. Zburzono skrzydła północne i południowe. Wzniesione na ich miejsce nowe budynki nadały zamkowi wygląd barokowego pałacu. Zburzono także zachodni odcinek muru wraz z budynkiem bramnym. W wieku XIX w murach zewnętrznych wybito otwory



okienne, a przed dziedzińcem wzniesiono mur oporowy oraz wykonano podjazd do zamku. Ogromne koszty utrzymania zamku spowodowały, że jego dotychczasowi właściciele Hohenzollernowie opuścili go na początku XX wieku. Zniszczony podczas II wojny, pozostawiony bez opieki zaczął popadać w ruinę. Dziś jeden z najcenniejszych obiektów

POWIATOWY PROGRAM OPIEKI NAD ZABYTKAMI

zabytkowych Pomorza Zachodniego.

Fragmentaryczne mury obronne, szybko niszczące zabudowania z widocznymi jeszcze barokowymi zdobieniami i wciąż potężna wieża to wszystko, co pozostało z dawnej świetności zamku. Wokół ruin na powierzchni około 2.5 ha roztacza się park krajobrazowy z XIX wieku, ze starodrzewem.

W 2011 roku gmina Banie przejęła cenny zabytek, a w 2012 roku wyremontowała wschodnie skrzydło zamku oraz dach.

Gmina Cedynia

Najbardziej znanym punktem w Gminie Cedynia jest Góra Czciwora (54,5m n.p.m.), która symbolizuje miejsce słynnej zwycięskiej bitwy Mieszka I nad wojskami margrabiego



saskiego Hodona w 972 roku. Nazwa pochodzi od imienia Czciwora, brata Mieszka I, który w bitwie pod Cedynią dowodził jedną trzecią wojsk. W 1000 rocznicę bitwy, w 1972 roku, odsłonięto na niej 15 metrowy pomnik wykonany przez szczecińskich rzeźbiarzy Czesława Wronkę i Stanisława Biźka, przedstawiający stylizowanego orła wzbijającego się do lotu. Na górę wiedzie 270 kamiennych schodów. Charakterystyczna dla tego miejsca jest również mozaika u podnóża góry, wykonana

w 1972 roku, autorstwa Jerzego Chmielewskiego i Kazimierza Błonki, przedstawiająca wyobrażenie bitwy pod Cedynią. Ze szczytu wzgórze roztacza się panorama na dolinę Odry.

Wieża widokowa, z której roztacza się wyjątkowa panorama miasta i widok na Cedyńskie Żuławy została zbudowana w 1895 r. za rządów Burmistrza Cedyni Ernesta Melchera, jako



pomnik dla uczczenia poległych podczas wojen Prus z Danią w 1864 r., Austrią w 1866 r. i Francją w latach 1870-1871. Wieża wznosi się na 14 m. W dolnej części wieży umieszczono tablice z nazwiskami poległych - trzy granitowe i jedną żeliwną, które w 1945r. zostały zniszczone. W czasie walk w lutym 1945 r. wieża służyła Armii Czerwonej jako punkt obserwacyjny. Po wojnie do 1956 r. użytkowana była przez Wojska Ochrony Pogranicza. Po 1956 r. została odremontowana i udostępniona do zwiedzania. Od czasów swego powstania wieża stała się główną atrakcją turystyczną okolicy i tłumnie odwiedzana jest przez turystów. Górująca nad miastem wieża sprawia, iż jest ona z daleka widoczna i stanowi jeden z charakterystycznych akcentów krajobrazu Cedyni i jej okolic.

POWIATOWY PROGRAM OPIEKI NAD ZABYTKAMI

W sąsiedztwie wieży znajduje się niewielki **kirkut – cmentarz żydowski** o XVIII wiecznym rodowodzie, z kilkoma macewami. Społeczność żydowska w Cedyni nigdy nie była liczna. Pierwsze wzmianki o Żydach mieszkających w mieście pochodzą z 1801 roku. Wówczas w Cedyni żyło około 30 osób wyznania mojżeszowego, a sto lat później już tylko niespełna 10. W mieście nigdy nie wybudowano synagogi, zaś cmentarz założono w okolicy, w której mieszkała większość żydowskich obywateli miasta, w pobliżu dzisiejszej ulicy Kościuszki. Mimo zniszczeń w latach 30. XX wieku, cmentarz przetrwał II wojnę światową w nie najgorszym stanie. W wyniku działań cedyńskich społeczników w 2003 roku został przez mieszkańców uporządkowany. Na obszarze około 0,2 ha ustawiono ponownie 7 macew, z których najstarsza pochodzi z 1770 roku. W 2002 roku kirkut został wpisany do rejestru zabytków województwa zachodniopomorskiego.



Ratusz zbudowany w 1840 r., również obecnie jest siedzibą Urzędu Miejskiego. Współczesny obiekt wzniesiono na miejscu starego, z około XVI w. Do 1830 r. stała przed nim drewniana figura Rolanda o wysokości ponad 2 m. Przedstawiała postać rzymskiego wojownika, który w prawej ręce trzymał miecz wzniesiony w górę. Figura symbolizowała samodzielność sądowniczą miasta, pełniąc zarazem funkcję pręgierza. W 1836 r. figurę przekazano do muzeum w Berlinie.



Kościół p.w. Narodzenia NMP z kostki granitowej pochodzi z przełomu XIII/XIV w. Zbudowany na planie prostokąta, z wyodrębnionym prezbiterium i wieżą od strony zachodniej. Przebudowany został w XVIII i XIX w., widoczne są ślady zamurowanych pierwotnych ostrołukowych portali i okien. Ścianę szczytową zdobią trzy blendy w układzie piramidalnym. Wieża pochodzi z 1893 r. Wewnątrz znajdują się dwie płyty nagrobne oraz barokowy ołtarz ambonowy z 1720 roku.



Usytuowane na jednym ze wzgórz **Grodzisko** pochodzi z VI w. p. n. e. W latach 50-tych i 60-tych XX w. prowadzone były na grodzisku badania wykopaliskowe, natomiast na

POWIATOWY PROGRAM OPIEKI NAD ZABYTKAMI

przełomie lat 60-70 i 80-tych, prowadzono wykopaliska na przyległym od północy cmentarzysku. W X-XII w. gród posiadał drewniano-kamienno-ziemne wały o wysokości 12m i konstrukcji hakowej, spotykane w innych polskich grodach z tego okresu. Po grodzisku pozostały dziś tylko ślady w postaci górującego nad miastem wzniesienia o rozmiarach około 100x120 m. W XIX w. wzgórze od strony miasta zostało częściowo zniszczone i zniwelowane. Z okazji obchodów milenijnych w 1966 r. na grodzisku ustawiono część ostrokołu, a u jego stóp umocowano stylizowane naczynie z napisem Pamięci praojcom, zwycięzcom Bitwy pod Cedynią w roku 972 w tysiąclecie państwa Polskiego składają hołd mieszkańcy ziemi szczecińskiej 972-1966. W 1985 r. przy wejściu na grodzisko ustawiono metalowy pomnik, z dwoma mieczami wbitymi w grunt, między którymi znajduje się tarcza z herbem miasta. U stóp tablica informacyjna z brązu z napisem: W dniu św. Jana Chrzciciela starli się w miejscowości zwanej Cedynią... Oprócz tego w centrum grodziska ustawiono metalowy pomnik, składający się z czterech stylizowanych włóczni i mieczy, na których znajdują się dwie tarcze z orłem piastowskim i współczesnym.

Klasztor w Cedyni - pochodzi z XIII w. Klasztor po raz pierwszy został wymieniony w 1278 r., zbudowano go na sąsiadującym z grodem wzgórzu. Kilkakrotnie był przebudowywany w XIV, XV i XVI wieku. Po reformacji i kasacie klasztoru w 1555 r. istniała tu do 1611 r. szkoła dla panien szlacheckiego pochodzenia. Po reformacji został przekształcony w folwark.



W latach 1611 – 1811 był siedzibą domeny cedyńskiej, w latach 1811-1870 siedzibą Królewskiej Poczty, w okresie 1870 – 1940 ponownie przekształcony w folwark. Klasztor zniszczony został w 1945 r. Od 1997 r. zrujnowany klasztor stał się własnością prywatną. Po ośmiu latach prac remontowych,

prowadzonych z wielką pieczołowitością i pod czujnym okiem Wojewódzkiego Konserwatora Zabytków, po ponad 50 latach bycia ruiną stare mury ponownie ożyły. Połączenie funkcji użytkowych (hotel i restauracja) z niepowtarzalną atmosferą minionych czasów pozwoliło na przywrócenie świetności temu niepowtarzalnemu zabytkowi. Cedyński klasztor znajduje się na europejskiej trasie cystersów.

Miejscowości Gminy Cedynia posiadają także unikatowe przykłady dziedzictwa architektonicznego. Założenia parkowo-pałacowe z przełomu XVIII i XIX wieku w Lubiechowie Górnym były dziełem takich mistrzów, jak Peter Joseph Lenne (nadworny ogrodnik króla Fryderyka II). Budowle ogrodowe zaprojektował znany pruski architekt Karl Friedrich Schinkel. Niestety nie zachowały się do czasów obecnych.



Na uwagę zasługuje **XIII wieczny kamienny Kościół** z tajemniczą szachownicą w zachodnim masywie wieży – symbolem przypisywanym joannitom i templariuszom w pobliskiej wsi Czachowie. Jego średniowieczna polichromia przedstawia nietypowe postacie oraz szachownice i krzyże maltańskie.

Gmina Chojna

Pierwsza pisemna wzmianka o Chojnie pochodzi z 1244 roku i dotyczy niesprecyzowanej „ziemi chojeńskiej”. Od połowy XIII wieku miasto znajduje się w posiadaniu margrabiów brandenburskich. W latach 1402-1454 Chojna wraz z dużymi obszarami Nowej Marchii (Neumark) przeszła pod panowanie Zakonu Krzyżackiego i stała się jednym z najważniejszych ośrodków miejskich i handlowych w regionie. O bogactwie miasta i jego znaczeniu świadczą m.in. przywileje nadane Chojnie oraz liczne zabytki o europejskiej randze (m.in. budowle w stylu gotyku ceglanego: Kościół Mariacki, klasztor Augustianów, ratusz miejski, potężne obwarowania i bramy miejskie). W 1945 roku miasto zostało w 80% spalone. Podczas pożaru ucierpiały zarówno budynki mieszkalne miasta, jak i najważniejsze zabytki.

Kościół Mariacki

Zabytek o randze europejskiej. Jeden z największych i najpiękniejszych kościołów w stylu gotyku ceglanego na Pomorzu. Budowa świątyni prowadzona była w etapach, w latach



1389 – 1459, a projekt wykonano w pracowni znanego szczecińskiego architekta Heinricha Brunsberga. Wszystkie trzy nawy kościoła pokryte są wspólnym dachem o wysokości 42 m, zaś wieża kościoła (jej aktualny kształt powstał w XIX w) sięga 102 m. Kościół Mariacki to budowla halowa z emporą w chórze i wieńcem kaplic. Przypory wewnętrzne mają formę pilastrów i tworzą górny krużganek. Nawa główna posiada bogato dekorowane, krzyżowo-żebrowe gwiazdziste sklepienie. Do momentu pożaru w 1945 roku kościół posiadał bogate wyposażenie barokowe. Do dzisiaj z pierwotnego wyposażenia świątyni zachowały się jedynie gotycka chrzcielnica i kilka fresków. Od roku 1989 trwają prace przy odbudowie Kościoła Mariackiego, prowadzone przez polsko-niemiecką Fundację Odbudowy Kościoła Mariackiego w Chojnie. Kościół użytkowany

jest obecnie jako sala koncertowa i wystawowa oraz miejsce, w którym odbywają się nabożeństwa ekumeniczne. Na wieży kościoła, tuż pod odnowionym zegarem, znajduje się taras widokowy dostępny dla turystów.

Klasztor Augustianów

Dzisiejszy Kościół pod wezwaniem św. Trójcy powstał jako składowa część kompleksu klasztoru Augustianów w latach 1290-1388, a rozbudowany został w pierwszej połowie XV wieku. Od połowy XVI wieku zabudowania klasztoru służyły jako stajnie, magazyny i lazaret. Do dzisiaj zachowały się malowidła ściennie ze scenami z życia św. Franciszka z Asyżu. Kościół jest jednonawowy, z gotyckim portalem, zachodnia fasada ozdobiona jest łukowatymi niszami i wieżyczkami. W oknach kościoła wstawiono nowe witraże autorstwa prof. Dźwigaja z Krakowa. Z czterech skrzydeł zabudowań klasztornych zachowały się trzy. Byłe pomieszczenia klasztorne mają dużą wartość historyczną i architektoniczną. Sala konwentu ma imponujące sklepienie gwiazdziste, w refektarzu zachowały się dwie kolumny i liczne maskarony, klasztorne krużganki są pięknie sklepiene.



Ratusz

Wzniesiony przez chojeńskich mieszczan na przełomie XIV i XV wieku ratusz (pierwotnie dom kupiecki) należy do najważniejszych zabytków architektury świeckiej tego okresu w Polsce. Podobnie jak Kościół Mariacki, ratusz powstał według projektu powstałego w pracowni H.Brunsberga w stylu ceglanego gotyku. Około roku 1700 przebudowano boczne ściany budynku nadając im cechy charakterystyczne dla baroku. Ratusz został całkowicie zniszczony w lutym 1945 roku (zachowały się jedynie piwnice i fragmenty ścian), a odbudowano go w latach 1980-1986. Dzisiaj ma w nim swą siedzibę biblioteka publiczna oraz Centrum Kultury.

Brama Barnkowska i Brama Świecka

Bezpieczeństwa mieszkańców Chojny strzegł w przeszłości potężny zespół obronny z trzema bramami głównymi, przedbramiami, basztami i czatowniami oraz solidnymi murami obronnymi. Do dzisiaj zachowały się dwie bramy: Barnkowska (od nazwy wsi Barnkowo - dzisiaj przedmieścia Chojny) i Świecka (od nazwy miasta Świecie nad Odrą/Schwedt). Obie bramy pochodzą z XV wieku, jednak początki umocnień miejskich są znacznie starsze. Obie bramy miejskie mają podstawę kwadratową/prostokątną, są wykonane z cegły na podbudowie z kamienia polnego, wielokondygnacyjne i bogato zdobione niszami, blendami i spiczastymi hełmami.

Ruiny Kaplicy Św. Gertrudy



Ruiny kaplicy pw. św. Gertrudy to pozostałości po późnogotyckiej kaplicy przyszpitalnej z 1409 roku. Kościół przetrwał II wojnę światową. Na przyległym terenie urządzono cmentarz żołnierzy radzieckich i w związku z tym rozpoczęto rozbiórkę kaplicy, wstrzymaną ją jednak na polecenie konserwatora zabytków w roku 1953.

Baszty - piekarska, więzienna, bociania

Baszty należały - obok murów miejskich, bram miasta, czatowni - do kompleksu umocnień Chojny. O sile konstrukcji obronnych miasta świadczy to, że Chojna oparła się wszystkim oblężeniom i atakom aż do wojny trzydziestoletniej Częściowa rozbiórka umocnień obronnych miasta (m.in. jednej z bram miejskich, części murów) nastąpiła w XIX wieku w związku z rozwojem terytorialnym miasta i utratą pierwotnych funkcji przez umocnienia.

Gmina Gryfino

Kościół p.w. Narodzenia NMP, dawniej św. Mikołaja. Pierwsza niepodważalna wzmianka o kościele św. Mikołaja pochodzi z roku 1300, kiedy to proboszcz Jan wznosił tutaj pierwszy



ołtarz, poświęcony świętemu Janowi. 23 maja tego roku książę Otton polecił odprawiać tu co sobotę mszę świętą w intencji Marii Panny - "swojej pani". Ołtarz św. Mikołaja powstał dopiero w 1323 roku, ufundowany przez małżeństwo Henryka i Rikmodę von Hagen. Do roku 1534, a więc w okresie panowania wyznania katolickiego na Pomorzu, w gryfińskiej świątyni było aż 17 ołtarzy; poświęcone były m.in. św.św. Annie, Marii, Erazmowi, Mateuszowi, Elżbiecie, Bartłomiejowi, Wawrzyńcowi i

Gertrudzie. Bardzo zagadkowo przedstawia się sprawa wezwania kościoła. Ponoć od samego początku był kościołem poświęconym żyjącemu na przełomie III/IV wieku biskupowi Myry w Azji Mniejszej - Mikołajowi, czczonemu od X wieku w kościele katolickim jako święty, a w prawosławnym jako "cudotwórca". Wezwanie przywędrowało wraz z osadnikami przybyłymi do Gryfina z terenów Starej Marchii i związane było z charakterem średniowiecznego miasta - miasta kupców i żeglarzy. Ich to patronem jest do dnia dzisiejszego św. Mikołaj. W jednym z dokumentów z 1596 roku jest on nawet określony jako "apostoł gryfinian".

W okresie nowożytnym nie dokonano w kościele zbyt wielu zmian. Najpoważniejszą restaurację przeprowadzono w latach 1861 - 63 pod kierunkiem architekta Buchterkircha, wsławionego nie zawsze szczęśliwą regotyzacją pomorskich kościołów. W roku 1938 zmieniono średniowieczny stożek wieńczący wieżę na zupełnie niekomponujący z całością neobarokowy hełm.

Obecny ołtarz główny pochodzi z lat sześćdziesiątych XIX wieku i mieści przywieziony po II wojnie światowej z kresów wschodnich obraz pędzla Stanisława Batowskiego, przedstawiający hołd stanów polskich składany Matce Boskiej Królowej Polski. Ważnym zabytkiem techniki są kościelne organy o trzydziestu registrach, zbudowane w XIX stuleciu przez firmę Gruneberg. Jeszcze po roku 1945 kościół ozdobiony był efektowną polichromią zaprojektowaną przez berlińskiego malarza Hansa Seligera. Dekoracja ta o motywach ornamentalnych i figuralnych oparta była na wzorach starochrześcijańskich i należała do najbardziej wartościowych przykładów malarstwa monumentalnego XIX i XX wieku na Pomorzu Zachodnim.

Brama Bańska wraz z obwarowaniami miejskimi zbudowana jest w dolnej, prostopadłościenną część z kamienia polnego z użyciem cegły do blend - tą część wzniesiono około roku 1300 jako istotny element murów obronnych. Jak wykazały niemieckie badania z roku 1899, mocno scementowany kamienny fundament osadzony jest na twardym, piaszczystym podłożu dwa i pół metra pod powierzchnią ziemi. Fundament w formie ogromnego kłosa obejmuje cały obrys bramy, znajduje się więc również pod



przejazdem. Na początku swego istnienia brama była budowlą kamienną bez dachu, z platformą otoczoną blankami. Później otrzymała dach namiotowy (dwuspadowy).

Cały masywny blok bramny ma 15,3 m wysokości, do 11,75 m zbudowany jest z kamienia polnego i nadbudowany w XV wieku cegłą o dalsze 3,55 metra.

Kościół pw. Najświętszego Serca Pana Jezusa w Gardnie – należy do najstarszych wiejskich kościołów na Pomorzu Zachodnim. Zbudowany w połowie XIII wieku. Kapitałnego remontu wraz z przebudową dokonano w 1893 r. Podczas II Wojny Światowej w 1945 r. został doszczętnie spalony. Odbudowany w 1978 r. Kościół składa się z trzech części: prostokątnej nawy, do której dobudowano prostokątne, ale węższe prezbiterium. Trzecią częścią jest półkolistą absyda. Granitowe kwadry, z których wzniesiono kościół są ułożone w regularne warstwy. Z pierwotnego wyposażenia kościoła zachowały się dwie późnoromańskie rzeźby, wykonane w drzewie lipowym. Obecnie znajdują się w zbiorach Muzeum Narodowego w Szczecinie.



Gmina Mieszkowice

Badania archeologiczne dowodzą, że osadnictwo rozpoczęło się tu w młodszej epoce kamienia (neolicie). W okolicach Mieszkowic znaleziono liczne kamienne topory, które dowodzą istnienia skupisk ludności. W dolinie rzeki Odry znaleziono liczne ślady palenisk, dołów odpadowych i płaskich grobów całopalnych. Całość pochodziła z epoki brązu. W końcowej fazie tej epoki nastąpił rozkwit kultury materialnej, wzrost produkcji narzędzi, ozdób, naczyń. Trwał on do około 400 r. p.n.e., potem nastąpił upadek. Przypuszczalnie w okresie średniowiecza na ziemi Mieszkowickiej zamieszkiwało plemię Licikawików. W 963 r. Mieszko I przyłączył ziemie chojeńskie do swego państwa, a po zwycięstwie nad grafem Wachmanem w 967 r. uzyskał władanie nad całym Pomorzem Zachodnim. Panowanie Polan ugruntował syn Mieszka I - Bolesław Chrobry. Po śmierci Chrobrego na ziemie zachodnie powróciło pogaństwo. W 1124 r. na polecenie króla Bolesława Krzywoustego, biskup Otton z Bambergu rozpoczął rechrystianizację Pomorza.

W 1138 r. po podziale Polski na dzielnice, ziemia mieszkowicka przeszła we władanie książąt wielkopolskich. Około połowy XIII w. w większości zamieszkiwała tu ludność słowiańska. Mimo licznych wojen i najazdów z zewnątrz gospodarka rolna była dość wydajna. Postępował także rozwój urbanizacji. Założenie miasta wiąże się z postacią Albrechta III - margrabiego do którego należała ziemia mieszkowicka od 1284 r.

POWIATOWY PROGRAM OPIEKI NAD ZABYTKAMI

W pierwszej połowie XIV w. Mieszkowice były miastem o dużej randze politycznej. Odbyły się tu pertraktacje saksońskich i pomorskich dyplomatów w sprawie ustalenia granic.

W połowie XV w. sytuacja gospodarcza poprawiła się i ustabilizowała. Powstał nowy ołtarz w kościele, cech sukienników i gilda kupców, rozwijająca handel. Kolejne lata w Mieszkowicach przyniosły dramatyczne wydarzenia. W 1540 r. wybuchł pożar, drugi jeszcze groźniejszy zniszczył miasto w 1558r. Spłonął wtedy kościół, ratusz, szkoła, szpital, dom parafialny i 25 stodoł pełnych zboża. Na przełomie XVII/XVIII w. poprawiły się warunki życia w miastach. Wzrosło zaludnienie, miasto się rozbudowywało. Odbudowano ratusz, ufundowano cztery dzwony do kościoła, powstały budynki z konstrukcją ryglową.

Na początku XIX w. zmieniła się zabudowa rynku mieszkowickiego. Zniszczony w XIII w. ratusz został odbudowany. W 1870 r. rozpoczęto budowę nowej szkoły miejskiej, którą ukończono w 1873 r. Od 1872 r. zaczęto wydawać trzy razy w tygodniu gazetę lokalną Bärwalder Wochenblatt.

27 lutego żołnierze 6. Samodzielnego Batalionu Pontonowo - Mostowego Wojska Polskiego wkopali pierwszy słup graniczny nad Odrą. 16 kwietnia 1945 r. Wojska 1 Frontu Białoruskiego i Armii Wojska Polskiego przystąpiły do forsowania rzeki Odry w rejonie Siekierek i Gozdowic. Polegli spoczywają na Cmentarzu Wojennym w Starych Łysogórkach.

Wczesnogotycki kościół pw. Przemienienia Pańskiego - wzniesiony pod koniec XIII w. (pierwsza wzmianka z 1297 r.) jako budowla salowa, z ciosów granitowych, bez chóru, z



wieżą od strony zachodniej o szerokości nawy. Przebudowany został w 1 poł. XIV w. do postaci gotyckiej ceglanej budowli dwunawowej, z nawą północną niższą od nawy głównej i prosto zamkniętym, jednoprzęsłowym prezbiterium. Prawdopodobnie wówczas podniesiono również wieżę, ponownie także w XV/XVI. Na wieży znajduje się tzw. dzwon herbowy z 1756 r. W XVIII w. powstała zachowana do dziś barokowa forma zwieńczenia wieży. Częściowe zmiany zaszły w wyniku prac remontowo-konserwatorskich w latach 1849 oraz 1882-1909. Uwagę zwraca granitowy portal wejściowy. Wyposażenie wnętrza stanowią m.in. średniowieczna chrzcielnica (prawdopodobnie z XIV w.) z wapienia gotlandzkiego, obecnie znajdująca się

po lewej stronie prezbiterium oraz dwie drewniane figurki ewangelistów z początku XVII w.

Mury obronne z XIII-XIV w. zbudowane z głazów narzutowych, w górnej części z cegły; obecna długość 1.5 km, średnia wysokość 5-7 m. Zachowało się 14 czatowni łupinowych i 12 prostokątnych (w tym Baszta Prochowa z XIX w.). Przeważająca część murów i fortyfikacji jest zdewastowana. Wzdłuż murów prowadzi promenada.

Gmina Moryń

Początki miasta nie są znane, ale nie ulega wątpliwości, że wzgórze na zachód od jeziora Morzycko w początkach Epoki Kamiennej były zasiedlone. Znaleździł kamienych

POWIATOWY PROGRAM OPIEKI NAD ZABYTKAMI

toporów , pryzmatycznych noży, grotów strzał z kamienia pochodzi z prehistorycznej osady. W późniejszym okresie, bo około 1000 lat temu był tu gród słowiański położony w obronnym miejscu, niedostępnym dzięki bagnetom rzeki Słubi i wodom jeziora Morzycko legendy moryńskie zachowały wspomnienia ciężkich walk ludności słowiańskiej z Niemcami. Pierwsza wzmianka o Moryniu pochodzi z 1265 roku. W początkach XIV wieku Moryń otrzymał prawa miejskie. Fakt, iż miasto posiadało fortyfikacje, sąd miejski, możliwość bicia własnej monety, świadczy o wysokim znaczeniu tego ośrodka w tamtym czasie. W XV wieku przebywali w Moryniu Krzyżacy, wtedy miasto zostało zniszczone przez Husytów (należy dodać, że było ono zniszczone później jeszcze kilkakrotnie).

Podczas wojny 30-letniej przez gród nad jeziorem Morzycko przechodzili Szwedzi. W czasach napoleońskich tędy prowadziła droga wielkiej armii francuskiej i Legionów Polskich nad brzeg Bałtyku.

W okresie międzywojennym Moryń ze względu na piękną, niepowtarzalną, zabytkową zabudowę i oczywiście fakt istnienia dużego jeziora stał się znanym kurortem, dużą rolę odegrała tutaj również niewielka odległość miasteczka od Berlina. Po wojnie usunięto zniszczenia i podjęto prace w zakresie uporządkowania osady, należy tu również wspomnieć o pracach naukowych przeprowadzonych przez historyków sztuki w zabytkowej bazylice, badania te doprowadziły do odkrycia romańskiego ołtarza z XIII wieku.

Kościół pw. Świętego Ducha stanowi bardzo cenny zabytek, został wybudowany w XIII wieku z kamieni granitowych, jest on romańską bazyliką trójnawową na planie krzyża. Wieża



pochodzi z XV wieku wolno stojąca z przejazdem (unikatowa). Górna część wieży z latarnią z 1756 roku. Szczyty kościoła dekorowane są licznymi blendami ostrołukowymi i półkolistymi , a także rozetami o uskokowych ościeżach. Ołtarz z kostki granitowej (jeden z nielicznych tego typu ołtarzy w Polsce) jest starszy od kościoła o około 100 lat (datowany jest na XII wiek). Ambonę barokową z 1711 roku

rzeźbił artysta Hattenkerell. W ścianę wmurowano epitafium z 1750 roku z portretem Schoneberka - patrona kościoła. Fragmenty gotyckich malowideł z XV wieku. Kościół jest najcenniejszym obiektem na pomorzu zachodnim.

Mury miejskie z granitu i kamienia polnego wzniesiono w początkach XV wieku. Otaczają one miasto kołem o średnicy około 300m. Pierwotnie miały 28 strażnic czworokątnych i jedną bramę z wieżą. Zachował się do dzisiaj ich pełny wieniec (bez bramy i strażnic). Zachowany został średniowieczny układ urbanistyczny. Ratusz XIX -wieczny usytuowany jest we wschodniej części rynku. Budynki mieszkalne z XVIII i XIX wieku wraz z siatką ulic stanowią zespół zabytkowy, niektóre z nich mają tak zwane przedproża.

POWIATOWY PROGRAM OPIEKI NAD ZABYTKAMI

Grodzisko słowiańskie na półwyspie Zamczysko. W XIV wieku zbudowany został tutaj zamek, zniszczony w roku 1399.

Zespół dawnej fundacji dr Christiana Friedricha Kocha w Moryniu - zbudowany w 1874 roku. Wzniesiony został jako dom opieki dla biednych i osieroconych dzieci, obecnie mieści się tam Dom Pomocy Społecznej prowadzony przez Zgromadzenie Sióstr benedyktynek Samarytanek Krzyża Chrystusowego. Przed budynkiem znajduje się pomnik z popiersiem fundatora oraz z postaciami dzieci. Pomnik wzniesiono w 1903 r. z bloków granitowych i brązu. Należy on do nielicznej grupy tego typu obiektów na terenie województwa zachodniopomorskiego.

Gmina Stare Czarnowo

Stare Czarnowo wymieniane jest pierwszy raz jako Cirnow w dokumencie datowanym na lata 1180-1183. Dzieje Starego Czarnowa mocno związane są z cystersami, którzy w 1174 roku osiedlili się w Kołbaczu, a poprzez nadania oraz drogą kupna zgromadzili w swoich rękach wielkie obszary ziemskie w najbliższej okolicy. W średniowieczu kołbacki gród był księżęcym ośrodkiem, leżał na ziemi kołbackiej terra lub Provincia Colbacensium. Przypuszcza się, iż właśnie tu była kolebka pomorskiego księżęcego rodu Gryfitów. W XII w. należała do potomków księcia Świętobora). Kasztelan szczeciński, Warcisław Świętobrzyc, zachęcał Duńczyków i Niemców do osiedlania się na jego ziemiach.

W 1274 r. zakon otrzymał zgodę na założenie miasta. Nie posiadało ono jeszcze praw miejskich ani zgody na budowę murów obronnych. Wiadomo, że w 1495 r. istniał tu szpital św. Jerzego, będąc jednocześnie przytułkiem dla ubogich i starców. Także wieś Binowo posiadała cysterski szpital. W średniowieczu odwiedzana była przez licznych pielgrzymów i chorych z odległych terenów, by skorzystać ze źródła nasyconego związkami wapiennymi i żelazowymi. Do dziś zachowała się kaplica z cudownym obrazem NMP.

Stare Czarnowo prawdopodobnie dopiero w XVI wieku otrzymało prawa miejskie. Do XIX wieku korzystało z prawa organizowania corocznych tygodniowych jarmarków w oktawie Świętego Marcina. Kościół parafialny stał się w XVI w. ośrodkiem luterańskiej prepozytury kołbackiej, w XVIII w. podniesionej do rangi superintendentury. Podczas wojny trzydziestoletniej mocno ucierpiała rezydencja kołbacka i okoliczne dobra.

Dom Konwersów dawniej, gdy w Kołbaczu istniał trójskrzydłowy klasztor cysterski, na początku XIII w. był jego zachodnim skrzydłem. Służył on braciom zakonnym bez święceń kapłańskich czyli konwersom, którzy zajmowali się głównie pracą fizyczną w klasztorze. Zabytek, odbudowany w latach siedemdziesiątych XX wieku, przeznaczony został na cele kulturalne.

„**Dom Opata**” w Kołbaczu dawny gotycki dwór. Jest to budynek dwukondygnacyjny i podpiwniczony, założony na planie prostokąta, w górnej części w konstrukcji ryglowej, kryty dachem dwuspadowym. Jest to pozostałość po klasztorze cystersów pochodząca z pierwszej połowy XIV wieku.



Budynek został usytuowany na terenie tzw. małego klasztoru położonego po południowo-wschodniej stronie kościoła zakonnego. Po kasacji zakonu w 1534 roku budynek został przeznaczony na letnią rezydencję książąt pomorskich, a w sąsiednich budynkach mieściła się sala balowa oraz mieszkania dla dworu. Jak wynika ze wspomnień doradcy artystycznego dworu F. Heinhofera, obiekt w 1617 roku pełnił funkcję letniej rezydencji. Po 1721 roku został

siedzibą dzierżawcy majątku. W drugiej połowie XVIII wieku i w XIX wieku został gruntownie przebudowany (układ wnętrza, więźba dachowa oraz pokrycie dachu) i pozbawiony niektórych cech gotyckich. W 1900 roku był zrujnowany. W późniejszych latach obiekt został ponownie wyremontowany i urządzono w nim siedzibę sądu rejonowego oraz mieszkanie sędziego.

"Kołbacz - założenie dawnego klasztoru cystersów, późniejszej letniej rezydencji książąt pomorskich i domeny państwowej" - został uznany Rozporządzeniem Prezydenta RP (Dz. U. 2014 r., poz. 955) za Pomnik Historii.

Dnia 27 marca w Kołbaczu Prezydent Rzeczypospolitej Polskiej Bronisław Komorowski



podczas uroczystości w kościele parafialnym pw. Najświętszego Serca Pana Jezusa wręczył gospodarzom gminy Stare Czarnowo akt uznania zespołu obiektów dawnego klasztoru cystersów w Kołbaczu za Pomnik Historii.

Pierwsze zabudowania przekazane mnichom lub przez nich wzniesione około roku 1174 były zapewne drewniane. Pięć lat później w roku 1183 wspomina się już kościół, w którym pochowano fundatora.

Przypuszcza się, że świątynia ta musiała być już murowana i zlokalizowana na tym samym miejscu na którym później stanął właściwy obiekt. Być może było to niewielkie oratorium wzniesione dla potrzeb kultowych wchłonięte później przez obecny obszerny kościół. Wznosić go zaczęto około roku 1210 za opata Rudolfa, od strony wschodniej posuwając się ku zachodowi. Przyjął on od początku formę trójnawowej bazyliki założonej na planie krzyża

łacińskiego z pięcioprzęsłowym transeptem, do którego przylegały cztery kaplice i jedno przęsłowym chórem zakończonym półokrągłą apsydą. Najstarsze części budowli: przęsło prezbiterium z apsydą, transept i kaplice północne oraz dwa przęsła korpusu nawowego reprezentują styl romański, widoczny zwłaszcza w wykroju portali i okien, fryzach dekoracyjnych i wątku ceglany. Przypuszcza się, że inny warsztat po dłuższej przerwie kontynuował prace w części nawowej wznosząc ją jednak w stylu wczesnogotyckim. Trzeci warsztat zrezygnował z półkolistego zamknięcia prezbiterium, wydłużył je do dwóch przęseł i zamknął wielobocznie. Jeszcze w trakcie budowy zaszły próby zmodernizowania najstarszej romańskiej partii, widoczne w dwukrotnym podwyższeniu stromizny szczytów transeptu.

Poszczególne fazy budowy odpowiadają zmieniającym się wpływom politycznym na Pomorzu Zachodnim. W partii najstarszej doszukiwać się należy wpływów duńskich, wszak stamtąd przybyło pierwsze pokolenie mnichów. Część młodsza ujawnia natomiast wpływy marchijskie, związane z następnymi pokoleniami cystersów współpracujących z konwentami w Lechnin i Dargun. Prace przerywane były przez kolejne kataklizmy: pożar w 1247 roku i uderzenie pioruna w sygnaturę w roku 1253. Wydarzenia te przeciągnęły nieco budowę. W roku 1307 założono sklepienia nad zachodnią częścią kościoła, w chórze umieszczono stalle, w części nawowej zaś krzyż i tumbę księżęcą. W latach następnych wyposażano kościół w ołtarze: św. Piotra i Pawła, św. Jana Chrzciciela, św. Bartłomieja Apostoła, św. Katarzyny i Bożego Ciała. Wymienia się również ufundowane przez księcia Ottona w 1302 roku: dormitoria oraz kaplicę św. Ottona i kaplicę cmentarną pw. Panny Marii i Aniołów. Oficjalnie budowę kościoła zakończyła jego uroczysta konsekracja, której dokonał 8 lipca 1347 roku biskup kamiński Jan I w asyście dwóch innych biskupów i księcia Barnima III. Chór rozbudowano następnie do dwóch przęseł i zamknięto go pięciobocznie. Od południa wzniesiono trzy skrzydła zabudowań klasztornych z obszernym wirydarzem.

Gmina Trzcińsko Zdrój

Przypuszczalnie początkowo było tu stara słowiańska osada, założona przez jedno z plemion pomorskich zwane Licikavikami. Plemię to przypuszczalnie zajmowało obszar między Wartą, Odrą, Rurzcą i Myślą. Ludność z tego plemienia w X wieku osiedliła się w pobliżu jeziora rzeki Rurzyca. Osada rolniczo-rybacka ochraniała wałem drewniano-ziemnym. Przebiegał tędy ważny szlak handlowy z Poznania przez Santok, Myślibórz, Trzcińsko i Chojnę aż do słowiańskich ziem wieleckich oraz grodów nadmorskich.

Osada szybko się bogaciła, przyjmując charakter zwartej i umocnionej zabudowy. Do końca XII wieku, podobnie jak sąsiednie osady i grody, podlegała ośrodkowi władzy kasztelańskiej w Cedyni.

Znaczny rozwój osady rozpoczął się po wprowadzeniu na tych terenach wiary chrześcijańskiej i utworzeniu w latach 1123-1124 diecezji lubuskiej. Pod koniec XII wieku na ziemię te przybywali mnisi różnych zakonów. W XIII wielu przybyły tu siostry zakonne z zakonu cysterek. W 1248 roku, podczas wizytacji zakonu templariuszy w Rurce, biskup kamiński Wilhelm nadał przywilej zbierania dziesięciny od ludności osady. W przywileju tym osada została nazwana Sconenvlete.

POWIATOWY PROGRAM OPIEKI NAD ZABYTKAMI

Wkrótce potem ziemie te zostały opanowane przez margrabiów brandenburskich i powstała tzw. Nowa Marchia, która oddzieliła księstwo zachodniopomorskie od Polski. Po przybyciu rodziny Werbenów w drugiej połowie XIII wieku i otrzymaniu jako przywilejów m. in. jeziora i grodziska, rozpoczyna się przebudowa osady. Układ architektoniczny pozostał do dnia dzisiejszego.

W centrum grodu został wybudowany dom kupiecki oraz kościół. Dom kupiecki zaczął wkrótce pełnić funkcje ratusza, uważanego obecnie za jeden z najstarszych i najlepiej zachowanych zabytków w Polsce.

W dniu 13. lutego 1281 roku margrabiowie brandenburscy Jan II i Otton IV wydali dokument, na mocy którego miasto otrzymało herb, prawo wyborów wójtów, posiadania ziemi, budowy domów i prowadzenia targów. Zmieniono także dotychczasową nazwę osady na Schowenfliet. Później zmieniono nazwę miasta na Schönfliess, która przetrwała do 1945 roku.

W latach 1402-1454 miasto przeszło pod panowanie Zakonu Krzyżackiego. W roku 1433 miasto zostało spalone przez tabory husyckie. Następnie miasto przeżyło zarazę, w czasie której zmarła niemal połowa ludności. W roku 1538 miasto zostało przejęte przez margrabiego Jana Kostrzyńskiego, który wprowadził na te tereny wiarę protestancką.

Obwarowania miejskie przetrwały do końca XIX wieku, kiedy to przystąpiono do likwidacji fos i wałów. Na uzyskanych w ten sposób terenach założono ogródki działkowe. W celu łatwiejszego połączenia komunikacyjnego ze stroną zewnętrzną wybito w murach 40 bramek. Rozebrano także przedbramia. zaś w roku 1870 zburzono Bramę Strzeszowską. Dalszych zmian dokonano na początku XX wieku. W roku 1912 wybito w murze przy Bramie Chojeńskiej przejście dla pieszych, zaś w roku 1919 skuto resztki przedbramia przy Bramie Myśliborskiej.

Obwarowania miejskie w Trzciesku Zdroju – wzniesione na początku XIV wieku



z granitowych głazów narzutowych. Miały one dawnej ok. 30 wieżyczek strzelniczych zwanych strażnicami. Grubość muru wynosiła 1 m, a wysokość od 6 do 9 metrów. Całość została otoczona fosą i wałem ziemnym. Umocowania te przetrwały do końca XVIII wieku. W XIX wieku fosa i wał obrony zostały zniesione. W skład obwarowań miejskich oprócz murów wchodziły 3 bramy: Myśliborska, Chojeńska i nie istniejąca już dziś Brama Strzeszowska.

Brama Myśluborska powstała najprawdopodobniej w pierwszych latach XIV wieku i stanowiła najsilniejszą i najważniejszą budowlę obronną miasta o wysokości 20,25m. Wzniesiona z kamienia i nadbudowana w cegle na początku i pod koniec XV wieku. W latach trzydziestych XX wieku obok Bramy Myśluborskiej powstało przejście dla pieszych i drugi wjazd dla pojazdów. W 2006 roku w rocznicę 725-lecia Miasta wykonano iluminację świetlną Bramy.



Brama Chojeńska wzniesiona w pierwszej połowie XIV wieku, licząca 18 m. wysokości u wylotu dróg w kierunku Chojny. Ma ona kwadratową kamienną podstawę, na której w XV wieku została wykonana wieża z cegły, a w XVI wieku osadzono ośmioboczne nadbudowy dla obserwacji ruchu wojsk nieprzyjacielskich, zwieńczone spiczastym hełmem. Widać również otwory strzelnicze. W 1912 roku obok Bramy zrobiono dla ruchu pieszego furtkę w murze. W 2006 roku wykonano iluminację świetlną Bramy.



Obwarowania miejskie Trzcińska należą do najlepiej zachowanych zespołów fortyfikacji miast znajdujących się na Pomorzu Zachodnim.

Ratusz - prawdziwa perła średniowiecznej architektury znajduje się w centralnym punkcie miasta, na południowej części czworobocznego rynku.

Budowla ta obecnie uważana jest za jeden z najstarszych i najlepiej zachowanych zabytków tego typu w Polsce. Pierwsza wzmianka o ratuszu pochodzi z 1409 roku, kiedy to mieszkańcy miasta, wraz ze stopniowym wzrostem handlowej funkcji miasta, postanowili wybudować dom kupiecki zwany przez nich "theatrum". Ten parterowy, podpiwniczony budynek na planie kwadratu, został pod koniec XIV wieku dość znacznie przebudowany i zaadoptowany na siedzibę władz miejskich, zyskując także dołączoną do jego wschodnich ścian funkcję handlową. W 1550 roku obie części budowli połączono i powiększono o jedną kondygnację, zakończoną wysokim dwuspadowym dachem z niewielką wieżą kalenicową. Szczyty otrzymały ozdobne maswerki zaś wnętrza - piękne sklepienia siatkowo-krzyżowe, typowe dla gotyckiego stylu.



Boki budynku zdobiły ostrołuki oraz portal, posiadający dwustopniowe obramowanie. Pomieszczenia piwniczne znajdujące się pod zachodnią częścią są sklepione kolebkowo.

W swojej siedmowiekowej historii ratusz wielokrotnie był remontowany i przebudowywany, przez co zmieniał swoje oblicze, zyskując coraz to nowe, piękniejsze formy. Działania takie podejmowane były po zniszczeniach wojny trzydziestoletniej, pod koniec XVII wieku, a także w XIX i XX stuleciu. Ostatni raz gruntowny remont ratusz przechodził w latach dziewięćdziesiątych XX wieku.

Kościół pw. Matki Boskiej Nieustającej Pomocy w Trzcińsku-Zdroju należy do najstarszych zabytków architektury wczesnogotyckiej na Pomorzu Zachodnim. Początki kościoła sięgają II połowy XIII wieku.

Został wybudowany przypuszczalnie w latach 1260 – 1280. Jego założycielami byli prawdopodobnie margrabiowie brandenburscy Jan I i Otton III. Niezbyt duże rozmiary kościoła wskazują, że był przeznaczony dla około 100 wyznawców gminy chrześcijańskiej.

W XIV i XV wieku został przypuszczalnie przebudowany. Świadczy o tym list pasterki biskupa kamińskiego z 29 marca 1332 roku ogłaszający odpust dla wszystkich, którzy wezmą udział w budowie kościoła i jego wewnętrznym wyposażeniu. Tę datę przyjmuję się za oficjalną datę fundacji świątyni. W latach 1402 – 1454 kościół wraz z miastem przeszedł w posiadanie rycerzy Zakonu Krzyżackiego. W roku 1433 kościół został zniszczony podczas wyprawy husyckiej i odbudowany po kilku latach.

W roku 1536 stał się świątynia protestancką, po wprowadzeniu wiary protestanckiej na tych ziemiach. Wtedy to powstała przy kościele pierwsza szkoła w Trzcińsku. W czasie wojny trzydziestoletniej kościół został obrabowany przez wojska cesarskie. W latach 1883-1894 kościół został odnowiony i wprowadzono pewne zmiany. W dniu 17. kwietnia 1946

POWIATOWY PROGRAM OPIEKI NAD ZABYTKAMI

roku z inicjatywy pierwszego polskiego proboszcza ks. Tadeusza Sorysa kościół został rekoncyliowany a 15 czerwca 1951 roku erygowana parafia w Trzciesku-Zdroju.

Pod koniec XIX wieku odrestaurowano cały kościół, wprowadzając znaczne zmiany. W obecnej postaci jest to obiekt 3-nawowy o długości 26,65 m i szerokości 13,40 m, z szeroką wieżą od zachodu, o murach grubości ok. 1,15 m. Ciekawy jest szczyt wschodni kościoła, który posiada dekorację złożoną z 6 smukłych blend ostrołukowych umieszczonych poniżej wgłębienia w kształcie krzyża.

W 2005 roku wykonano iluminację świetlną wieży kościoła, a w 2006 roku północnej ściany kościoła w 725 rocznicę otrzymania praw miejskich.

Gmina Widuchowa

Widuchowa to jeden z najstarszych słowiańskich grodów nadodrzańskich. Dokument wystawiony 8 czerwca 1159 r. przez pierwszego Biskupa Pomorskiego Adalberta podaje iż w XII w. biegł przez Widuchową szlak handlowy. W XIII wieku Widuchowa posiadała własny targ, była typowym ośrodkiem rolniczym należącym do prywatnego właściciela. W wyniku utarczek między Piastami a Brandenburczykami, w 1278 r. Brandenburczycy przyłączyli Ziemię Widuchowska do swych terenów.

Widuchowa wróciła do księstwa Szczecińskiego dopiero w 1302 r., a 17 kwietnia 1347 r. z rąk księcia Barnima III otrzymała prawa miejskie. Wraz z przywilejami miasto otrzymało herb (kolorowy rysunek - trzy wieże na wspólnym postumencie o kształcie mostu, pod mostem płynący po wodzie łabędź) i pieczęć miejską.

W XV wieku na ziemiach Pomorza Zachodniego nastąpił zastój w handlu, rzemiośle i rolnictwie. Początek XVII w. to okres osłabienia władzy państwowej na Pomorzu Zachodnim. Od 1648 r. Widuchowa była pod panowaniem Szwedów. Na mocy traktatu z 1679 r. część Księstwa Szczecińskiego położonego na prawym brzegu Odry, a wraz z nią Widuchowa przeszła we władanie Brandenburczyków.

W zabudowie Widuchowej jest kilka obiektów wyróżniających się swymi walorami architektonicznymi:

Budynek mieszkalny przy ul. Grunwaldzkiej nr 4 - to murowana, dwukondygnacyjowa willa, wzniesiona na wysokim cokole (l. 10-te XX w.). Obramowanie otworów okiennych ma charakter architektoniczny, podkreślone pobiałą. Zwraca uwagę staranna obróbka elementów drewnianych wspierających okap szczytów dachu i wystawki w połaci frontowej. Narożniki budynku rustykowane.

Budynek Urzędu Gminy - ul. Grunwaldzkiej nr 8 - to murowana willa o przysadzistej bryle (dach wysoki, naczółkowy, pokryty ceramiczną dachówką). W ścianach szczytowych fragmenty wykonane w technice szachulcowej, potraktowanej jako element dekoracyjny. W budynku tym zwraca uwagę stolarka okienna -ozdobnie rozmieszczone szczebliny w oknach werandy i delikatny detal architektoniczny. Obiekt wzniesiony został przypuszczalnie w latach 10-tych XX w. i już w okresie międzywojennym pełnił funkcję siedziby miejscowych władz samorządowych.

Reliktem zabudowy XVIII i XIX wiecznej jest zespół **pięciu dwukondygnacyjnych kamieniczek szachulcowych (ul. Grunwaldzka nr 23, 25, 27, 35 i budynku posadowionego po wschodniej stronie kamieniczki nr 23)**. W trzech środkowych kamieniczkach uczytelniony jest szkielet konstrukcyjny (wypełnienia z cegły ceramicznej, farchy otynkowane i bielone); dwie skrajne są otynkowane. Obiekty te mają powiększone wtórnice otwory okienne i stolarkę o XIX-wiecznej metryce. Kompozycja elewacji frontowych

POWIATOWY PROGRAM OPIEKI NAD ZABYTKAMI

(w trzech środkowych obiektach 6-osiowa, w zachodnim 7-osiowa, we wschodnim 3-osiowa) zachodnia. Porównanie panoramy Widuchowej z 1744r. z w/w budynkami skłania do stwierdzenia o ich tożsamości chronologicznej; jedynym odstępstwem - w zakresie konstrukcyjnym - jest brak zastrzałów przy narożnych (rozieszczonych dwupoziomowo) w budynkach przy ul. Grunwaldzkiej.

Kościół parafialny pw. Najświętszego Serca Pana Jezusa został wzniesiony w XIII wieku nad brzegiem Odry, na planie prostokąta, jako budowla salowa, bez chóru z wieżą zachodnią tej samej szerokości, co nawa. Ściany wzniesione są z dokładnie obrobionych kwadr granitowych ułożonych w regularne warstwy. Wszystkie elewacje posiadają ukośnie profilowany cokół na wysokości trzeciej kwadry, przechodzący na ościeża portali oraz profilowany gzyms. Od strony północnej dobudowano zakrystię sklepioną połową sklepienia kolebkowego i krytą dachem pulpitowym. Kościół posiada strop drewniany i kryty jest blaszanym dachem dwuspadowym. Ciekawie prezentuje się szczyt wschodni zdobiony blendą w formie krzyża, pod którego ramionami znajdują się dwie blendy ostrołukowe. Nieco niżej znajduje się zamurowane duże okno w formie ostrołukowej. Ościeża jak i ściana w bezpośrednim jego sąsiedztwie, noszą ślady licznych przemurowań. Ze względu na obecny jeszcze miejscami tynk, nie sposób do końca ustalić pierwotną kompozycję ściany szczytowej. Sam szczyt zwieńczony jest symetrycznie rozmieszczonymi pinaklami. W ścianach północnej i południowej zachowały się ślady pierwotnych okien o wąskich ościeżach zamkniętych ostrołukiem. Trudno jednak ustalić ich liczby i dokładnego rozmieszczenia. Prawdopodobnie podczas przebudowy przeprowadzanej w XVIII w., zostały one zamurowane i zastąpione obecnymi, dużymi, o ościeżach rozglifionych na zewnątrz, zamkniętych łukiem odcinkowym i skośnie parapetem. Być może część z nich usadowiona jest w miejscu wcześniejszych. W ścianie południowej natomiast znajdują się dwa ostrołukowe granitowe, dwukrotnie schodkowane portale. Obecność ukośnie profilowanego cokołu zachodzącego na ich ościeża świadczy, iż przynajmniej w dolnej partii zachowały swą pierwotną, niezmienną formę. Główny portal znajduje się w zachodniej ścianie wieży. Wykonany jest z ciosów i kłińców granitowych o trzykrotnie schodkowanych ościeżach, zamkniętych ostrołukiem bez zwornika. Masyw wieżowy założony na planie prostokąta zachował się tylko do wysokości murów nawy.



W górnej swej partii przechodzi w kwadratową, szachulcową wieżę, zwieńczoną latarnią z barokowym hełmem. Plac kościelny, na którym znajdował się cmentarz, otoczony jest kamienno-ceglanym murem z bramkami. We wnętrzu kościoła na szczególną uwagę zasługuje: ołtarz ambonowy z 1725 r., ławki i empora chórowa z XIX w., dzwony z 1703 i 1787 r. - na przykościelnej dzwonnicy, misa chrzcielna z pierwszej

połowy XIX wieku, krucyfiks i obraz olejny (opłakiwanie Chrystusa) z XIX wieku.

POWIATOWY PROGRAM OPIEKI NAD ZABYTKAMI

Osobnego omówienia wymaga natomiast zespół zlokalizowany na trójkątnym obszarze zawartym pomiędzy ul. Grunwaldzką, Barnima III i cmentarzem. W przeważającej części są to obiekty jednoklepkowe, o symetrycznym rozplanowaniu formalnym i funkcjonalnym. Część z nich jest dwukondygnacyjna, (co wynikało z pierwotnej ich funkcji - suszarni tytoniu). Są to obiekty zbudowane w technice mieszanej (pierwsza kondygnacja murowana z cegły ceramicznej, druga w technice szachulcowej - jak np. w stodole usytuowanej pomiędzy skrajnymi wschodnimi obiektami ciągów stodół), są wreszcie całkowicie murowane z cegły ceramicznej (np. trzy stodoły zachodnie w ciągu obiektów przy ul. Grunwaldzkiej). Znaczną jest również różnicowanie chronologiczne - najstarszy datować należy na pierwszą połowę XIX w., a najmłodsze murowane na początku XX w. W większości stodół zwracają uwagę otwory wentylacyjne (w formie drzwiczek lub zadeskowanych pól między ryglowych), umieszczone w obrębie ścian drugiej kondygnacji lub ściankach kolankowych.



Marwice, Rynica - kościoły ryglowe

II. 2. Ocena stanu zachowania zasobu.

Istniejące zabytki wymagają w większości przypadków pilnych działań konserwatorskich, ale równie ważnym aspektem diagnozy stanu zabytków w Polsce jest struktura własności. Z punktu widzenia przemian społecznych, kwestia własności zabytków wpływa w sposób istotny na zmiany związane z odpowiedzialnością za ten rodzaj dziedzictwa

Według *Raportu o stanie zabytków nieruchomych w Polsce* sporządzonego przez Krajowy Ośrodek Badań i Dokumentacji Zabytków w 2004 r. w skali kraju 26 % obiektów wpisanych do rejestru zabytków znajduje się w krytycznym stanie zachowania.

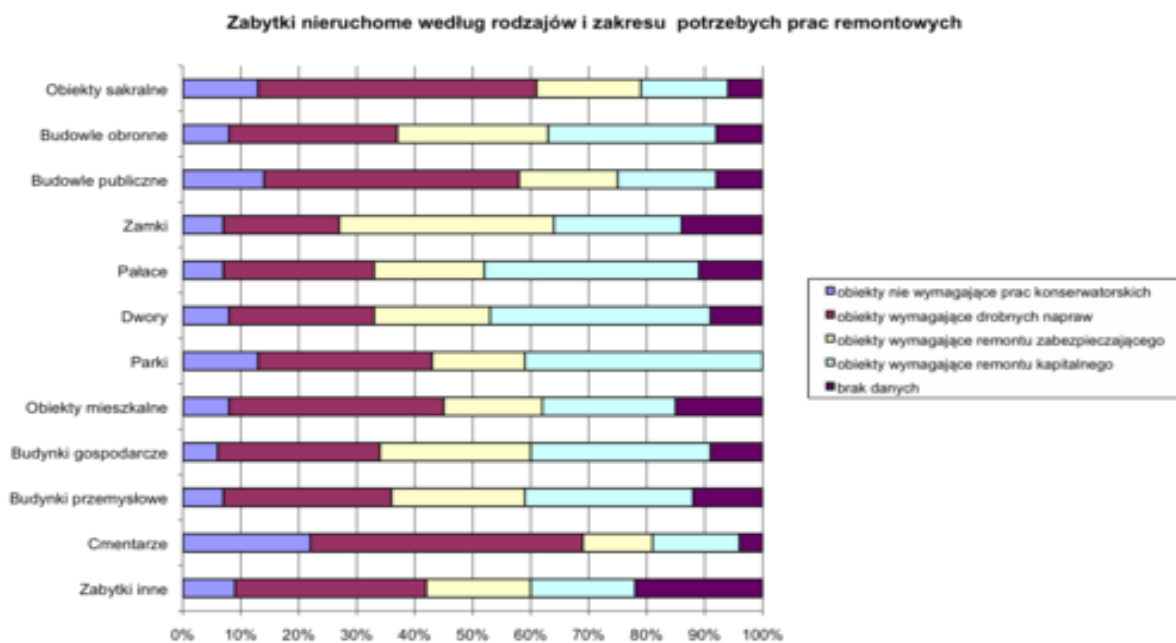
Istotną przyczyną ogólnie złej kondycji zabytków są, wymienione w wielu raportach wojewódzkich, bezrobocie i bieda, powodujące m.in. demontaż części metalowych na złom, wycinanie drzew w parkach na opał, wymontowywanie na sprzedaż lub w celu pozyskania materiałów budowlanych elementów i detali z budowli.

W województwie zachodniopomorskim 57 % pałaców i 74 % dworów zabytkowych

POWIATOWY PROGRAM OPIEKI NAD ZABYTKAMI

jest zagrożonych lub pozostających w ruinie. W granicach powiatu gryfińskiego ta proporcja znajduje potwierdzenie. W ruinie lub stanie krytycznego zagrożenia pozostają liczne dwory o istotnej wartości artystycznej i historycznej. Szczególnie zaniedbane są historyczne założenia parkowe i zespoły folwarczne. W przypadku niektórych zagraża to ich dalszej egzystencji.

Na 290 cmentarzy aż 45% wymaga remontu kapitalnego. Nikną „zapomniane” historyczne nagrobki z cmentarzy. Niefachowe prace renowacyjne powodują niszczenie kapliczek przydrożnych (zamalowanie kamiennej rzeźby farbą emulsyjną powoduje stopniową destrukcję obiektu. Pojedyncze działania inwestorów jednostek samorządu terytorialnego (Banie), prywatnych oraz dofinansowania z budżetów Wojewódzkiego Konserwatora Zabytków i województwa zachodniopomorskiego nie są w stanie odwrócić niekorzystnych tendencji.



Źródło: opracowanie danych na podstawie: J. Purchla, Raport o systemie ochrony dziedzictwa kulturowego, 2009 r.

Podsumowując uwagi dotyczące raportu o stanie zachowania zabytków należy stwierdzić, że:

1. kondycja polskich zabytków jest niezadowalająca;
2. przede wszystkim wymaga uporządkowania rejestr zabytków; należy w trybie pilnym skreślić obiekty nieistniejące, a dla pozostałych uzupełnić dokumentację ewidencyjną. W wielu wypadkach, zwłaszcza dla zespołów budowlanych, należy sprecyzować przedmiot i granice ochrony;
3. dla obiektów sprzedawanych należy starannie określić program użytkowy i egzekwować jego realizację;
4. służby konserwatorskie są pod bezustanną presją lobby inwestycyjnego, zwłaszcza jeśli chodzi o lokalizację nowych obiektów i podział zespołów na mniejsze części. Niestety, z racji aktualnego umocowania w strukturze administracji państwowej, nie mogą działać w tym względzie niezależnie;
5. obecny system prawny, a raczej jego egzekucja, praktycznie uniemożliwia służbom konserwatorskim realizację zadań wynikających z ustawy o ochronie zabytków, przynajmniej w części dotyczącej powinności właścicieli wobec zabytków oraz ogranicza rolę konserwatora w ochronie zabytków wielkoobszarowych wskutek

POWIATOWY PROGRAM OPIEKI NAD ZABYTKAMI

wygaśnięcia ważności miejscowych planów zagospodarowania przestrzennego;

6. nie jest możliwe egzekwowanie decyzji i nakazów konserwatorskich przy obecnym systemie dofinansowywania prac przy zabytkach. Bez możliwości doraźnego wsparcia finansowego konserwator staje się niewiarygodnym partnerem dla właścicieli zabytków, którzy w bardzo wielu przypadkach nie są w stanie ponieść kosztów niezbędnych dla właściwego utrzymania obiektów. Posiadanie zabytku i wynikające z tego faktu pewne ograniczenia praw własności winny być rekompensowane zachętami materialnymi. Wyłączne nakazy i żądania, które z przyczyn obiektywnych, nie mogą zostać zrealizowane, wywołują niechęć właścicieli do zabytków. Skutkuje to zwiększającą się lawinowo ilością wniosków o skreślenie zabytku z rejestru i niezależnie od wyników kolejnych etapów postępowania administracyjnego, najczęściej prowadzi do ruiny zabytku.

Samorząd powiatowy może oddziaływać szczególnie w zakresie kształtowania opinii społecznej, wskazywania potrzeb i możliwości działań oraz inicjowania i nadzorowania konkretnych przedsięwzięć.

Reasumując, bez zasadniczych zmian systemowych nie jest możliwe realizowanie ochrony zabytków jako elementu krajobrazu kulturowego. Za parę lat może okazać się, że przyjeżdżający do Polski cudzoziemiec odniesie wrażenie, iż dziwny ten naród mieszkał w kilkudziesięciu pałacach, kilkuset dworach i kilkunastu większych miastach. Przeważnie przebywał w dużej ilości kościołów, zaś pracował wyłącznie w skansenie i może w paru fabrykach, obecnie przerobionych na supermarkety. A w smętnych pozostałościach krajobrazu kulturowego – poza Puszcą Białowieską – naszpikowanych inwestycjami w typie Babka Tower, straszyc będą widma dziwnych drewnianych budowli, które przy dokładniejszym obejrzeniu okażą się być resztkami wiatraków z wyłamanymi skrzydłami.

II. 3. Krajobraz kulturowy

Krajobraz kulturowy, wg ustawy o ochronie zabytków i opiece nad zabytkami (art. 3, pkt. 14), to przestrzeń historycznie ukształtowana w wyniku działalności człowieka, zawierająca wytwory cywilizacji oraz elementy przyrodnicze. Należy zauważyć, że obszary chronione nie zawsze są brane pod uwagę a większość decyzji o pozwoleniach na budowę jest wydawana w Polsce bez planu zagospodarowania. Przestrzeń jest planowana i organizowana w coraz mniejszym stopniu. Jednym z narzędzi zarządzania krajobrazem kulturowym jest tworzenie parków kulturowych. W całej Polsce jest ich nie więcej niż kilka, a jest to liczba szacunkowa, bo nikt nie prowadzi takiego rejestru. Już sama zapowiedź utworzenia parku kulturowego skutkuje gwałtownym przyspieszeniem inwestycji w jego spodziewanym obszarze, byle zdążyć przed pojawieniem się tam jakichkolwiek regulacji. Proceder ten może skutkować tym, że potencjalny teren parku kulturowego tak zmieni swe oblicze, że cała koncepcja straci sens. Należy dodać, że status parku kulturowego ma być początkiem do drogi na Listę Światowego Dziedzictwa UNESCO. Krajobraz łączy dziedzictwo kultury z tworem przyrody i nie sposób patrzeć na nie oddzielnie, należy więc dążyć do współpracy pomiędzy środowiskami zajmującymi się ochroną przyrody i ochroną zabytków.

Istotnymi elementami krajobrazu kulturowego powiatu gryfińskiego są:

Parki krajobrazowe

Parki krajobrazowe, obok parków narodowych stanowią jeden z podstawowych elementów obszarów chronionych ze względu na wartości przyrodnicze, historyczne i kulturowe oraz walory krajobrazowe. Na terenie powiatu położone są trzy parki krajobrazowe, a są to:

Cedyński Park Krajobrazowy

Park położony nad Odrą, został utworzony 1 kwietnia 1993 r. W całości położony jest na terenie Powiatu Gryfińskiego. Fragment Parku w rejonie Starego Kostrzynka jest najdalej na zachód wysuniętym obszarem naszego kraju. Park zajmuje teren o powierzchni 30.850 ha. Powierzchnia otuliny Parku wynosi 53.120 ha, a strefa ochronna otacza Park pasem o



szerokości od 2,5 do 26 km, na której przeważają tereny rolnicze. Najbardziej wyróżniającą się jednostką są Wzgórza Krzymowskie - najwyższe pasmo moren czołowych oraz rozległa dolina Odry.

Flora Cedyńskiego Parku Krajobrazowego jest bardzo bogata, a tym samym bardzo zróżnicowana. Ochronie gatunkowej podlega osiemnaście gatunków, z czego dwanaście całkowitej a sześć tylko

częściowej. Gatunki podlegające ochronie całkowitej to cis pospolity, jarzab brekinia, wiśnia karłowata, bluszcz pospolity, wiciokrzew pomorski itd. Do gatunków podlegających ochronie częściowej należą np. paprotka zwyczajna, grzybień białe, porzeczką czarna, pierwiosnka lekarska, konwalia majowa.

Urozmaicony charakter Parku stwarza doskonałe warunki siedliskowe dla wielu gatunków zwierząt, w tym wielu chronionych i zagrożonych wyginięciem. Przykładem jest świat ssaków reprezentowany przez 39 gatunków z których wilk, bóbr, wydra, jeż oraz nietoperze to gatunki chronione.

Szczeciński Park Krajobrazowy „Puszcza Bukowa”

Szczeciński Park Krajobrazowy „Puszcza Bukowa” jest zwartym kompleksem leśnym,



porastającym pasmo polodowcowych wzgórz morenowych, zwanych *Wzgórzami Bukowymi*. Podstawą prawną funkcjonowania parku jest Rozporządzenie Nr 10/2005 Wojewody Zachodniopomorskiego z dnia 25 maja 2005 r. w sprawie Parku Krajobrazowego „Puszcza Bukowa” oraz plan ochrony dla Szczecińskiego Parku Krajobrazowego „Puszcza Bukowa”, ustanowiony Rozporządzeniem Nr 113/2006 Wojewody Zachodniopomorskiego z dnia 22 sierpnia 2006 r.

POWIATOWY PROGRAM OPIEKI NAD ZABYTKAMI

Całkowita powierzchnia parku wynosi 9.096 ha, natomiast powierzchnia otuliny do 11.842 ha. We florze Wzgórz Bukowych znajduje się około 1.250 gatunków roślin, w tym około 53 gatunki roślin podlegających całkowitej ochronie prawnej, m.in. cis pospolity, jarząb szwedzki i brekinia, rokitnik zwyczajny, bluszcz pospolity, barwinek pospolity itd.

Fauna Szczecińskiego parku Krajobrazowego jest bardzo bogata i urozmaicona. Występuje tu np. 48 gatunków ssaków tj. nietoperze, ryjówki, zębiełek karliczek i wydra.

Park Krajobrazowy „Doliny Dolnej Odry”

Park Krajobrazowy „Doliny Dolnej Odry” to największe w Europie Zachodniej i Środkowej fluwiogeniczne torfowisko niskie z florą i fauną nie spotykaną już w dolinach innych, wielkich rzek europejskich. Podstawą prawną funkcjonowania Parku jest Rozporządzenie Nr 9/2005 Wojewody Zachodniopomorskiego z dnia 25 maja 2005 r.



Powierzchnia parku wynosi obecnie 6.009 ha. Otulina zajmuje obszar 1.149 ha. Park jest miejscem bytowania przyrody związanej ze środowiskiem wodnym i bagiennym. Obszar Parku pocięty jest gęstą siecią starorzeczy, kanałów, rowów i rozlewisk o

łącznej długości ponad 200 km. Przedmiotem ochrony na terenie parku jest nie tylko torfowisko, ale także rzadkie i ginące zespoły i gatunki roślin, oraz fauna, w tym licznie tu występujące gatunki ptaków.

Rezerваты przyrody

Rezerwat przyrody zgodnie z ustawą o ochronie przyrody z 2004 roku to obszar zachowany w stanie naturalnym lub mało zmienionym tj. ekosystem, ostoja oraz siedlisko przyrodnicze, również siedlisko roślin, zwierząt, grzybów, a także twory i składniki przyrody nieożywionej, wyróżniające się szczególnymi wartościami przyrodniczymi, naukowymi, kulturowymi oraz walorami krajobrazowymi. Przedmiotem ochrony może być całość przyrody na terenie rezerwatu lub poszczególne jej składniki tj. fauna, flora czy twory przyrody nieożywionej.

Na terenie Powiatu Gryfińskiego wyróżnia się następujące rezerваты przyrody:

„Bielinek” to rezerwat o powierzchni 75,5 ha, utworzony w celu zachowania zespołów leśno-stepowych na stromych zboczach doliny Odry.

Rezerwat Bielinek to porozcinana wąwozami dolina z niezwykle rzadkimi gatunkami roślin – m.in. storczyków, niezapominajki skąpokwiatowej czy paprotnika kolczystego. Stoki murawy kserotermicznej nagrzewają się nawet do temperatury 70⁰C. Rarytasem jest jednak zespół dębu omszonego – występującego w klimacie śródziemnomorskim. Według jednej z legend,

POWIATOWY PROGRAM OPIEKI NAD ZABYTKAMI



gatunek sprowadziły tu cysterki. Oprócz niego na terenie rezerwatu spotkać można takie cenne gatunki roślin jak: nawrot czerwono błękitny czy oman niemiecki.

Pobliska kopalnia żwiru w miejscowości Bielinek przyniosła odkrycia kości mamutów sprzed 13000 lat, co wskazuje na ważny szlak przeprawowy tych zwierząt w dolinie Odry.

„Olszyna Źródłiskowa” pod Lubiechowem Dolnym o powierzchni 1 ha, utworzony w celu zachowania rzadkiej rośliny, stanowiącej element flory górskiej regla dolnego - skrzypu olbrzymiego.

„Dąbrowa Krzymowska” o powierzchni 30,44 ha, utworzony w celu zachowania rzadkiego w skali kraju starego (250-400 lat) dębu bezszypułkowego z domieszką starych sosen.

„Olszyny Ostrowskie” rezerwat o powierzchni 9,5 ha, rezerwat ścisły, utworzony w celu zachowania olsu.

„Dolina Świergotki” o powierzchni 11,0 ha, utworzony w celu zachowania buczyny pomorskiej i grądu z otuliną leśną w głębokiej dolinie rzeki.

„Wrzosowiska Cedyńskie” rezerwat o powierzchni 71,61 ha, utworzony w celu zachowania rzadko spotykanego wrzosowiska z roślinnością kserotermiczną. Rezerwat Wrzosowiska Cedyńskie obejmuje wzgórza morenowe nazywane Karpatami cedyńskimi, osiagającymi blisko 50 metrów n.p.m. Obok rezerwatu wiedzie czerwony szlak turystyczny. Podziwiać tu możemy unikatową roślinność kserotermiczną (sucholubną), wrzosy i porosty.



„Jeziora Siegniewskie” o powierzchni 10,41 ha, ornitologiczny, utworzony w celu ochrony ptactwa wodnego.

„Zdroje” to rezerwat powstały w pobliżu jeziora Szmaragdowego. Jego powierzchnia wynosi 2,12 ha. Rezerwat ten jest obiektem doświadczalnym badań nad rozwojem cisa.

„Bukowe Zdroje im. prof. dr hab. Tadeusza Dominika” rezerwat leśny powołany w 1956 r. o powierzchni 205,9 ha. Obejmuje ochroną zróżnicowane zbiorowiska leśne z dominacją

POWIATOWY PROGRAM OPIEKI NAD ZABYTKAMI

buczyny pomorskiej, w dolinach łągi i grądy, na zboczach kwaśne buczyny i lasy dębowo-bukowe oraz 49 gatunków zwierząt.

„Buczynowe Wąwozy” to rezerwat leśny powołany w 1956 r. o powierzchni 39,94 ha; dominuje w nim buczyna pomorska w podzespole z kostrzewą leśną, w dolinach występuje buczyna typowa i łągi oraz 44 gatunki zwierząt objętych ochroną prawną.

„Kołowskie Parowy im. Józefa Lewandowskiego” rezerwat leśny powołany w 1956 r. o powierzchni 24,01 ha. Dominuje w nim buczyna pomorska w podzespole z kostrzewą leśną, w dolinach występuje buczyna typowa, źródłiskowa i łągi oraz 44 gatunki zwierząt chronionych.

„Trawiasta Buczyna im. prof. Stefana Kownasa” rezerwat leśny powołany 1956 r. o powierzchni 78,52 ha (część objęta ścisłą ochroną 20,12 ha); występują zróżnicowane na kilka facji zbiorowiska buczyny pomorskiej, łągi i olsy, torfowiska przejściowe, liczne stanowiska ptaków drapieżnych oraz 53 gatunki zwierząt chronionych.

„Źródłiskowa Buczyna im. Jerzego Jackowskiego” to rezerwat leśny powołany w 1956 r. o powierzchni 121,02 ha (część objęta ścisłą ochroną – 58,16 ha). Występuje w nim buczyna pomorska zróżnicowana na kilka podzespółów, rozległe obniżenia zajmują: buczyna źródłiskowa, łągi i olsy. Świat zwierzęcy reprezentuje 51 gatunków zwierząt.

„Rezerwat faunistyczny wzdłuż Słubi”

„Łąki storczykowe” to rezerwat faunistyczno-florystyczny, znajdujący się na wschodnim brzegu jeziora Wełtyńskiego. Ochronie podlegają łąki storczyków i miejsce występowania chronionych gatunków zwierząt.

„Wysoka Skarpa Rzeki Tywy” to rezerwat krajobrazowo-biocenotyczny, znajduje się na skarpie rzeki między miejscowościami Tywina i Szczawno. Ochronie podlega dolina rzeczna z grądem zboczowym. Znajdują się tu najładniejsze partie grądu grabowego lasów bukowo-dębowych, które porastają malownicze zbocza doliny Tywy;

„Mszar Gajki” to rezerwat faunistyczno-florystyczny znajdujący się na północ od Steklna. Chronione jest śródleśne torfowisko wysokie z charakterystyczną roślinnością, znajdują się tu stanowiska m.in. rosiczki okrągłolistnej. Chronione są tu liczne gatunki płazów i gadów.

„Kanał Kwiatowy” to rezerwat florystyczny utworzony w 1976 roku na powierzchni 3 hektarów. Powstał w celu ochrony rzadkich gatunków roślin wodnych i bagiennych, m.in. salwinii pływającej, grzybieńczyka wodnego.

Na terenie Parku Krajobrazowego „Doliny Dolnej Odry” planowane jest utworzenie pięciu faunistycznych rezerwatów przyrody, w których będą chronione ze względów naukowych i dydaktycznych następujące wartości przyrodnicze:

- świat zwierząt, w szczególności ornitofauna wyróżniająca się bogactwem gatunków wodnych i błotnych, lęgowych, zimujących i przelotnych,
- torfowisko, które kształtowało się od okresu polodowcowego wraz z szatą roślinną.

POWIATOWY PROGRAM OPIEKI NAD ZABYTKAMI

W obrębie gminy Moryń proponowane jest utworzenie rezerwatu faunistycznego „Łabędzin”.

Pomniki przyrody

Jedną z form ochrony przyrody stanowią pomniki przyrody, które definiuje się jako pojedyncze twory przyrody ożywionej i nieożywionej lub ich skupienia o szczególnej wartości przyrodniczej, naukowej, kulturowej, historycznej lub krajobrazowej oraz odznaczające się indywidualnymi cechami, wyróżniającymi je wśród innych tworów, okazałych rozmiarów drzewa, krzewy gatunków rodzimych lub obcych, źródła, wodospady, wywierzyska, skałki, jary, głązy narzutowe oraz jaskinie.

Aktualny spis pomników przyrody na terenie Powiatu Gryfińskiego przedstawia tabela 1.

Tabela 1. Wykaz pomników przyrody na terenie Powiatu Gryfińskiego

Nazwa gatunkowa	Ilość [szt.]	Lokalizacja
Gmina Banie		
Dąb szypułkowy	1	Park zabytkowy w Rożnowie, Leśnictwo Babinek
Dąb szypułkowy	2	Leśnictwo Swobnica
Dąb szypułkowy	1	Plac przy Urzędzie Gminy Banie
Lipa pospolita	1	ul. Brzozowa, Banie
Gmina Cedynia		
Dąb szypułkowy	2	Przy drodze w Lubiechowie Dolnym
Cis pospolity	1	Plac Wolności, Cedynia
Lipa drobnolistna	1	Radostów, park
Cis pospolity	1	Radostów, park
Cis pospolity	1	Stary Kostrzynek
Dąb szypułkowy	1	Osinów Dolny
Dąb szypułkowy	6	Obręb Siekierki
Wiąz szypułkowy	1	Obręb Siekierki
Żywotnik zachodni	1	Obręb Siekierki
Głaz narzutowy	2	Obręb Radostów
Gmina Chojna		
Cis pospolity	1	przy drodze we wsi, niedaleko m. Jelenin
Dąb bezszypułkowy	1	Rozdroże dróg Chojna, Krajnik, Krzymów
Dąb szypułkowy	1	Przy remizie, niedaleko m. Mętno
Dąb szypułkowy	1	Obok Nadleśnictwa Chojna, niedaleko m. Mętno

POWIATOWY PROGRAM OPIEKI NAD ZABYTKAMI

Jałowiec pospolity	1	Rejon j. Stoki, Leśnictwo Stoki
Dąb szypułkowy	2	Leśnictwo Barwice oddz. 62 g, niedaleko m. Jelenin
Wiąz szypułkowy	4	Leśnictwo Brwice oddz. 62 d, niedaleko m. Jelenin
Dąb szypułkowy	2	Leśnictwo Brwice oddz. 71 f, niedaleko m. Jelenin
Mamutowiec olbrzymi	1	Park w centrum wsi, m. Brwice
Platan klonolistny	1	Park ul. Wojska Polskiego, Chojna
Dąb bezszypułkowy	1	Park niedaleko m. Rynica
Gmina Gryfino		
Dąb szypułkowy	5	Leśnictwo Borzym
Sosna pospolita	1	Wyspa Koźła nad jeziorem Wełtyń
Cis pospolity	2	Żórawki
Świerk porośnięty bluszczem	1	Żórawki
Krzywy las sosnowy	0,50	Nowe Czarnowo koło Elektrowni Dolna Odra
Gmina Mieszkowice		
Cis pospolity	1	Gozdowice
Gmina Moryń		
Pojedyncze drzewa	51	Kompleksy leśne Nadleśnictwa Mieszkowice
Jedno zgrupowanie zadrzewień śródpolnych sosny kosodrzewiny	43	Stare Objezierze
Gmina Stare Czarnowo		
Buk zwyczajny (pojedyncze)	7	Leśnictwo Klęskowo
Dąb szypułkowy (grupa drzew)	27	Leśnictwo Klęskowo
Dąb szypułkowy (pojedyncze)	5	Leśnictwo Klęskowo
Dąb szypułkowy wartownik	1	Leśnictwo Podjuchy
Buk zwyczajny	1	Leśnictwo Podjuchy
Dąb szypułkowy z bluszczem	1	Leśnictwo Klęskowo
Lipa holenderska	1	Leśnictwo Klęskowo
Dąb szypułkowy	1	Oddział 253 f

POWIATOWY PROGRAM OPIEKI NAD ZABYTKAMI

Buk zwyczajny „Trzech (Dwóch) Wieszców” (grupa drzew)	2	Leśnictwo Śmierdnica
Żywotniki Mazurkiewicza (grupa drzew)	6	Leśnictwo Śmierdnica
Żywotniki (grupa drzew)	4	Leśnictwo Śmierdnica
Żywotnik	1	Leśnictwo Śmierdnica
Buk zwyczajny odmiana czerwona	1	Leśnictwo Śmierdnica
Dąb szypułkowy	1	Leśnictwo Śmierdnica
Buk zwyczajny (pojedyncze)	18	Leśnictwo Binowo
Buki zwyczajne (grupa 3 drzew)	3	Leśnictwo Binowo
Buki zwyczajne (grupa 16 drzew)	16	Leśnictwo Binowo
Daglezja Zielona	1	Leśnictwo Binowo
Jesion wyniosły (pojedyncze)	2	Leśnictwo Binowo
Dąb bezszypułkowy	1	Leśnictwo Binowo
Dąb szypułkowy (pojedyncze)	4	Leśnictwo Binowo
Dęby szypułkowe (grupa 3 drzew)	3	Leśnictwo Binowo
Dęby szypułkowe z bluszczem (grupa 17 drzew)	17	Leśnictwo Binowo
Olsze czarne „Sąsiadki” (grupa drzew)	2	Leśnictwo Śmierdnica
Dąb szypułkowy „Dąb Klubu Tatrzańskiego	1	Leśnictwo Śmierdnica
Lipa drobnolistna	1	Leśnictwo Osetno
Buk zwyczajny (pojedyncze)	9	Leśnictwo Osetno
Daglezja	1	Leśnictwo Osetno
Dąb szypułkowy (pojedyncze)	5	Leśnictwo Osetno
Dąb szypułkowy „Napoleona”	1	Leśnictwo Osetno

POWIATOWY PROGRAM OPIEKI NAD ZABYTKAMI

Dąb szypułkowy „Jerzy”	1	Leśnictwo Śmierdnica
Buk zwyczajny	1	Leśnictwo Śmierdnica
Dąb szypułkowy (pojedyncze)	6	Leśnictwo Kołowo
Buk zwyczajny (pojedyncze)	6	Leśnictwo Kołowo
Lipa drobnolistna	1	Przy drodze między Kołowem a Binowem , na starym siedlisku (świątynia dumania)
Cis pospolity	1	Żeliszawiec 16 (na terenie prywatnej posesji)
Dąb szypułkowy (pojedyncze)	2	Dolina Krzekny wypł. Z J. Glinna
Mamutowiec olbrzymi	1	(drzewo martwe po ścięciu – został tylko kikut) Glinna, ogród dendrologiczny
Buk zwyczajny (pojedyncze)	3	Leśnictwo Glinna
Buk zwyczajny z Dębem szypułkowym (grupa 2 drzew)	2	Leśnictwo Glinna
Dąb bezszypułkowy zrosnięty z bukiem	2	Leśnictwo Glinna
Wiąz szypułkowy	1	Małe grodzisko na południe od Kołbacza, południowa część zadrzewionego skraju, po zachodniej stronie drogi
Buk zwyczajny	1	Zadrzewienie na wschód od Kołbacza, zachodnia część skraju lasu, obok grobu Hieronima Walla
Głaz Grońskiego	1	Leśnictwo Klęskowo
Głaz Omszały	1	Leśnictwo Klęskowo
Szwedzki Głaz	1	Leśnictwo Klęskowo
Głaz serce	1	Leśnictwo Klęskowo
Głaz Krajoznawców	1	Leśnictwo Klęskowo
Słupi Głaz	1	Leśnictwo Klęskowo
Głaz przy Leśnej szosie	1	Leśnictwo Klęskowo
Kołyaska/ granit	1	Leśnictwo Kołowo
Anna i Andrzej / granity	2	Leśnictwo Glinna
Granit	1	Leśnictwo Glinna
Miedwiański Kamień	1	Kołbacz przed siedzibą ZZD Kołabecz
Gmina Trzcianko - Zdrój		
Dąb szypułkowy	4	Leśnictwo Barwice

POWIATOWY PROGRAM OPIEKI NAD ZABYTKAMI

Wiąz szypułkowy	2	Leśnictwo Barwice
Buk	3	Leśnictwo Barwice
Dąb szypułkowy	4	Leśnictwo Gogolice
Buk	11	Leśnictwo Gogolice
Jesion wyniosły	1	Leśnictwo Gogolice
Dąb szypułkowy	1	Leśnictwo Starzyn
Dąb szypułkowy	3	Leśnictwo Chłopowo
Buk zwyczajny	1	Leśnictwo Stołeczna
Dąb szypułkowy	3	Leśnictwo Stołeczna
Głaz narzutowy	1	Leśnictwo Barwice
Gmina Widuchowa		
Dąb bezszypułkowy	2	Rynica, park
Lipa szerokolistna	1	Rynica, park
Kasztanowiec biały	1	Rynica, park
Platan klonolistny	1	Rynica, park
Sosna wejmutka	1	Rynica, park
Dąb szypułkowy	2	Dębogóra, park
Topola kanadyjska	1	Lubicz, park
Dąb szypułkowy	1	Przy drodze w Marwicach
Cis pospolity	1	ul. Grunwaldzka – Ogrodowa, Widuchowa

Źródło: Starostwo Powiatowe w Gryfinie, Urzędy Miast i Gmin Powiatu Gryfińskiego

Zespoły przyrodniczo – krajobrazowe

Zgodnie z uchwałą o ochronie przyrody z 2004 roku zespoły przyrodniczo – krajobrazowe to fragmenty krajobrazu naturalnego i kulturowego, zasługujące na ochronę ze względu na ich walory widokowe i estetyczne”. Zespoły wyznacza się w celu ochrony wyjątkowo cennych fragmentów krajobrazu naturalnego i kulturowego, dla zachowania jego wartości przyrodniczych, kulturowych i estetycznych.

Na terenie Powiatu Gryfińskiego znajdują się trzy zespoły przyrodniczo – krajobrazowe tj.

- „Czarna Woda” – zespół został utworzony Uchwałą nr XXXVII/370/2005 Rady Miejskiej w Chojnie z dnia 29.09.2005 roku. Utworzono go w celu ochrony kompleksów śródleśnych, bagien i drzewostanów o charakterze łąkowym.

POWIATOWY PROGRAM OPIEKI NAD ZABYTKAMI

- „Jezioro Jeleńskie” – zespół ten został utworzony Uchwałą nr XXXVII/370/2005 Rady Miejskiej w Chojnie z dnia 29.09.2005 roku. Zespół chroni jezioro o wysokich wartościach przyrodniczych i krajobrazowych.
- „Morzycko” - zespół ten został utworzony Uchwałą nr XXXI/276/2006 Rady Miejskiej w Moryniu z dnia 9 lutego 2006 roku. Obszar zajmuje powierzchnię 413,07 ha i obejmuje jezioro Morzycko wraz z terenami wokół jeziora.
- „Dolina Słubi” zespół ten został utworzony Uchwałą nr XXXI/277/2006 Rady Miejskiej w Moryniu z dnia 9 lutego 2006 roku.

Zieleń urządzona

Zieleń urządzona jest elementem przyrody mającym na celu polepszenie walorów krajobrazowych lub zapobieganie erozji danych terenów, jest również czynnikiem kształtującym stosunki wodne na użytkach rolnych. Do terenów zagospodarowanych w taki sposób zaliczamy parki miejskie, kompleksy pałacowo – dworskie oraz zieleń śródpolną.

Teren powiatu charakteryzuje się stosunkowo dużym bogactwem zieleni pałacowo - dworskiej. Wśród nich znajdują się również obiekty objęte ochroną Wojewódzkiego Konserwatora Zabytków. Wykaz parków na terenie Powiatu Gryfińskiego przedstawia tabela 3.

Tabela 3. Wykaz parków na terenie Powiatu Gryfińskiego

Położenie	Charakterystyka
Bielin	Park pałacowo – dworski
Białęgi	Park dworski
Bolkowice	Park pałacowo – dworski z 2 połowy XIX w.
Brwice	Park dworski
Brwice	Park dworski
Chełm Górny	Park pałacowy z XVIII w.
Chełm Górny	Park pałacowy z XIX w.
Chlebowo	Park dworski
Czachów	Park dworski
Dębce	Park pałacowo – dworski
Dębogóra	Park pałacowo – dworski z XIX w.

POWIATOWY PROGRAM OPIEKI NAD ZABYTKAMI

Dobropole	Park dworski XVIII w.
Drzenin	Park pałacowo – dworski
Gądo	Park pałacowo – dworski
Gogolice	Park dworski XVIII w.
Goszków	Park pałacowo – dworski
Gryfino	Park pałacowo – dworski
Gryfino	Park miejski
Kłępicz	Park pałacowo – dworski
Krajnik Górny	Park dworski
Krzymów	Park dworski
Kuropatniki	Park dworski
Lubiechów Górny	Park dworski
Mętno Małe	Park dworski
Mirowo	Park pałacowo – dworski
Narost	Park dworski
Orzechów	Park dworski
Piaseczno	Park dworski XVIII w.
Przyjezierze	Park pałacowo – dworski
Rosnowo	Park pałacowy z XVIII/XIX w.
Rurka	Park dworski
Stoki	Park dworski
Stołeczna	Park pałacowy XIX w.
Troszyn	Park pałacowo – dworski
Wierzchlas	Park pałacowo – dworski
Wirówek	Park pałacowy
Witnica	Park pałacowo – dworski
Wysoka Gryfińska	Park pałacowo – dworski
Zielin	Park pałacowo – dworski

Źródło: Urzędy Miast i Gmin Powiatu Gryfińskiego

II.4. Wartości niematerialne

W 2011 r. Polska ratyfikowała *Konwencję UNESCO* w sprawie ochrony niematerialnego dziedzictwa kulturowego – tradycji i przekazów ustnych (np. bajek, pieśni, wierzeń, zawołań), sztuk widowiskowych i tradycji muzycznych, praktyk społeczno-kulturalnych (zwyczajów, rytuałów, obrzędów, gier, zabaw), wiedzy i praktyk dotyczących przyrody i wszechświata (ludowej meteorologii, tradycyjnych sposobów leczenia) oraz umiejętności związanych z rzemiosłem tradycyjnym. Niematerialne dziedzictwo daje podstawę do określania własnej tożsamości poszczególnym osobom i całym grupom społecznym, narodowym, etnicznym, religijnym. Przyczynia się również do wzrostu poszanowania dla różnorodności kulturowej. Krajowy program ochrony niematerialnego dziedzictwa kulturowego zakłada prowadzenie krajowego inwentarza dziedzictwa niematerialnego. Minister Kultury i Dziedzictwa Narodowego w styczniu 2013 r. ogłosił nabór wniosków o wpis na *Krajową listę niematerialnego dziedzictwa kulturowego*. Wnioski o umieszczenie zjawisk na Liście przyjmuje – w imieniu Ministra – Narodowy Instytut Dziedzictwa. Wnioski mogą być składane przez instytucje, organizacje pozarządowe, społeczności lokalne i osoby prywatne.

W myśl Konwencji UNESCO w sprawie ochrony niematerialnego dziedzictwa kulturowego z 2003 roku określenie niematerialne dziedzictwo kulturowe „oznacza praktyki, wyobrażenia, przekazy, wiedzę i umiejętności – jak również związane z nimi instrumenty, przedmioty, artefakty i przestrzeń kulturową – które wspólnoty, grupy i, w niektórych przypadkach, jednostki uznają za część własnego dziedzictwa kulturowego. To niematerialne dziedzictwo kulturowe, przekazywane z pokolenia na pokolenie, jest stale odtwarzane przez wspólnoty i grupy w relacji z ich otoczeniem, oddziaływaniem przyrody i ich historią oraz zapewnia im poczucie tożsamości i ciągłości, przyczyniając się w ten sposób do wzrostu poszanowania dla różnorodności kulturowej oraz ludzkiej kreatywności”.

Obejmowane ochroną na terenie Polski elementy niematerialnego dziedzictwa kulturowego powinny:

- być żywe, odzwierciedlające zarówno tradycyjne, jak i współczesne praktyki, w których wyraża się tożsamość grup kulturowych;
- mieć charakter inkluzyjny, włączający, nie służący przypisywaniu wyłączności na określone praktyki danej grupie, lecz wzmacnianiu spójności społecznej, podtrzymywanej w różnorodnych przejawach niematerialnego dziedzictwa kulturowego;
- ponieważ niematerialne dziedzictwo kulturowe jest zakorzenione we wspólnotach, oznacza to, iż może zostać uznane za element tożsamości i tradycji określonych wspólnot tylko i wyłącznie przez nie same i za ich zgodą;
- elementy wpisane na Krajową listę niematerialnego dziedzictwa kulturowego mogą być następnie wpisane na Listę reprezentatywną niematerialnego dziedzictwa ludzkości prowadzoną przez UNESCO.

Na potrzeby Programu, zwyczajowo można przyjąć, że w zakres tego pojęcia wchodzi m.in. nazwy miejscowe, tradycje i zwyczaje, postaci historyczne, legendy itp. W powiecie gryfińskim, jako przykładowe, wyróżnić można następujące wartości:

- kulturę ludową tworzoną przez zespoły ludowe;

POWIATOWY PROGRAM OPIEKI NAD ZABYTKAMI

- tradycyjne zwyczaje i obrzędy ludowe (np. Noc Świętojańska);
- tradycje niepodległościowe (obchody rocznicy Forsowania Odry, obchody Narodowego Święta Niepodległości);
- lokalne legendy;
- tradycyjne smaki – miody z Cedyni, sery z Marwic, sielawa z Jeziora Morzycko;
- cykliczne święta produktów lokalnych – kiszzenie kapusty, Święto Dyni, Tydzień Żurawia w Marwicach (prezentacja produktów lokalnych).

II.5. Zasoby archeologiczne

Ustawa z 23 lipca 2003 r. o ochronie zabytków i opiece nad zabytkami definiuje odrębne pojęcie zabytku archeologicznego, podając, że jest to zabytek nieruchomy, będący powierzchniową, podziemną lub podwodną pozostałością egzystencji i działalności człowieka, złożoną z nawarstwień kulturowych i znajdujących się w nich wytworów bądź ich śladów albo zabytek ruchomy, będący tym wytworem (art. 3, pkt 4). Każde zasoby archeologiczne są nieodnawialne a ich nieprzemyślana eksploatacja może zniszczyć kontekst lub doprowadzić w konsekwencji do ich całkowitego wyczerpania. Od ostatniego dziesięciolecia XX w. w Polsce zdecydowanie przeważają badania o charakterze ratowniczym, a więc wynikające z planowania lub realizacji zmian w zagospodarowaniu terenu. Tym samym możliwości ukierunkowania kolekcji archeologicznych w placówkach muzealnych zostały ograniczone, a jednocześnie muzealnictwo archeologiczne jeszcze silniej splotło się z potrzebami ochrony zabytków. Wyróżnić można dwa zasadnicze rodzaje wykopalisk:

- wykopaliska badawcze, podejmowane z pobudek czysto naukowych i dotyczące niezagrażonych stanowisk archeologicznych;
- wykopaliska ratownicze, podejmowane w odniesieniu do stanowisk archeologicznych zagrożonych zniszczeniem.

Wśród wykopalisk ratowniczych wyróżnić można także dwa podrodzaje:

- wykopaliska wyprzedzające, podejmowane ze znacznym wyprzedzeniem czasowym w stosunku do planowanego zniszczenia stanowiska (np. w wyniku inwestycji);
- wykopaliska interwencyjne, podejmowane w sytuacji stwierdzenia trwającego procesu niszczenia na stanowiskach wcześniej nieznanymi i odkrytymi dopiero w czasie trwania inwestycji.

Na terenie powiatu gryfińskiego do rejestru zabytków wpisane jest 26 stanowisk archeologicznych (stan na 2017r.)

POWIATOWY PROGRAM OPIEKI NAD ZABYTKAMI

Liczba zabytków archeologicznych objętych ochroną konserwatorską wg Archeologicznego Zdzjęcia Polski (AZP) (dane online na 2017 r.) (które powinny być ujęte w wojewódzkiej i gminnej ewidencji zabytków).

Gmina	Liczba stanowisk
Banie	1
Cedynia	7
Chojna	4
Gryfino	2
Mieszkowice	0
Moryń	6
Stare Czarnowo	5
Trzcіńsko Zdrój	0
Widuchowa	1
Razem w powiecie	26

Gmina Banie

Swobnica – grodzisko – epoka żelaza – wpis 10.11.1971 r.

Gmina Cedynia

Cedynia – grodzisko – epoka brązu – wpis 12.12.1969 r.

Cedynia – osada – średniowiecze – wpis 10.11.1071 r.

Cedynia – osada – epoka brązu – wpis 12.12.1969 r.

Niesułów st. 3 – kurhan – wpis 12.12.1969 r.

Niesułów st.2 – kurhan – wpis 12.12.1969 r.

Golice st.2 – kurhan – wpis 12.12.1969 r.

Czachów st.1 – kurhan – wpis 12.11.1970 r.

Gmina Chojna

Chojna st.6 – grodzisko – średniowiecze – wpis 12.11.1971 r.

Mętno Małe - grodzisko – średniowiecze – wpis 12.12.1969 r.

Garnowo st. 1– grodzisko pierścieniowate – średniowiecze – wpis 10.11.1971 r.

Nawodna st.1 – osada – epoka żelaza – wpis 15.12.1972 r.

Gmina Gryfino

Wełtyń st.1 – grodzisko – średniowiecze – wpis 10.11.1971 r.

Żeliszewice st.1 – grodzisko – średniowiecze – 10.11.1971 r.

Gmina Moryń

Witnica st.1 – grodzisko – średniowiecze – wpis 10.11.1971 r.

Witnica st.2 – grodzisko – średniowiecze – wpis 10.11.1971 r.

Moryń – grodzisko pierścieniowate - średniowiecze – 10.11.1971 r.

Nowe Objezierze st.5 – cmentarzysko birytualne – 11.11.1970 r.

Nowe Objezierze st.3 – kurhan – 12.12.1969 r.

Nowe Objezierze st.4 – kurhan – 12.12.1969 r.

Gmina Stare Czarnowo

Stare Czarnowo st.1 – cmentarzysko kurhanowe – epoka brązu –wpis 26.08.2972 r.

Kołbacz st1 – grodzisko pierścieniowate – wpis 04.12.1969 r.

Kołbacz st.2 – grodzisko pierścieniowate – wpis 16.12.1969 r.

Kołowo – grodzisko

Kołbacz – pomnik historii

Gmina Widuchowa

Widuchowa st.1 – grodzisko średniowieczne – wpis 14.12.1971 r.

Ognica - grodzisko wczesnośredniowieczne, położone na morenowej wysoczyźnie przy ujściu Rurzycy do Odry.

Marwice - grodzisko usytuowane na najwyższym w okolicy wzniesieniu morenowym ok. 2 km na wschód od brzegów Odry.

II.6. Czynniki tożsamości regionalnej

Mówiąc o tożsamości regionalnej mieszkańców Powiatu Gryfińskiego trzeba przeanalizować historię osób tu zamieszkujących. Większość z byłych mieszkańców trafiła tu po II wojnie światowej w ramach przesiedlenia z terenów wschodniej Polski, obecnie znajdujących się w granicach Ukrainy, Białorusi, czy Litwy i centralnej Polski. Każda grupa przywiozła ze sobą pewne tradycje, wspomnienia, ale przez wiele lat nie utożsamiali się z nowym miejscem zamieszkania. Dla nowych pokoleń powiat jest już ich stałym miejscem zamieszkania i z nim wiążą swoje życie. Stąd też w postawach mieszkańców powiatu gryfińskiego dominuje zarówno postawa silnego poczucia tożsamości regionalnej, jak i jej braku. Mieszkańcy powiatu są bardzo silnie przywiązani do swoich „małych ojczyzn” – miejscowości zamieszkania, rejonu. Jednak zdarzają się osoby dla których jest to jedynie jedno z miejsc na świecie, szczególnie po otworzeniu się granic. Jednak zarówno jedni, jak i drudzy promują region, z którego pochodzą. Wskazują na miejsca, rzeczy i wydarzenia, które, ich zdaniem, powodują przywiązanie do tych ziem.

Poczucie zadowolenia z bycia mieszkańcem powiatu gryfińskiego kształtowane jest zapewne równie przez świadomość mieszkańców odnośnie wysokiego potencjału kulturowego i przyrodniczego regionu, oraz obszernego dziedzictwa kultury materialnej i duchowej. Te właśnie elementy: tradycja, historia, zabytki, kultura oraz środowisko naturalne uznawane są przez samych mieszkańców za największe atuty.

Na tożsamość regionalną składają się następujące czynniki:

- obchody rocznicy Bitwy pod Cedynią,
- obchody Rocznicy Forsowania Odry,
- Rejon Pamięci Narodowej z cmentarzem wojennym w Starych Łysogórkach,
- uroczystości z okazji Narodowego Święta Niepodległości, w tym uroczysta Gala z wręczeniem Nagrody Starosty za promowanie powiatu,
- klasztor pocysterski w Kołbaczu,
- Kościół Mariacki w Chojnie,
- Zamek w Swobnicy,

POWIATOWY PROGRAM OPIEKI NAD ZABYTKAMI

- Krzywy Las w Nowym Czarnowie,
- Dolina Miłości w Zatoni Dolnej,
- Geopark w Moryniu,
- Międzyodrze,
- Puszcza Bukowa.

II. 7. DIAGNOZA- dziedzictwo kulturowe jako element polityki rozwoju

Dziedzictwo kulturowe i przyrodnicze jest elementem rozwoju gospodarczego i społecznego. Państwo i władze samorządowe stymulują rozwój turystyki poprzez politykę kulturalną, ona zaś chroni dziedzictwo i staje się najważniejszym czynnikiem polityki turystycznej, która jest rozumiana jako świadome popieranie i kształtowanie turystyki przez organizacje i instytucje ukierunkowujące swą działalność na rozwój.

Dzięki produktom dziedzictwa, można wykreować atrakcyjny wizerunek regionu. W ten sposób powstają np. produkty ekologiczne, które trafiają do coraz szerszych segmentów rynku, tak też można wykreować produkty dziedzictwa, które znajdą rzesze nabywców prywatnych, jak i firm.

II. 8. Dziedzictwo kulturowe jako element przemysłu kultury

Dziedzictwo kulturowe jest jednym z najważniejszych elementów rozwoju przemysłu kulturowego. Ma również podstawowe znaczenie dla rozwoju turystyki i „przemysłu” czasu wolnego.

Na terenie powiatu gryfińskiego funkcjonują wyznaczone szlaki prezentujące różnorodne elementy dziedzictwa kulturowego:

Szlak Zielona Odra

Szlak, który przechodzi południkowo i łączy większość gmin powiatu gryfińskiego. Jest idealny dla cyklistów lubiących przyrodę i ciekawe średniowieczne zabytki. Początkowo trasa brała swój początek na Zamku Książąt Pomorskich i biegła wzdłuż Odry na południe aż do Kostrzyna. Dziś to połowa trasy, ale nas najbardziej interesuje to, co znajduje się na terenie powiatu gryfińskiego. Natomiast z samego Szczecina znaki z rowerem i zieloną linią prowadzą bezpośrednio do nas, bo przez Puszcę Bukową, Chlebowo i Stare Brynki do Gryfina. Warto się zatrzymać w każdej z tych miejscowości. W samym Gryfinie można m.in. zobaczyć mury miejskie z Bramą Bańską, czy odwiedzić Centrum Wodne Laguna. Dalej szlak wiedzie na południe i po drodze można obserwować siedliska, pierzowiska i żerowiska ptactwa wodnego. Najwięcej tego typu atrakcji jest w Parku Krajobrazowym Doliny Dolnej Odry, na użytku ekologicznym Rozlewisko Kostrzyneckie. Koło Gryfina warto zajechać do Krzywego Lasu, gdzie stoją dziwnie powykręcane sosny. Na trasie leżą malownicze nadodrzańskie miejscowości jak Marwice czy Widuchowa. W tej ostatniej warto się zatrzymać, aby zobaczyć XIII-wieczny kościół z barokową latarnią czy dawne grodzisko na nadodrzańskiej skarpie. Ładnie czytelne grodzisko jest w Ognicy, gdzie malownicza

POWIATOWY PROGRAM OPIEKI NAD ZABYTKAMI

Rurzyca, dawna rzeka graniczna między Pomorzem Zachodnim a Nową Marchią, wpływa do Odry. Z Krajnika, gdzie jest przejście graniczne, warto pojechać do mekki zakochanych – Zatoni Dolnej. „Witaj w dolinie, którą stworzyła miłość” - tak żona witała tutaj 150 lat temu męża. Dziś Dolina Miłości słynie z ciszy, pięknych widoków i ścieżek wprost wymarzonych dla zakochanych par.

Szlak Wzgórz Morenowych jak sama nazwa mówi wiedzie przez wzniesienia zostawione kilkanaście tysięcy lat temu przez ostatni lodowiec. Szlak wiedzie z Mieszkowic przez Lasy Mieszkowickie do Morynia. W okolicy Mętna trzeba wspiąć się na morenowe wzgórza. Ich kulminacja jest w Górach Krzymowskich – morenie czołowej. Pod Wzgórzem Zwierzyniec obok głazów Bliźniaków krzyżuje się ze szlakiem czerwonym. Przez Puszcę Piaskową szlak zaprowadzi nas do miejscowości Piasek. Stamtąd udamy się na południe do Bielinka i rezerwatu o tej samej nazwie. Wycieczkę możemy zakończyć w Lubiechowie Dolnym. Całość szlaku ma ok. 55 km. Szlak Wzgórz Morenowych wiedzie z Lubiechowa Dolnego przez Bielinek, Piasek, Puszcę Piaskową, Mętno, Moryń do Mieszkowic. Jest to trasa znakowana tzw. niebieska - oznaczona niebieskim paskiem na białym tle.

Szlak Pamięci Narodowej upamiętnia miejsca ważne dla historii narodu polskiego. Wiąże się z nią trzy bitwy: jedna z czasów Mieszka I, a dwie kolejne z okresu II wojny światowej. Wszystkie ważne, a zwłaszcza dwie wywarły duży wpływ w świadomości historycznej Polaków. Pierwsza w 972 r. zadecydowała o przynależności, miała znaczenie strategiczne w ekspansji terytorialnej państwa piastowskiego na zachód. Mieszko I wraz z bratem Czciborem pokonali tu margrabię Marchii Wschodniej – Hodona. Kolejna bitwa odbyła się tysiąc lat później i dotyczyła walk o przedmoście w Osinowie Dolnym. Ostatnia bitwa związana była bezpośrednio z operacją berlińską – ostatnim aktem drugiej wojny światowej. Żołnierze polscy dostali zadanie sforsowania Odry. Po dokonaniu tego zadania droga na Berlin - stolicę III Rzeszy była otwarta i nastąpił szybki koniec wojny w maju 1945 r. Warto odwiedzić muzea w Cedyni, Siekierkach i Gozdowicach aby prześledzić epizody z historii polskiego oręża.

Szlaki cysterskie związane są z zakonem cystersów a głównie z żeńską linią, która główną swoją siedzibę miała w Cedyni. Cedyńskie zgromadzenie sięga swoją tradycją XIII w. Pierwsza wzmianka o klasztorze w Cedyni pochodzi z 1278 roku. Kasata cedyńskiego zgromadzenia nastąpiła w 1555 r. Cysterki przebywały tu jeszcze jednak jakiś czas, nadal prowadząc zakład dla panien szlacheckich. Na turystycznym szlaku leżą miejscowości, które bezpośrednio należały do cysterek jak np. miasto Cedynia czy wsie Siekierki, Stara Rudnica, Stary Kostrzynek, Osinów Dolny. Są też miejsca związane z młynem przekazanym cysterkom jak np. w Czartoryi. Na trasie można spotkać się z niektórymi elementami architektury cysterskiej (wiele wiejskich kościołów bezwieżowych oraz jedno skrzydło klasztoru w Cedyni). Miejscowości takie jak Godków czy Narost należały do zakonów męskich. Jednak np. kościół w Narostie już od 1338 r. był na uposażeniu klasztoru w Cedyni.

Szlak dzieli się na dwie części:

- Szlak Cysterski: południowy (Cedynia, Radostów, Siekierki, Stara Rudnica, Stary Kostrzynek, Osinów Dolny).
- Szlak Cysterski: wschodni (Cedynia, Orzechów, Godków, Czartoryja, Narost, Golice, Cedynia).

POWIATOWY PROGRAM OPIEKI NAD ZABYTKAMI

Szlak templariuszy łączy Cedynię, Lubiechów Górny, Chojnę, Rurkę, Kamienny Jaz i Godków. Swą nazwą nawiązuje do legendarnego zakonu rycerskiego – strażnika Świętego Graala. Do budowy szlaku skłoniły pewne fakty historyczne. Mianowicie 1235 roku biskup lubuski Henryk nadał templariuszom dziesięciny z 200 łanów z Ziemi Cedyńskiej w pobliżu rzeki Rurzyca. W tymże samym roku książę szczeciński Barnim I przekazał Ziemię Bańską templariuszom. Tak zaczyna się historia tego zakonu w naszym regionie. Wielu regionalistów wiąże zakon ze znakami na murach kościołów (Lubiechów Górny, Dolsko, Moryń, Godków). Różnego kształtu szachownice – czarno-białe pola mają kryć legendarną tajemnicę. Najstarszy budynek w województwie zachodniopomorskim to kaplica templariuszy w Rurce. Do niedawna dzieje templariuszy na ziemiach polskich były niemal nieznane. Sytuację zmieniły trochę wykopaliska prowadzone w Rurce a obecnie w Chwarszczanach.

Szlak joannitów wiedzie z Chwarszczan przez Czelin, Gozdowice, Golice, Cedynię do Chojny, Rurki i zamku w Swobnicy. Nazwa wiąże się z kolejnym zakonem rycerskim – następcą zakonu templariuszy. Wiele pamiątek rozsianych jest po historycznej Ziemi Cedyńskiej. Joannicki krzyż widnieje na kościele w Golicach. Ruina joannickiej kaplicy znajduje się w Chojnie. W XIV w. istniał w Cedyni kaland – stowarzyszenie mężczyzn i kobiet o charakterze religijnym. W 1363 r. wielki mistrz zakonu joannitów zatwierdził cedyńskiemu kalandowi własność jednego z ołtarzy w kościele Mariackim w Chojnie. To cedyńianie go ufundowali i o niego dbali. Każdy pleban kościoła Mariackiego był wówczas joannitem. Golice przejęte od Krzyżaków były w XV i XVI w. siedzibą komturii joannickiej.

Szlak krzyżacki nawiązuje nazwą do kolejnego zakonu rycerskiego. Jego zadaniem jest upamiętnić czasy, gdy Cedynia wraz z całą Nową Marchią należała do państwa Zakonu Krzyżackiego. A było to w latach 1402-1454. Z tego okresu pozostały nie tylko wzmianki w dokumentach, ale również konkretne budowle jak np. bramy miejskie w Chojnie. W Cedyni przebywał wójt krzyżacki. Z zakonem z czarnym krzyżem na płaszczu związane są też Golice. Źródła podają, że w 1455 r. wieś była w posiadaniu ostatniego wójta krajowego Krzyżaków. Siły zbrojne krzyżackiej Nowej Marchii odegrały też pewną rolę w czasie tzw. wielkiej wojny Polski z Zakonem w latach 1409-1411. Trasa wiedzie przez Cedynię, Golice, Orzechów, Czachów i Chojnę.

Nowomarchijski Szlak po Ziemi Cedyńskiej to kolejna trasa nawiązująca do historii. A konkretnie nawiązuje do historycznej krainy, która już faktycznie nie istnieje. Kiedyś była ściśle określona jako zaodrzański teren Brandenburgii. Odrębność administracyjną miała Nowa Marchia do 1945 r. Do dziś charakteryzuje się odmiennym budownictwem sakralnym. Cedynia jest najstarszą miejscowością Nowej Marchii tzn. taką, która najwcześniej została wymieniona w źródłach historycznych. Odcinek od przejścia granicznego wodnego w Gozdowicach (lato 2007 r.) do przejścia granicznego w Osinowie Dolnym (otwarte w 1993 r.) to Nowa Marchia w pigułce. Szlak Nowomarchijski po Ziemi Cedyńskiej wiedzie przez Osinów Dolny, Cedynię, Radostów, Golice, wzdłuż Turwinki, Siekierki (dawna stacja PKP), Stare Łysogórki, Gozdowice (prom).

II.9. Zasoby muzealne

Muzeum Oręża Polskiego w Gozdowicach

Gozdowice, mała wieś leżąca nad Odrą na granicy polsko-niemieckiej. Znajduje się 12 km na zachód Mieszkowic i 25 km na południe od Cedyni. Miejsce to jest położone na tzw. Szlaku Pamięci Narodowej. W 1965 roku w 20-tą rocznicę forsowania Odry zostało otwarte Muzeum Pamiątek Wojsk Inżynieryjnych 1. Armii Wojska Polskiego w Gozdowicach. Mieści się w budynku, który w 1945 był siedzibą dowodzenia szefa wojsk inżynieryjnych I Armii Wojska Polskiego i dowódcy 6 Batalionu Pontonowo Mostowego generała Jerzego Bordziłowskiego. W historii muzeum w Gozdowicach niepoślednią rolę pełnił st. szer. Andrzej Kraska. To dzięki jego umiejętnościom kreślacza i geodety zbudowano modele mostów, plansz i makiety terenu, które miały odzwierciedlać odcinek frontu forsowania rzeki Odry od Gozdowic do Siekierk z 14 -20 kwietnia 1945r. Dalsze losy st. szer. Andrzeja Kraski były jeszcze bardziej związane z muzeum w Gozdowicach, a to za sprawą decyzji mjr. Machajskiego, który po uroczystym otwarciu 31.05.1965 r. powierzył funkcję pierwszego opiekuna muzeum, oprowadzającego zwiedzających właśnie Andrzejowi Krasce. Muzeum jest jednym z ważniejszych miejsc znajdujących się w Rejonie Pamięci Narodowej, który wyznaczają ważne dla historii polskiego oręża miejscowości: Czelin, Gozdowice, Stare Łysogórki, Siekierki, Cedynia. To miejsca, które łączą w sobie klamrą dziejów bitwy; zwycięstwo Mieszka I pod Cedynią z 972 roku oraz forsowania Odry 16 kwietnia 1945 roku przez 1. Armię Wojska Polskiego. Znajdują się w nim pamiątki wojsk inżynieryjnych 1 Armii WP, mapy frontu, modele oraz oryginalne łodzie, amfibie i pontony. Na pobliskim wzgórzu wzniesiono Pomnik Sapera. Jego odsłonięcie miało miejsce w 1952 roku, a obecny wygląd nadano w roku 1972. Przy nim z okazji rocznic forsowania Odry odbywały się wiece, apele poległych i manifestacje. Nieopodal, przy drodze wiodącej z muzeum do Odry zwanej „Drogą śmierci” znajduje się pamiątkowy głaz i tablica poświęcone żołnierzom organizującym przeprawę. Wydarzeniom II wojny światowej poświęcona jest też kamienna „Ściana chwały” z mapą Polski usytuowana przy drodze do Starych Łysogórek. W miejscu historycznego punktu obserwacyjnego Wojska Polskiego w roku 1945 znajduje się punkt widokowy na rozległą dolinę Odry.

Muzeum Regionalne w Cedyni

Muzeum działa nieprzerwanie od 1966 r. Odgrywa ważną rolę w promowaniu historii bitwy pod Cedynią oraz zajmuje się upowszechnianiem wiedzy o regionie i ochroną lokalnego dziedzictwa kulturowego. Przez wiele lat działalność instytucji koncentrowała się na badaniach i prospekcji archeologicznej Ziemi Cedyńskiej.

Założone w trakcie obchodów Tysiąclecia Państwa Polskiego, muzeum w Cedyni, nie było pierwszą placówką muzealną w tym mieście. Salę muzealną założył i prowadził, najprawdopodobniej w początku XX w., długoletni cedyński urzędnik magistratu i zbieracz pamiątek – Oswald Sparr. Zostało ono, podobnie jak niewielkie archiwum miejskie, powołane celem zachowania pamiątek przeszłości w ich miejscu powstania oraz uchronienie ich przed zniszczeniem. Muzeum mieściło się w jednym z pomieszczeń ratusza. W ostatnich latach funkcjonowania placówki – w latach 1933–1945 – jej kustoszem był Georg Edmund

POWIATOWY PROGRAM OPIEKI NAD ZABYTKAMI

Dann (1898–1979), cedyński aptekarz, związany przez matkę z regionem, autor kilku cennych opracowań o historii Cedyńi i okolic, a po wojnie ceniony historyk farmacji. Jak się wydaje wszystkie zbiory miejscowego muzeum i archiwum zostały wywiezione i rozproszone w 1945 r.

Cedyńia na archeologicznej mapie Polski oraz w świadomości społecznej, jako ważne historycznie miejsce, pojawiła się w drugiej połowie lat 50. XX w. dzięki dyrektorowi ówczesnego Muzeum Pomorza Zachodniego w Szczecinie – Władysławowi Filipowiakowi, który wraz z wojewódzkim konserwatorem zabytków, Henrykiem Dziurłą, przybył do Cedyńi w 1956 r. Wizyta ta przyczyniła się do przeprowadzenia pierwszych badań wykopaliskowych na grodzisku w Cedyńi w latach 1958–1959 oraz w roku 1961, prowadzonych przez Kazimierza Siuchnińskiego i Ryszarda Wołągiewicza. W tym czasie poza badaniami grodziska, archeolodzy przeprowadzili też kilka mniejszych wykopalisk oraz badania penetracyjne okolicy.

Efekty współpracy archeologów i miejscowej ludności zobaczyć można w ramach stałej wystawy muzealnej zatytułowanej „Z dziejów Cedyńi i okolic”. Wśród eksponatów paleontologicznych na uwagę zasługują: poroże jelenia olbrzymiego oraz łopata i cios mamuta. Z epoki kamienia oraz brązu i żelaza obejrzyć tu można przedmioty codziennego użytku, m.in. ozdoby, naczynia i żarna, a także broń i popielnice. Ze średniowiecza oprócz narzędzi i ceramiki stołowej zachowały się także elementy wyposażenia grobów szkieletowych w postaci ozdób: kabłączków skroniowych, pierścionków, paciorków, sprzączek do pasa, a także innego rodzaju wyposażenie np. kości do gry, krzesiwa, czy noże. Muzeum posiada również egzemplarze wczesnośredniowiecznej broni, takie jak: groty włóczni i oszczepu, miecz oraz topory bojowe. Wyjątkowe uzupełnienie eksponatów pochodzących z wczesnego średniowiecza stanowi szkielet woja, pochodzący z cedyńskiego cmentarzyska.

Muzeum w Starych Łysogórkach

Muzeum powstało w latach 60-tych XX wieku. Jego siedzibą jest budynek, położony w sąsiedztwie cmentarza wojennego. W ramach ekspozycji prezentowane są pamiątki, związane z forsowaniem Odry w kwietniu 1945 roku. Wśród eksponatów znajduje się m.in. umundurowanie i wyposażenie żołnierzy 1 Armii Wojska Polskiego, odznaczenia, dokumenty, mapy, fotografie oraz urny z ziemią, pochodzącą z pól bitewnych II wojny światowej. Przed budynkiem znajduje się pomnik-czołg typu IS-2, należący do 4 Pomorskiego Pułku Czołgów Ciężkich. Do 2013 roku eksponowana była również broń strzelecka i amunicja, która to jednak została zarekwirowana z polecenia Komendy Wojewódzkiej Policji w Szczecinie, jako przechowywana bez odpowiedniego zezwolenia. Wszczęte w tej sprawie śledztwo prokuratorskie zostało umorzone, jednak eksponaty nie wróciły do muzeum.

Z uwagi na stan techniczny budynku oraz brak finansowania, na początku 2015 roku pojawił się pomysł likwidacji placówki wraz z przeniesieniem eksponatów do Muzeum Pamiątek Wojsk Inżynieryjnych w Gozdowicach. Zgodnie ze stanowiskiem Ministerstwa Kultury i Dziedzictwa Narodowego, muzeum *"nie posiada statusu muzeum zgodnie z ustawą z dnia 21 listopada 1996 r. o muzeach, nie uzgodniło z Ministrem Kultury i Dziedzictwa Narodowego statutu lub regulaminu, a także nie jest wpisane do rejestru instytucji kultury prowadzonego przez Gminę Mieszkowice"*.

II. 10. Analiza SWOT

Niniejsze opracowanie zawiera syntetyczne wnioski z diagnozy strategicznej identyfikującej zagadnienia opisujące stan dziedzictwa kulturowego w obszarach:

- Stan zasobów regionalnego dziedzictwa kulturowego
- Kształtowanie krajobrazu kulturowego powiatu
- Dziedzictwo kulturowe włączone w politykę rozwoju gospodarczego w powiecie
- Koordynacja i współpraca w zakresie ochrony zabytków i opieki nad zabytkami na terenie powiatu gryfińskiego.

Analiza SWOT wykazuje duży potencjał zasobu zabytkowego powiatu gryfińskiego. Ranga zabytków i ich stan poznania pozwalają na podejmowanie szerokich działań promocyjnych. Stan zachowania i zagospodarowania obiektów wskazuje na konieczność planowego eliminowania zagrożeń. Charakter zagrożeń wynikających głównie z niedoboru środków, a zarazem z presji inwestycyjnej, pozwala na poszukiwanie działań pośrednich – angażowanie środków inwestycyjnych z poszanowaniem wartości dziedzictwa. Zagrożeniem, które należy wyeliminować w pierwszej kolejności, jest niewystarczająca świadomość wartości i potrzeby ochrony posiadanego zasobu dziedzictwa. Ponadregionalne znaczenie części zabytków może być magnesem przyciągającym turystów i inwestorów z zewnątrz, ożywiającym gospodarczo poszczególne obszary. Jednocześnie może być czynnikiem podnoszącym wartość zabytków w oczach społeczności miejscowych. Obiekty o znaczeniu regionalnym mogą być elementem integracji społeczności lokalnych. By nie przeważały zagrożenia i słabe strony należy dążyć do wzmożenia działań edukacyjnych i promocyjnych oraz podejmować inicjatywy i programy regionalne.

Dla wykorzystania potencjału gospodarczego i kulturowego zasobu zabytków regionu należy nie dopuszczać do utraty poszczególnych obiektów, przez właściwe gospodarowanie, zabezpieczanie i konsekwentne utrzymywanie nieruchomości. Władze Powiatu mają tu podwójne zadanie – realizację opieki nad zabytkami stanowiącymi własność Powiatu oraz tworzenie zachęt dla indywidualnych właścicieli obiektów zabytkowych.

Rozbudowana, istniejąca bogata propozycja atrakcji kulturalnych i turystycznych (szlaki, muzea, obiekty do zwiedzania, tereny rekreacyjno-przyrodnicze) powinna być rozwijana komplementarnie, by poszczególne obiekty tworzyły sieć i „zatrzymywały” potencjalnego turystę w regionie. Jednocześnie funkcje obiektów powinny być formułowane również z myślą o społecznościach lokalnych, które w wyniku przekształceń stają się aktywnymi odbiorcami propozycji. Fundamentalne znaczenie ma współdziałanie w zakresie ochrony zabytków, ochrony środowiska naturalnego i krajobrazu. Priorytetem powinny być zintegrowane działania władz samorządowych i społecznych grup nacisku w celu podniesienia jakości przestrzeni publicznej i prywatnej, których integralnym składnikiem będzie dbałość o zachowanie oraz rewaloryzację zabytków i krajobrazu kulturowego regionu.

Poniżej znajduje się tabelaryczne zestawienie szans i zagrożeń oraz słabe i mocne strony wpływające na stan dziedzictwa kulturowego w powiecie gryfińskim.

POWIATOWY PROGRAM OPIEKI NAD ZABYTKAMI

VII. ANALIZA SWOT

Mocne strony	Słabe strony	Szanse	Zagrożenia
Wysoka jakość artystyczna i ranga historyczna zabytków regionu	Niedofinansowanie obiektów zabytkowych	Stała poprawa jakości środowiska naturalnego	Nadmierna komercjalizacja zabytków, która oddala je od społeczeństwa lokalnego (np. Rurka, Krzymów, Cedynia, Stołeczna)
Dobrze utrzymane zabytkowe zespoły sakralne	Nie wszystkie zespoły zabytkowe pozostają w dobrym stanie technicznym, zwłaszcza zespoły dworsko-parkowe oraz zieleń komponowana	Postęp w dziedzinie finansowania ochrony zabytków z różnych źródeł (międzynarodowych, państwowych, regionalnych, gminnych, prywatnych)	Presja inwestorów na przebudowę (często niewłaściwą ze stanowiska konserwatorskiego) i zmianę funkcji zespołów i obiektów zabytkowych
Znaczne obszary objęte ochroną w ramach Parków Krajobrazowych	Niewłaściwa współpraca właścicieli nieruchomości położonych w rejonie parków krajobrazowych z konserwatorem zabytków lub przyrody	Traktowanie zabytków jako produktu gospodarczego	Kłęski i zdarzenia losowe
Powiat wyróżnia się bogactwem krajobrazów naturalnych i kulturowych	Brak zagospodarowania lub niewłaściwe wykorzystanie części obiektów zabytkowych Stosowanie nowych materiałów (ahistorycznych) przy remontach i konserwacji obiektów zabytkowych	Działalność Geoparku, rozwój oferty Doliny Miłości	Niewystarczający nadzór nad zabytkami ze strony instytucji do tego powołanych
Różnorodność obiektów zabytkowych znajdujących się na terenie powiatu	Brak muzeum lub właściwych miejsc do prezentacji eksponatów i niedofinansowanie istniejących placówek muzealnych	Rozwój inicjatyw lokalnych i inicjatyw pozarządowych organizacji działających na polu ochrony zabytków	Tworzenie strategii bez mechanizmów ich efektywnego wdrażania
Znaczna liczba zachowanych zespołów dworsko-parkowych o dużym znaczeniu dla województwa	Niedostateczna liczba wykwalifikowanej w zakresie ochrony dziedzictwa kulturowego kadry w gminach i powiecie	Rozwój mediów i nowych systemów informacji oraz wykorzystanie ich w popularyzowaniu zabytków i ich ochrony	Niedostateczne uwzględnienie potrzeb powiatu gryfińskiego przy podziale środków na ochronę zabytków
Położenie przygraniczne	Za małe zaangażowanie społeczne w opiekę nad zabytkami	Silne środowisko naukowe w dziedzinach mających wpływ na ochronę zabytków oraz dziedzictwo kulturowe	

Część III. CELE I ZADANIA

III. 1. Cele i zadania POWIATOWEGO PROGRAMU OPIEKI NAD ZABYTKAMI NA LATA 2018 - 2021

Zgodnie z intencją ustawodawcy, wieloletni i cykliczny Powiatowy Program Opieki nad Zabytkami ma na trwałe wprowadzić problematykę związaną z zabytkami w obszarze zainteresowania i troski władz powiatu. Przejawem tego zainteresowania ma być podejmowanie różnorodnych działań angażujących różne podmioty, przy możliwie szerokim i integralnym postrzeganiu przedmiotu ochrony, nie wyłączając kontekstu krajobrazowego czy przyrodniczego. Wdrożenie Powiatowego Programu Opieki nad zabytkami, poprzez wykonanie wskazanych zadań, ma pomóc w realizacji celów określonych przez ustawodawcę.

Poniższa tabela zawiera usystematyzowane cele strategiczne, priorytety oraz kierunki i działania Programu. Nie jest to wyłącznie prezentacja zadań do wykonania, ale wskazanie polityki ochrony dziedzictwa kulturowego w powiecie gryfińskim. Strategiczny charakter Programu determinuje działania programowe, które jednak nie stanowią katalogu zamkniętego i powinny być wyznaczane na bieżąco, uwzględniając możliwości finansowe, prawne, administracyjne dla powstania nowych rozwiązań taktycznych. Realizacja celów Programu wymaga współdziałania z jednostkami samorządu terytorialnego, z instytucjami i organizacjami pozarządowymi, właścicielami i użytkownikami obiektów zabytkowych służbami ochrony zabytków, instytucjami kultury i innymi podmiotami mającymi w swoim obszarze działania ogólnie pojęte dziedzictwo kulturowe.

III. 2. Cele strategiczne, priorytety

W opracowanym Programie określono 2 cele strategiczne :

Cel strategiczny I – Ochrona i kształtowanie kulturowego obrazu powiatu.

Priorytet: I.1. Historyczna ciągłość dziedzictwa regionalnego.

Priorytet: I.2 Tożsamość regionalna i lokalna oraz bogactwo wielokulturowe.

Cel strategiczny II - Kształtowanie pozytywnych postaw społeczeństwa wobec dziedzictwa kulturowego regionu.

Priorytet II.1. Aktywność społeczna i świadome zaangażowanie w opiekę nad regionalnym dziedzictwem kulturowym.

Priorytet II.2. Funkcjonalne zarządzanie regionalnym dziedzictwem kulturowym.

Priorytet II.3. Ekonomiczne zagospodarowanie dziedzictwa kulturowego – przemysł kultury i czasu wolnego.

Kierunki działań zmierzające do realizacji postawionych celów przedstawia opracowana poniższej tabela.

Realizacja pozwoli na zwiększenie atrakcyjności regionu, materialną poprawę stanu zabytków, ich adaptację oraz wykorzystanie posiadanego potencjału dziedzictwa kulturowego.

Poniżej zestawienie opisanych celów strategicznych, priorytetów i kierunków działań określających dążenia samorządu i politykę ochrony dziedzictwa kulturowego w powiecie gryfińskim.

POWIATOWY PROGRAM OPIEKI NAD ZABYTKAMI

Cel strategiczny	Priorytet	Kierunki działań	Działanie
I. Ochrona i kształtowanie kulturowego obrazu Powiatu	1. Historyczna ciągłość dziedzictwa regionalnego	1. Zachowanie autentyczności największą wartością dziedzictwa kulturowego	1. Wzmocnienie poziomu ochrony i opieki nad zabytkami w regionie
			2. Wzmocnienie poziomu ochrony zabytków o statusie trwałych ruin
			3. Ochrona architektury regionalnej, tradycyjnej zabudowy
			4. Powstrzymanie degradacji wartościowych krajobrazów kulturowych oraz dewastacji otoczenia obiektów zabytkowych
	2. Tożsamość regionalna i lokalna oraz bogactwo wielokulturowe	2. Zachowanie historycznej wielokulturowości regionu i ich zagospodarowanie	1. Zapobieganie procesowi degradacji zabytków pozostałych po dawnych kulturach
			2. Opieka nad sztuką ludową oraz zabytkami sztuki niematerialnej
II. Kształtowanie pozytywnych postaw społeczeństwa wobec dziedzictwa kulturowego regionu	1. Aktywność społeczna i świadome zaangażowanie w opiekę nad regionalnym dziedzictwem kulturowym	1. Szerzenie świadomości autentycznych wartości kulturowych	1. Zwiększenie roli partnerstwa organizacji pozarządowych dla skutecznego zarządzania i opieki nad zabytkami dziedzictwa kulturowego
			2. Aktywizacja użytkowników - właścicieli zabytkowych obiektów do inwestowania we własne nieruchomości i adaptowania ich do nowych funkcji
			3. Rozwój partnerstwa sektora publicznego i prywatnego, pozarządowego w celu upowszechniania wartości dziedzictwa kulturowego
		2. Edukacja na rzecz dziedzictwa kulturowego	1. Wzmocnienie edukacji w zakresie dziedzictwa kulturowego poprzez prowadzenie działań edukacyjnych w szkołach, dla organizacji pozarządowych, kościołów, organizowanie konkursów literackich i plastycznych

POWIATOWY PROGRAM OPIEKI NAD ZABYTKAMI

	2.Funkcjonalne zarządzanie regionalnym dziedzictwem kulturowym	1.Harmonijne łączenie zabytków z ich współczesnymi funkcjami	1. Wypracowanie mechanizmów włączających dziedzictwo kulturowe w obieg gospodarczy
			2. Tworzenie nowoczesnych struktur zarządzania przestrzenią kulturową
		2.Rozwój partnerstwa sektora publicznego, pozarządowego, prywatnego	1. Promocja partnerstwa publiczno-prawnego jako skuteczny środek wykorzystania potencjału dziedzictwa kulturowego
			2. Wykorzystanie najlepszych rozwiązań współpracy publiczno-prywatnej w celu zachowania dziedzictwa kulturowego
		3. Integracja regionalna na podstawie tradycji obszarów wsi, miast, instytucji	1. Wspieranie rozwoju nowych ośrodków kulturowych
			2. Wspieranie ponadlokalnych produktów kulturowych
	3.Ekonomiczne zagospodarowanie dziedzictwa kulturowego- przemysł kultury i czasu wolnego	1. Systemowa promocja regionalnego dziedzictwa kulturowego	1. Podnoszenie poziomu świadomości wartości krajobrazu kulturowego jako elementu niezbędnego do rozwoju przemysłów czasu wolnego
			2. Prowadzenie aktywnego marketingu dziedzictwa kulturowego, w tym oznakowanie drogowe informujące o obiektach turystycznych i samochodowych szlakach turystycznych
		2. Rozwój przemysłów czasu wolnego opartych na miejscowych tradycjach i autentyzmie lokalnego dziedzictwa kulturowego	1. Wspieranie rozwoju turystyki kulturowej i rekreacyjnej
2. Wspieranie rozwoju celem utrzymania atrakcyjności turystycznej i kulturowej			

POWIATOWY PROGRAM OPIEKI NAD ZABYTKAMI

III.3. Zadania Powiatu w zakresie ochrony i opieki nad zabytkami

Do realizacji celów, priorytetów, kierunków oraz działań Powiat będzie podejmował zadania w następujących zakresach:

Lp	Zakres zadań Powiatu	Działania	Wykonawcy	Termin
	Kształtowanie i inicjowanie działań na rzecz ochrony i opieki nad zabytkami	Akcja informacyjna w zakresie wartości, specyfiki regionalnej	powiat, szkoły, muzea, stowarzyszenia i inne organizacje pozarządowe	bieżąco
		Zabezpieczenie środków na wydawnictwa, foldery, portal internetowy, telewizję internetową promujące walory i zasoby kulturowe i krajobrazowe powiatu	powiat, gminy	
		Coroczny udział w Europejskich Dniach Dziedzictwa	powiat, gminy, stowarzyszeni	
		Powołanie społecznych opiekunów zabytków	wojewódzki konserwator zabytków, powiat	
		Patronaty nad regionalnymi tradycjami o istotnym znaczeniu	powiat	
		Współpraca przy tworzeniu nowych szlaków	powiat, stowarzyszenia, gminy	
		Znakowanie zabytków zgodnie z art. 12 ustawy o ochronie zabytków i opiece nad zabytkami (przynajmniej 5 rocznie)	powiat i gminy	
		Edukacja w zakresie obowiązujących przepisów prawnych dot. ochrony zabytków, ich wartości, zabezpieczania, wywozu (katalogi, dokumentacja fotograficzna),	gminy, szkoły, organizacje pozarządowe, Urząd Celny, Komenda Powiatowa Policji.	
		Popieranie inicjatyw tworzenia parków kulturowych	wojewódzki konserwator zabytków, powiat	
2.	Zakres organizacyjno-prawny	Sygnalizowanie gminom obowiązku opracowania Gminnych Programów Opieki nad zabytkami	wojewódzki konserwator zabytków	bieżąco
		Ustanawianie społecznych opiekunów zabytków	wojewódzki konserwator zabytków, powiat	
		Regulacja stanu prawnego zabytków wraz z aktualizacją w bazie ewidencji gruntów i budynków	gminy	

POWIATOWY PROGRAM OPIEKI NAD ZABYTKAMI

3.	Zakres finansowy	Opracowanie lub monitorowanie regulaminu dotacji przeznaczonej na dofinansowanie prac konserwatorskich, remontowych, budowlanych przy zabytkach wpisanych do rejestru	powiat gminy	
		Zabezpieczenie środków finansowych na ochronę i opiekę obiektów zabytkowych stanowiących własność powiatu	powiat	bieżąco
		Zabezpieczenie środków na znakowanie obiektów zabytkowych oraz zakup znaków drogowych informujących o zabytkowych obiektach turystycznych i samochodowych szlakach turystycznych	powiat	bieżąco
4.	Zakres interwencyjny	Rozpoznanie i prowadzenie stałego monitoringu stanu zachowania, sposobu użytkowania, zabezpieczenia przeciwpożarowego	powiat gminy właściciele użytkownicy	bieżąco
		Rozważenie możliwości zwiększenia liczby obiektów objętych obowiązkiem wyposażenia w system sygnalizacji pożaru	Komenda Powiatowa Państwowej Straży Pożarnej, Komenda Powiatowa Policji	bieżąco
		Rozważenie możliwości monitoringu obiektów zabytkowych bez dozoru – figurek w przydrożnych kapliczkach, domów prywatnych kolekcjonerów, cmentarzy, prywatnych kolekcji	Powiat, gminy, właściciele, parafie	2017- 2021
		Pomoc przy współpracy między inwestorami a konserwatorem zabytków przy przeprowadzanych robotach budowlanych, edukacja w zakresie możliwości dofinansowania robót rozbiórkowych przy obiektach zabytkowych	powiat PINB	
		Zainicjowanie skatalogowania zbiorów poprzez dokumentację fotograficzną z opisem prywatnych kolekcji	powiat	
5.	Zakres prac remontowo-konserwatorski	Zabezpieczenie i konserwacja zabytków własnych powiatu, w tym remont części murów obronnych przy SOSW w Chojnie, modernizacja budynku SOSW, modernizacja budynku DPS w	powiat	bieżąco

POWIATOWY PROGRAM OPIEKI NAD ZABYTKAMI

		Trzciesku Zdroju, modernizacja budynku DPS w Moryniu		
		Konserwacja parku dworskiego przy SOSW w Chojnie	powiat	bieżaco
		Wspieranie i współpraca w działaniach zmierzających do uratowania Bramy Świeckiej w Chojnie	wojewoda, wojewódzki konserwator zabytków, starosta	
6.	Zakres dokumentacji i badań	Popieranie inicjatyw służących dokumentowaniu kapliczek i nagrobków na cmentarzach parafialnych	parafie powiat gminy	bieżaco

Część IV. WDROŻENIE PROGRAMU

IV. 1. Rozwiązania organizacyjne i instytucjonalne

W obecnej sytuacji prawnej wdrożenie programu jest obowiązkiem administracji samorządowej Powiatu. Partnerami w realizacji programu mogą być poszczególne gminy Powiatu, instytucje oraz organizacje i stowarzyszenia społecznie aktywne w dziedzinie kultury. W zakresie edukacji i promocji istotną rolę do spełnienia mają placówki oświatowe. Podstawowym narzędziem realizacji programu w zakresie ochronnym pozostaje prawo miejscowe, a szczególnie regulacje w miejscowych planach zagospodarowania przestrzennego gmin. Wobec obowiązywania planów zapewniających podstawową ochronę walorów kulturowych, celowe jest wypracowanie programów cząstkowych służących realizacji założonych celów. Optymalne i nowe mechanizmy wsparcia i aktywizacji użytkowników wartościowych obiektów do inwestowania we własne nieruchomości, zagospodarowanie tych, które niszczyć stworzy model użytkowania zabytków łączącego ochronę zasobów, z tworzeniem warunków dla rozwoju gospodarczego, w szczególności sektora przemysłu czasu wolnego. Budowanie emocjonalnej więzi z regionalnym, lokalnym dziedzictwem, uczestniczenie w kulturze jest inwestycją budująca obraz regionu.

IV. 2. Mechanizmy i źródła finansowania zadań

Poniżej zaprezentowano możliwości finansowania opieki nad zabytkami, wskazując najważniejsze źródła pozyskiwania funduszy na ten cel. Z uwagi na cezurę czasową, zmienność liczb, dostępność dla każdego projektu należy brać pod uwagę aktualne możliwości pozyskania środków.

Finansowanie działań należy opierać na środkach własnych oraz możliwych dofinansowaniach ze strony Ministerstwa Kultury i Dziedzictwa Narodowego (projekty resortowe - priorytety), Wojewódzkiego Konserwatora Zabytków, Województwa Zachodniopomorskiego (prace konserwatorskie przy zabytkach nieruchomych i ruchomych, wpisanych do rejestru zabytków), programach resortowych takich, jak „Konserwator” (np. konserwacja przydrożnych kapliczek, porządkowanie zabytkowych parków). Optymalnym rozwiązaniem jest przeniesienie części ciężaru finansowania działań z zakresu ochrony zabytków na inwestorów indywidualnych (np. adaptacja dla potrzeb komercyjnych historycznych budynków, przy zachowaniu formy i detalu historycznego). W przypadku cmentarzy z II wojny światowej oraz innych mogił wojennych o dofinansowanie prac porządkowych i konserwatorskich można wystąpić do Państwowej Rady Ochrony Pamięci Walk i Męczeństwa. Ponadto źródłami finansowania działań mogą być regionalne i krajowe fundusze.

POWIATOWY PROGRAM OPIEKI NAD ZABYTKAMI

Źródło finansowania		Przedmiot finansowania
Budżet państwa	Zachodniopomorski Wojewódzki Konserwator Zabytków (środki finansowe z budżetu państwa z części, której dysponentem jest wojewoda)	<ul style="list-style-type: none"> • Prace konserwatorskie i remontowe zabytkowych obiektów (ruchomych i nieruchomych), posiadających istotne znaczenie historyczne, artystyczne lub naukowe oraz będących w złym stanie technicznym na terenie województwa Zachodniopomorskiego. • Ratownicze badania archeologiczne. • Dokumentacja konserwatorska, ewidencyjna i archeologiczna Program Ministra.
	Ministerstwo Kultury i Dziedzictwa Narodowego	<ul style="list-style-type: none"> • Kultury i Dziedzictwa Narodowego <ul style="list-style-type: none"> ○ Kolekcje muzealne ○ Wspieranie działań muzealnych ○ Kultura ludowa i tradycyjna ○ Ochrona zabytków ○ Ochrona zabytków archeologicznych ○ Wspieranie samorządowych instytucji kultury – opiekunów miejsc pamięci ○ Wspieranie opieki nad miejscami pamięci i trwałymi upamiętnieniami w kraju • Program Ministra Kultury i Dziedzictwa Narodowego – w ramach programu „Rozwój infrastruktury kultury”: <ul style="list-style-type: none"> ○ Inwestycje w infrastrukturę kultury. • Zachowanie, waloryzacja i ochrona dziedzictwa kulturowego w ramach Mecenatu Państwa. • Infrastruktura i Środowisko 2014-2020 VIII oś Priorytetowa Ochrona dziedzictwa kulturowego i rozwój zasobów kultury Programu Operacyjnego Infrastruktura i Środowisko 2014-2020 ma na celu ochronę i rozwój dziedzictwa kulturowego, zarówno materialnego, jak i niematerialnego, a także rozwój zasobów kultury. W ramach Priorytetu VIII będzie można realizować projekty przede wszystkim z zakresu zachowania dziedzictwa kulturowego: renowacji zabytków wraz z otoczeniem, konserwacji zabytków ruchomych, zabytkowych parków i ogrodów. • Ochrona zabytków i opieka nad zabytkami (dotacje celowe przeznaczone na finansowanie lub dofinansowanie zadań z zakresu administracji rządowej i innych zadań oraz na finansowanie lub dofinansowanie prac remontowych i konserwatorskich obiektów zabytkowych jednostkom należącym i nienależącym do sektora finansów publicznych). • Dotacje podmiotowe dla narodowych instytucji. • Inne.
	Ministerstwo Spraw Wewnętrznych – Fundusz Kościelny	<ul style="list-style-type: none"> • Remont i konserwacja obiektów sakralnych o wartości zabytkowej

POWIATOWY PROGRAM OPIEKI NAD ZABYTKAMI

	Ministerstwo Środowiska – państwowe jednostki budżetowe – Parki Narodowe	<ul style="list-style-type: none"> • Wydatki bieżące i inwestycyjne na utrzymanie Parków Narodowych wraz z muzeami przyrodniczymi • Wydatki na ochronę krajobrazu kulturowego
Województwo Zachodniopomorskie	<ul style="list-style-type: none"> • Dotacja celowa na prace konserwatorskie, restauratorskie lub roboty budowlane przy zabytku wpisanym do rejestru zabytków położonym na obszarze województwa zachodniopomorskiego • Regionalny Program Operacyjny Województwa Zachodniopomorskiego 2014-2020 w ramach Działania 4.1 Dziedzictwo kulturowe mający na celu rozwój produktów turystycznych na bazie potencjałów endogenicznych gmin województwa zachodniopomorskiego 	
Jednostki samorządu terytorialnego (gminy i powiaty)	<ul style="list-style-type: none"> • Ochrona i konserwacja zabytków (wydatki gmin, wydatki powiatów) • Dotacje na działalność bieżącą i inwestycyjną dla instytucji kultury, w tym muzeów. 	
Fundusze Strukturalne Unii Europejskiej	<ul style="list-style-type: none"> • Kreatywna Europa. Zawiera trzy komponenty: Media, Kultura i część. Nowe priorytety, które pojawiają się w Kreatywnej Europie to przede wszystkim budowanie kompetencji sektorów kultury i kreatywnych do skutecznego działania na poziomie ponadnarodowym oraz strategiczne budowanie i rozwój publiczności dla odbioru europejskich dzieł i zwiększanie dostępu do kultury. Dofinansowanie dotyczy wyłącznie projektów „miękkich”. Tematem przewodnim może być także dziedzictwo kulturowe. O grant w programie mogą ubiegać się instytucje i organizacje działające aktywnie od minimum 2 lat w sektorze. 	

POWIATOWY PROGRAM OPIEKI NAD ZABYTKAMI

	<p>Europa dla Obywateli 2014–2020, program również skierowany na realizację projektów „miękkich”, których celem jest zwiększenie świadomości obywateli o historii i integracji europejskiej oraz pomoc w lepszym zrozumieniu polityki UE i jej wpływu na życie codzienne obywateli jej państw członkowskich. Cele ogólne programu: – rozwijanie obywatelstwa europejskiego przez umożliwienie współpracy w budowaniu demokratycznej, różnorodnej kulturowo, otwartej na świat Europy; – rozwijanie poczucia tożsamości europejskiej opartej na wspólnych wartościach, historii i kulturze, umacnianie poczucia odpowiedzialności za UE wśród obywateli; – pogłębianie tolerancji i wzajemnego zrozumienia między obywatelami Europy. Wspierane są działania w zakresie: europejskiej wymiany doświadczeń, opinii i wartości; debat na temat obywatelstwa europejskiego i demokracji przy współpracy z europejskimi organizacjami społeczeństwa obywatelskiego; propagowania europejskich wartości i osiągnięć z zachowaniem pamięci o historii Europy; zachęcania obywateli i organizacji obywatelskich do wzajemnych kontaktów, umacniających dialog międzykulturowy (jedność w różnorodności), budowanie więzi między „starymi” a nowymi członkami UE. Program składa się z dwóch obszarów tematycznych: Pamięć i obywatelstwo europejskie oraz Demokratyczne zaangażowanie i uczestnictwo obywatelskie. Wnioski mogą składać organizacje badające europejską politykę publiczną (ośrodki analityczne) lub organizacje społeczeństwa obywatelskiego, które przez swoje stałe i regularnie prowadzone działania wnoszą konkretny wkład w realizację celów programu Europa dla Obywateli, a ponadto spełniają wszystkie następujące wymagania: – posiadają osobowość prawną co najmniej od czterech lat, – działają na poziomie europejskim, – nie są nastawione na zysk, – mają siedzibą w jednym z krajów członkowskich UE, krajach EFTA i innych, jeśli podpisały one w 2014 r. protokół ustaleń z Komisją Europejską.</p>
Fundusz Rolny	<ul style="list-style-type: none"> • Utrzymanie, odbudowa i poprawa stanu dziedzictwa kulturowego i przyrodniczego wsi, krajobrazu wiejskiego i miejsc o wysokiej wartości przyrodniczej, w tym dotyczące powiązanych aspektów społeczno-gospodarczych oraz środków w zakresie świadomości środowiskowej. • Leader+
Jednostki administracyjne Kościołów i związków wyznaniowych	Wydatki bieżące i inwestycyjne na utrzymanie muzeów kościelnych i związków wyznaniowych.
Polskie Towarzystwo Turystyczno- Krajoznawcze	Wydatki bieżące i inwestycyjne na utrzymanie muzeów PTTK Inne wydatki (utrzymanie szlaków)

IV.3. MONITORING I OCENA REALIZACJI PROGRAMU

Realizacja Powiatowego programu Opieki nad Zabytkami na lata 2017 - 2021 powinna być przedmiotem systematycznego monitorowania. Zgodnie z ustawowym wymogiem Zarząd Powiatu w Gryfinie sporządza sprawozdanie za dwuletni okres jego realizacji. Monitoring służy następującym celom:

- dostarczaniu podmiotom biorącym udział w zarządzaniu miejscem czy obiektem informacji o skuteczności prowadzonych działań ochronnych,
- umożliwieniu stałej weryfikacji i ulepszania działań ochronnych,
- dostarczaniu organom sprawującym nadzór nad obszarem będącym przedmiotem ochrony danych o stanie przedmiotu ochrony,
- sporządzaniu okresowych raportów umożliwiających przegląd zadań w zakresie ochrony dziedzictwa kulturowego.

Szczególnie ważne jest przewidzenie i określenie, w jakich przypadkach wyniki monitoringu wpłynęły na sposób sprawowania ochrony nad dobrami dziedzictwa kulturowego. Monitoring powinien być tak zaplanowany, aby umożliwiał ocenę przynajmniej takich parametrów:

- skuteczność ochrony (porównanie otrzymanych rezultatów z rezultatami oczekiwanymi, wyrażonymi poprzez stan ochrony),
- skuteczność zastosowanych środków,
- zmianę stanu obiektu,
- zagrożenia środowiskowe.

Wskaźnikami określającymi realizację celów i priorytetów Programu są m. innymi:

Cel strategiczny /Priorytet	Wskaźniki
Cel strategiczny I- Ochrona i kształtowanie kulturowe obrazu Powiatu	
Priorytet I: Historyczna ciągłość dziedzictwa regionalnego	Liczba przeprowadzonych rewaloryzacji
	Liczba programów opieki nad zabytkami w gminach
	Liczba zabytków wpisanych do rejestru zabytków Liczba miejscowych planów zagospodarowania, w których uwzględniono ochronę dziedzictwa kulturowego
	Wysokość środków finansowych jst przeznaczonych na ochronę i opiekę nad zabytkami
Priorytet II. – Tożsamość regionalna i lokalna oraz bogactwo wielokulturowe	Liczba organizacji i stowarzyszeń podtrzymujących tożsamość lokalną
	Liczba utworzonych nowych produktów regionalnych i lokalnych

POWIATOWY PROGRAM OPIEKI NAD ZABYTKAMI

	Liczba zorganizowanych imprez, wydarzeń, warsztatów, szkoleń o tematyce związanej z dziedzictwem kulturowym
Cel strategiczny II – Kształtowanie pozytywnych postaw społeczeństwa wobec dziedzictwa kulturowego regionu	
Priorytet I: Aktywność społeczna i świadome zaangażowanie w opiekę nad regionalnym dziedzictwem kulturowym	Liczba publikacji promocyjnych
	Liczba stowarzyszeń podtrzymujących tradycje lokalne
	Liczba zespołów regionalnych
	Liczba imprez kultywujących tradycje lokalne
Priorytet II: Funkcjonalne zarządzanie regionalnym dziedzictwem kulturowym	Liczba obiektów zabytkowych zabezpieczonych przed włamaniem i pożarem
	Liczba projektów popularyzujących dziedzictwo kulturowe
	Liczba szkoleń dotyczących nowoczesnego zarządzania przestrzenią kulturową
Priorytet III: Ekonomiczne zagospodarowanie dziedzictwa kulturowego – przemysł kultury czasu wolnego	Liczba obiektów zabytkowych pełniących funkcje turystyczne, kulturalne, edukacyjne i społeczne
	Liczba opracowanych szlaków kulturowych
	Liczba ofert turystycznych wykorzystujących elementy kultury ludowej
	Liczba oznakowanych zabytków
	Liczba zainstalowanych znaków drogowych: samochodowy szlak turystyczny, zabytkowy obiekt turystyczny

Wdrożenie opracowanego Programu ujmującego przestrzeń kulturową, jako model innowacyjny, kreatywny, wykorzystujący aktywnie tak znaczne zasoby dziedzictwa kulturowego, powinno zapewnić mieszkańcom regionu wysoką jakość życia połączonego z szacunkiem i dumą dla dziedzictwa lokalnego.

Aneks

1. Rejestr zabytków

Rejestr zabytków prowadzi Zachodniopomorski Wojewódzki Konserwator Zabytków, z podziałem na poszczególne rodzaje zabytków: A – zabytek nieruchomy, B – zabytek ruchomy, C – zabytek archeologiczny. Zabytki rejestrowe występują we wszystkich gminach województwa, w różnych ilościach. W rejestrze zabytków na terenie województwa zachodniopomorskiego aktualnie znajduje się:

- A – zabytki nieruchome: są to układy przestrzenne, zespoły zabudowy, budynki i budowle, zieleń, cmentarze. W Powiecie Gryfińskim jest ich 407. Największą kategorię zabytków stanowią obiekty sakralne. W województwie najwięcej jest ich w powiecie gryfińskim (114 obiektów), zieleń – głównie parki dworskie/ pałacowe oraz domy i cmentarze.
- B – zabytki ruchome: zabytki sztuki i rzemiosła artystycznego, w tym wyposażenie świątyń, kolekcje.
- C – zabytki archeologiczne: grodziska, osady oraz groby.

Zachodniopomorski Wojewódzki Konserwator Zabytków prowadzi Wojewódzką ewidencję zabytków dla obszaru województwa zachodniopomorskiego. W WEZ znajdują się wszystkie zabytki posiadające jakakolwiek dokumentację konserwatorską, w archiwum WUOZ. Obejmuje ona kilkadziesiąt tysięcy obiektów zabytkowych (ok. 12.600 obiektów nieruchomych i ok. 17.600 obiektów (stanowisk) archeologicznych). W poszczególnych powiatach największym zasobem charakteryzuje się powiat gryfiński (2807 wpisów).

Gminy sporządzają dla swojego obszaru Gminną Ewidencję Zabytków (GEZ), na mocy zapisów Ustawy o ochronie zabytków (...). Na ich podstawie sporządzają Gminny Program Opieki nad Zabytkami. Zabytki ujawnione w gminnej ewidencji stanowią podstawową substancję materialną miast i wsi oraz znacznej części krajobrazu kulturowego terenów nieurbanizowanych (zabytki archeologiczne i komponowanego krajobrazu). Powinny być one utrzymane przy zastosowaniu podstawowych zabiegów konserwatorskich, remontowych i modernizacyjnych na jak najdłuższy czas.

Wykaz wszystkich obiektów wpisanych do rejestru zabytków w powiecie gryfińskim znajduje się w Rejestrze prowadzonym przez Wojewódzkiego Konserwatora Zabytków. I dostępny jest pod adresem www.wkz.bip.alfatv.pl/strony/menu/9.dhtml lub www.wkz.szczecin.pl.

2. Zespoły zabytkowe będące w gestii Powiatu.

Powiat jest właścicielem następujących zespołów zabytkowych:

1. część murów obronnych przylegających do SOSW w Chojnie;
2. budynek d. domu uzdrowiskowego, obecnie DPS-u w Trzciesku Zdroju
3. budynek Szpitala Powiatowego w Gryfinie;
4. budynek Starostwa Powiatowego przy ul. Sprzymierzonych 4 w Gryfinie;
5. zespół dawnej fundacji Kocha, ogród, obecnie DPS-u w Moryniu.

Mury obronne w Chojnie

Miejskie obwarowania są posadowione na fundamencie z nieregularnych ciosów granitowych, mury zbudowano z cegły ceramicznej o wążku wedyjskim, gotyckim i mieszanym. Na odcinku zachodnim widoczne fragmenty z cegły zendrówki układanej w romby. Grubość murów wynosi od 90 do 120 cm, wysokość jest zróżnicowana od ok. 60 do



ok. 700 cm w najwyższych partiach. Największe ubytki i zniszczenia muru występują na odcinkach między ulicami Szkolną a Bałtycką, Browarną a Dworcową i między dawnym klasztorem augustianów, ob. zespołem kościoła Św. Trójcy a ul. Piekarską. Bramy miejskie zostały posadowione na fundamentach kamiennych, wzniesione są wyłącznie z cegły w wiązaniu wedyjskim i gotyckim. Baszty są

zbudowane jak mury z kamieni granitowych i cegły o zróżnicowanym wiązaniu. Pierwotna korona murów nie jest zachowana, w części jest pokryta dachówką, w części wyrównana i zabezpieczona zaprawą.

Zabytek ma bardzo duże znaczenie dla dziedzictwa kulturowego. Jego konserwacja i utrzymanie w dobrym stanie ma wpływ na wzrost poczucia tożsamości narodowej mieszkańców regionu, a także to jak jesteśmy postrzegani przez osoby z zewnątrz – jak potrafimy dbać o nasze dziedzictwo i dbałość o symbole kulturowe i historyczne.

POWIATOWY PROGRAM OPIEKI NAD ZABYTKAMI

Na terenie działki nr 185 mur jest własnością Powiatu Gryfińskiego. Początek realizacji miejskich murów datuje się na koniec XIII w. Wzmianki o fortyfikacjach miejskich pojawiają



się w wielu źródłach w całym okresie średniowiecznym aż do współczesności. W obrębie zachowanej konstrukcji murowej, na przedmiotowym odcinku od ul. Szkolnej do bramy Świeckiej stwierdzono:

- mur wzniesiony z cegły o wymiarach ponadnormatywnych i charakterystycznej, nierównej fakturze lica w wątku wendyjskim,
- mur wzniesiony z cegły o wymiarach ponadnormatywnych i

charakterystycznej, nierównej fakturze lica w wątku polskim,

- mur wzniesiony z cegły maszynowej o wymiarach ponadnormatywnych i gładkiej fakturze lica w wątku polskim i wendyjskim,
- mur wzniesiony z cegły o wymiarach ponadnormatywnych w wątku blokowym,
- mur wzniesiony z cegły maszynowej o wymiarach zbliżonych do normatywnych z zachowaniem lub bez zachowania wyraźnego, regularnego wątku.

Stopień udziału oryginalnej substancji średniowiecznej w obrębie przedmiotowego odcinka należy określić jako umiarkowany. W obrębie przedmiotowej części murów za całkowicie nieoryginalne należy uznać partie murów odtworzone z cegły rozbiórkowej i cegły nowej po 1945 r., to jest ok. 10,9 % długości.

Mur obronny będący przedmiotem wniosku znajduje się w centralnym miejscu Chojny i dostęp do niego jest nieograniczony dla mieszkańców. Stanowi on również na pewnym odcinku ogrodzenie Specjalnego Ośrodka Szkolno-Wychowawczego w Chojnie, który jest jednostką publiczną ogólnie dostępną.

Dom Pomocy Społecznej w Trzciesko-Zdroju

Dom Pomocy Społecznej w Trzciesko-Zdroju został wybudowany jako uzdrowisko



borowinowe uruchomione na przełomie XIX i XX wieku. Na początku XX w ośrodek

rozbudowano a w latach pięćdziesiątych XX wieku utworzono zakład opieki nad osobami dorosłymi. Dom Pomocy Społecznej zlokalizowany jest na cyplu wcinającym się w wody jeziora. Na terenie półwyspu znajdują się obiekty stanowiące ośrodek oraz drogi wewnętrzne utwardzone kostką brukową, park z alejkami i trawnikami.

POWIATOWY PROGRAM OPIEKI NAD ZABYTKAMI

Ośrodek składa się z głównego budynku mieszkalnego przeznaczonego na Dom Pomocy Społecznej, wolno-stojącej świetlicy i zaplecza technicznego, kuchennego, obiektu magazynowego, garaży i skład opału. Budynek główny jest położony na planie zbliżonym do odwróconej litery „C”. Jest to budynek dwu i trzykondygnacyjny. W latach siedemdziesiątych XX wieku przeprowadzono remont kapitalny oraz wybudowano dodatkowe obiekty, dostosowane dla potrzeb osób przewlekle chorych. Konstrukcja budynku – tradycyjna, murowana z cegły ceramicznej pełnej. Ściana zewnętrzna w konstrukcji tradycyjnej z cegły ceramicznej pełnej. Dach został wykonany w konstrukcji drewnianej a stolarka PCV oraz aluminiowa.

Szpital Powiatowy w Gryfinie

Budynek, w którym mieści się Szpital Powiatowy powstał prawdopodobnie w 1893 roku. Posiada 5 kondygnacji (jedna podziemna i cztery naziemne w tym poddasze użytkowe).

Budynek jest murowany z cegły pełnej klinkierowej. Został objęty formą ochrony w postaci Uchwały nr VII/104/03 Rady Miejskiej w Gryfinie z dnia 24 kwietnia 2003r., w sprawie uchwalenia zmiany w planie ogólnym zagospodarowania przestrzennego miasta



Gryfino – dla obszaru położonego pomiędzy ulicami: Grunwaldzką, Sprzymierzonych, 1 Maja i Bolesława Chrobrego. Znajduje się na terenie Starego Miasta, które decyzją z 29.10.1955 r. wpisane jest do Rejestru Zabytków nr 73.

Budynek Starostwa Powiatowego w Gryfinie

Budynek, w którym mieści się Starostwo Powiatowe powstał prawdopodobnie w końcu XIX wieku. Znajduje się na terenie Starego Miasta wpisanego do Rejestru Zabytków nr 73, decyzją z 29.10.1955 r. Został objęty formą ochrony w postaci Uchwały nr VII/104/03 Rady Miejskiej w Gryfinie z dnia 24 kwietnia 2003r., w sprawie uchwalenia zmiany w planie ogólnym zagospodarowania przestrzennego miasta Gryfino – dla obszaru położonego pomiędzy ulicami: Grunwaldzką, Sprzymierzonych, 1 Maja i Bolesława



Chrobrego. Jest podpiwniczony, posiada 3 kondygnacje oraz poddasze użytkowe. Budynek jest murowany z cegły pełnej klinkierowej. Wyremontowany w latach 2002-2005.

Dom Pomocy Społecznej w Moryniu

Dom Opieki Społecznej został zbudowany z cegły w 1874 roku w formach nawiązujących do renesansu włoskiego, imponuje dużym, trzyskrzydłowym założeniem i



efekownymi podziałami złożonymi z wielkich półkolistych arkad opartych na pilastrach, z charakterystycznymi dla renesansu tondami znajdującymi się w polach pomiędzy łukami arkad. Przed fasadą Domu znajduje się jeden z nielicznie zachowanych na terenie regionu 44 pomnik fundatora budowli dr Christiana Friedricha Kocha wykonany w 1903 r. Dom zbudowano na miejscu jedyne,

wyburzonego odcinka murów średniowiecznych, których oryginalne odcinki przylegają od północy i południa do założenia, tworząc bardzo malowniczy zakątek i spokojne miejsce pobytu dla podopiecznych DPS.

3. Bibliografia

1. Architektura gotycka w Polsce, pod red. T. Mroczo i M. Arszyńskiego, t. II, Katalog zabytków, pod red. A. Włodarka, Warszawa 1995.
2. Kajzer Leszek, Kołodziejcki Stanisław, Salm Jan, Leksykon zamków w Polsce, Warszawa 2001.
3. Wojewódzki Program Opieki nad zabytkami na lata 2013-2017 dla Województwa Zachodniopomorskiego
4. Strategia Rozwoju Województwa Zachodniopomorskiego na lata 2011 - 2020
5. Program ochrony środowiska dla powiatu gryfińskiego na lata 2016-2020
6. Strategia Rozwoju Powiatu Gryfińskiego na lata 2013-2020
7. Narodowa Strategia Rozwoju Kultury na lata 2004-2013 oraz Uzupełnienie narodowej Strategii Rozwoju Kultury na lata 2004-2020.
8. BACZYŃSKA-PADJASEK, Monika, CIEŚLA Sylwia: Historia i pamięć: cmentarze powiatu gryfińskiego - Gryfino: Starostwo Powiatowe, 2012
9. CEDYNIA i okolice poprzez wieki / red. Paweł Migdalski. - Szczecin: Instytut Historii i Stosunków Międzynarodowych Uniwersytetu Szczecińskiego, 2013
10. MATERIAŁY Zachodniopomorskie: nowa seria. - T. 8 (2011, wyd. 2012) Zawiera m.in.: Antoni Porzeziński: Wczesnośredniowieczne groby ciałopalne na cmentarzysku w Cedyni, stanowisko 2. - Eugeniusz Cnotliwy: Klasztor cystersów w Kołbaczu. Badania archeologiczne w latach 1960-1964 i 1978-1982.
11. Od chrystianizacji do współczesności: studia zebrane z okazji Jubileuszu 750-lecia kościoła Świętego Ducha w Moryniu / red. Paweł Migdalski. - Chojna, Moryń: Stowarzyszenie Historyczno-Kulturalne „Terra Incognita”, 2013
12. R. Wołągiewicz Osada i grób z okresu rzymskiego w Cedyni nad Odrą, „Materiały Zachodniopomorskie”, 1961, nr 6 (1960).
13. E. Lukas, Średniowieczne mury miejskie na Pomorzu Zachodnim, Poznań 1975.
14. G. Graliński, Średniowieczne mury obronne Chojny, „Rocznik Chojeński” Tom III
15. M. Gierke, Stan i perspektywy badań archeologicznych miasta Chojny. Część 2: Po 1992 roku, „Rocznik Chojeński” t. V, 2013.
16. G. Graliński, Średniowieczne mury obronne Chojny, „Rocznik Chojeński” t. III, 2011.
17. J.A. Kościelna, Moryń – miasto i jego świątynia w początkach XVIII w. (ze spuścizny Johanna Christopha Beckmanna 1641–1717),
18. Od chrystianizacji do współczesności. Studia zebrane z okazji jubileuszu 750-lecia kościoła Świętego Ducha w Moryniu, red. P. Migdalski, Chojna–Moryń 2013
19. CIVITAS Cedene: studia i materiały do dziejów Cedyni / red. P. Migdalski. T. 1. - Chojna; Szczecin; Cedynia
20. RUTHENBERG, Eckehart: Dawne cmentarze żydowskie powiatu gryfińskiego i stargardzkiego / wyd. Paweł Migdalski. - Chojna: Stowarzyszenie Historyczno- - Kulturalne „Terra Incognita”
21. Paweł Migdalski Jeszcze o początkach siekierkowskiego cmentarza wojennego w Starych Łysogórkach. Dwa dokumenty z Centralnego Archiwum Wojskowego w Warszawie-Rembertowie.

POWIATOWY PROGRAM OPIEKI NAD ZABYTKAMI

22. Banie nad Tywą : z dziejów Ziemi Bańsko-Swobnickiej : praca zbiorowa pod red. Edwarda Rymara. Pyrzyce : Wydaw. "Gazeta Ziemi Pyrzyckiej", 1999.
23. Widuchowa nad Odrą : z dziejów dawnych i nowych : praca zbiorowa pod red. Edwarda Rymara. Widuchowa : nakł. Urzędu Gminy ; Pyrzyce : Gazeta Ziemi Pyrzyckiej, 1997.
24. Informacje pochodzące z Urzędów Gmin.
25. Wojewódzki Program Ochrony nad Zabytkami dla Województwa Zachodniopomorskiego