



DRUK NR 2 / XVI



**INFORMACJA  
O STANIE BEZPIECZEŃSTWA  
POWIATU GRYFIŃSKIEGO  
W ZAKRESIE OCHRONY  
PRZECIWPÓŻAROWEJ  
ZA 2019 ROK**

**KP PSP Gryfino  
marzec 2020**

## Spis treści

|  |    |
|--|----|
| <b>Wstęp</b> .....   | 2  |
| <b>I. Zagadnienia organizacyjne</b> .....                                  | 3  |
| 1. Organizacja KP PSP w Gryfinie .....                                     | 3  |
| 2. Planowanie .....  | 4  |
| 3. Nadzór i kontrola .....   | 4  |
| 4. Współpraca międzynarodowa .....   | 5  |
| <b>II. Zagadnienia operacyjno-szkoleniowe</b> .....                        | 5  |
| 1. Działania ratowniczo-gaśnicze na terenie powiatu w ujęciu ogólnym ..... | 5  |
| 2. Analiza zdarzeń na terenie powiatu .....                                | 5  |
| 3. Przykładowe zdarzenia z roku sprawozdawczego .....                      | 13 |
| 4. Działalność Jednostki Ratowniczo-Gaśniczej PSP w Gryfinie .....         | 22 |
| <b>III. Zagadnienia kontrolno-rozpoznawcze</b> .....                       | 26 |
| 1. Rozpoznawanie zagrożeń pożarowych .....                                 | 26 |
| 2. Propagowanie bezpieczeństwa pożarowego .....                            | 28 |
| 3. Zestawienia graficzne.....  | 31 |
| <b>IV. Zagadnienia kadrowe</b> .....                                       | 33 |
| 1. Struktura zatrudnienia.....   | 33 |
| 2. Wykształcenie ogólne i kwalifikacje zawodowe .....                      | 35 |
| <b>V. Zagadnienia finansowe i kwatermistrzowskie</b> .....                 | 36 |
| 1. Realizacja budżetu .....  | 36 |
| 2. Wydatki rzeczowe i osobowe .....  | 37 |

## Wstęp

Ustawa z dnia 24 sierpnia 1991 r o Państwowej Straży Pożarnej w art. 14 ust. 1 nakłada na Komendanta Powiatowego PSP obowiązek złożenia Radzie Powiatu informacji o stanie bezpieczeństwa powiatu w zakresie ochrony przeciwpożarowej. Przedmiotowy dokument ma więc za zadanie pokazać aktualny stan ochrony przeciwpożarowej ze szczególnym zwróceniem uwagi na zagrożenia występujące na terenie powiatu oraz jego operacyjne zabezpieczenie. Celem właściwego przedstawienia tej tematyki sporządzone zostało niniejsze opracowanie.

Podstawą opracowania rocznych planów były:

- zadania wynikające z ustaw pożarniczych oraz przepisów wykonawczych do tych ustaw;
- zadania wynikające z procedur i wytycznych obowiązujących w Państwowej Straży Pożarnej;
- wnioski wynikające z własnych analiz i opracowań;
- zadania wynikające ze współpracy z organami administracji rządowej i samorządowej;

Główny ciężar prac skupiał się na:

- doskonaleniu, organizacji i funkcjonowania Państwowej Straży Pożarnej w powiecie;
- rozpoznawaniu zagrożeń dla ludności oraz kontrolach związanych z przestrzeganiem przepisów przeciwpożarowych;
- organizacji szeregu ćwiczeń dla strażaków PSP jak i OSP doskonalących ich umiejętności ratownicze;
- propagowaniu wśród mieszkańców powiatu zasad związanych z bezpieczeństwem pożarowym;
- poprawie stanu wyposażenia w sprzęt ratowniczo – gaśniczy;
- dalszej poprawie stanu technicznego obiektu KP PSP i terenu przyległego;

Niniejsze opracowanie przedstawia szczegółowo określone we wstępie zagadnienia stanowiąc tym samym źródło informacji o problematyce ochrony przeciwpożarowej powiatu gryfińskiego.

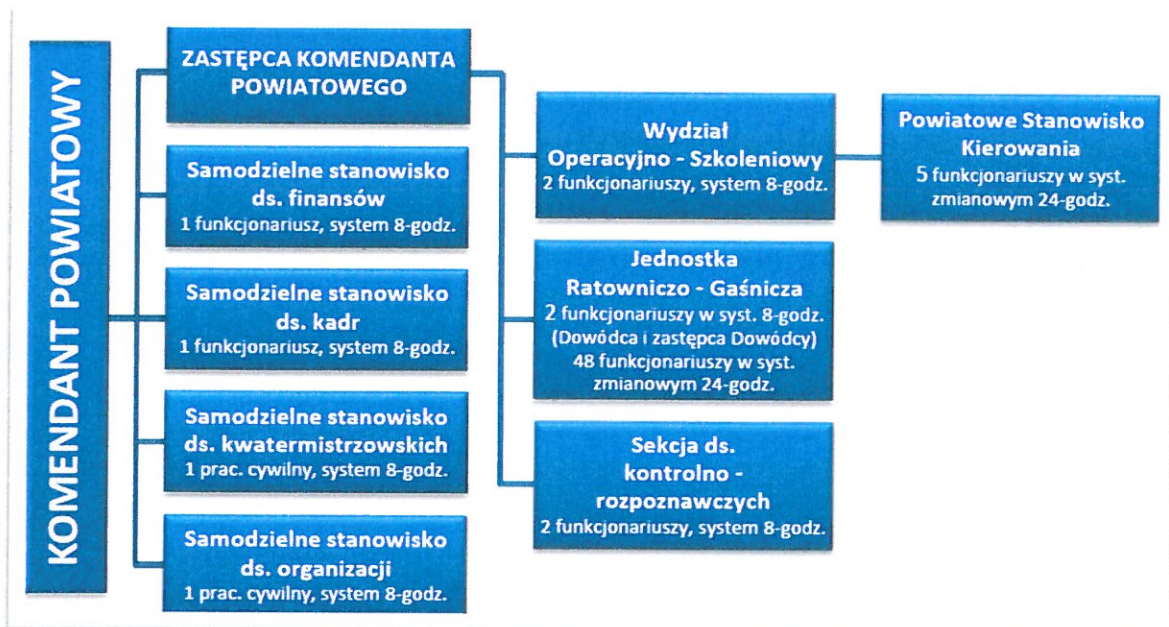
## I. Zagadnienia organizacyjne

### 1. Organizacja KP PSP w Gryfinie

W 2019 roku podobnie jak w latach poprzednich obowiązywał Regulamin Organizacyjny Komendy Powiatowej PSP w Gryfinie zatwierdzony przez Zachodniopomorskiego Komendanta Wojewódzkiego Państwowej Straży Pożarnej z dnia 30 października 2014 r. w sprawie zatwierdzenia regulaminu organizacyjnego Komendy Powiatowej Państwowej Straży Pożarnej w Gryfinie. Przedmiotowy regulamin nadal obowiązuje.

*Obowiązująca struktura komendy wyróżnia się następujące komórki organizacyjne:*

- 1). Wydział Operacyjno – Szkoleniowy (PR)
- 2). Sekcja ds. kontrolno - rozpoznawczych (PZ)
- 3). Samodzielne stanowisko pracy ds. kadr (PK)
- 4). Samodzielne stanowisko pracy ds. finansów (PF)
- 5). Samodzielne stanowisko pracy ds. kwatermistrzowskich (PT)
- 6). Samodzielne stanowisko pracy ds. organizacji (PO)
- 7). Jednostka Ratowniczo – Gaśnicza (PJRG).



Schemat organizacyjny KPPSP w Gryfinie

## 2. Planowanie

Priorytetowymi zadaniami, które realizowano w roku 2019 były:

- poprawa bezpieczeństwa z zakresu ochrony przeciwpożarowej,
- ratownictwo i ochrona ludności,
- poprawa systemu organizacji doskonalenia zawodowego w Państwowej Straży Pożarnej,
- kształcenie kadr dla potrzeb innych jednostek ochrony przeciwpożarowej.

W roku 2019 opracowane zostały plany do których przestrzegania zobowiązani byli pracownicy komendy:

- roczny plan pracy w komendzie,
- roczny plan doskonalenia zawodowego w Komendzie Powiatowej Państwowej Straży Pożarnej i Jednostce Ratowniczo – Gaśniczej,
- miesięczne plany pracy,
- kwartalne plany pracy,
- miesięczne plany doskonalenia zawodowego w Komendzie Powiatowej Państwowej Straży Pożarnej i Jednostce Ratowniczo – Gaśniczej.

Z realizacji ww. planów sporządzana była dokumentacja, na podstawie której komendant miał możliwość bieżącej kontroli wykonywania zleconych zadań przez poszczególne komórki organizacyjne w komendzie, a co za tym idzie, miał możliwość kierowania komendą na jak najwyższym poziomie. Dzięki przedmiotowej dokumentacji komendant miał możliwość nadzorowania przestrzegania przepisów przeciwpożarowych.

## 3. Nadzór i kontrola

Nadzór merytoryczny nad komórkami organizacyjnymi sprawowany jest bezpośrednio przez komendanta powiatowego PSP i jego zastępcę.

W 2019 r. w KP PSP w Gryfinie zostały przeprowadzone 3 kontrole wewnętrznych oraz 2 kontrole zewnętrzne.

*Kontrole przeprowadzone w roku sprawozdawczym z wyszczególnieniem rodzajów kontroli, a także skontrolowanych podmiotów:*

- 3 kontrole wewnętrzne, uproszczone, przeprowadzane przez kierownictwo jednostki lub w jego imieniu przez odpowiednie komórki organizacyjne. Celem przeprowadzenia kontroli wewnętrznych, uproszczonych w KP PSP w Gryfinie była ocena funkcjonowania Jednostki Ratowniczo - Gaśniczej pod kątem zgodności wykonywanych zadań z przyjętym harmonogramem pracy oraz obowiązującymi przepisami, możliwość korekty zaistniałych błędów, a także ustalanie stanu faktycznego, porównywanie rzeczywistości z zamierzeniami. Celem kontroli wewnętrznej, uproszczonej jest wspomaganie kierownictwa i pracowników w prawidłowym, efektywnym, a także skutecznym wykonywaniu obowiązków. Przedmiotowe kontrole zostały ocenione pozytywnie.

- 1 kontrola płatnika składek przeprowadzona przez inspektora kontroli Zakładu Ubezpieczeń Społecznych w Szczecinie. Celem kontroli była weryfikacja obliczania składek na ubezpieczenie społeczne oraz innych składek do których pobierania zobowiązany jest Zakład oraz zgłaszanie do ubezpieczeń społecznych i ubezpieczenia zdrowotnego, ustalanie uprawnień do świadczeń z ubezpieczeń społecznych i wypłacanie tych świadczeń oraz dokonywanie rozliczeń z tego tytułu, opracowywanie wniosków o świadczenia emerytalne i rentowe, wystawianie zaświadczeń lub zgłaszanie danych dla celów ubezpieczeń społecznych.
- 1 kontrola sanitarna tematyczna przeprowadzona przez starszego asystenta Państwowego Inspektora Sanitarnego MSWiA na obszarze województwa zachodniopomorskiego dotycząca oceny stanu higieniczno - sanitarnego pomieszczeń, ocena procesów mycia i dezynfekcji odzieży, bielizny, sprzętu, zapewnienie środków ochrony indywidualnej, dostępność procedur postępowania w przypadku narażenia na szkodliwe czynniki biologiczne. Higiena środowiska w zakresie gospodarki odpadami poakcyjnymi i komunalnymi

#### 4. Współpraca międzynarodowa

W minionym 2019 roku w Komendzie Powiatowej PSP w Gryfinie nie była realizowana współpraca międzynarodowa.

## II. Zagadnienia operacyjno-szkoleniowe

### 1. Działania ratowniczo-gaśnicze na terenie powiatu w ujęciu ogólnym

W 2019 roku na terenie powiatu gryfińskiego odnotowano łącznie **1418 zdarzeń**.

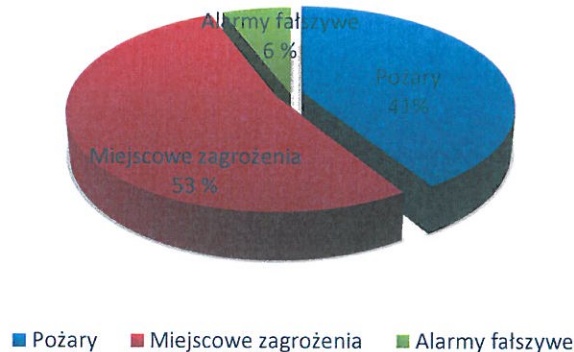
| <i>KP PSP</i>  | <i>OGÓŁEM</i> | <i>RODZAJ ZDARZENIA</i> |                             |                        |
|----------------|---------------|-------------------------|-----------------------------|------------------------|
|                |               | <i>Požary</i>           | <i>Miejscowe zagrożenia</i> | <i>Alarmy fałszywe</i> |
| <b>Gryfino</b> | <b>1418</b>   | <b>577</b>              | <b>752</b>                  | <b>89</b>              |

### 2. Analiza zdarzeń na terenie powiatu

Porównując ilość interwencji jednostek ochrony przeciwpożarowej na terenie powiatu gryfińskiego, które odnotowano w 2019 r. z rokiem poprzednim wynika, że łączna ilość zdarzeń spadła o 93, co stanowi spadek w stosunku do roku poprzedniego o ok. 6%. W minionym roku odnotowano spadek ilości pożarów jak i alarmów fałszywych, a wezwania do miejscowych

zagrożeń uległy zwiększeniu w stosunku do roku 2018, co pokazuje poniższe zestawienie.

- Pożary 577 – spadek o ok. 22%;
- Miejscowe zagrożenia 752 – wzrost o ok. 11%;
- Alarmy fałszywe 89 – spadek o ok. 7%;



Wykres 1 - Udział procentowy poszczególnych zdarzeń

Poniższe zestawienie pokazuje, jak kształtował się wzrost bądź spadek zdarzeń, w rozbiciu na rodzaje obiektów, w stosunku do roku 2018.

Zdarzenia powstałe w latach 2018 – 2019 w rozbiciu na rodzaje obiektów

| Rodzaje obiektów   | Ilość pożarów |            |              | Ilość miejsc. zagrożeń |            |            |
|--|---------------|------------|--------------|------------------------|------------|------------|
|  | Rok 2018      | Rok 2019   | Różnica %    | Rok 2018               | Rok 2019   | Różnica %  |
| Obiekty użyteczności publicznej  | 7             | 1          | - 85%        | 33                     | 29         | - 12%      |
| Obiekty mieszkalne   | 43            | 33         | - 23%        | 158                    | 134        | - 15%      |
| Obiekty produkcyjne  | 4             | 7          | 75%          | 2                      | 4          | 100%       |
| Obiekty magazynowe   | 2             | 1          | - 50%        | 2                      | 0          | - 100%     |
| Środki transportu  | 43            | 39         | - 9%         | 116                    | 111        | - 4%       |
| Lasy   | 46            | 26         | - 43%        | 3                      | 9          | 200%       |
| Uprawy, rolnictwo  | 131           | 102        | - 22%        | 4                      | 8          | 100%       |
| Inne obiekty (w tym tereny nierolnicze, trawy, pobocza dróg i śmietniki) | 466           | 367        | - 21%        | 355                    | 457        | 28%        |
| <b>RAZEM</b>   | <b>742</b>    | <b>577</b> | <b>- 22%</b> | <b>673</b>             | <b>752</b> | <b>11%</b> |

Wśród pożarów wzrost nastąpił w obiektach produkcyjnych. Udział zdarzeń w tej grupie obiektów wzrósł odpowiednio o 75% w porównaniu z rokiem ubiegłym. Spadek ilości pożarów

miał miejsce w pozostałych obiektach.

Jeżeli chodzi o analizę miejscowych zagrożeń to należy zauważyć wzrost zdarzeń w czterech z ośmiu analizowanych rodzajach obiektów, w produkcyjnych o 100% w lasach o 200%, rolnictwo o 100% i inne obiekty o 29%. Spadek o 100%, 15% i 12% odnotowano w miejscowych zagrożeniach mających miejsce odpowiednio w obiektach magazynowych, mieszkalnych oraz obiektach użyteczności publicznej, mimo różnicy zaledwie o kilka zdarzeń.

| <i>Przyczyny pożarów</i>  | <i>Rok 2019</i> | <i>Udział % w ogólnej liczbie pożarów</i> |
|---|-----------------|---|
| Nieostrożność osób dorosłych przy posługiwaniu ogniem otwartym w tym papierosy i zapałki          | 73              | 13%                                       |
| Podpalenia  | 294             | 50%                                       |
| Wady urządzeń i instalacji elektrycznych oraz środków transportu i ich nieprawidłowa eksploatacja | 27              | 5%  |
| Wady urządzeń ogrzewczych na paliwo stałe i ciekłe oraz nieprawidłowa ich eksploatacja            | 96              | 17%                                       |
| Pozostałe przyczyny oraz przyczyny nieustalone  | 87              | 15%                                       |

Wśród przyczyn powstałych pożarów najczęściej zdarzeń wiązało się z podpaleniami, co stanowi 50% w ogólnej liczbie wszystkich pożarów. W dalszej kolejności przyczyny pożarów wynikały z wad urządzeń ogrzewczych na paliwo stałe i ciekłe oraz ich nieprawidłowej eksploatacji oraz pozostałych przyczyn. Szczególny niepokój budzą wady urządzeń ogrzewczych na paliwo stałe i ciekłe oraz nieprawidłowa ich eksploatacja, gdyż stanowi to duże zagrożenie pożarowe dla budynków i ich mieszkańców. Przyczyny te wiążą się najczęściej z brakiem okresowego czyszczenia przewodów dymowych oraz spalinowych przez właścicieli i użytkowników budynków. Wpływ na powyższe przyczyny ma również nieprzestrzeganie rocznych i pięcioletnich przeglądów stanu technicznego przewodów dymowych i spalinowych, co wynika bezpośrednio z przepisów Prawa budowlanego.

| <i>Przyczyny miejscowych zagrożeń</i>  | <i>Rok 2019</i> | <i>Udział % w wymienionych kodach miejscowych zagrożeń</i> |
|--|-----------------|--|
| Niezachowanie zasad bezpieczeństwa ruchu środków transportu  | 111             | 17%  |
| Nietypowe zachowanie się zwierząt i owadów stwarzających zagrożenie, niewłaściwe zabezpieczenie zwierząt hodowlanych | 70              | 11%  |
| Huragany, silne wiatry oraz gwałtowne opady atmosferyczne  | 275             | 42%  |
| Wady lub nieprawidłowa eksploatacja urządzeń mechanicznych i środków transportu                                      | 44              | 7%   |
| Uszkodzenia sieci instalacji przemysłowych, doprowadzających lub odprowadzających media komunalne                    | 6               | 1%   |
| Inne przyczyny   | 126             | 19%  |



|             |    |    |
|-------------|----|----|
| Nieustalone | 17 | 3% |
|-------------|----|----|

Ponadto jednostki ochrony przeciwpożarowej uczestniczyły w akcjach ratowniczych przy likwidacji miejscowych zagrożeń. W przypadku tych zdarzeń największy procentowy udział dotyczył anomalii pogodowych (42%), co wiązało się przeważnie z występowaniem silnych wiatrów i gwałtownych opadów atmosferycznych. 17% przyczyn miejscowych zagrożeń wiąże się z niezachowaniem zasad bezpieczeństwa ruchu środków transportu. Podczas tych zdarzeń występuje procentowo największa liczba osób rannych i śmiertelnych w odniesieniu do wszystkich zdarzeń, jakie miały miejsce w 2018 r. na terenie naszego powiatu. W pozostałych grupach przyczyn odnotowano niewielki procentowy udział w ogólnej liczbie zdarzeń.

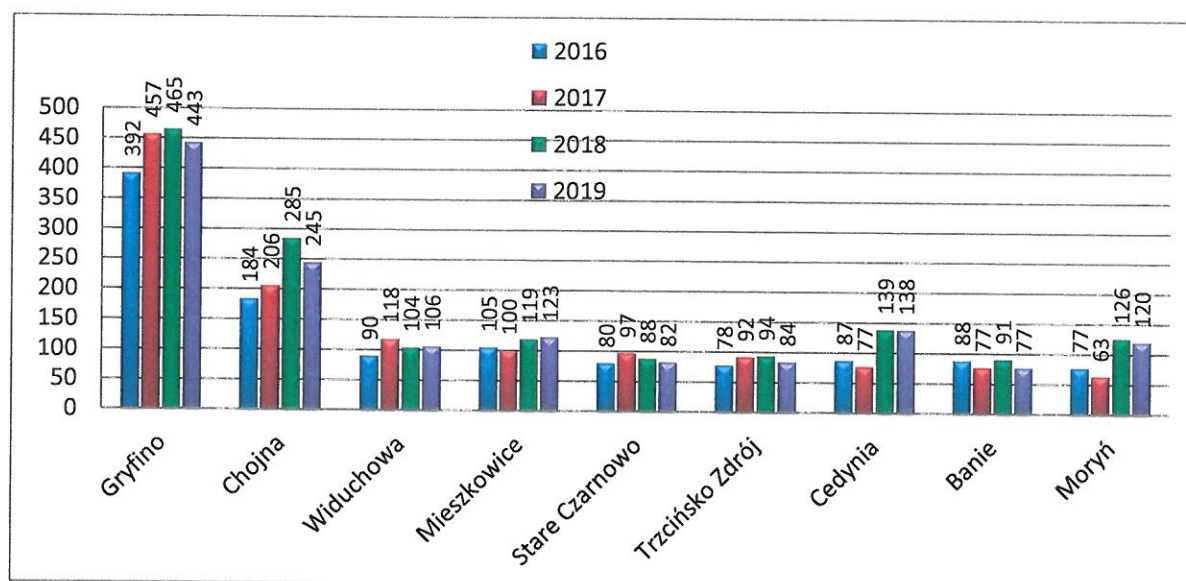
Tradycyjnie już większość zdarzeń miała miejsce na terenie gminy Gryfino. W dalszej kolejności były to gminy Chojna i Cedynia. Łącznie w tych trzech gminach odnotowano 826 zdarzeń, co daje ponad 58% wszystkich interwencji straży pożarnej. Wpływ na to ma duża gęstość zaludnienia oraz szersza gama występujących zagrożeń, w tym związanych m.in. z większym natężeniem ruchu drogowego, ruchem turystycznym, występowaniem dużych kompleksów leśnych.

Ilość

zdarzeń w

| <i>Gmina</i>    | <i>Ilość interwencji</i> | <i>Udział procentowy</i> |
|-----------------|--------------------------|--------------------------|
| Gryfino         | 443                      | 31%                      |
| Chojna          | 245                      | 17%                      |
| Cedynia         | 138                      | 10%                      |
| Moryń           | 120                      | 9%                       |
| Mieszkowice     | 123                      | 9%                       |
| Widuchowa       | 106                      | 7%                       |
| Trzcianko Zdrój | 84                       | 6%                       |
| Banie           | 77                       | 5%                       |
| Stare Czarnowo  | 82                       | 6%                       |
| <b>RAZEM</b>    | <b>1418</b>              | <b>100%</b>              |

poszczególnych gminach powiatu gryfińskiego w 2019 r.



Wykres 2 – Porównanie ilości zdarzeń w poszczególnych gminach w latach 2016 - 2019

W ubiegłym roku odnotowano spadek osób poszkodowanych zarówno w pożarach jak i w miejscowych zagrożeniach. Spadek także odnotowano wśród ofiar śmiertelnych przy pożarach. Szczegółowe dane w tym temacie pokazuje poniższa tabela.

Ilość osób poszkodowanych w zdarzeniach na terenie powiatu w latach 2018-2019

| Osoby poszkodowane | Rok 2018 |                      | Rok 2019 |                      |
|--------------------|----------|----------------------|----------|----------------------|
|                    | Pożary   | Miejscowe zagrożenia | Pożary   | Miejscowe zagrożenia |
| Ofiary śmiertelne  | 1        | 9                    | 0        | 9                    |
| Osoby ranne        | 8        | 102                  | 7        | 91                   |

W wielu zdarzeniach uczestniczą przedstawiciele innych służb i podmiotów. Bez ich wsparcia osiągnięcie zamierzonych celów w części zdarzeń byłoby znacznie utrudnione. Najczęściej są to Policja oraz Pogotowie Ratunkowe. Poniższe zestawienie pokazuje ilościowy udział innych służb w działaniach prowadzonych przez straż pożarną.

Udział służb współdziałających

| Lp. | Gmina/Powiat | Ilość osób          |                        |              |        |         |               |
|-----|--------------|---------------------|------------------------|--------------|--------|---------|---------------|
|     |              | Pogotowie ratunkowe | Pogotowie energetyczne | Służby leśne | Wojsko | Policja | Straż Miejska |
|     |              |                     |                        |              |        |         |               |

|                         |                 |            |           |           |          |            |           |
|-------------------------|-----------------|------------|-----------|-----------|----------|------------|-----------|
| 1                       | Banie           | 8          | 4         | 0         | 0        | 53         | 0         |
| 2                       | Cedynia         | 32         | 7         | 8         | 0        | 81         | 0         |
| 3                       | Chojna          | 102        | 12        | 13        | 0        | 154        | 0         |
| 4                       | Gryfino         | 164        | 17        | 9         | 6        | 263        | 35        |
| 5                       | Mieszkowice     | 33         | 9         | 9         | 0        | 38         | 0         |
| 6                       | Moryń           | 15         | 8         | 13        | 0        | 35         | 0         |
| 7                       | Stare Czarnowo  | 24         | 8         | 1         | 0        | 54         | 0         |
| 8                       | Trzcińsko Zdrój | 18         | 0         | 7         | 0        | 37         | 0         |
| 9                       | Widuchowa       | 61         | 6         | 18        | 0        | 96         | 0         |
| <b>Powiat gryfiński</b> |                 | <b>457</b> | <b>71</b> | <b>78</b> | <b>6</b> | <b>811</b> | <b>35</b> |

Oprócz JRG Gryfino istotne znaczenie w działaniach ratowniczych odgrywają jednostki Ochotniczych Straży Pożarnych. Poniższa tabela pokazuje udział wszystkich jednostek ochrony przeciwpożarowej w powiecie w zdarzeniach mających miejsce w roku 2019. Wyjeżdżały one do zdarzeń łącznie 1418 razy. Należy zaznaczyć, że niezwykle istotne znaczenie mają tu jednostki OSP, które należą do KSRG. Jednostki te uczestniczyły łącznie w 957 zdarzeniach, prowadząc również działania na terenie gmin sąsiednich jak i poza terenem naszego powiatu.

Ilość wyjazdów do zdarzeń w 2019 r. w rozbiciu na poszczególne jednostki ochrony przeciwpożarowej

| Lp. | Gmina          | Miejscowość<br>(siedziba<br>jednostki OSP) | Ilość wyjazdów do zdarzeń w roku 2019 |                         |                    |  |
|-----|----------------|--|---------------------------------------|-------------------------|--------------------|--|
|     |                |  | Požary                                | Miejscowe<br>zagrożenia | Alarmy<br>fałszywe | Suma<br>wyjazdów<br>do zdarzeń<br>ogółem |
| 1   | 2              | 3  | 4                                     | 5                       | 6                  | 7  |
| 1   | <b>Banie</b>   | <b>Banie</b>                               | <b>37</b>                             | <b>35</b>               | <b>2</b>           | <b>74</b>                                |
| 2   | Banie          | Dłusko Gryf.                               | 5                                     | 3                       | 0                  | 8  |
| 3   | <b>Cedynia</b> | <b>Cedynia</b>                             | <b>46</b>                             | <b>32</b>               | <b>5</b>           | <b>83</b>                                |
| 4   | <b>Cedynia</b> | <b>Osinów Dolny</b>                        | <b>29</b>                             | <b>15</b>               | <b>2</b>           | <b>46</b>                                |
| 5   | Cedynia        | Piasek                                     | 12                                    | 10                      | 1                  | 23                                       |
| 6   | Cedynia        | Stara Rudnica                              | 0                                     | 0                       | 0                  | 0  |
| 7   | Cedynia        | Czachów                                    | 22                                    | 10                      | 1                  | 33                                       |
| 8   | Cedynia        | Lubiechów G.                               | 8                                     | 9                       | 0                  | 17                                       |
| 9   | Cedynia        | Orzechów                                   | 0                                     | 0                       | 0                  | 0  |
| 10  | Cedynia        | Łukowice                                   | 0                                     | 0                       | 0                  | 0  |
| 11  | <b>Chojna</b>  | <b>Chojna</b>                              | <b>76</b>                             | <b>91</b>               | <b>13</b>          | <b>180</b>                               |
| 12  | Chojna         | Strzeleczyń                                | 3                                     | 1                       | 0                  | 4  |

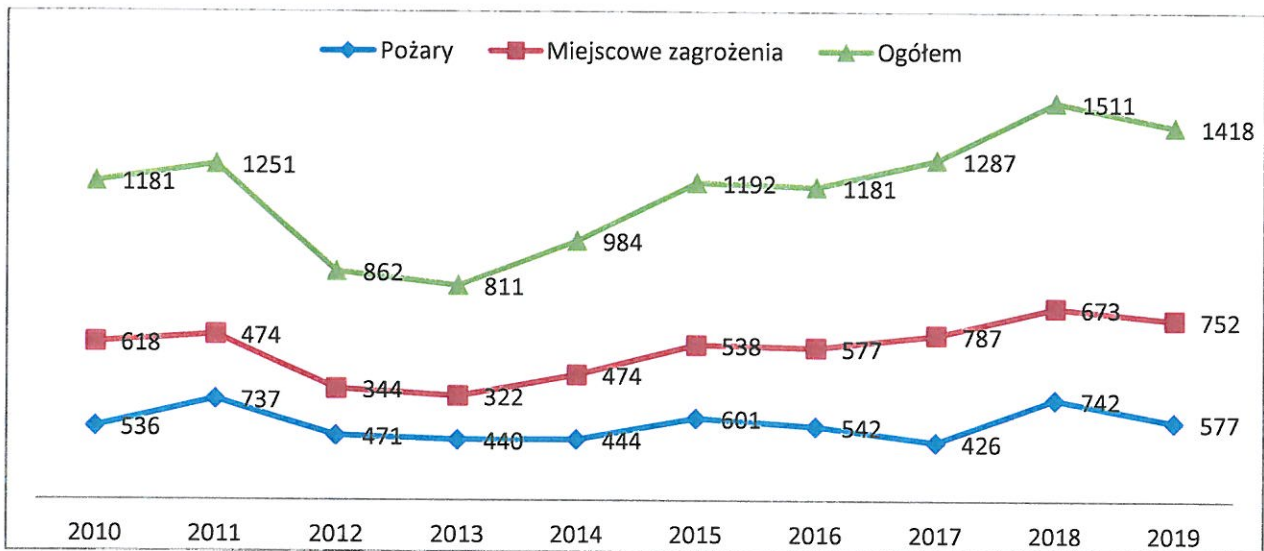
|    |                        |                       |            |            |           |            |
|----|------------------------|-----------------------|------------|------------|-----------|------------|
| 13 | <b>Chojna</b>          | <b>Nawodna</b>        | <b>42</b>  | <b>27</b>  | <b>5</b>  | <b>74</b>  |
| 14 | <b>Chojna</b>          | <b>Krajnik Dolny</b>  | <b>13</b>  | <b>15</b>  | <b>1</b>  | <b>29</b>  |
| 15 | Chojna                 | Mętno                 | 1          | 2          | 0         | 3          |
| 16 | Chojna                 | Brwice                | 13         | 4          | 2         | 19         |
| 17 | Chojna                 | Jelenin               | 0          | 0          | 0         | 0          |
| 18 | Chojna                 | Lisie Pole            | 17         | 17         | 2         | 36         |
| 19 | <b>Gryfino</b>         | <b>Radziszewo</b>     | <b>15</b>  | <b>32</b>  | <b>3</b>  | <b>50</b>  |
| 20 | <b>Gryfino</b>         | <b>Sobieradz</b>      | <b>10</b>  | <b>7</b>   | <b>2</b>  | <b>19</b>  |
| 21 | Gryfino                | Chwarstnica           | 11         | 14         | 1         | 26         |
| 22 | <b>Gryfino</b>         | <b>Weltyń</b>         | <b>20</b>  | <b>16</b>  | <b>2</b>  | <b>38</b>  |
| 23 | Gryfino                | Gryfino Raffer        | 0          | 1          | 0         | 1          |
| 24 | <b>Mieszkowice</b>     | <b>Mieszkowice</b>    | <b>41</b>  | <b>39</b>  | <b>7</b>  | <b>87</b>  |
| 25 | Mieszkowice            | Zielin                | 10         | 3          | 1         | 14         |
| 26 | Mieszkowice            | Troszyn               | 10         | 7          | 0         | 17         |
| 27 | <b>Mieszkowice</b>     | <b>Stare</b>          | <b>13</b>  | <b>17</b>  | <b>2</b>  | <b>32</b>  |
| 28 | Mieszkowice            | Kłósów                | 6          | 2          | 0         | 8          |
| 29 | Mieszkowice            | Goszków               | 1          | 0          | 0         | 1          |
| 30 | <b>Moryń</b>           | <b>Moryń</b>          | <b>48</b>  | <b>61</b>  | <b>6</b>  | <b>115</b> |
| 31 | <b>Moryń</b>           | <b>Witnica</b>        | <b>23</b>  | <b>9</b>   | <b>1</b>  | <b>33</b>  |
| 32 | Moryń                  | Stare Objezierze      | 11         | 1          | 0         | 12         |
| 33 | <b>St. Czarnowo</b>    | <b>St. Czarnowo</b>   | <b>17</b>  | <b>16</b>  | <b>1</b>  | <b>34</b>  |
| 34 | St. Czarnowo           | Żeliszawiec           | 11         | 10         | 1         | 22         |
| 35 | <b>St. Czarnowo</b>    | <b>Kolbacz</b>        | <b>20</b>  | <b>16</b>  | <b>2</b>  | <b>38</b>  |
| 36 | St. Czarnowo           | Żelewo                | 7          | 5          | 1         | 13         |
| 37 | <b>Trzcіńsko-Zdrój</b> | <b>Trzcіńsko-Zdr.</b> | <b>46</b>  | <b>31</b>  | <b>3</b>  | <b>80</b>  |
| 38 | Trzcіńsko-Zdrój        | Stołeczna             | 7          | 2          | 1         | 10         |
| 39 | Trzcіńsko-Zdrój        | Góralice              | 5          | 1          | 0         | 6          |
| 40 | Trzcіńsko-Zdrój        | Gogolice              | 0          | 0          | 0         | 0          |
| 41 | Trzcіńsko-Zdrój        | Piaseczno             | 6          | 4          | 0         | 10         |
| 42 | Trzcіńsko-Zdrój        | Strzeszów             | 9          | 1          | 0         | 10         |
| 43 | <b>Widuchowa</b>       | <b>Widuchowa</b>      | <b>28</b>  | <b>32</b>  | <b>3</b>  | <b>63</b>  |
| 44 | <b>Widuchowa</b>       | <b>Krzywin</b>        | <b>27</b>  | <b>24</b>  | <b>4</b>  | <b>55</b>  |
| 45 | Widuchowa              | Ognica                | 4          | 1          | 0         | 5          |
| 46 | ZSR Dolna Odra         | Nowe Czarnowo         | 1          | 2          | 0         | 3          |
| 47 | <b>JRG Gryfino</b>     | <b>Gryfino</b>        | <b>187</b> | <b>308</b> | <b>40</b> | <b>535</b> |

*Thustym drukiem zaznaczono jednostki wchodzące w skład KSRG.*

Straty powstałe w wyniku zdarzeń oszacowano ogółem na ponad 16 milionów zł. Wartość uratowanego mienia oszacowano na ponad 315 milionów zł. Poniższe zestawienie pokazuje straty oraz uratowane mienie na przestrzeni ostatnich dwóch lat w tys. zł.

| Rodzaj zdarzenia     | Ilość zdarzeń |             | Straty w mieniu<br>(w tys. zł) |               | Wartość uratowanego<br>mienia (w tys. zł) |               |
|----------------------|---------------|-------------|--------------------------------|---------------|---|---------------|
|                      | rok           |             | rok                            |               | rok                                       |               |
|                      | 2018          | 2019        | 2018                           | 2019          | 2018                                      | 2019          |
| Požary               | 742           | 577         | 6778,8                         | 4209,6        | 45712                                     | 242753        |
| Miejscowe zagrożenia | 673           | 752         | 2988,7                         | 2338,8        | 12353                                     | 14507         |
| <b>Razem</b>         | <b>1511</b>   | <b>1329</b> | <b>9767,5</b>                  | <b>6548,4</b> | <b>58065</b>                              | <b>257260</b> |

W ostatnim dziesięcioleciu ogółem liczba zdarzeń wahała się w przedziale od 1181 (2010 r.) do 1418 (2019 r.). Łącznie jednostki ochrony przeciwpożarowej interweniowały w 11 678 zdarzeniach, co daje średnią ilość zdarzeń w roku na 1167,8. Powyższa ilość interwencji przekłada się statystycznie w okresie ostatniego dziesięciolecia na 3,20 zdarzenia w ciągu doby. Poniższy wykres pokazuje, jak kształtowały się zdarzenia w powiecie gryfińskim na przestrzeni ostatnich dziesięciu lat.



Wykres 3 - Ilość zdarzeń w latach 2010 – 2019

W roku 2019 trzy jednostki OSP w ksrz z powiatu gryfińskiego dzięki dofinansowaniom ze źródeł rządowych, samorządowych i innych pozyskały fabrycznie nowe, ciężkie samochody ratowniczo-gaśnicze:

- OSP Wełtyń – GCBA 3,7/30,0/3,1 IVECO EUROCARGO, o wartości 760 140 tys. zł. (WFOŚiGW - 380 tys. zł.; dofinansowanie KG PSP - 165 tys. zł.; gmina - 215 tys. zł., środki własne OSP - 140 zł.)
- OSP Krajnik Dolny – GCBA 3/27/3,2 SCANIA, o wartości 1 099 620 tys. zł. (gmina - 164 943 tys. zł.; „Ochrona p.poż. i zapobieganie katastrofom” Program współpracy Interreg VA Meklemburgia-Pomorze przednie/Brandenburgia/Polska - 934 677 tys. zł.)
- OSP Banie – GCBA 5/38/4,6 SCANIA, o wartości 1 040 580 tys. zł (środki unijne – 884 551 tys. zł.; gmina - 196 029 tys. zł. Do jednostki trafił również dron do poszukiwania osób zaginionych.

Dwie jednostki pozyskały również łodzie ratownicze wraz silnikami i przyczepkami transportowymi:

- OSP Banie – łódź ratownicza 4 GOMAR 500 o wartości 95 700 tys. zł. (gmina - 14 355 tys. zł., „Ochrona p.poż. i zapobieganie katastrofom” Program współpracy Interreg VA Maklemburgia-Pomorze przednie/Brandenburgia/Polska – 81 345 tys. zł.)
- OSP Trzcińsko Zdrój- łódź ratownicza 12 WHALY 500R o wartości 94 870 tys. zł. (gmina -14 230 tys. zł.; Regionalny Program Operacyjny Województwa Zachodniopomorskiego na lata 2014-2020 – 80 639 tys. zł.). Przedmiotowa łódź wyposażona została także w drona podwodnego.

Stale poprawia się wyposażenie w sprzęt ratowniczy pozostałych jednostek OSP z terenu

powiatu. W 2019 r. kilkanaście jednostek zakupiło sprzęt dofinansowany z dotacji KSRG oraz MSWiA. Zakupiono między innymi:

- OSP Banie – obuwie specjalne strażackie, węże do motopompy;
- OSP Cedynia – obuwie specjalne strażackie, hydronetka plecakowa, linki strażackie;
- OSP Chojna – wyposażenie osobiste i ochronne strażaków, radiotelefon Motorola;
- OSP Krajnik Dolny – ubrania specjalne;
- OSP Krzywin – obuwie specjalne strażackie, sprzęt i armaturę wodną;
- OSP Mieszkowice – obuwie specjalne strażackie, hełmy i rękawice strażackie;
- OSP Moryń – ubranie specjalne strażackie;
- OSP Osinów Dolny – hełm strażacki, sprzęt do ratownictwa wodnego;
- OSP Radziszewo – przenośny zestaw oświetleniowy;
- OSP Sobieradz – rozpieracz kolumnowy teleskopowy ;
- OSP Stare Czarnowo- ubranie i rękawice specjalne;
- OSP Stare Łysogórki- detektor wielogazowy, ochrona osobista strażaka;
- OSP Trzcianko Zdrój- ubranie specjalne;
- OSP Widuchowa- przedłużacz, spodniobuty i rękawice specjalne;
- OSP Witnica- hełmy strażackie, węże tłoczne;
- OSP Raffer Gryfino- przenośny zestaw oświetleniowy;
- OSP Chwarstnica- przenośny zestaw oświetleniowy, cylinder rozpierający;
- OSP Brwice- radiotelefon przenośny Motorola, prądownica Turbo;
- OSP Dłusko Gryfińskie- węże tłoczne i ssawne, ubranie ochronne, rękawice, gaśnica;
- OSP Stare Objezierze- hełm strażacki, kominiarki, obuwie i rękawice specjalne;
- OSP Lisie Pole – pompa szlamowa, obuwie strażackie, latarka, hydronetka, sito kominowe;
- OSP Lubiechów Górny- obuwie specjalne, sygnalizator bezruchu;
- OSP Zielin – armaturę wodną, obuwie oraz rękawice specjalne;
- OSP Troszyn – buty strażacki skórzane i gumowe;
- OSP Czachów – agregat prądotwórczy;
- OSP Żelewo- detektor napięcia, rękawice specjalne;

Przeprowadzono również częściowe remonty strażnic między innymi w: OSP Kołbacz, OSP Krzywin, OSP Mieszkowice, OSP Stare Czarnowo, OSP Widuchowa, OSP Mętno, OSP Zielin, OSP Piaseczno, OSP Strzeszów.

Ponadto większość jednostek skorzystała z dofinansowania w kwocie 5 tys. zł z programu „Dofinansowanie Jednostek Ochotniczych Straży Pożarnych”. Program ten miał celu doposażenie Jednostek OSP w sprzęt i wyposażenie, wykorzystywane podczas przedsięwzięć sportowych kulturalnych i edukacyjnych.

### 3. Przykładowe zdarzenia z roku sprawozdawczego

- **22.01.2019r.** doszło do wypadku drogowego na drodze S3 jadąc w kierunku Szczecina. Do zdarzenia doszło na odcinku drogi szybkiego ruchu S3 kierunek Szczecin Gorzów Wielkopolski. Działania strażaków polegały na zabezpieczeniu miejsca zdarzenia,

odłączeniu klem akumulatorów w pojazdach, udzielanie pomocy dla osób poszkodowanych. Na miejsce zdarzenia przybyły służby pogotowia ratowniczego, policja oraz zarządca drogi S3.

W działaniach brały udział jednostki JRG Gryfino oraz OSP Radziszewo.



- **14.02.2019r.** w miejscowości Moryń Dwór doszło do pożaru sterty balotów. Po przybyciu na miejsce zdarzenia i przeprowadzeniu rozpoznania stwierdzono pożar dwóch stert słomy całkowicie objęte ogniem. Obiektem zagrożonym były trzy naziemne zbiorniki na gaz. Działania strażaków polegały na zabezpieczeniu miejsca zdarzenia, podaniu dwóch prądów wody w obronie na zbiorniki zagrożone oraz podaniu dwóch prądów wody w natarciu na palące się sterty słomy, balotów. Na miejsce zdarzenia zadysponowano dodatkowe jednostki OSP z powodu braku hydrantów w miejscowości Moryń Dwór. Na miejscu zdarzenia po opanowaniu pożaru, stwierdzeniu przez KDR o braku zagrożenia dla obiektu, utworzone zostało stanowisko dozoru pogorzeliska przez OSP Moryń do godzin porannych dnia 15.02. Udział w działaniach brały jednostki z Gminy Moryń oraz dodatkowo OSP Stare Łysogórki, KP PSP JRG Gryfino.



- **16.03.2019r.** stanowisko kierowania w Gryfinie odebrało informacje z WCPR o pożarze sadzy w przewodzie kominowym w budynku mieszkalnym wielorodzinnym, w Moryniu ul. Szkolna. Po przybyciu na miejsce zdarzenia i przeprowadzeniu rozpoznania stwierdzono pożar sadzy w całym przewodzie kominowym. Komin w złym stanie technicznym. Konstrukcja dachu jest drewniana, brak możliwości wejścia na dach. Działanie strażaków polegało na zabezpieczeniu miejsca zdarzenia, ewakuacji 7 osób z budynku, podaniu jednego prądu gaśniczego z gaśnicy proszkowej. Na miejsce zdarzenia przybył patrol policji. Miejsce zdarzenia przekazano protokołem właścicielowi obiektu z zakazem

używania pieca do czasu wykonania przeglądu kominiarskiego. Udział w działaniach brały jednostki: JRG Gryfino, JRG Myślibórz, OSP Moryń, Policja, Pogotowie energetyczne.



- **04.03.2019r.** wpłynęło zgłoszenie o zerwanym dachu w miejscowości Gryfino. Zgłoszenie wpłynęło z CPR dotyczące uszkodzenia dachu w Gryfinie przy ul. Z. Krasińskiego 23. Po przybyciu na miejsce zdarzenia i przeprowadzeniu rozpoznania stwierdzono, że na budynku wielorodzinnym ul. Krasińskiego, silny wiatr zerwał ok. 245 m<sup>2</sup> papy. Działania strażaków polegały na zabezpieczeniu miejsca zdarzenia, usunięciu zwisającej papy przy użyciu podręcznego sprzętu burzącego. Na miejsce zdarzenia przybyły 2 osoby od zarządcy obiektu - SM Regalica oraz 2 pracowników PUK. Miejsce zdarzenia przekazano protokołem przedstawicielowi Spółdzielni Mieszkaniowej.



- **15.04.2019r.** o godz. 11:46 doszło do pożaru w piwnicy budynku wielorodzinnego w Gardnie ul. Niepodległości. Po przybyciu na miejsce zdarzenia i przeprowadzeniu rozpoznania stwierdzono, że pali się w jednym z boksów piwnicznych, duże zadymienie klatki schodowej. Działania strażaków polegały na zabezpieczeniu miejsca zdarzenia, odłączeniu prądu w obiekcie, wejściu w aparatach ODO do piwnicy, podaniu jednego prądu wody na palące się rzeczy składowane w piwnicy. Przed przybyciem straży w boksie przetopiała się rura z wodą i pożar uległ przygaszeniu. Przybyli na miejsce zdarzenia pracownicy PUK zakręcili główny zawór wody w budynku. Klatki schodowe zostały oddymione poprzez otwarcie okien oraz poprzez oddymienie przez wentylatory oddymiające. W działaniach udział brały : policja,



straż miejska, pogotowie ratunkowe, PUK, OSP Sobieradz, OSP Chwarstnica, OSP Radziszewo, 3 zastępy JRG Gryfino. Na miejsce zdarzenia przybył również Burmistrz Gminy Gryfino oraz Kierownik GCZK.



- **23.04.2019r.** stanowisko kierowania w Gryfinie odebrało zgłoszenie o pożarze lasu pomiędzy Moryniem a Gądnem. Po przybyciu na miejsce zdarzenia i przeprowadzeniu rozpoznania stwierdzono pożar ścióły w lesie iglastym. Na miejsce przybyły służby leśne z Nadleśnictwa w Mieszkowicach. Działania strażaków polegały na zabezpieczeniu miejsca zdarzenia, sprawieniu zasilania wodnego z jeziora Morzycko oraz podaniu 4 prądów gaśniczych

w natarciu na źródło pożaru. Ciągnik rolniczy z Nadleśnictwa oborał pługiem teren pogorzeliska. Po zakończonych działaniach KDR miejsce zdarzenia protokolarnie przekazał pracownikowi Nadleśnictwa Mieszkowice z zaleceniem dozorowania miejsca zdarzenia. W działaniach brały udział jednostki: GCBA JRG Gryfino, GBA OSP Witnica, GBAM OSP Stare Objezierze, GCBA OSP Moryń, GCBA OSP Chojna, GCBA OSP Moryń.



- **18.05.2019r.** około godziny 01:52 miał miejsce pożar budynku mieszkalnego w Stokach. Po przybyciu na miejsce zdarzenia stwierdzono budynek mieszkalny objęty pożarem. Uzyskano informację, że na terenie obiektu nie znajdują się żadne osoby. Działania strażaków polegały na zabezpieczeniu miejsca zdarzenia oraz ugaszeniu

pożaru.

W działaniach udział brali: JRG Gryfino, OSP Chojna, OSP Nawodna, OSP Lisie Pole, OSP Krajnik Dolny, OSP Brwice, OSP Trzcińsko Zdrój, pogotowie energetyczne, policja.



- **30.06.2019r.** około godziny 4:22 miał miejsce pożar budynku wielorodzinnego w Chojnie. Po przybyciu na miejsce zdarzenia i przeprowadzeniu rozpoznania stwierdzono pożar budynku wielorodzinnego. Budynek murowany, dach - kryty dachówką. Przed przybyciem staży pożarnej z budynku ewakuowano 9 osób. Pożarem objęta była cała powierzchnia dachu wraz z pomieszczeniem na strychu. Działania strażaków polegały na zabezpieczeniu miejsca zdarzenia, przeszukaniu pomieszczeń budynku w aparatach powietrznych w celu wyeliminowania osób poszkodowanych. Następnie działania strażaków polegały na podaniu prądów wody w natarciu na źródło pożaru. Po ugaszeniu pożaru, strażacy prowadzili działania rozbiórcze dachu oraz częściowej stropu. Droga krajowa nr 26 na czas działań była zamknięta dla ruchu, policja zorganizowała objazd.

Na miejsce przybyło sześć zastępów Ochotniczej Straży Pożarnej oraz trzy zastępy Państwowej Straży Pożarnej, które natychmiast podjęły akcję gaśniczą. Na miejsce zdarzenia przybyła policja oraz Zespół Ratownictwa Medycznego. Jedna z mieszkańek została przetransportowana przez ZRM do szpitala na obserwację. Ruch na odcinku drogi krajowej nr 26 był zamknięty. Na miejsce zdarzenia przybyły władze Urzędu Miasta w Chojnie, Burmistrz Barbara Rawecka oraz Wiceburmistrz Marcin Pisanko.

W wyniku pożaru spaleni uległo poddasze wraz z konstrukcją dachową budynku mieszkalnego.



- **26.07.2019r.** stanowisko kierowania odebrało zgłoszenie o wypadku motocyklisty z sarną przy wyjeździe ze Starego Czarnowa w kierunku Szczecina. Po przybyciu na miejsce zdarzenia i przeprowadzeniu rozpoznania stwierdzono śmiertelne w skutkach zderzenie motocyklisty ze zwierzyną leśną. Działania strażaków polegały na zabezpieczeniu miejsca zdarzenia, neutralizacji płynów eksploatacyjnych sorbentem oraz kierowaniu ruchem w sposób wahadłowy.



- **28.07.2019r.** stanowisko kierowania odebrało zgłoszenie o pożarze pola w miejscowości Krzywin. Działanie strażaków polegało na zabezpieczeniu miejsca zdarzenia i podaniu prądów wody na palące się słomę. Z powodu silnego wiatru ogień zaczął się rozprzestrzeniać w kierunku lasu oraz przedostał się przez drogę na drugie pole ze ścierniskiem. Podano dwa prądy wody w obronie lasu. Na miejsce zdarzenia zadysponowano dodatkowe siły i środki oraz samoloty gaśnicze z Nadleśnictwa. Samoloty dokonały czterech zrzutów. W działaniach udział brały również dwa ciągniki rolnicze, które odcięły ogień poprzez oboranie pola. Ogień został powstrzymany zanim

wszedł do lasu. Wodę do działań gaśniczych pobierano z hydrantów w miejscowości Krzywiny.



- **31.08.2019r.** stanowisko kierowania odebrało zgłoszenie o pożarze poszycia w lesie w miejscowości Rurka. Po przybyciu na miejsce zdarzenia stwierdzono palącą się ściółkę w lesie. Działania strażaków polegały na zabezpieczeniu miejsca zdarzenia i podaniu jednego prądu wody w natarciu na palącą się ściółkę w lesie. Po zakończeniu działań na miejsce zdarzenia przybył pracownik Nadleśnictwa, któremu przekazano protokolarnie miejsce zdarzenia. Udział w działaniach brały jednostki: OSP Chojna, OSP Brwice, OSP Strzelczyn.



- **31.08.2019r.** stanowisko kierowania odebrało zgłoszenie o pożarze opon przy drodze wojewódzkiej 120, kierując się z Kołbacza w kierunku miejscowości Nieznań. Po przybyciu na miejsce zdarzenia stwierdzono pożar opon, które były składowane do przykrycia kiszonki. Działania strażaków polegały na zabezpieczeniu miejsca zdarzenia oraz ugaszeniu pożaru podając prąd gaśniczy na źródło pożaru. w działaniach udział brały: JRG Gryfino, OSP Kołbacz, OSP Żelewo, OSP Bielkowo.



- **16.09.2019r.** stanowisko kierowania odebrało zgłoszenie o wypadku drogowym na drodze krajowej 26 między miejscowością Chojna a Krajnikiem Dolnym. Droga krajowa 26 jest zablokowana. Policja wyznaczyła objazd. Po przybyciu na miejsce zdarzenia stwierdzono zderzenia samochodu osobowego z samochodem ciężarowym na drodze krajowej 26. Działania strażaków polegały na zabezpieczeniu miejsca zdarzenia oraz odłączeniu akumulatora w samochodzie osobowym. Następnie po zakończonych czynnościach prokuratora, strażacy przy pomocy specjalnego pojazdu usunęli pojazdy z drogi. Udział w działaniach brali: JRG Gryfino, OSP Chojna, OSP Nawodna.



- **26.10.2019r.** stanowisko kierowania odebrało zgłoszenie o wybuchu gazu w miejscowości Krzymów. Po przybyciu na miejsce zdarzenia stwierdzono wybuch gazu w budynku wielorodzinnym, jedna osoba poszkodowana. Mieszkańcy opuścili budynek a osoba poszkodowana opatrywana była w karetce pogotowia ratowniczego. Działania strażaków polegały na zabezpieczeniu miejsca zdarzenia oraz przeszukaniu mieszkań w budynku. W działaniach brali udział: JRG Gryfino, OSP Chojna, OSP Nawodna, OSP Krajnik Dolny.



- **02.11.2019r.** stanowisko kierowania odebrało zgłoszenie o pożarze elewacji budynku jednorodzinny w miejscowości Binowo. Po przybyciu na miejsce zdarzenia stwierdzono pożar instalacji elektrycznej na zewnątrz budynku. Działania strażaków polegały na zabezpieczeniu miejsca a następnie przystąpiono do ugaszenia palącej się elewacji na zewnątrz budynku. Po lokalizacji zagrożenia strażacy rozebrali część nadpalonej elewacji oraz ocieplenia. W działaniach udział brali: JRG Gryfino, OSP Stare Czarnowo, OSP Żeliszawiec.

Na podstawie Zarządzenia Komendanta Głównego Państwowej Straży Pożarnej z dnia 28 grudnia 2017 r. w sprawie sposobu przeprowadzania inspekcji gotowości operacyjnej (IGO) podmiotów KSRG – KP PSP w Gryfinie przeprowadzała w minionym roku IGO z godnie z planem.

Inspekcje w JRG i OSP z KSRG

| Inspekcje zarządzane przez KP PSP w Gryfinie |                                 |                              |                                 |                       |                              |                                 |                              |
|--|---------------------------------|------------------------------|---------------------------------|-----------------------|------------------------------|---------------------------------|------------------------------|
| SK KP  |                                 | JRG                          |                                 |                       | OSP w KSRG                   |                                 |                              |
| Liczba inspekcji planowanych                 | Liczba inspekcji zrealizowanych | Liczba inspekcji planowanych | Liczba inspekcji zrealizowanych | Liczba JRG w powiecie | Liczba inspekcji planowanych | Liczba inspekcji zrealizowanych | Liczba OSP w KSRG w powiecie |
| 3  | 3                               | 3                            | 3                               | 1                     | 18                           | 18                              | 18                           |

Wyniki inspekcji OSP w KSRG

| Gmina           | Jednostka OSP   | Punkty z inspekcji | Ocena z inspekcji | Data inspekcji |
|-----------------|-----------------|--------------------|-------------------|----------------|
| Moryń           | Witnica         | 37                 | 3                 | 07.03.2019     |
| Cedynia         | Cedynia         | 38                 | 3                 | 12.03.2019     |
| Cedynia         | Osinów Dolny    | 40                 | 4                 | 12.03.2019     |
| Chojna          | Chojna          | 43                 | 4                 | 07.03.2019     |
| Mieszkowice     | Stare Łysogórki | 39                 | 3                 | 07.05.2019     |
| Gryfino         | Radziszewo      | 41                 | 4                 | 26.06.2019     |
| Gryfino         | Wełtyń          | 37                 | 3                 | 26.06.2019     |
| Stare Czarnowo  | Stare Czarnowo  | 43                 | 4                 | 26.06.2019     |
| Stare Czarnowo  | Kołbacz         | 41                 | 4                 | 26.06.2019     |
| Moryń           | Moryń           | 40                 | 4                 | 10.07.2019     |
| Trzcińsko Zdrój | Trzcińsko Zdrój | 41                 | 4                 | 10.07.2019     |
| Chojna          | Krajnik Dolny   | 37                 | 3                 | 08.10.2019     |
| Widuchowa       | Widuchowa       | 37                 | 3                 | 08.10.2019     |
| Widuchowa       | Krzywin         | 38                 | 3                 | 08.10.2019     |
| Mieszkowice     | Mieszkowice     | 41                 | 4                 | 31.10.2019     |
| Chojna          | Nawodna         | 42                 | 4                 | 25.11.2019     |
| Gryfino         | Sobieradz       | 41                 | 4                 | 29.11.2019     |
| Banie           | Banie           | 43                 | 4                 | 29.11.2019     |

Każdorazowo po przeprowadzeniu IGO z terenu danej gminy informacje dotyczące wyników inspekcji wraz z wnioskami i zaleceniami są przekazywane do właściwego burmistrza lub wójta danej gminy.

#### 4. Działalność Jednostki Ratowniczo-Gaśniczej PSP w Gryfinie

Jednostka Ratowniczo – Gaśnicza PSP w Gryfinie w roku 2019 działała w oparciu o roczny ramowy plan doskonalenia zawodowego. Funkcjonariusze JRG Gryfino brali udział w ćwiczeniach i szkoleniach organizowanych przez komendę, jak również przeprowadzali szkolenia i pokazy sprzętu na terenie powiatu gryfińskiego, w obiektach oświaty i innych instytucjach. Przez cały miniony rok doskonalili swoje umiejętności i podnosili poziom wiedzy w trakcie prowadzonych zajęć teoretycznych i praktycznych. Brali czynny udział w szkoleniach wynikających z bieżących potrzeb służby. Ponadto uczestniczyli w szkoleniach specjalistycznych organizowanych przez Wojewódzki Ośrodek Szkolenia PSP w Bornem

Sulinowie. Zgodnie z harmonogramem Wydziału Operacyjno-szkoleniowego prowadzono inspekcje gotowości bojowej na poszczególnych zmianach służbowych.

W miesiącach marcu i kwietniu oraz październiku i listopadzie dokonano okresowej oceny sprawności fizycznej strażaków z JRG. Szkolenie i doskonalenie zawodowe oraz ćwiczenia na obiektach prowadzone były w oparciu o zatwierdzone przez Komendanta Głównego PSP w listopadzie 2016 roku, a wprowadzone w życie w styczniu 2017 r. nowe „Zasady organizacji doskonalenia zawodowego w PSP”.

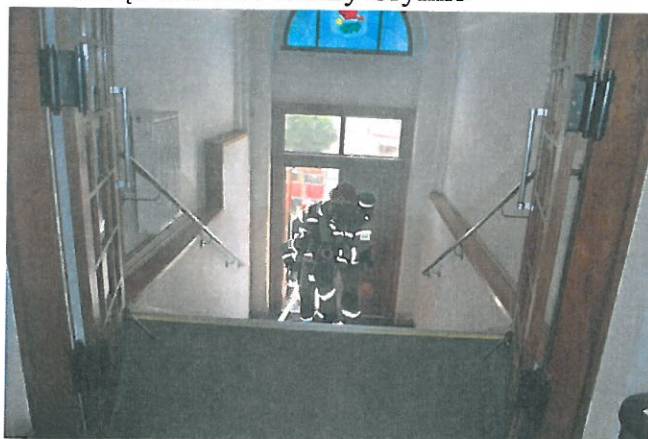
Jednostka Ratowniczo – Gaśnicza w Gryfinie w roku 2019 działała także w oparciu o roczny plan pracy KP PSP w Gryfinie zawierający i wykorzystujący zagadnienia zawarte w obowiązujących procedurach i wytycznych KG PSP dotyczących różnych aspektów ratownictwa. Zgodnie z rocznym planem ćwiczeń na obiektach w Komendzie Powiatowej Państwowej Straży Pożarnej w Gryfinie na 2019 rok przeprowadzono następujące ćwiczenia:

**1. Marzec 2019 – Działania ratownicze na terenie Biblioteki Publicznej w Gryfinie**



**2. Kwiecień 2019 – Prowadzenie działań na terenie PGE GiEK S.A. Oddział Zespół Elektrowni Dolna Odra / Budynek gospodarki olejowej**

**3. Czerwiec 2019 – Działania ratowniczo-gaśnicze w budynku użyteczności publicznej. Urząd Miasta i Gminy Gryfino**

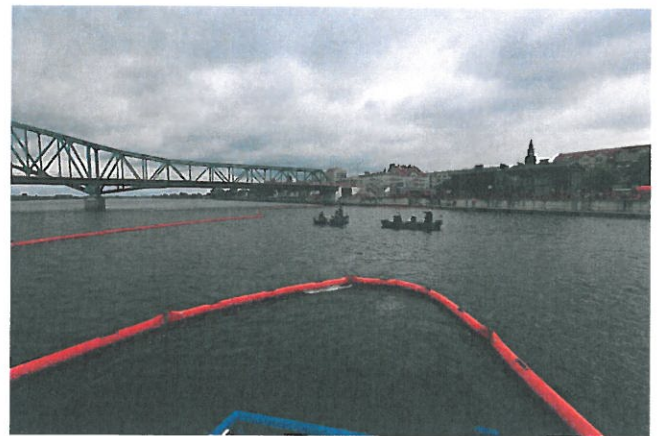


**4. Sierpień 2019 – Działania ratownicze w budynku pomocy społecznej w Dębcach.**



Ewakuacja poszkodowanych o ograniczonych możliwościach poruszania się.

5. **Wrzesień 2019** – Działania ratownicze w warunkach katastrofy w żegludze śródlądowej



na obszarze rzeki Odra Wschodnia

6. **Wrzesień 2019** – Prowadzenie działań na terenie PGE GiEK S.A. Oddział Zespół Elektrowni Dolna Odra / Galeria Nawęglania

7. **Wrzesień 2019** – Prowadzenie działań na terenie PGE GiEK S.A. Oddział Zespół Elektrowni Dolna Odra / Tunele kablowe

8. **Wrzesień 2019** – III Międzynarodowe Manewry Pożarnicze Chojna 2019

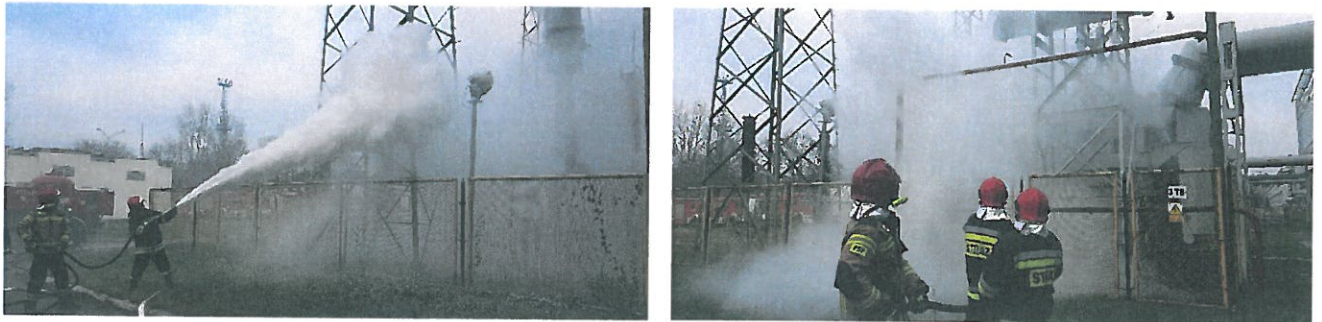


9. **Listopad 2019** – Działania ratowniczo-gaśnicze w budynku warsztatowym z dużą ilością gazów technicznych. Prewent w Pniewie.



10. **Grudzień 2019** – Prowadzenie działań na terenie PGE GiEK S.A. Oddział Zespół Elektrowni Dolna Odra / Maszynownia

## 11. Grudzień 2019 – Prowadzenie działań na terenie PGE GiEK S.A. Oddział Zespół Elektrowni Dolna Odra / Transformator blokowy



Każda zmiana służbowa zapoznana została ze specyfiką obiektu i terenu oraz występującymi tam zagrożeniami. Z ćwiczeń sporządzona zostaje dokumentacja służąca celom szkoleniowym i kontrolno – rozpoznawczym. W poszczególnych ćwiczeniach oceniane jest również zachowanie się i postępowanie pracowników danego podmiotu na wypadek powstałego zagrożenia. Ponadto strażacy z JRG wielokrotnie brali udział w szkolenia i instruktażach organizowanych dla strażaków z jednostek OSP z terenu powiatu.

Oprócz działań ratowniczo-gaśniczych Jednostka Ratowniczo – Gaśnicza w Gryfinie wiele razy współorganizowała, zabezpieczała i prezentowała swoje możliwości bojowe na różnego rodzaju imprezach kulturalnych, pokazach i festynach organizowanych na terenie powiatu gryfińskiego. Przedstawiała społeczeństwu specyfikę pracy strażaka oraz zapoznawała mieszkańców chronionego terenu z panującymi zagrożeniami i zasadami postępowania w przypadku ich wystąpienia.

Wybrane prezentacje i pokazy sprzętu propagujące ochronę przeciwpożarową w 2019 r.:

- 03 - 08.02 – przeprowadzenie pogadanek w Szkołach Podstawowych z terenu gminy Gryfino na temat „Bezpieczne ferie”,
- 24.04 – współorganizacja III Powiatowych Mistrzostw Pierwszej Pomocy w Gryfinie,
- 04.05 – zabezpieczenie Regat Kajakowych z okazji „Dni Gryfina 2019”,
- 01.06 – pokaz sprzętu z okazji Dnia Dziecka w Przedszkolu nr 4 w Gryfinie,
- 22.06 – prezentacja sprzętu podczas i propagowanie zasad bezpieczeństwa w ramach festynu rodzinnego w miejscowości Wysoka Gryfińska,
- 05.07 – pokaz sprzętu ratowniczego w ramach akcji „Bezpieczne wakacje w gminie Gryfino” podczas pikniku MDP w miejscowości Wełtyń.
- 20.07 – prezentacja sprzętu i propagowanie zasad bezpieczeństwa podczas organizowanego Pikniku Rodzinnego w miejscowości Ognica,
- 31.08 – prezentacja sprzętu i propagowanie zasad bezpieczeństwa w ramach organizowanego pikniku Dzień Działkowca w Gryfinie,
- 21.09 – prezentacja sprzętu podczas Imprezy Charytatywnej „Budzimy Roberta – wstawaj szkoda dnia” na nabrzeżu w Gryfinie,
- 19.10 – zaprezentowanie możliwości sprzętu oraz specyfiki służby w PSP w trakcie Wojewódzkich Integracyjnych Zawodów latawcowo - balonowych „Jesienny

weekend z latawcem” w Gryfinie,

- 06.12 – pomoc w organizacji imprezy „Mikołajki na Pl. Barnima” spotkanie z Mikołajem przygotowanej przez GDK w Gryfinie oraz prezentacja sprzętu i możliwości działania PSP,
- 07-08.12 – wsparcie kolejnego finału Szlachetnej Paczki;

W czasie minionego roku miały miejsce liczne wizyty dzieci i młodzieży szkolnej z terenu całego powiatu w tutejszej komendzie. Głównym celem tych spotkań była edukacja dzieci i uczniów w zakresie bezpieczeństwa przeciwpożarowego, poznanie pracy funkcjonariuszy PSP, zapoznanie się ze sprzętem będącym na wyposażeniu jednostki oraz sposobami alarmowania służb ratowniczych i zasadami zachowania się w obliczu zagrożenia pożarem w czasie pożaru lub innego zagrożenia.

W dniach 30 – 31 maja 2019 r. reprezentacja KP PSP w Gryfinie brała udział w XV Mistrzostwach Województwa Zachodniopomorskiego w sporcie pożarniczym Borne Sulinowo – Szczecinek.

### III. Zagadnienia kontrolno – rozpoznawcze

#### 1. Rozpoznawanie zagrożeń pożarowych

W 2019 r. Komenda Powiatowa PSP w Gryfinie miała zaplanowanych 40 kontroli różnego rodzaju obiektów na terenie powiatu. Realizując zadania kontrolno - rozpoznawcze przeprowadziła łącznie 47 kontroli w tym:

- 20 kontroli podstawowych;
- 10 kontroli sprawdzających;
- 17 dotyczyły odbiorów obiektów budowlanych zakończonych stanowiskami w zakresie zgodności wykonania obiektu budowlanego z przedstawioną dokumentacją techniczną.

Łącznie skontrolowano 89 obiektów. Szczegółowy podział ilości skontrolowanych obiektów w 2019 r. był następujący:

- 41 obiektów użyteczności publicznej;
- 36 obiektów produkcyjnych i magazynowych;
- 11 obiektów zamieszkania zbiorowego;
- 1 obiektów zwiększonego ryzyka;

Podczas czynności kontrolno-rozpoznawczych stwierdzono łącznie 106 nieprawidłowości, co oznacza spadek o 10% w stosunku do roku poprzedniego (158 nieprawidłowości w 2018 r.). jest to sytuacja, która napawa optymistycznie. Należy sądzić, że rośnie poziom świadomości osób odpowiedzialnych za stan bezpieczeństwa pożarowego budynków, co z pewnością przekłada się na bezpieczeństwo mieszkańców naszego powiatu. Najwięcej nieprawidłowości wykryto

w obiektach użyteczności publicznych (88) oraz obiektach produkcyjnych i magazynowych (18). Najczęściej uwagi dotyczyły: instrukcji bezpieczeństwa pożarowego, stanu technicznego dróg ewakuacyjnych (drożności, składowania materiałów palnych i znaków bezpieczeństwa), instalacji użytkowych, ewakuacji mogących spowodować zagrożenie życia ludzi, instalacji wodociągowych przeciwpożarowych, W 2019 r., zmniejszyły się uwagi w zakresie dotyczącym braku aktualnych przeglądów instalacji użytkowych w budynkach (elektrycznych, odgromowych, przewodów dymowych i wentylacyjnych) oraz urządzeń przeciwpożarowych.

Nieprawidłowości związane z zagrożeniem zdrowia i życia ludzi dotyczyły braku wymaganego oświetlenia ewakuacyjnego, palnego wystroju poziomych i pionowych ciągów ewakuacyjnych, przekroczenia długości dojść ewakuacyjnych oraz braku zabezpieczenia przed zadymieniem dróg ewakuacyjnych. Wystąpiły one głównie w pojedynczych obiektach typu: domy towarowe i supermarkety, przedszkola i żłobki. Nieprawidłowości te stanowią niewielki procent uwag stwierdzanych podczas kontroli. Mają one jednak istotny wpływ na bezpieczeństwo osób przebywających w budynkach, gdyż od właściwych warunków ewakuacji zależy głównie czy uda się w przypadku zagrożenia szybko i bezpiecznie opuścić zagrożony obiekt. Ich usunięcie często wiąże się z inwestycjami wymagającymi dużych nakładów finansowych.

Nieprawidłowości

w obiektach ZL – zagrożenia ludzi w układzie procentowym przedstawia wykres 8.

W budynkach produkcyjno-magazynowych najczęściej uwag dotyczyło: złego stanu technicznego urządzeń i instalacji technologicznych, gaśnic, warunków ewakuacji, magazynowania oraz przetwarzania materiałów, oznakowania znakami bezpieczeństwa oraz instrukcji bezpieczeństwa pożarowego. Nieprawidłowości w obiektach produkcyjno-magazynowych w układzie procentowym przedstawia wykres 5.

Na terenie powiatu gryfińskiego znajdują się dwa zakłady o zwiększonym ryzyku wystąpienia poważnej awarii przemysłowej, a mianowicie Elektrownia Dolna Odra w Nowym Czarnowie, należąca do PGE Górnictwo i Energetyka Konwencjonalna S.A. w Bełchatowie oraz Kopalnia Ropy Naftowej i Gazu Ziarnego Zielin w Troszynie, należąca do Polskiego Górnictwa Naftowego i Gazownictwa S.A. w Warszawie, Oddział w Zielonej Górze.

Zgodnie z ustawą z dnia 27 kwietnia 2001 r. *Prawo ochrony środowiska* czynności kontrolno-rozpoznawcze w tego typu obiektach przeprowadzane są przez PSP co najmniej raz na 3 lata i mają na celu ustalenie, czy są spełnione wymogi bezpieczeństwa dotyczące:

- podjętych środków zapobiegających wystąpieniu awarii przemysłowej;
- zapewnieniu wystarczających środków ograniczających skutki awarii przemysłowej w zakładzie i poza jego granicami, uwzględniając skutki transgraniczne;
- oceny stanu bezpieczeństwa w zakładzie i rzetelności danych zawartych w sporządzonych dokumentach.

W 2019 r. skontrolowano jeden obiekt w wymienionych powyżej zakładach. Przedmiotowe kontrole nie obejmują całego zakładu, tylko część obiektów bądź instalacji użytkowych. W ramach działań kontrolnych nie stwierdzono tu nieprawidłowości.

*Szczegółowy podział stwierdzonych uchybień na poszczególne obiekty, które objęte były kontrolą w 2019 r. przedstawiony został w postaci wykresów w dziale nr 3.*

Na podstawie przeprowadzonych działań kontrolnych, w celu usunięcia przez właścicieli, zarządzających i użytkowników obiektów lub terenów nieprawidłowości wydanych zostało 8 decyzji administracyjnych.

W trakcie analizowanego roku zmalała w stosunku do roku poprzedniego ilość wpływających do komendy wniosków o wydłużenie terminu wykonania uchybień zawartych w decyzjach wydanych przez Komendanta Powiatowego PSP w Gryfinie. W 2019 r. wpłynęło takich wniosków 14 (w 2019 r. – 25). W zdecydowanej większości treść wniosków dotyczyła, podobnie jak w latach poprzednich, prośby o wydłużenie terminu wykonania uchybień ze względu na trudności finansowe kontrolowanych podmiotów. Komendant Powiatowy korzystając ze swoich uprawnień rozpatrzył pozytywnie wszystkie wnioski, przesuując terminy realizacji obowiązków nałożonych w decyzjach administracyjnych.

Zapisy art. 56 ustawy Prawo budowlane obligują straż pożarną do przeprowadzania czynności kontrolno-rozpoznawczych w zakresie odbiorów nowo wybudowanych, przebudowanych lub modernizowanych obiektów budowlanych. W trakcie analizowanego roku wpłynęło łącznie 85 zgłoszeń, z czego dokonano 17 odbiorów. W wyniku przeprowadzonych kontroli tutejsza Komenda w 10 przypadkach wniosła uwagi wobec zamiaru przejścia wskazanych obiektów do użytkowania, nie zgłaszając jednak sprzeciwu co do ich użytkowania. Do najciekawszych obiektów, jakie powstały bądź zostały zmodernizowane w 2019 r. w naszym powiecie możemy zaliczyć:

- Budynek handlowo-usługowy w Chojnie przy ul. Kościuszki;
- Szkoła Podstawowa w Kołbaczu;
- Ośrodek Wypoczynkowy Szafir w Moryniu;
- Hala magazynowa w Gryfinie przy ul. Fabrycznej;
- Obiekt zamieszkania zbiorowego w Czelinie;
- Kościół w Chojnie przy ul. Kościelnej 1;
- Budynek zakwaterowania turystycznego w Moryniu przy ul. Szkolnej 17;
- Budynek pralni oraz administracyjno-biurowy w Nowym Czarnowie;
- Stacja paliw płynnych w Radziszewie;
- Budynek usługowo-handlowy Dino w Gryfinie;
- Budynek usługowo-handlowy Dino w Starym Czarnowie;
- Stacja elektroenergetyczna w Krajniku;
- Budynek usługowo-handlowy w Chojnie przy ul. Ogrodowej 3;
- Stacja paliw w Gryfinie przy ul. Łużyckiej 76D.

Komenda Powiatowa PSP w Gryfinie wydała również 16 opinii w zakresie ochrony przeciwpożarowej i ochrony ludności, dotyczących technicznych zabezpieczeń przeciwpożarowych.

Działalność sekcji kontrolno – rozpoznawczej w 2019 r. w której służbę pełni dwoje funkcjonariuszy była nieco ograniczona z uwagi kilkumiesięczną absencją chorobową kierownika sekcji oraz na całoroczny urlop macierzyński drugiego funkcjonariusza. Plan kontroli na 2019 r. zawiera załącznik do niniejszego opracowania.

## 2. Propagowanie bezpieczeństwa pożarowego

Działania w zakresie upowszechniania wiedzy z dziedziny bezpieczeństwa pożarowego to jeden z ważnych elementów w działalności naszej Komendy. Działania prowadzone są z własnej inicjatywy bądź na prośbę innych instytucji, z którymi tutejsza Komenda prowadzi ścisłą współpracę. Są to pozostałe służby mundurowe tj. Policja, Straż Miejska, organy

administracji samorządowej, dyrektorzy placówek oświatowych. Główne formy działań opierały się na udziale w zajęciach profilaktycznych wśród uczniów szkół podstawowych i ponadpodstawowych. Poruszane zagadnienia, jak w latach poprzednich, dotyczyły m.in. bezpieczeństwa podczas wypoczynku w okresie letnim i zimowym, zagrożenia i zasady właściwego użytkowania galanterii pirotechnicznej czy też wypalania traw w okresie wiosennym i związane z tym zagrożenia. Ponadto gryfińscy strażacy brali czynny udział w akcjach charytatywnych dla dzieci organizowanych na terenie gminy. Łącznie we wszystkich spotkaniach udział wzięło około 1700 uczniów i około 50 osób kadry pedagogicznej. Poniższe przykłady obrazują różnorodność działań w tym zakresie:

- Funkcjonariusze Komendy uczestniczyli 12 razy w praktycznym sprawdzaniu organizacji i warunków ewakuacji z budynków szkolnych. Podczas tych działań oprócz sprawdzenia umiejętności reagowania na zagrożenia przez personel placówki prowadzone są również krótkie pogadanki w zakresie zachowania się i postępowania w przypadku powstania pożaru. Ponadto przypominane są podopiecznym szkół zasady udzielania pierwszej pomocy. Po ćwiczeniach omawiane są ewentualne błędy, jakie pojawiły się w czasie organizacji i przebiegu przedmiotowych ćwiczeń.
- 26 marca 2019 r. zorganizowane zostały eliminacje powiatowe Ogólnopolskiego Turnieju Wiedzy Pożarniczej „Młodzież zapobiega pożarom”. Turniej ten ma na celu popularyzację ochrony przeciwpożarowej i związanego z nim bezpieczeństwa, jak również kształtowanie umiejętności w zakresie ochrony ludności, ekologii i ratownictwa. Dzięki temu uczestnicy konkursu zdobywają wiedzę na temat przepisów przeciwpożarowych, umiejętności, które pozwalają na umiejętne posługiwanie się sprzętem gaśniczym, zasad postępowania na wypadek powstania pożaru. Poznają również zasady funkcjonowania Państwowej jak i Ochotniczej Straży Pożarnej. W ostatnich eliminacjach uczestniczyło 72 uczniów. Najlepsi otrzymali nagrody rzeczowe, medale i dyplomy.



- Na początku kwietnia odbyły się spotkania w szkołach podstawowych gminy Gryfino nt.: „Wypalanie traw i nieużytków”. Każdy uczeń oprócz przekazanych ustnie informacji o zagrożeniach związanych z tym tematem otrzymał także broszurkę informacyjną oraz zakładkę „Stop wypalaniu traw”. Działania edukacyjne prowadzone były wspólnie ze Strażą Miejską. Podopieczni szkół mieli możliwość obejrzenia filmu o wypalaniu traw oraz pracy strażaka podczas tego typu akcji. Spotkanie te było także okazją do przypomnienia numerów alarmowych służb powiatu gryfińskiego oraz podstawowych zasad zachowania się podczas pożaru. Łącznie w spotkaniach uczestniczyło blisko 160 dzieci i 19 nauczycieli.



- W ramach „Dni otwartych strażnic” tutejszą komendę odwiedzały dzieci z przedszkoli i uczniowie szkół. Poza przybliżeniem uczniom specyfiki służby strażaka zaprezentowany został sprzęt będący na wyposażeniu tutejszej Jednostki Ratowniczo Gaśniczej. Wiele odwiedzin zanotowanych było przed Ogólnopolskim Turniejem Wiedzy Pożarniczej „Młodzież zapobiega pożarom”, kiedy to młodzież starała się czerpać jak najwięcej wiedzy od samego źródła.



- W okresie przedwakacyjnym w ramach programu „Bezpieczna Gmina”, Straż Miejska, Powiatowy Oddział WOPR w Gryfinie wraz z funkcjonariuszami Państwowej Straży Pożarnej w Gryfinie przeprowadziła zajęcia profilaktyczne o tematyce: „Bezpieczne wakacje” oraz „Bezpieczeństwo nad wodą”. Podczas spotkań przeprowadzono akcje profilaktyczno-edukacyjne informujące o zagrożeniach w okresie wakacyjnym oraz zasadach udzielania pierwszej pomocy. W działaniach udział wzięło 108 dzieci oraz 16 osób dorosłych.



- Funkcjonariusze komendy brali także czynny udział w spotkaniach z najmłodszymi w przedszkolach oraz w szkołach na terenie gminy, mające na celu przybliżenie pracy strażaka oraz zapoznanie ich z podstawowymi zasadami bezpieczeństwa. Strażacy uczyli podopiecznych dbałości o bezpieczeństwo własne oraz innych osób, zachowania się

w sytuacji zagrożenia, a także gdzie można otrzymać pomoc i jak umieć o nią poprosić. W okresie przedświątecznym funkcjonariusze komendy prowadzili także akcję „Strażacki kalendarz”, w ramach której w każdej ze szkół podstawowych na terenie powiatu została przeprowadzona pogadanka o bezpieczeństwie podczas świąt Bożego Narodzenia

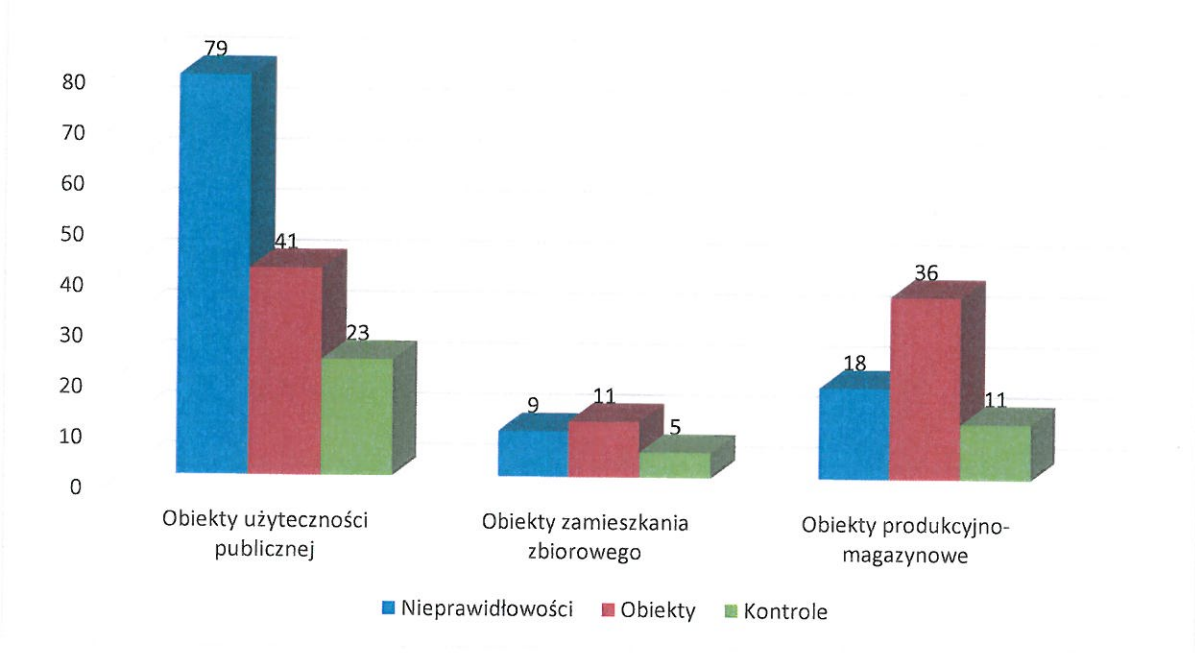
i Sylwestra oraz rozdane zostały kalendarze z zagadkami i rebusami o tematyce pożarowej. W zajęciach udział wzięło blisko 500 dzieci oraz 30 osób dorosłych.



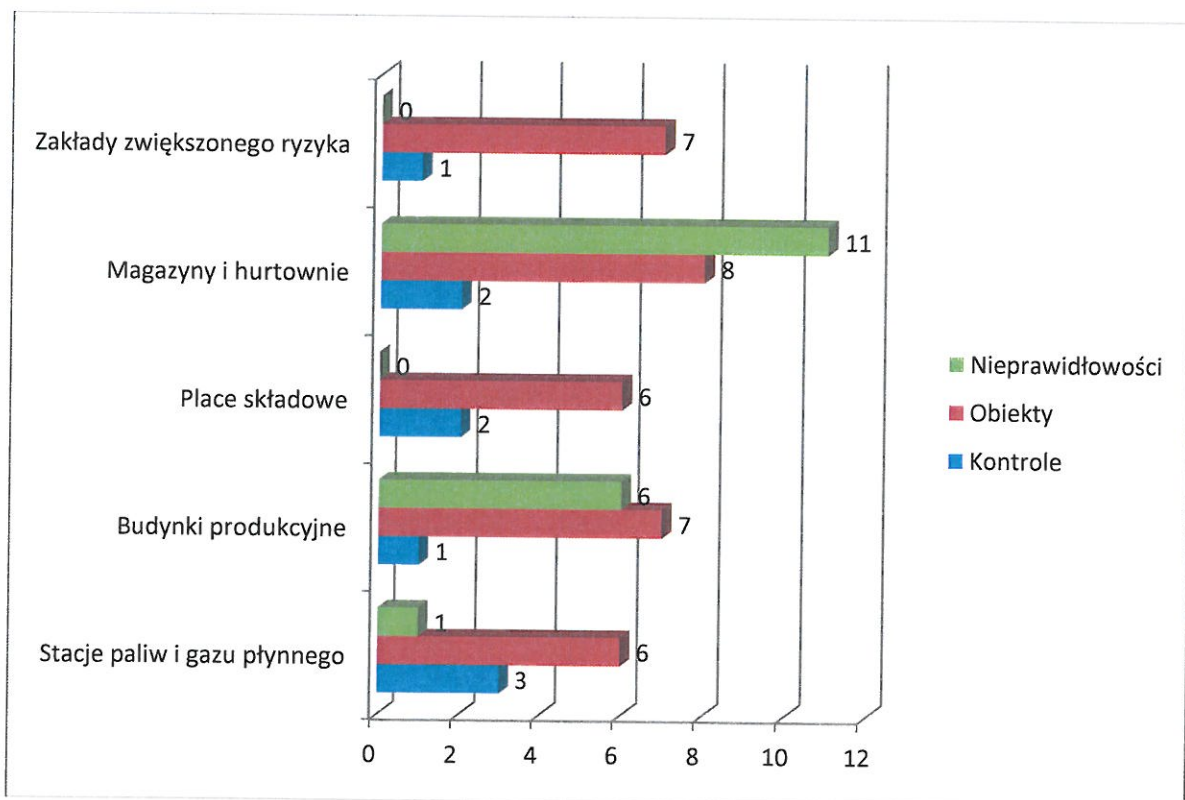
- W okresie przedświątecznym funkcjonariusze Państwowej Straży Pożarnej w Gryfinie przeprowadzili pogadanki profilaktyczne o tematyce: „Czujka na straży Twojego bezpieczeństwa”. Podczas spotkań w Komendzie Powiatowej PSP w Gryfinie, podczas rad pedagogicznych i zajęć w szkołach na terenie powiatu przeprowadzono akcje profilaktyczno-edukacyjne informujące o zagrożeniach związanych z zatruciami wywołanymi tlenkiem węgla. Celem kampanii jest uświadomienie niebezpieczeństw związanych z użycia materiałów pirotechnicznych ora pokazanie jak można zapobiec zatruciom czadem. Podczas spotkań uczestnikom zostały rozdane ulotki oraz plakaty dot. tematyki. W spotkaniach uczestniczyło niemal 700 osób z terenu powiatu gryfińskiego.
- W ramach przedsięwzięcia „Jestem bezpieczny” funkcjonariusze Komendy Powiatowej PSP w Gryfinie zorganizowali spotkanie z przedstawicielami spółdzielni, wspólnot mieszkaniowych oraz gmin w sprawie bezpieczeństwa pożarowego w okresie jesienno-zimowym w budynkach mieszkalnych. W spotkaniu wzięło udział 7 osób. Ponadto zorganizowane zostało spotkanie z przedstawicielami gmin w sprawie przygotowania samorządów oraz Jednostek Ochrony Przeciwożarowej do prowadzenia działań w warunkach sezonowego wystąpienia ekstremalnych zjawisk pogodowych. W spotkaniu udział wzięło 7 przedstawicieli urzędów gmin z terenu powiatu gryfińskiego.



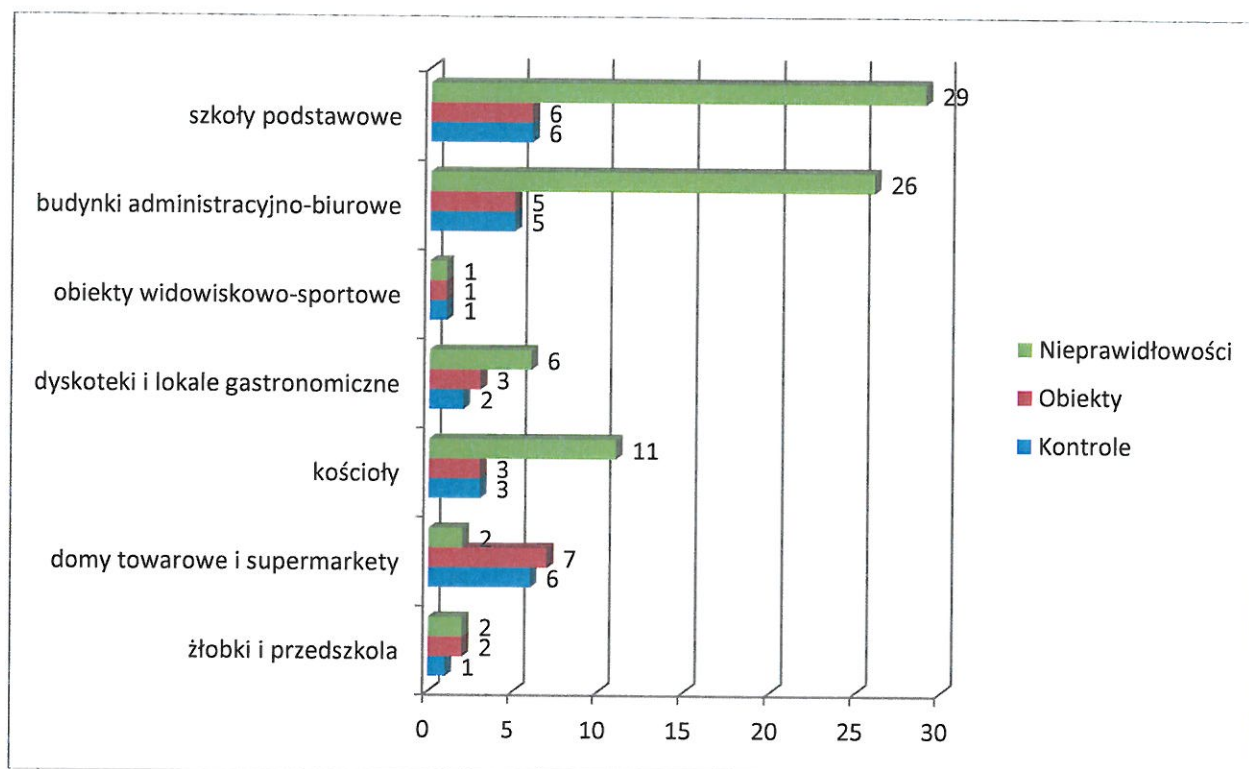
### 3. Zestawienia graficzne



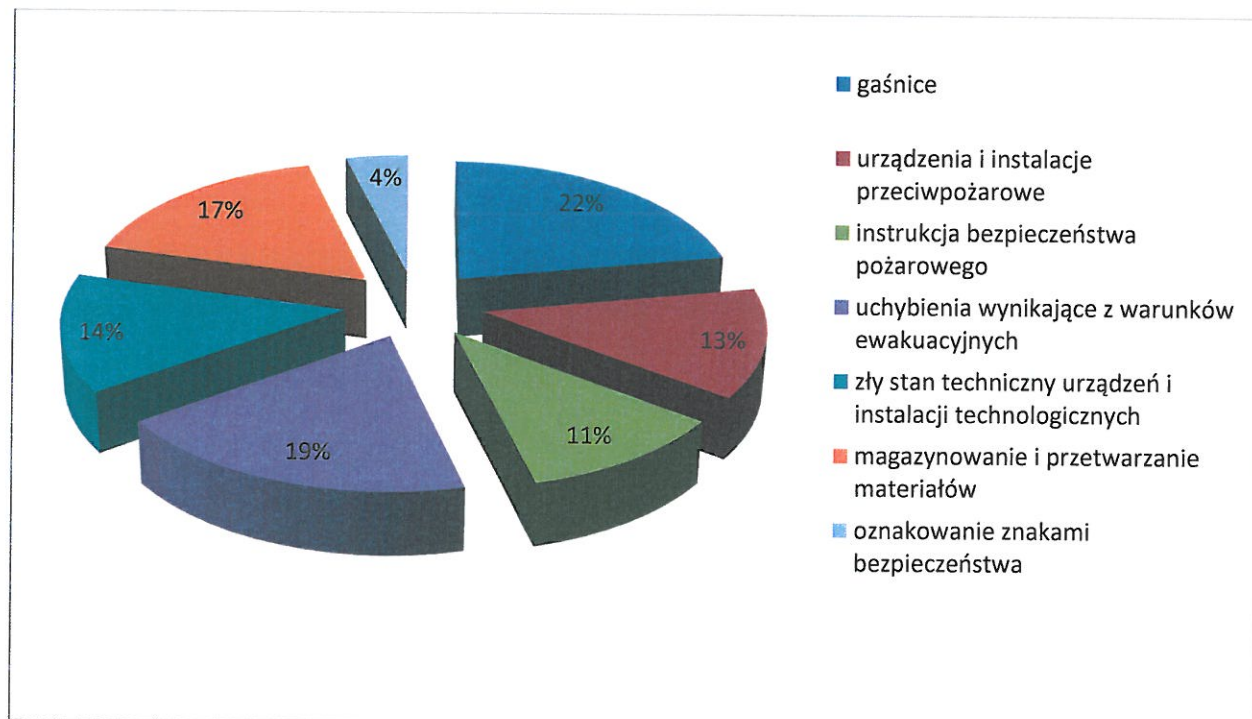
Wykres 4 - Kontrole i stwierdzone nieprawidłowości w obiektach podczas kontroli przeprowadzonych w 2019 r.



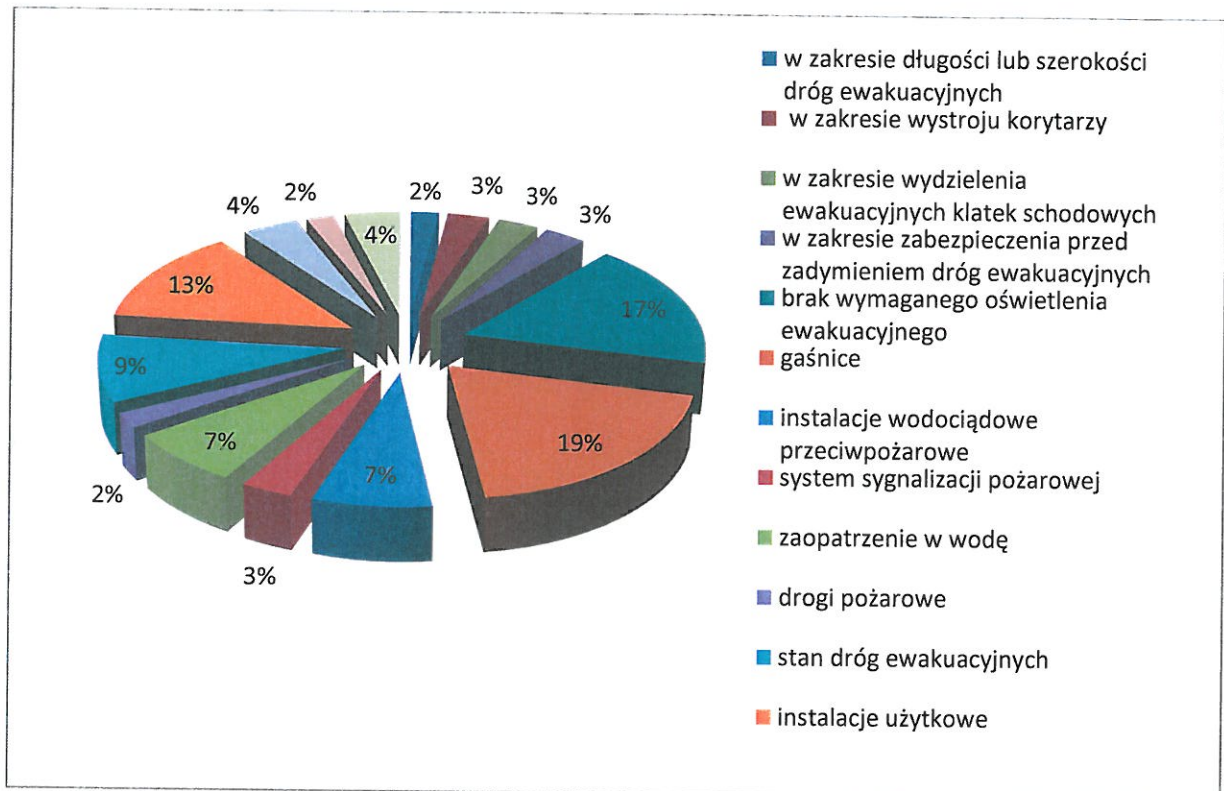
Wykres 5 - Kontrole i stwierdzone nieprawidłowości w obiektach produkcyjnych i magazynowych, inwentarskich w 2019 r.



Wykres 6 - Kontrole i stwierdzone nieprawidłowości w obiektach ZL – zagrożenia ludzi w 2019 r.



Wykres 7 - Nieprawidłowości w obiektach produkcyjnych i magazynowych, inwentarskich w układzie procentowym w 2019 r.



Wykres 8 - Nieprawidłowości w obiektach ZL – zagrożenia ludzi w układzie procentowym w 2019 r.

## IV. Zagadnienia kadrowe

### 1. Struktura zatrudnienia

Na dzień 31 grudnia 2019 roku Komenda Powiatowa Państwowej Straży Pożarnej w Gryfinie posiadała 65,5 etatu w tym:

- 63 etaty funkcjonariuszy pożarnictwa;
- 2,5 etatu cywilnego (2 pracowników korpusu służby cywilnej i 0,5 etatu - pracownik obsługi);

W porównaniu z rokiem ubiegłym nie uległa zmianie liczba etatów w komendzie.

Zatrudnienie funkcjonariuszy na dzień 31 grudnia 2019 roku przedstawia się następująco:

- w systemie zmianowym (Jednostka Ratowniczo - Gaśnicza), tj. 24 x 48 godzin służbę pełni 47 funkcjonariuszy, co stanowi 71,2% ogółu;
- w systemie zmianowym (Stanowisko Kierowania Komendanta Powiatowego), tj. 24 x 48 godziny służbę pełni 5 funkcjonariuszy, stanowiących 7,5% ogółu;
- w systemie codziennym, tj. 8-godzinnym pracuje 10 funkcjonariuszy oraz 2 pracowników korpusu służby cywilnej i 1 pracownik obsługi, co stanowi 19,8% ogółu;
- na dzień 31 grudnia 2019 r. komenda posiadała 1 wakat (na stanowisku młodszy ratownik kierowca) 1,5 %;
- kadra oficerska stanowi 12,9% od ogólnej liczby zatrudnionych funkcjonariuszy.

Poniższa tabela przedstawia staż służby funkcjonariuszy na dzień 31 grudnia 2019 r.

| <i>Wysługa lat służby</i> | <i>Ilość osób</i> |
|---------------------------|-------------------|
| 0 - 5                     | 15                |
| 6 - 10                    | 10                |
| 11 - 15                   | 24                |
| 16 - 20                   | 5                 |
| 21 - 25                   | 3                 |
| 26 - 30                   | 2                 |
| 31 - 35                   | 3                 |
| pow. 35                   | 0                 |
| <b>RAZEM</b>              | <b>62</b>         |

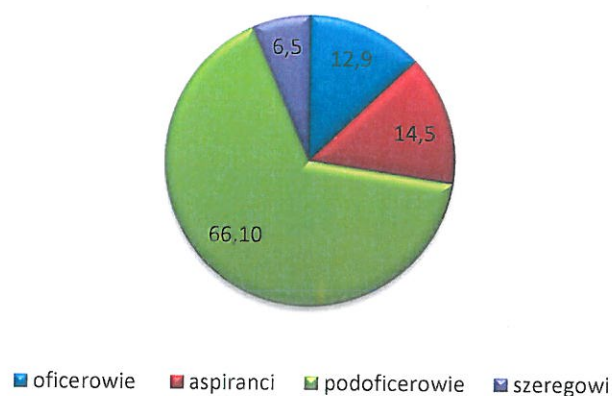
## 2. Wykształcenie ogólne i kwalifikacje zawodowe

Struktura zatrudnienia w poszczególnych korpusach na dzień 31 grudnia 2019 r.

| <i>Korpus</i>                | <i>2019</i> |
|------------------------------|-------------|
| Oficerowie                   | 8           |
| Aspiranci                    | 9           |
| Podoficerowie                | 41          |
| Szeregowi                    | 4           |
| <b>Ilość funkcjonariuszy</b> | <b>62</b>   |

Poniższy wykres pokazuje procentowy udział poszczególnych korpusów do ogólnej liczby zatrudnionych funkcjonariuszy

**Korpusy w KP PSP Gryfino**



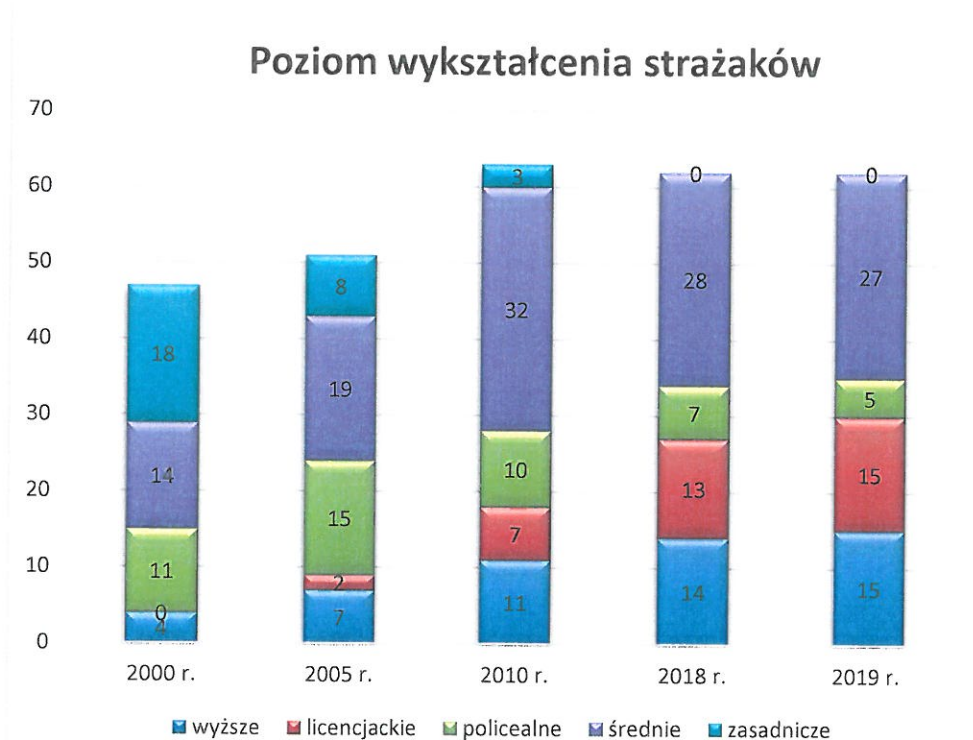
Wykres 9 – Struktura zatrudnienia w 2019 r.

Poziom wykształcenia wśród funkcjonariuszy w KP PSP Gryfino w latach 2000 – 2019 przedstawia się następująco:

| Poziom wykształcenia         | 2000 r.   | 2005 r.   | 2010 r.   | 2018 r.   | 2019 r.   |
|------------------------------|-----------|-----------|-----------|-----------|-----------|
| wyższe                       | 4         | 7         | 11        | 14        | 15        |
| licencjackie                 | 0         | 2         | 7         | 13        | 15        |
| policealne                   | 11        | 15        | 10        | 7         | 5         |
| średnie                      | 14        | 19        | 32        | 28        | 27        |
| zasadnicze                   | 18        | 8         | 3         | 0         | 0         |
| <b>Ilość funkcjonariuszy</b> | <b>47</b> | <b>51</b> | <b>63</b> | <b>62</b> | <b>62</b> |

Z danych zawartych w powyższej tabeli widać wyraźnie, jak na przestrzeni ostatnich lat zmieniła się poziom wykształcenia wśród funkcjonariuszy gryfińskiej komendy. Spowodowane jest to m.in. stałym podnoszeniem wymagań kwalifikacyjnych dla nowych adeptów pożarnictwa. Jednocześnie jest to skutkiem stale rozwijającego się zakresu zadań realizowanych przez PSP, które niesie za sobą konieczność ciągłego podnoszenia wykształcenia ogólnego oraz kwalifikacji zawodowych.

Wzrost poziomu wykształcenia najlepiej obrazuje poniższy wykres. Widać na nim wyraźnie progres wzrostu wykształcenia średniego i wyższego, przy jednoczesnym zaniku na przestrzeni lat strażaków z wykształceniem zasadniczym.



Wykres 10 – Poziom wykształcenia funkcjonariuszy w latach 2000-2019

## V. Zagadnienia finansowe i kwatremistrzowskie

### 1. Realizacja budżetu

Państwowa Straż Pożarna jest zawodową umundurowaną i wyposażoną w specjalistyczny sprzęt formacją, przeznaczoną do walki z pożarami, klęskami żywiołowymi i innymi miejscowymi zagrożeniami. Powołana została na podstawie art.1 ust.1 ustawy z dnia 24 sierpnia 1991 r. o Państwowej Straży Pożarnej.

#### DOCHODY

W związku ze sposobem finansowania działalności KP PSP w Gryfinie na zasadzie dotacji celowej budżetu państwa dochody za rok 2019 stanowią odsetki od środków pieniężnych przechowywanych na rachunkach bankowych. Uzyskana z tego tytułu kwota za cztery kwartały wyniosła **2 433,37 zł** i została w ustawowych terminach w całości odprowadzona na rachunek Starostwa Powiatowego w Gryfinie.

Dochody związane z realizacją zadań z zakresu administracji rządowej wyniosły **2 110,68 zł.** i w całości zostały odprowadzone na rachunek dochodów budżetu państwa.

#### WYDATKI

Plan finansowy KP PSP z zadań zleconych na 2019 r. przedstawia się następująco:

|  |                     |
|--|---------------------|
| <b><i>Dotacja celowa budżetu państwa</i></b> | <b>4 767 000,00</b> |
| Zwiększenie dotacji                          | 778 157,00          |
| <b>Razem :</b>                               | <b>5 545 157,00</b> |
| Kwota niewykorzystanej dotacji               | 00,00               |
| <b>Wydatki wykonane :</b>                    | <b>5 545 157,00</b> |

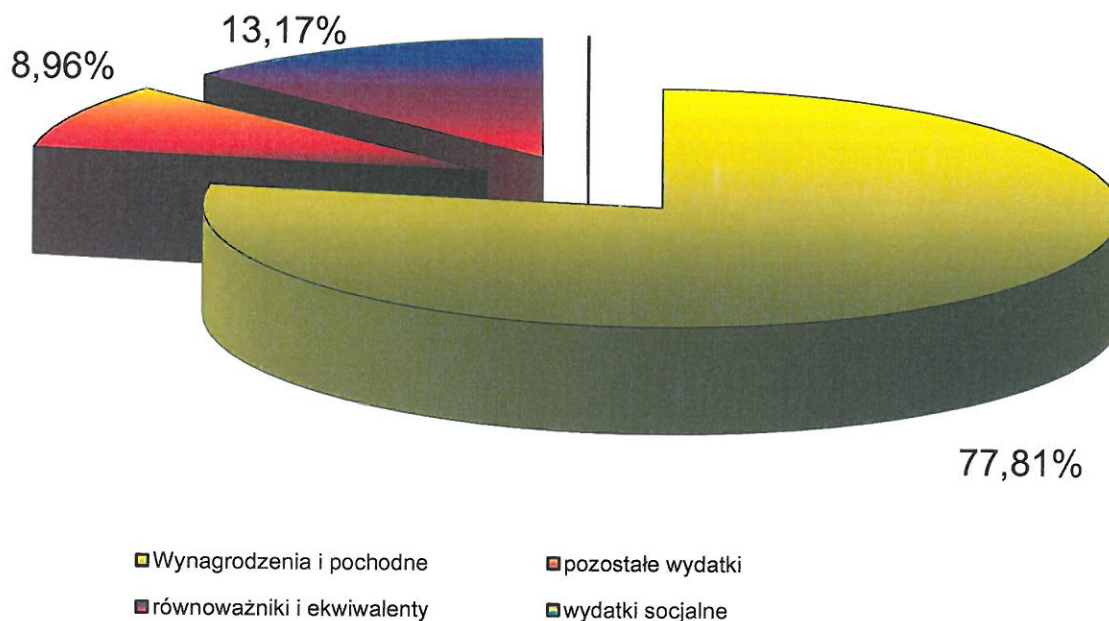
#### Plan budżetu ze zmianami.

| <i>Plan budżetu w dziale 754<br/>Rozdziale 75411</i> | <i>Wynagrodzenia<br/>oraz pochodne</i> | <i>Pozostałe<br/>wydatki</i> | <i>Plan ogółem</i>  |
|--|--|------------------------------|---------------------|
| <b>Ustawa budżetowa<br/>na 2019 r.</b>               | 4 379 052,00                           | 387 948,00                   | 4 767 000,00        |
| <b>Plan po zmianach na<br/>31.12.2019 r.</b>         | 5 044 745,87                           | 500 411,13                   | 5 545 157,00        |
| <b>Wykonanie na dzień<br/>31.12.2019 r.</b>          | <b>5 044 745,87</b>                    | <b>500 411,13</b>            | <b>5 545 157,00</b> |

- wynagrodzenia i pochodne 4 314 526,91 zł,
- pozostałe wydatki 497 086,44 zł,
- równoważniki i ekwiwalenty 730 218,96 zł,
- wydatki socjalne 3 324,69 zł.

Na realizację zadań zleconych finansowanych z budżetu państwa w 2019 r. wykorzystano 100% otrzymanych środków na wydatki.

Zmiany w budżecie dokonywano zgodnie z występującymi potrzebami wynikającymi z bieżącej działalności jednostki .



Wykres 11 - struktura wydatków za 2019 rok

## 2. Wydatki rzeczowe i osobowe

### Zakup usług remontowych

|   |                  |
|---|------------------|
| <b>Plan:</b>                                      | <b>82 841,61</b> |
| Z tego wydano                                     | <b>82 841,61</b> |
| konserwacja i naprawa sprzętu transportowego      | 37 731,97        |
| konserwacja i naprawa sprzętu i uzbrojenia        | 25 932,56        |
| konserwacja i naprawa sprzętu łączności , masztów | 17 706,00        |
| konserwacja i naprawa sprzętu informatycznego     | 1 471,08         |
| Wykonanie w § 4270                                | 100%             |

W ciągu całego roku przeprowadzano bieżące remonty komendy. Starszy budynek wymaga ciągłych napraw, które we własnym zakresie wykonują strażacy.

### Wydatki osobowe

Komenda Powiatowa PSP w Gryfinie zatrudnia wg etatów:

- 63 - funkcjonariuszy pożarnictwa
- 2 - pracowników korpusu służby cywilnej

0,5 - pracownik gospodarczy

Należności płacowe w stosunku do funkcjonariuszy i osób cywilnych regulowane były zgodnie z obowiązującymi przepisami. Na dzień 31.12.2019 r. nie wystąpiły żadne zobowiązania płacowe wymagalne wobec funkcjonariuszy i pracowników cywilnych.

Wydatki na bieżącą działalność komendy przedstawiały się następująco:

#### **Materiały i wyposażenie**

|  |                   |
|--|-------------------|
| <b>Plan:</b>   | <b>232 518,16</b> |
| Z tego wydano:                                       | <b>232 518,16</b> |
| materiały pędne i smary                              | 74 394,27         |
| przedmioty zaopatrzenia mundurowego                  | 66 555,29         |
| materiały i wyposażenie transportu                   | 15 697,61         |
| materiały i wyposażenie techniki specjalnej          | 9 597,85          |
| materiały nie uznawane za środki trwałe              | 3 885,00          |
| materiały i wyposażenie do konserwacji i remontów    | 2 613,39          |
| wyposażenie spec. indywidualnego i zbiorowego użytku | 1 287,88          |
| pozostałe materiały                                  | 19 562,11         |
| środki czystości                                     | 8 860,04          |
| przedmioty i materiały administracyjno-biurowe       | 13 888,16         |
| materiały i wyposażenie łączności                    | 368,67            |
| materiały i wyposażenie informatyki                  | 15 807,89         |
| Wykonanie w § 4210                                   | 100%              |

Na w/w kwotę składają się bieżące wydatki podstawowej działalności komendy takich jak zakup paliwa, części do samochodów i sprzętu specjalistycznego oraz zakup przedmiotów zaopatrzenia mundurowego. Zrealizowano zakup 18 sztuk ubrań specjalnych.

#### **Zakup energii**

|                     |                  |
|---------------------|------------------|
| <b>Plan:</b>        | <b>72 853,91</b> |
| Z tego wydatkowano: | <b>72 853,91</b> |
| woda                | 3 181,49         |
| energia elektryczna | 28 264,54        |
| energia cieplna     | 40 364,08        |
| gaz                 | 1 043,80         |
| Wykonanie w § 4260  | 100%             |

#### **Zakup usług pozostałych**

|                            |                  |
|----------------------------|------------------|
| <b>Plan:</b>               | <b>58 347,44</b> |
| Z tego wydano              | <b>58 347,44</b> |
| dzierżawa łączy            | 2 110,68         |
| zbiorowe żywienie          | 60,03            |
| usługi komunalne           | 7 237,03         |
| opłaty radiowo-telewizyjne | 792,70           |



|                                |           |
|--------------------------------|-----------|
| usługi krawieckie, pralnicze   | 21,99     |
| opłaty pocztowe                | 2 668,80  |
| usługi w zakresie szkolenia    | 7 871,10  |
| szkolnictwo wyższe             | 1 080,00  |
| przeгляд techniczny samochodów | 2 901,80  |
| pozostałe usługi               | 33 603,31 |
| Wykonanie w § 4300             | 100%      |

### Zakup usług zdrowotnych

|               |                  |
|---------------|------------------|
| <b>Plan:</b>  | <b>23 523,00</b> |
| Z tego wydano | <b>23 523,00</b> |

Badania okresowe funkcjonariuszy zgodnie z przepisami obowiązującymi funkcjonariuszy Państwowej Straży Pożarnej przypadają na drugie półrocze Wydatki z tytułu usług zdrowotnych obejmują badania specjalistyczne nowo przyjętych funkcjonariuszy.

Opłaty z tytułu zakupu usług telekomunikacyjnych

|               |                  |
|---------------|------------------|
| <b>Plan:</b>  | <b>10 223,97</b> |
| Z tego wydano | <b>10 223,97</b> |

### Podróże służbowe funkcjonariuszy

|               |                 |
|---------------|-----------------|
| <b>Plan:</b>  | <b>1 682,50</b> |
| Z tego wydano | <b>1 682,50</b> |

Podróże obejmują wyjazdy na obowiązkowe szkolenia funkcjonariuszy w ośrodku szkoleniowym w Bornem Sulinowie, Bydgoszczy, Poznaniu oraz w Warszawie.

### Podatek od nieruchomości

|               |                  |
|---------------|------------------|
| <b>Plan:</b>  | <b>12 101,00</b> |
| Z tego wydano | <b>12 101,00</b> |

### Usługi materialne

Dotyczą zleconych napraw sprzętu, badań i ekspertyzy sprzętu, próbnych partii umundurowania, a także innych zleceń związanych z zapewnieniem odpowiednich warunków bhp podczas pełnienia całodobowej służby w obiekcie i akcjach ratowniczych.

### Stan zobowiązań

Komenda Powiatowa Państwowej Straży Pożarnej w Gryfinie na dzień 31.12.2019 r. nie posiada zobowiązań wymagalnych w stosunku do funkcjonariuszy jak też do dostawców.

**Stan należności - nie występują żadne należności.**

Realizacja zadań w zakresie planu budżetowego wydatków przez Komendę Powiatową Państwowej Straży Pożarnej w Gryfinie osiągnęła poziom 100% na dzień 31.12.2019 r.

Zgodnie z pismem Komendanta Głównego Państwowej Straży Pożarnej z dnia 27 kwietnia 2017 r. znak BF-I-0-754/1-51/17 wydatkowanie środków publicznych zgodnie z art.44 ust.3 ustawy z dnia 27 sierpnia 2009 r. o finansach publicznych powinno odbywać się w sposób celowy

i oszczędny, z zachowaniem zasady uzyskiwania najlepszych efektów z danych nakładów i optymalnego doboru metod i środków służących osiągnięciu założonych celów, jak również w sposób umożliwiający terminową realizację zadań.

załącznik  
do „Informacji o stanie bezpieczeństwa powiatu gryfińskiego  
w zakresie ochrony przeciwpożarowej za 2019 r.”

**Roczny plan czynności kontrolno-rozpoznawczych  
Komendanta Powiatowego Państwowej Straży Pożarnej w Gryfinie, na rok 2019**

| Lp. | Nazwa i adres siedziby kontrolowanego podmiotu                             | Nazwa i adres (lokalizacja) kontrolowanego obiektu, terenu, urzędnia | Planowany termin przeprowadzenia czynności kontrolno-rozpoznawczych | Rodzaj kontroli (P – podstawowa, S – sprawdzająca, dopuszczalne obydwaj rodzaje jednocześnie) |   |
|-----|--|--|---|---|---|
|     |  |  |   | P   | S |
| 1.  | Rafał Buczkowski,<br>Irena Buczkowska,<br>Rynica 25, 74-120<br>Widuchowa   | Rynica 25, 74-120<br>Widuchowa                                       | I kwartał   |   | x |
| 2.  | Stanisław Stolarz,<br>Rynica 24, 74-121<br>Krzywina                        | Rynica 24, 74-120<br>Widuchowa                                       |   |   | x |
| 3.  | JERONIMO<br>MARTINS POLSKA<br>S.A.<br>ul. Żniwna 5<br>62-025 Kostrzyn      | Pawilon<br>BIEDRONKA<br>w Trzcińsku-<br>Zdroju<br>ul. Dworcowa 20A   |   | x   | x |
| 4.  | Winnica Baniewice<br>Sp. z o.o. Sp. k.,<br>Baniewice 4, 74-110<br>Banie    | Winnica Turnau,<br>Baniewice 115, 74-<br>110 Banie                   |   | x   | x |
| 5.  | A.Erdmann<br>R.Erdmann<br>ul. Jagiellońska 13<br>74-500 Chojna             | Restauracja<br>„Piastowska”<br>ul. Jagiellońska 13<br>74-500 Chojna  |   | x   | x |
| 6.  | Gmina Trzcińsko-<br>Zdrój, ul. Rynek 15,<br>74-510 Trzcińsko-<br>Zdrój     | Trzcińskie<br>Centrum Kultury,<br>ul. Młyńska 4                      |   | x   |   |
| 7.  | PROMAX Paweł<br>Majchrzak, ul.<br>Żołnierzy Wyklętych<br>1, 74-100 Gryfino | Stacja Paliw, ul.<br>Żołnierzy<br>Wyklętych 1 w<br>Gryfinie          |   | x   | x |

|     |   |   |            |   |   |
|-----|---|---|------------|---|---|
| 8.  | Zespół Szkół w Kołbaczu, ul. Cystersów 9, 74-106 Stare Czarnowo | Przedszkole "Jarzębinka", Kołbacz, ul. Szarych Mnichów 9, 74-106 Stare Czarnowo |            | x | x |
| 9.  | Zespół Szkół w Kołbaczu, ul. Cystersów 9, 74-106 Stare Czarnowo | Zespół Szkół w Kołbaczu, ul. Cystersów 9, 74-106 Stare Czarnowo                 |            | x | x |
| 10. | JERONIMO MARTINS POLSKA S.A. ul. Żniwna 5 62-025 Kostrzyn       | Pawilon BIDERONKA w Chojnie ul. Ogrodowa 14B                                    |            | x | x |
| 11. | Nadleśnictwo Myślibórz ul. Dworcowa 2 74-300 Myślibórz          | lasy  | II kwartał | x |   |
| 12. | Nadleśnictwo Chojna ul. Szczecińska 36 74-500 Chojna            | lasy  |            | x |   |
| 13. | Nadleśnictwo Gryfino ul. 1 Maja 4 74-100 Gryfino                | lasy  |            | x |   |
| 14. | Nadleśnictwo Różańsko Różańsko 75a 74-311 Różańsko              | lasy  |            | x |   |
| 15. | Nadleśnictwo Dębno ul. raclawicka 33 74-400 Dębno               | lasy  |            | x |   |
| 16. | Nadleśnictwo Mieszkowice ul. Moryńska 1 74-505 Mieszkowice      | lasy  |            | x |   |
| 17. | Starostwo Powiatowe, ul. Sprzymierzonych 4, 74-100 Gryfino      | Lasy  | II kwartał | x |   |
| 18. | STOY Sp. z o.o. ul. Flisacza 65 74-100 Gryfino                  | Pawilon INTERMARCHE w Gryfinie ul. Flisacza 65                                  |            | x | x |
| 19. | Gmina Moryń, Plac Wolności 1, 74-503 Moryń                      | Urząd Miejski w Moryniu, Plac Wolności 1  |            | x | x |

|     |  |   |             |             |   |
|-----|--|---|-------------|-------------|---|
| 20. | Bogusława i Józef Czak, ul. Ogrodowa 9, 74-503 Moryń   | Moryń, ul. Ogrodowa 9,  |             |             | x |
| 21. | Gmina Gryfino, ul. 1-go maja 16, 74-100 Gryfino  | Urząd Miasta i Gminy Gryfino, ul. 1-go maja 16, 74-100 Gryfino  |             | x           | x |
| 22. | Bolesław Baranowski<br>Działalność Rozrywkowa Usługi - Handel, ul. Mostowa 8, 66-470 Kostrzyn Nad Odrą | Agencja Towarzyska Night Club "Arizona", usługi noclegowe "Dworek Arizona", ul. Szczecińska 27, 74-500 Chojna | III kwartał | x           | x |
| 23. | Polskie Koleje Państwowe<br>Al. Jerozolimskie 142A<br>02-305 Warszawa                                  | Pasy wzdłuż linii kolejowej   |             | x           | x |
| 24. | Grzegorz Będzak, ul. Narciarska 23, 74-500 Chojna  | Night Club usługi noclegowe Vegas, Grabowo 28, , 74-500 Chojna  |             | x           | x |
| 25. | Ośrodek Pomocy Społecznej, ul. Łużycka 12, 74-100 Gryfino  | Ośrodek Pomocy Społecznej, ul. Łużycka 12, Gryfino  |             | x           |   |
| 26. | Krystyna Lisik F.H.U. "ACCOUNT", ul. Kościuszki 9, 74-500 Chojna                                       | Dom Weselny "Premier Cru" ul. Kościuszki 9 w Chojnie  |             | x           | x |
| 27. | Stadnina Koni "Bielin" Sp. z o.o., Bielin 1, 74-503 Moryń  | Pensjonat w Bielinie  |             | x           | x |
| 28. | Gmina Chojna, ul. Jagiellońska 4, 74-500 Chojna  | Urzędu Miejski, ul. Jagiellońska 4 w Chojnie  |             | III kwartał | x |
| 29. | Gmina Chojna, ul. Jagiellońska 4, 74-500 Chojna  | Urzędu Miejski, ul. Jagiellońska 2 w Chojnie  | x           |             | x |
| 30. | Wojciech Wojciechowski Hotel "Rolsped", ul. Kopernika 11, 74-500 Chojna                                | Hotel ul. Kopernika 11 w Chojnie  | IV kwartał  | x           | x |

|     |  |   |  |   |   |
|-----|--|---|--|---|---|
| 31. | DINO POLSKA S.A.<br>63-700 Krotoszyn<br>ul. Ostrowska 122  | Market DINO w<br>Baniach<br>ul. Grunwaldzka 20                        |  | x | x |
| 32. | Gmina Stare<br>Czarnowo, ul.<br>Świętego Floriana 10,<br>74-106 Stare<br>Czarnowo  | Urząd Gminy, ul.<br>Świętego Floriana<br>10, Stare Czarnowo           |  | x | x |
| 33. | Gmina Cedynia<br>Plac Wolności 1<br>74-520 Cedynia   | Urząd Miejski w<br>Cedyni<br>Plac Wolności 1<br>74-520 Cedynia        |  | x | x |
| 34. | SOGAL Sp. z o.o.<br>ul. Klasztorna 1<br>74-500 Chojna  | Pawilon<br>INTERMARCHE<br>w Chojnie<br>ul. Klasztorna 1               |  | x | x |
| 35. | Zespół Szkół, ul,<br>Dworcowa 6a, 74-503<br>Moryń  | Przedszkole<br>Miejskie, ul.<br>Chopina 2, 74-503<br>Moryń            |  | x | x |
| 36. | Towarzystwo<br>Przyjaciół Dzieci<br>Zachodniopomorskieg<br>o Oddziału<br>Regionalnego, al. Jana<br>Pawła II 42, 70-451<br>Szczecin | Przedszkole w<br>Sobiemysłu 12, 74-<br>100 Gryfino                    |  | x | x |
| 37. | Towarzystwo<br>Przyjaciół Dzieci<br>Zachodniopomorskieg<br>o Oddziału<br>Regionalnego, al. Jana<br>Pawła II 42, 70-451<br>Szczecin | Przedszkole w<br>Chwarstnicy, ul.<br>Gryfińska 6, 74-<br>100 Gryfino  |  | x | x |
| 38. | Parafia<br>Rzymskokatolicka<br>p.w. Wniebowzięcia<br>Najświętszej Marii<br>Panny, Troszym 48,<br>74-505 Mieszkowice                | Kościół p.w.<br>Wniebowzięcia<br>Najświętszej Marii<br>Panny, Troszym |  | x | x |
| 39. | Zgromadzenie Sióstr<br>Benedyktynek<br>Samarytanek Krzyża<br>Chrystusowego<br>ul. Rynkowa 27<br>74-503 Moryń                       | Dom Pomocy<br>Społecznej<br>ul. Rynkowa 27<br>74-503 Moryń            |  | x | x |
| 40. | NETTO Sp. z o.o.<br>Motaniec 30<br>73-108 Kobylanka  | Pawilon "NETTO",<br>ul. Kościuszki 19,<br>74-500 Chojna               |  | x | x |

