

**KOMENDA POWIATOWA
PAŃSTWOWEJ STRAŻY POŻARNEJ
W GRYFINIE**



**INFORMACJA O STANIE BEZPIECZEŃSTWA
POWIATU GRYFIŃSKIEGO W ZAKRESIE
OCHRONY PRZECIWPOŻAROWEJ
W 2023 ROKU**

Gryfino, luty 2024 roku

Spis treści

Wstęp	5
1. Zagadnienia organizacyjne	6
1.1. Organizacja KP PSP w Gryfinie	6
1.2. Planowanie	6
1.3. Nadzór i kontrola	7
2. Zagadnienia operacyjno – szkoleniowe	9
2.1. Działania ratowniczo – gaśnicze na terenie powiatu w ujęciu ogólnym	9
2.2. Pozyskane dofinansowania dla OSP w roku 2023	15
2.3. Jednostki OSP w powiecie gryfińskim	16
3. Działalność Jednostki Ratowniczo-Gaśniczej PSP w Gryfinie	18
4. Zagadnienia kontrolno-rozpoznawcze	21
4.1. Rozpoznawanie zagrożeń pożarowych	21
4.2. Prewencja społeczna	23
5. Zagadnienia kadrowe	26
5.1. Struktura zatrudnienia	26
5.2. Wykształcenie ogólne i kwalifikacje zawodowe	27
6. Zagadnienia finansowe i kwatermistrzowskie	29
6.1. Realizacja budżetu	29
6.2. Sprzęt i wyposażenie przekazane do OSP	33
6.3. Sprzęt i wyposażenie pozyskane	34

Wstęp

Ustawa z dnia 24 sierpnia 1991 r o Państwowej Straży Pożarnej w art. 14 ust. 1 nakłada na Komendanta Powiatowego PSP obowiązek złożenia Radzie Powiatu informacji o stanie bezpieczeństwa powiatu w zakresie ochrony przeciwpożarowej. Przedmiotowy dokument ma więc za zadanie pokazać aktualny stan ochrony przeciwpożarowej w powiecie gryfińskim w 2023 r. ze szczególnym zwróceniem uwagi na występujące zagrożenia oraz jego operacyjne zabezpieczenie. Celem właściwego przedstawienia tej tematyki sporządzone zostało niniejsze opracowanie.

Podstawą opracowania rocznych planów były:

- zadania wynikające z ustaw pożarniczych oraz przepisów wykonawczych do tych ustaw;
- zadania wynikające z procedur i wytycznych obowiązujących w Państwowej Straży Pożarnej;
- wnioski wynikające z własnych analiz i opracowań;
- zadania wynikające ze współpracy z organami administracji rządowej i samorządowej;

Główny ciężar prac skupiał się na:

- doskonaleniu, organizacji i funkcjonowania Państwowej Straży Pożarnej w powiecie;
- rozpoznawaniu zagrożeń dla ludności oraz kontrolach związanych z przestrzeganiem przepisów przeciwpożarowych;
- organizacji szeregu ćwiczeń dla strażaków PSP jak i OSP doskonalących ich umiejętności ratownicze;
- propagowaniu wśród mieszkańców powiatu zasad związanych z bezpieczeństwem pożarowym;
- poprawie stanu wyposażenia w sprzęt ratowniczo – gaśniczy;
- dalszej poprawie stanu technicznego obiektu KP PSP i terenu przyległego;

Niniejsze opracowanie przedstawia szczegółowo określone we wstępie zagadnienia stanowiąc tym samym źródło informacji o problematyce ochrony przeciwpożarowej powiatu gryfińskiego.

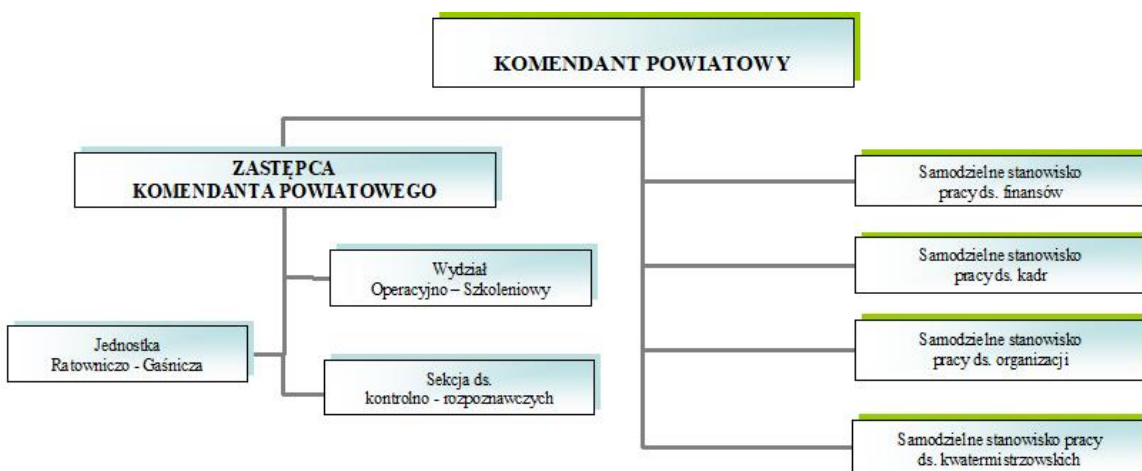
1. Zagadnienia organizacyjne

1.1. Organizacja KP PSP w Gryfinie

14 grudnia 2022 roku zaczął obowiązywać Regulamin Organizacyjny Komendy Powiatowej PSP w Gryfinie zatwierdzony przez Zachodniopomorskiego Komendanta Wojewódzkiego Państwowej Straży Pożarnej z dnia 14 grudnia 2022 r. w sprawie zatwierdzenia regulaminu organizacyjnego Komendy Powiatowej Państwowej Straży Pożarnej w Gryfinie. Przedmiotowy regulamin nadal obowiązuje.

Obowiązująca struktura Komendy wyróżnia następujące komórki organizacyjne:

1. Wydział Operacyjno – Szkoleniowy (PR)
2. Sekcja ds. Kontrolno - Rozpoznawczych (PZ)
3. Samodzielne stanowisko pracy ds. kadr (PK)
4. Samodzielne stanowisko pracy ds. finansów (PF)
5. Samodzielne stanowisko pracy ds. kwatermistrzowskich (PT)
6. Samodzielne stanowisko pracy ds. organizacji (PO)
7. Jednostka Ratowniczo – Gaśnicza (PJRG).



Rys. Schemat organizacyjny KP PSP w Gryfinie

1.2. Planowanie

Priorytetowymi zadaniami, które realizowano w roku 2023 były:

- poprawa bezpieczeństwa w dziedzinie ochrony przeciwpożarowej,
- ratownictwo,
- ochrona ludności,

- kształcenie kadr dla potrzeb Państwowej Straży Pożarnej i innych jednostek ochrony przeciwpożarowej oraz powszechnego systemu ochrony ludności.

W roku 2023 opracowane zostały plany do których przestrzegania zobowiązani byli pracownicy komendy:

- roczny plan pracy w komendzie,
- roczny plan doskonalenia zawodowego w Komendzie Powiatowej Państwowej Straży Pożarnej i Jednostce Ratowniczo – Gaśniczej,
- miesięczne plany pracy,
- kwartalne plany pracy,
- miesięczne plany doskonalenia zawodowego w Komendzie Powiatowej Państwowej Straży Pożarnej i Jednostce Ratowniczo – Gaśniczej.

Z realizacji ww. planów sporządzana była dokumentacja, na podstawie której komendant na bieżąco kontrolował wykonywanie zleconych zadań przez poszczególne komórki organizacyjne w komendzie, a co za tym idzie, miał możliwość kierowania komendą na jak najwyższym poziomie. Dzięki przedmiotowej dokumentacji komendant powiatowy PSP w Gryfinie miał możliwość nadzorowania przestrzegania przepisów przeciwpożarowych.

1.3. Nadzór i kontrola

Nadzór merytoryczny nad komórkami organizacyjnymi sprawowany jest bezpośrednio przez komendanta powiatowego PSP i jego zastępcę.

W 2023 r. w KP PSP w Gryfinie zostały przeprowadzone 2 kontrole wewnętrzne oraz 2 kontrole zewnętrzne z Komendy Wojewódzkiej PSP w Szczecinie.

Lista kontroli przeprowadzonych w roku sprawozdawczym z wyszczególnieniem rodzajów kontroli, a także skontrolowanych podmiotów:

- 1 kontrola wewnętrzna, tryb zwykły, przeprowadzana przez kierownictwo jednostki lub w jego imieniu przez odpowiednie komórki organizacyjne. Celem przeprowadzenia kontroli wewnętrznej, w trybie zwykłym w KP PSP w Gryfinie była ocena funkcjonowania Jednostki Ratowniczo - Gaśniczej pod kątem organizacji doskonalenia zawodowego.

Przedmiotowa kontrola została oceniona pozytywnie.

- 1 kontrola wewnętrzna, tryb zwykły, przeprowadzana przez kierownictwo jednostki lub w jego imieniu przez odpowiednie komórki organizacyjne. Celem przeprowadzenia kontroli wewnętrznej w trybie zwykłym w KP PSP w Gryfinie była ocena funkcjonowania Wydziału Operacyjno - Szkoleniowego pod kątem zgodności w prowadzeniu dokumentacji według aktualnych aktów prawnych oraz instrukcji i wykazów akt, terminowości w przekazywaniu dokumentacji do archiwum, a także szkoleń Ochotniczych Straży Pożarnych wg. Zaleceń Komendanta Wojewódzkiego PSP.

Przedmiotowa kontrola została oceniona pozytywnie.

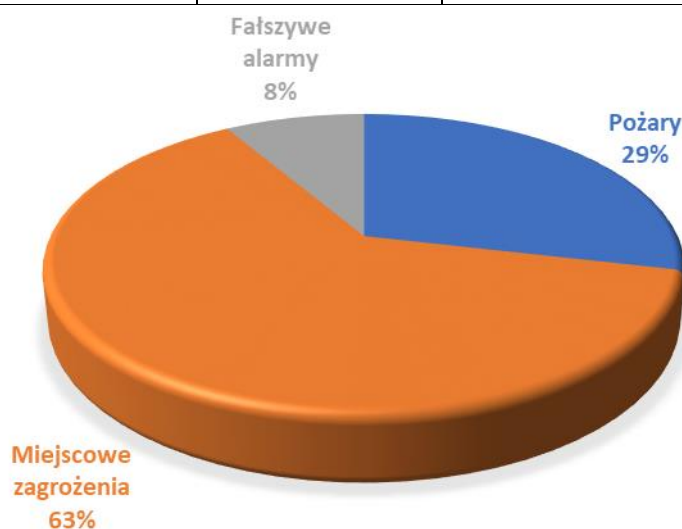
- 1 kontrola zewnętrzna przeprowadzona przez Komendę Wojewódzką PSP w Szczecinie w trybie zwykłym. Przedmiotowy zakres kontroli obejmował:
 - prawidłowość realizacji obowiązków wynikających z dyspozycji zawartych w Instrukcji w sprawie organizacji łączności.
- 1 kontrola zewnętrzna przeprowadzona przez Komendę Wojewódzką PSP w Szczecinie w trybie zwykłym. Przedmiotowy zakres kontroli obejmował ocenę:
 - prawidłowości realizacji zadań z zakresu: prawidłowości sporządzania harmonogramów obsługi technicznej sprzętu specjalnego i transportowego,
 - prawidłowości prowadzenia dokumentacji pojazdów, oględziny sprzętu, stan faktyczny wyposażenia w sprzęt z obowiązującym dla Komendy normatywem,
 - prawidłowość prowadzenia gospodarki paliwowej oraz kart drogowych pojazdów i kart pracy sprzętu silnikowego.

2. Zagadnienia operacyjno – szkoleniowe

2.1. Działania ratowniczo – gaśnicze na terenie powiatu w ujęciu ogólnym

W 2023 roku na terenie powiatu gryfińskiego odnotowano łącznie 1520 zdarzeń.

Rok	OGÓŁEM	RODZAJ ZDARZENIA		
		Požary	Miejscowe zagrożenia	Alarmy fałszywe
2022	2185	598	1413	174
2023	1520	435	956	129



Rys. Udział procentowy w rozbięciu na rodzaj zdarzenia w roku 2023

Porównując ilość interwencji jednostek ochrony przeciwpożarowej na terenie powiatu gryfińskiego, które odnotowano w 2023 r. z rokiem poprzednim wynika, że łączna ilość zdarzeń znacznie spadła. Odnotowano spadek ilości pożarów, miejscowych zagrożeń, alarmów fałszywych, co pokazuje poniższe zestawienie:

- Pożary 435 – mniej o 163
- Miejscowe zagrożenia 956 – mniej o 457
- Alarmy fałszywe 129 – mniej o 45

Poniższe zestawienie pokazuje, jak kształtował się wzrost bądź spadek zdarzeń, w rozbiciu na rodzaje obiektów, w stosunku do roku 2022.

Zdarzenia powstałe w latach 2022 – 2023 w rozbiciu na rodzaje obiektów

Rodzaje obiektów	Ilość pożarów		Ilość miejsc. zagrożeń	
	Rok 2023	Rok 2022	Rok 2023	Rok 2022
Obiekty użyteczności publicznej	4	5	32	58
Obiekty mieszkalne	55	54	135	189
Obiekty produkcyjne	6	8	0	8
Obiekty magazynowe	0	4	1	2
Środki transportu	23	27	126	130
Lasy	20	20	3	2
Uprawy, rolnictwo	87	111	8	7
Trawy, trawniki na terenach nierolniczych, poboczach dróg i szlaków, ulic	63	159	4	5
Pozostałe obiekty	240	369	651	1017
RAZEM	435	598	956	1152

Zestawienie – najczęstsze przyczyny pożarów w roku 2023

Przyczyny pożarów	Rok 2023	Udział % w ogólnej liczbie pożarów
Podpalenia	126	29 %
Wady urządzeń ogrzewczych na paliwo stałe i ciekłe oraz nieprawidłowa ich eksploatacja	101	23 %
Nieostrożność osób dorosłych przy posługiwaniu ogniem otwartym w tym papierosy i zapałki	21	5 %
Wady urządzeń i instalacji elektrycznych oraz środków transportu i ich nieprawidłowa eksploatacja	24	6 %
Pozostałe przyczyny pożarów	163	37 %

Wśród najczęstszych przyczyn pożarów w roku 2023 stanowią:

- Podpalenia - co stanowi aż 29 % w ogólnej liczbie wszystkich pożarów.
- Wady urządzeń ogrzewczych na paliwo stałe i ciekłe oraz nieprawidłowa ich eksploatacja – 23 %
- Wady urządzeń i instalacji elektrycznych oraz środków transportu i ich nieprawidłowa eksploatacja 6 %
- Nieostrożne posługiwanie się ogniem otwartym - 5 %.
- Pozostałe przyczyny pożarów w ogólnej liczbie wszystkich pożarów wynosi 37 % - jest to zbiór około 15 różnych przyczyn pożarów ujętych w katalogu informacji ze zdarzenia.

W roku 2023 najczęstsze przyczyny miejscowych zagrożeń to silne wiatry, które stanowią 34 % do ogólnej liczby miejscowych zagrożeń.

Zestawienie – najczęstsze przyczyny pożarów w roku 2023

<i>Przyczyny pożarów</i>	<i>Rok 2023</i>	<i>Udział % w ogólnej liczbie pożarów</i>
Podpalenia	126	29 %
Wady urządzeń ogrzewczych na paliwo stałe i ciekłe oraz nieprawidłowa ich eksploatacja	101	23 %
Nieostrożność osób dorosłych przy posługiwaniu ogniem otwartym w tym papierosy i zapalniczki	21	5 %
Wady urządzeń i instalacji elektrycznych oraz środków transportu i ich nieprawidłowa eksploatacja	24	6 %
Pozostałe przyczyny pożarów	163	37 %

W poniższej tabeli zaprezentowane są ilości interwencji w 2023 roku, w rozbiciu na gminy powiatu gryfińskiego

<i>Gmina</i>	<i>Ilość interwencji</i>	<i>Udział procentowy</i>
Gryfino	522	34.5%
Chojna	231	15.2%
Cedynia	111	7.3%
Moryń	105	6.9%
Mieszkowice	149	9.8%
Widuchowa	116	7.6%
Trzcińsko-Zdrój	102	6.7%
Banie	114	7.5%
Stare Czarnowo	70	4.6%
RAZEM	1520	100%

W ubiegłym roku odnotowano znaczny spadek osób rannych, natomiast wzrosła liczba osób śmiertelnych. Szczegółowe dane w tym temacie pokazuje poniższa tabela.

Ilość osób poszkodowanych w zdarzeniach na terenie powiatu w latach 2022-2023

<i>Osoby poszkodowane</i>	<i>Rok 2022</i>	<i>Rok 2023</i>
Ofiary śmiertelne	17	24
Osoby ranne	95	151

Oprócz JRG Gryfino istotne znaczenie w działaniach ratowniczych odgrywają jednostki Ochotniczych Straży Pożarnych. Poniższa tabela pokazuje udział wszystkich jednostek ochrony przeciwpożarowej w powiecie w zdarzeniach mających miejsce w roku 2023. Łącznie zdarzeń w 2023 r. odnotowano 1520. Należy zaznaczyć, że niezwykle istotne znaczenie mają tu jednostki OSP, których funkcjonowanie jest niezbędne i kluczowe chociażby ze względu na położenie KP PSP Gryfino. Niejednokrotnie na miejscu zdarzenia są pierwsi i niejednokrotnie prowadzą działania samodzielnie na swoim terenie.

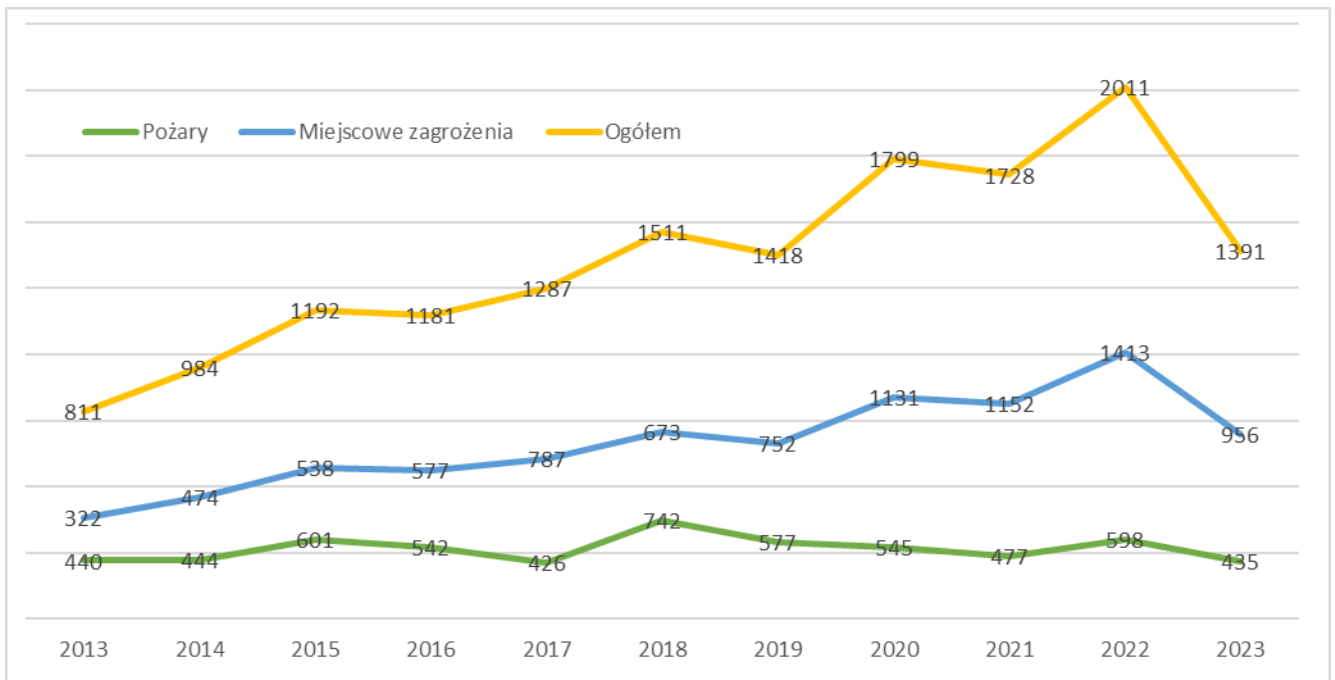
Ilość wyjazdów do zdarzeń w 2023 r. w rozbiściu na poszczególne jednostki ochrony przeciwpożarowej

Lp	Gmina	Miejscowość (siedziba jednostki OSP)	Ilość wyjazdów do zdarzeń w roku 2023			
			Požary	Miejscowe zagrożenia	Alarmy fałszywe	Suma wyjazdów do zdarzeń ogółem
1	2	3	4	5	6	7
1	Banie	Banie	44	59	7	110
2	Banie	Dłusko Gryf.	13	17	0	30
3	Cedynia	Cedynia	21	34	3	58
4	Cedynia	Osinów Dolny	17	21	4	42
5	Cedynia	Czachów	12	27	2	41
6	Cedynia	Piasek	2	6	0	8
7	Cedynia	Lubiechów G.	0	7	1	8
8	Chojna	Chojna	55	104	12	171
9	Chojna	Nawodna	20	14	0	34
10	Chojna	Krajnik Dolny	6	19	1	26
11	Chojna	Mętno	9	15	1	25
12	Chojna	Brwice	12	12	3	27
13	Chojna	Lisie Pole	5	10	0	15
14	Gryfino	Radziszewo	19	76	6	101
15	Gryfino	Sobieradz	9	13	1	23
16	Gryfino	Wełtyń	23	66	2	91
17	Gryfino	Chwarstnica	12	24	3	39
18	Gryfino	Gryfino Raffer	0	39	0	39
19	Mieszkowice	Mieszkowice	54	44	3	101
20	Mieszkowice	St. Łysogórki	13	14	2	29
21	Mieszkowice	Troszyn	17	15	0	32
22	Mieszkowice	Zielin	26	12	3	41
23	Mieszkowice	Kłósów	6	5	0	11
24	Mieszkowice	Goszków	9	3	0	12
25	Moryń	Moryń	33	62	2	97
26	Moryń	Witnica	17	13	2	32
27	Moryń	Stare	2	3	0	5
28	St. Czarnowo	St. Czarnowo	11	12	2	25
29	St. Czarnowo	Kołbacz	20	17	0	37
30	St. Czarnowo	Żeliszawiec	6	9	4	19
31	St. Czarnowo	Żelewo	8	2	0	10
32	Trzcińsko Zdrój	Trzcińsko Z.	44	36	1	81
33	Trzcińsko Zdrój	Stołeczna	7	2	0	9
34	Trzcińsko Zdrój	Góralice	13	3	0	16
35	Trzcińsko Zdrój	Piaseczno	7	19	0	26
36	Trzcińsko Zdrój	Strzeszów	16	3	0	19
37	Trzcińsko Zdrój	Rosnowo	3	5	0	8
38	Widuchowa	Widuchowa	23	51	5	79
39	Widuchowa	Krzywin	15	37	3	55

40	Widuchowa	Ognica	2	7	0	9
41	ZSR Dolna Odra	Nowe Czarn.	1	2	0	3
42	JRG Gryfino	Gryfino	171	324	78	573

Tłustym drukiem zaznaczono jednostki wchodzące w skład KSRG.

Poniższy wykres pokazuje, jak kształtowały się zdarzenia w powiecie gryfińskim na przestrzeni lat, bez alarmów fałszywych.



Rys. Ilość zdarzeń w latach 2013 – 2023 w rozbiciu na rodzaj zdarzenia

2.2. Pozyskane dofinansowania dla OSP w roku 2023

Dzięki współpracy pomiędzy Ministrem Spraw Wewnętrznych i Administracji - Komendantem Głównym Państwowej Straży Pożarnej, a jednostkami OSP powiatu gryfińskiego, przy współudziale Komendanta Wojewódzkiego PSP w Szczecinie oraz współfinansowaniu z **WFOŚiGW/NFOŚiGW** oraz samorządów lokalnych zakupiono 3 nowe średnie samochody ratowniczo – gaśnicze dla:

- OSP Stare Czarnowo – Renault D16, koszt zakupu pojazdu – 1 129 000 zł,
- OSP Trzcińsko- Zdrój – MAN TGM 18.320, koszt zakupu pojazdu 1 199 988 zł ,
- OSP Lisie Pole – MAN TGM 18.320, koszt zakupu pojazdu 1 169 976 zł.



W zakresie wyposażenia osobistego i ochronnego pozyskano między innymi; rękawice ochronne, obuwie specjalne, ubrania specjalne, hełmy. W zakresie sprzętu uzbrojenia i techniki specjalnej pozyskano między innymi; prądownice wodne, węże tłoczne, agregaty prądotwórcze. Zakupiony sprzęt i wyposażenie jest niezbędne w ratowaniu życia ludzkiego, zdrowia i mienia, który znacząco zwiększy bezpieczeństwo ratowników podczas działań i tym samym zwiększy bezpieczeństwo mieszkańców całego powiatu gryfińskiego.

Jednostki OSP z powiatu gryfińskiego otrzymały wsparcie finansowe na wyposażenie, remonty strażnic oraz bieżące funkcjonowanie w ramach niżej wymienionych zadań publicznych/programów:

- Zapewnienie gotowości bojowej jednostki ochrony przeciwpożarowej włączonej do krajowego systemu ratowniczo-gaśniczego – tzw. dotacja KSRG, dofinansowanie w kwocie, wydatki bieżące – 111 625,00 zł, zakupy inwestycyjne – 195 000 zł.

- Przygotowanie jednostek ochotniczych straży pożarnych do działań ratowniczo-gaśniczych - tzw. dotacja MSWiA, dofinansowanie w kwocie – 60 348 zł, , zakupy inwestycyjne – 146 400 zł.
- Przygotowanie jednostek ochotniczych straży pożarnych do działań ratowniczo-gaśniczych - tzw. dotacja MDP-25 i organizacja obozów młodzieżowych drużyn pożarniczych, dofinansowanie w kwocie 87 114 zł.

2.3. Jednostki OSP w powiecie gryfińskim

W chwili obecnej na powiecie gryfińskim funkcjonuje 40 jednostek OSP w tym 19 w KSRG. Wszystkich strażaków OSP w powiecie gryfińskim jest 1316 (ksrg 707, spoza 609), mogących brać bezpośredni udział w działaniach ratowniczo – gaśniczych 863 (ksrg 504, spoza 359).

Komenda Powiatowa PSP w Gryfinie zrealizowała następujące szkolenia:

- Szkolenie podstawowe strażaków ratowników OSP, ukończyło 58 strażaków.
- Szkolenie dowódców – ukończyło 31 strażaków,

Wojewódzkim Ośrodku Szkolenia w Bornem Sulinowie strażacy OSP uczestniczyli w następujących szkoleniach:

- test komorze dymowej dla członków OSP – ukończyło 32 strażaków,
- szkolenie naczelników – ukończyło 2 strażaków
- szkolenie techniczne – ukończyło 2 strażaków,
- szkolenie poszukiwawczo-ratownicze – ukończyło 2 strażaków,
- szkolenie z pożarów wewnętrznych – ukończyło 2 strażaków,
- szkolenie ratownictwa wysokościowego – ukończyło 2 strażaków,

Komenda Powiatowa PSP przy współpracy z Zarządem Powiatowym Związku OSP w dniu 31 mara 2023 r. w Szkole Podstawowej nr 3 w Gryfinie im. Noblistów Polskich, przeprowadziła eliminacje powiatowe OTWP, a w dniu 29 kwietnia 2023 r. eliminacje wojewódzkie OTWP.

W roku 2023 przy współpracy z Zarządem Powiatowym Związku OSP zorganizowano również powiatowe i międzygminne zawody sportowo pożarnicze dla jednostek OSP powiatu gryfińskiego:

- 17 czerwca 2023 r. na stadionie piłkarskim w Mieszkowicach – Międzygminne zawody sportowo – pożarnicze dla jednostek OSP z południa.
- 1 lipca 2023 r. na stadionie piłkarskim w Widuchowej - Międzygminne zawody sportowo – pożarnicze dla jednostek OSP z północy.
- 17 września 2023 r. na stadionie piłkarskim w Mieszkowicach – Powiatowe zawody sportowo pożarnicze jednostek osp powiatu gryfińskiego.

3. Działalność Jednostki Ratowniczo-Gaśniczej PSP w Gryfinie

Funkcjonariusze JRG Gryfino przez cały miniony rok doskonalili swoje umiejętności i podnosili poziom wiedzy w trakcie prowadzonych ćwiczeń oraz zajęć teoretycznych i praktycznych realizowanych na terenie Jednostki Ratowniczo-Gaśniczej.

Funkcjonariusze Jednostki Ratowniczo – Gaśniczej w Gryfinie w roku 2022 organizowali oraz brali udział w wielu przedsięwzięciach mających na celu podnoszenie wiedzy i umiejętności strażaków ochotników z powiatu gryfińskiego, w tym:

- Szkolenia podstawowe dla członków Ochotniczych Straży Pożarnych.
- Międzynarodowe manewry pożarnicze Chojna 2023.

9 września 2023 roku odbyły się Międzynarodowe Manewry Pożarnicze w których wzięło udział 150 strażaków z Polski, Ukrainy, Holandii, Czech oraz Niemiec.

Strażacy z jednostki OSP w Chojny wraz ze strażakami z tutejszej komendy kolejny raz zorganizowali manewry, które miały na celu wymianę doświadczeń, zwiększenie gotowości bojowej jednostek a także integrację środowiska strażackiego.

W trakcie manewrów przygotowano cztery scenariusze, które zakładały:

- Pożar budynku jednorodzinnego,
- Wypadek masowy po zderzeniu autobusu z samochodem osobowym,
- Pożar samochodu i wyciek substancji niebezpiecznej.
- Katastrofa budowlana

Wykonanie założeń zawartych w scenariuszach zostały przygotowane oraz oceniane przez funkcjonariuszy z Komendy Powiatowej PSP w Gryfinie oraz Komendy Wojewódzkiej PSP w Szczecinie.

W tym roku ćwiczone były założenia z zakresu pożarów, pożarów wewnętrznych, ratownictwa technicznego i wypadek masowy, pomocy medycznej w zakresie KPP oraz ratownictwa wysokościowego. Ćwiczenia odbyły się jednocześnie na 4 stanowiskach w tegorocznej edycji otwarto nowe stanowisko, które zakładało katastrofę budowlaną i ewakuację poszkodowanych za pomocą technik ratownictwa wysokościowego.



Jednostka Ratowniczo – Gaśnicza w Gryfinie w roku 2023 działała także w oparciu o roczny plan pracy KP PSP w Gryfinie.

Zgodnie z rocznym planem ćwiczeń na obiektach w Komendzie Powiatowej Państwowej Straży Pożarnej w Gryfinie na 2023 rok przeprowadzono następujące ćwiczenia:

- Ćwiczenia taktyczno-bojowe na terenie Komendy Powiatowej Policji,
- Trzy dniowe ćwiczenia podsumowujące I półrocze 2023 roku na terenie hali magazynowej w miejscowości Pniewo,
- Ćwiczenia taktyczno-bojowe z zakresu ewakuacji poszkodowanego z wysokości na terenie budowy elektrowni gazowej w Nowym Czarnowie,

Funkcjonariusze JRG w Gryfinie brali również udział w wielu inicjatywach promujących szeroko rozumianą prewencję społeczną takich jak:

- Bezpieczne wakacje w gminie Gryfino,
- Bezpieczne przejście dla pieszych,

- Bezpieczne ferie,
- Nie dla czadu,
- Spotkania z młodzieżą odbywającą turnusy wakacyjne na terenie powiatu gryfińskiego.

Ponadto przez cały rok w Jednostce Ratowniczo-Gaśniczej organizowane były spotkania dla dzieci i młodzieży z powiatu gryfińskiego połączone z pokazem sprzętu i wyposażenia oraz przybliżające realia pracy strażaka.

Strażacy w ciągu roku zaangażowani byli również akcje o charakterze patriotycznym poprzez uroczyste zmiany służby wraz z podniesieniem flagi państwowej podczas takich świąt jak: 2 maja Dzień Flagi Rzeczypospolitej Polskiej oraz 11 listopada Narodowego Święta Niepodległości

JRG w Gryfinie w roku 2023 brało również udział w zabezpieczeniu festiwalu Pol'and'Rock 2023, który kolejny raz organizowany był na terenie województwa Zachodniopomorskiego.

Strażacy podziału bojowego przez cały rok dbali o utrzymanie oraz podnoszenie warunków bytowych w Jednostce Ratowniczo-Gaśniczej. Na bieżąco dokonywali napraw sprzętu oraz niezbędnych remontów pomieszczeń należących do Komendy Powiatowej. Najistotniejsze prace wykonane przez strażaków to:

- Położenie blachy na części dachu magazynów Komendy oraz nad częścią Stanowiska Kierowania i Powiatowego Centrum Zarządzania Kryzysowego,
- Wymiana oświetlenia na energooszczędne w części administracyjno-biurowej Komendy oraz części socjalnej JRG,
- Remont łazienki JRG

4. Zagadnienia kontrolno-rozpoznawcze

4.1. Rozpoznawanie zagrożeń pożarowych

W 2023 r. Komenda Powiatowa PSP w Gryfinie realizując zadania kontrolno-rozpoznawcze przeprowadziła łącznie 122 kontrole, w tym:

- 49 kontroli podstawowych;
- 33 kontroli sprawdzających;
- 40 dotyczyły odbiorów obiektów budowlanych zakończonych stanowiskami w zakresie zgodności wykonania obiektu budowlanego z przedstawioną dokumentacją techniczną.

Łącznie skontrolowano 223 obiekty. Szczegółowy podział ilości skontrolowanych obiektów w 2023 r. był następujący:

- 100 obiektów produkcyjnych i magazynowych;
- 45 w lasach;
- 42 obiektów użyteczności publicznej;
- 19 obiekty mieszkalne wielorodzinne;
- 16 obiektów zamieszkania zbiorowego.

Podczas czynności kontrolno-rozpoznawczych stwierdzono łącznie 273 nieprawidłowości, porównywalnie do roku poprzedniego. Niestety trudna sytuacja finansowa firm i organizacji samorządowych przyczyniła się do zaniechań przedsiębiorców w wielu kwestiach priorytetowych pod względem pożarowym, mowa chociażby o przeglądach urządzeń przeciwpożarowych, czy też instalacji użytkowych, co z pewnością przekłada się na bezpieczeństwo pożarowe naszego powiatu. Najwięcej nieprawidłowości wykryto w obiektach użyteczności publicznej (132) oraz obiektach produkcyjno-magazynowych (40).

Najczęściej uwagi dotyczyły: instrukcji bezpieczeństwa pożarowego, instalacji użytkowych, stanu technicznego dróg ewakuacyjnych (drożności, składowania materiałów palnych i znaków bezpieczeństwa), gaśnic oraz ewakuacji (stan zagrożenie życia ludzi).

W 2023 r., podobnie jak w roku poprzednim, zmniejszyła się ilość uwag pokontrolnych w zakresie wymaganego wyposażenia obiektów w urządzenia przeciwpożarowe.

Nieprawidłowości związane z zagrożeniem zdrowia i życia ludzi dotyczyły: przekroczonych długość dróg ewakuacyjnych, palnego wystroju poziomych i pionowych ciągów ewakuacyjnych, brak wydzielenia klatki schodowej oraz braku zabezpieczenia przed zadymieniem dróg ewakuacyjnych. Wystąpiły one głównie w pojedynczych obiektach typu: szkoły oraz obiekty zamieszkania zbiorowego (hotele, hostele). Nieprawidłowości te stanowią niewielki procent uwag stwierdzanych podczas kontroli (3 %). Mają one jednak istotny wpływ na bezpieczeństwo osób przebywających w budynkach, gdyż od właściwych warunków ewakuacji zależy głównie czy uda się w przypadku zagrożenia szybko i bezpiecznie opuścić zagrożony obiekt. Ich usunięcie często wiąże się z inwestycjami wymagającymi dużych nakładów finansowych.

Duży odsetek stwierdzonych w obiektach ZL nieprawidłowości dotyczył braku przeglądów instalacji użytkowych oraz urządzeń przeciwpożarowych. Niestety przedsiębiorcy oraz organy administracji samorządowej dalej zapominają o konieczności opracowywania instrukcji bezpieczeństwa pożarowego lub jej aktualizacji. Podobnie do roku poprzedniego

duży odsetek uchybień dotyczył: gaśnic, instalacji wodnych przeciwpożarowych oraz zaopatrzenia w wodę.

W budynkach produkcyjno-magazynowych najwięcej uwag dotyczyło: braku przeglądów instalacji użytkowych, instrukcji bezpieczeństwa pożarowego, braku odpowiedniej ilości gaśnic lub ich przeglądów oraz nieprawidłowości w zakresie magazynowania i przetwarzania materiałów. Mniejszy odsetek nieprawidłowości w stosunku do roku poprzedniego dotyczyło oznakowania znakami bezpieczeństwa, warunków ewakuacji, zaopatrzenia w wodę czy też zaznajomienia z przepisami przeciwpożarowymi.

Na terenie powiatu gryfińskiego znajdują się dwa zakłady o zwiększonym ryzyku wystąpienia poważnej awarii przemysłowej, a mianowicie Elektrownia Dolna Odra w Nowym Czarnowie, należąca do PGE Górnictwo i Energetyka Konwencjonalna S.A. w Bełchatowie oraz Kopalnia Ropy Naftowej i Gazu Ziarnego Zielin w Troszynie, należąca do Polskiego Górnictwa Naftowego i Gazownictwa S.A. w Warszawie, Oddział w Zielonej Górze.

Zgodnie z ustawą z dnia 27 kwietnia 2001 r. Prawo ochrony środowiska czynności kontrolno-rozpoznawcze w tego typu obiektach przeprowadzane są przez PSP, naprzemiennie z Wojewódzkim Inspektorem Ochrony Środowiska, co najmniej raz na 3 lata i mają na celu ustalenie, czy są spełnione wymogi bezpieczeństwa dotyczące:

- podjętych środków zapobiegających wystąpieniu awarii przemysłowej;
- zapewnieniu wystarczających środków ograniczających skutki awarii przemysłowej w zakładzie i poza jego granicami, uwzględniając skutki transgraniczne;
- oceny stanu bezpieczeństwa w zakładzie i rzetelności danych zawartych w sporządzonych dokumentach.

W 2023 r. Komenda Powiatowa PSP w Gryfinie przeprowadziła kontrolę w Zakładzie Elektrowni Dolna Odra w Nowym Czarnowie. Kontrola wykazała nieprawidłowości w związku z czym zostało wszczęte postępowanie administracyjne w celu wydanie decyzji mającej na celu dostosowanie obiektu do wymagań ochrony przeciwpożarowej.

Na podstawie przeprowadzonych działań kontrolnych, w celu usunięcia przez właścicieli, zarządzających i użytkowników obiektów lub terenów nieprawidłowości wydanych zostało 50 decyzji administracyjnych.

W trakcie analizowanego roku zwiększyła się o 20% w stosunku do roku poprzedniego ilość wpływających do komendy wniosków o wydłużenie terminu wykonania uchybień zawartych w decyzjach wydanych przez Komendanta Powiatowego PSP w Gryfinie. W 2023 r. wpłynęło takich wniosków 20. W zdecydowanej większości treść wniosków dotyczyła, podobnie jak w latach poprzednich, prośby o wydłużenie terminu wykonania uchybień ze względu na trudności finansowe kontrolowanych podmiotów. Komendant Powiatowy korzystając ze swoich uprawnień rozpatrzył pozytywnie wszystkie wnioski, przesuując terminy realizacji obowiązków nałożonych w decyzjach administracyjnych.

Ze względu na brak wykonania zaleceń decyzji Komendanta Powiatowego PSP w Gryfinie, wszczęto postępowania egzekucyjna w stosunku do czterech podmiotów. Trzy postępowania zakończyły się sukcesem i dostosowaniem obiektów do wymagań ochrony przeciwpożarowej.

Zapisy art. 56 ustawy Prawo budowlane obligują straż pożarną do przeprowadzania czynności kontrolno-rozpoznawczych w zakresie odbiorów nowo wybudowanych, przebudowanych lub modernizowanych obiektów budowlanych. W trakcie analizowanego

roku wpłynęło łącznie 239 zgłoszeń. Łącznie w 2023 r. dokonano 40 odbiorów. W wyniku przeprowadzonych kontroli tutejsza Komenda w 18 przypadkach wniosła uwagi wobec zamiaru przejścia wskazanych obiektów do użytkowania, w tym do 8 obiektów wniosła sprzeciw. Do najciekawszych obiektów, jakie powstały bądź zostały zmodernizowane w 2023 r. w naszym powiecie możemy zaliczyć:

- Farma fotowoltaiczna na terenie Elektrowni Dolna Odra;
- Droga leśna pożarowa, obręb ewidencyjny Pniewo;
- Sieci wodociągowe: ZPW Miedwie-Żelewo, Nowe Czarnowo, Pniewo, Moryń, Gryfino, Widuchowa, Czepino, Steklisko,
- Budynek handlowo-usługowy Dino w Gryfinie;
- Budynek wielorodzinny, ul. Flisacza w Gryfinie;
- Budynek zakwaterowania rekreacyjnego w Binowie;
- Budynek usługowy Korty tenisowe w Gryfinie;
- Budynek biurowo-socjalny w Zalando w Gardnie;
- Budynki mieszkalne wielorodzinne „A”, „B”, „C”, „D” w Nowym Czarnowie;
- Stacja regulacyjno-pomiarowa (SP Dolna Odra) i śluza odbiorcza tłoka w Krajniku;
- Budynek inwentarski w Bielnie (stadnina koni);
- Szkoła Podstawowa nr 1 im. Janusza Korczaka w Chojnie;
- Budynek wielorodzinny Park Wilsona w Chojnie;
- Warsztat samochodowy w Radziszewie;
- Rozbudowa Szkoły Podstawowej w Piasku;
- Warsztat samochodowy w Gryfinie;
- Budynek usługowo-handlowy na terenie targowiska w Osinowie Dolnym;
- Budynek Centrum Kulturalno-Sportowego w Lubanowie;
- Hotel w Moryniu;
- Częściowe odbiory inwestycji: „Budowa dwóch bloków gazowo-parowych parowych (CCGT) klasy 700 każdy wraz z układem drogowym i sieciami uzbrojenia podziemnego”:
 - Budowa stanowiska transformatora blokowego (blok nr 9);
 - Budowa stanowiska transformatora zasilania rezerwowego;
 - Budowa stacji przygotowania gazu;
 - Budynek kotłowni podgrzewu gazu z rozdzielnią;

Komenda Powiatowa PSP w Gryfinie wydała również 20 opinii w zakresie ochrony przeciwpożarowej i ochrony ludności, dotyczących technicznych zabezpieczeń przeciwpożarowych.

W sekcji kontrolno – rozpoznawczej do listopada 2023 r. służbę pełniło dwoje funkcjonariuszy. Plan kontroli na 2023 r. zawiera załącznik.

4.2. Prewencja społeczna

Działania w zakresie upowszechniania wiedzy z dziedziny bezpieczeństwa pożarowego to jeden z ważnych elementów w działalności naszej Komendy. Działania prowadzone są z własnej inicjatywy bądź na prośbę innych instytucji, z którymi tutejsza Komenda prowadzi ścisłą współpracę. Są to pozostałe służby mundurowe tj. Policja, Straż Miejska, organy administracji samorządowej, dyrektorzy placówek oświatowych. Główne formy działań opierały się na udziale w zajęciach profilaktycznych wśród uczniów szkół podstawowych i ponadpodstawowych. Poruszane zagadnienia, jak w latach poprzednich, dotyczyły m.in. bezpieczeństwa na drodze, bezpieczeństwa podczas wypoczynku w okresie letnim

i zimowym, zagrożenia i zasady właściwego użytkowania galanterii pirotechnicznej czy też wypalania traw w okresie wiosennym i związane z tym zagrożenia. Ponadto gryfińscy strażacy brali czynny udział w akcjach charytatywnych dla dzieci organizowanych na terenie gminy. Łącznie we wszystkich spotkaniach udział wzięło około 900 uczniów i około 80 osób kadry pedagogicznej. Poniższe przykłady obrazują różnorodność działań w tym zakresie:

- funkcjonariusze Komendy uczestniczyli w praktycznym sprawdzaniu organizacji i warunków ewakuacji z budynków szkolnych. Podczas tych działań oprócz sprawdzenia umiejętności reagowania na zagrożenia przez personel placówki prowadzone są również krótkie pogadanki w zakresie zachowania się i postępowania w przypadku powstania pożaru. Ponadto przypominane są podopiecznym szkół zasady udzielania pierwszej pomocy. Po ćwiczeniach omawiane są ewentualne błędy, jakie pojawiły się w czasie organizacji i przebiegu przedmiotowych ćwiczeń.
- zorganizowane zostały eliminacje powiatowe Ogólnopolskiego Turnieju Wiedzy Pożarniczej „Młodzież zapobiega pożarom”. Turniej ten ma na celu popularyzację ochrony przeciwpożarowej i związanego z nim bezpieczeństwa, jak również kształtowanie umiejętności w zakresie ochrony ludności, ekologii i ratownictwa. Dzięki temu uczestnicy konkursu zdobywają wiedzę na temat przepisów przeciwpożarowych, umiejętności, które pozwalają na umiejętne posługiwanie się sprzętem gaśniczym, zasad postępowania na wypadek powstania pożaru. Poznają również zasady funkcjonowania Państwowej jak i Ochotniczej Straży Pożarnej. Najlepsi otrzymali nagrody rzeczowe, medale i dyplomy.



- w ramach „Dni otwartych strażnic” tutejszą komendę odwiedziło 17 grup przedszkolnych i szkolnych (380 dzieci, 55 nauczycieli). Poza przybliżeniem uczniom specyfiki służby strażaka zaprezentowany został nowy sprzęt będący na wyposażeniu tutejszej Jednostki Ratowniczo Gaśniczej. Wiele odwiedzin zanotowanych było przed Ogólnopolskim Turniejem Wiedzy Pożarniczej „Młodzież zapobiega pożarom”, kiedy to młodzież starała się czerpać jak najwięcej wiedzy od samego źródła.
- Komenda Powiatowa PSP w Gryfinie w 2023 r. była współorganizatorem I Powiatowego Konkursu Profilaktycznego pt. Bezpieczni w Ferie, zorganizowanego przez Powiatową Stację Sanitarno-Epidemiologiczną w Gryfinie we współpracy ze Starostwem Powiatowym w Gryfinie, Komendą Powiatową Policji w Gryfinie oraz Zachodniopomorską Grupą Ratowniczo Poszukiwawczą GRYF. Do konkursu zgłosiło się siedem szkół. Uczniowie zmagali się w trzech konkurencjach: pytania testowe, kalambury, rebusy. Pytania konkursowe dotyczyły zdrowego żywienia i zdrowego stylu życia, cyberbezpieczeństwa, pierwszej pomocy oraz bezpieczeństwa podczas wycieczki w trakcie ferii.



- W okresie przedwakacyjnym w ramach programu „Bezpieczna Gmina”, Straż Miejska, Ochotnicza Straż Pożarna „Raffer” w Gryfinie wraz z funkcjonariuszami Państwowej Straży Pożarnej w Gryfinie przeprowadziła w szkołach i przedszkolach zajęcia profilaktyczne o tematyce: „Bezpieczne wakacje” oraz „Bezpieczeństwo nad wodą”. Podczas spotkań przeprowadzono akcje profilaktyczno-edukacyjne informujące o zagrożeniach w okresie wakacyjnym oraz zasadach udzielania pierwszej pomocy. Ponadto na rozpoczęcie wakacji Straż Pożarna w Gryfinie brała udział w otwarciu sezonu na plaży Steklna, podczas którego zorganizowany został pokaz ratowniczy na wodzie oraz pokaz pierwszej pomocy. W działaniach udział wzięło 140 dzieci oraz 25 osób dorosłych.
- Funkcjonariusze komendy brali także czynny udział w spotkaniach z najmłodszymi w przedszkolach oraz w szkołach na terenie gminy, mające na celu przybliżenie pracy strażaka oraz zapoznanie ich z podstawowymi zasadami bezpieczeństwa. Strażacy uczyli podopiecznych dbałości o bezpieczeństwo własne oraz innych osób, zachowania się w sytuacji zagrożenia, a także gdzie można otrzymać pomoc i jak umieć o nią poprosić. W styczniu przeprowadzono liczne spotkania z młodzieżą szkolną w celu propagowania zasad bezpieczeństwa podczas ferii zimowych.



5. Zagadnienia kadrowe

5.1. Struktura zatrudnienia

Na dzień 31 grudnia 2023 roku Komenda Powiatowa Państwowej Straży Pożarnej w Gryfinie posiadała 65,5 etatu w tym:

- 63 etaty funkcjonariuszy pożarnictwa;
- 2,5 etatu cywilnego (2 pracowników korpusu służby cywilnej i 0,5 etatu - pracownik obsługi);

W porównaniu z rokiem ubiegłym nie uległa zmianie liczba etatów w komendzie. W maju 2023 r. odbył się jeden nabór do służby (planowane przyjęcie do służby od 01.01.2024 r.)

Zatrudnienie funkcjonariuszy na dzień 31 grudnia 2023 roku przedstawia się następująco:

- w systemie zmianowym (Jednostka Ratowniczo - Gaśnicza), tj. 24 x 48 godzin służbę pełni 45 funkcjonariuszy, dwa wakaty;
- w systemie zmianowym (Stanowisko Kierowania Komendanta Powiatowego), tj. 24 x 48 godziny służbę pełni 6 funkcjonariuszy,
- w systemie codziennym, tj. 8-godzinnym pracuje 9 funkcjonariuszy oraz 2 pracowników korpusu służby cywilnej i 1 pracownik obsługi;
- na dzień 31 grudnia 2023 r. komenda posiadała 2 wakaty (dwa na stanowisku starszy ratownik-kierowca (JRG), 1 wakat w systemie codziennym – stanowisko kierownik sekcji;
- kadra oficerska liczy 9 funkcjonariuszy

Poniższa tabela przedstawia staż służby funkcjonariuszy na dzień 31 grudnia 2023 r.

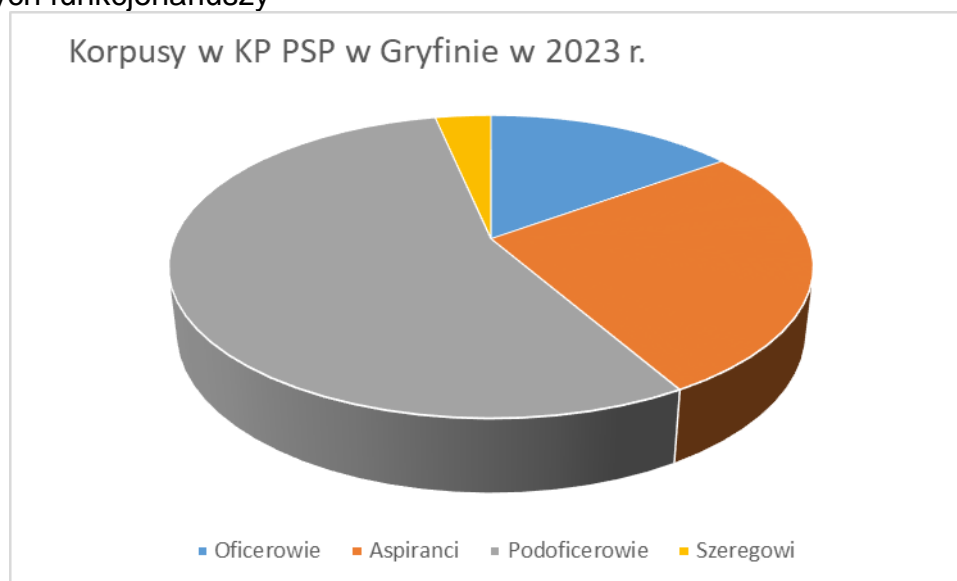
Wystuga lat służby	Ilość osób
0 - 5	8
6 - 10	17
11 - 15	14
16 - 20	17
21 - 25	3
26 - 30	1
31 - 35	0
pow. 35	0
RAZEM	60

5.2. Wykształcenie ogólne i kwalifikacje zawodowe

Struktura zatrudnienia w poszczególnych korpusach na dzień 31 grudnia 2023 r.

Korpus	2022
Oficerowie	9
Aspiranci	16
Podoficerowie	33
Szeregowi	2
Ilość	60

Poniższy wykres pokazuje procentowy udział poszczególnych korpusów do ogólnej liczby zatrudnionych funkcjonariuszy

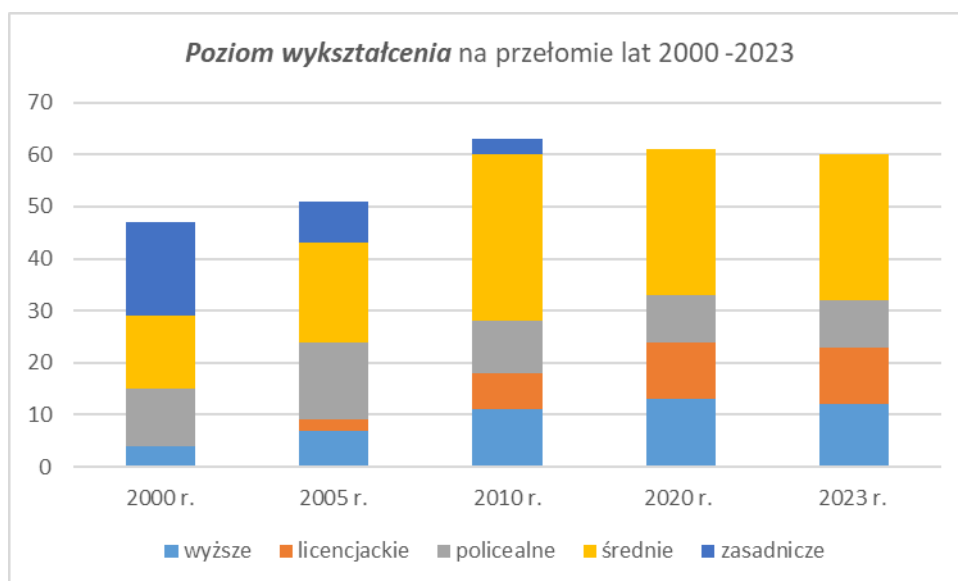


Poziom wykształcenia wśród funkcjonariuszy w KP PSP Gryfino w latach 2000 – 2023 przedstawia się następująco:

Poziom	2000 r.	2005 r.	2010 r.	2020 r.	2023 r.
wyższe	4	7	11	13	12
licencjackie	0	2	7	11	11
policealne	11	15	10	9	9
średnie	14	19	32	28	28
zasadnicze	18	8	3	0	0
Ilość	47	51	63	61	60

Z danych zawartych w powyższej tabeli widać wyraźnie, jak na przestrzeni ostatnich lat zmieniał się poziom wykształcenia wśród funkcjonariuszy gryfińskiej komendy. Spowodowane jest to m.in. stałym podnoszeniem wymagań kwalifikacyjnych dla nowych kandydatów do służby w PSP. Jednocześnie jest to skutkiem stale rozwijającego się zakresu zadań realizowanych przez PSP, które niesie za sobą konieczność ciągłego podnoszenia wykształcenia ogólnego oraz kwalifikacji zawodowych.

Wzrost poziomu wykształcenia najlepiej obrazuje poniższy wykres. Widać na nim wyraźnie progres wzrostu wykształcenia średniego i wyższego, przy jednoczesnym zaniku na przestrzeni lat strażaków z wykształceniem zasadniczym.



Wykres 10. – Poziom wykształcenia funkcjonariuszy w latach 2000-2023

6. Zagadnienia finansowe i kwatermistrzowskie

6.1. Realizacja budżetu

DOCHODY

Sposobem finansowania działalności KP PSP w Gryfinie jest dotacja celowej budżetu państwa w związku z tym jednostka nie osiąga dochodów budżetowych. Jednak w 2023 r. wystąpiły dochody budżetowe z tytułu odsetek na rachunku bankowym w wysokości **2 395,05 zł**.

Dochody związane z realizacją zadań z zakresu administracji rządowej wyniosły **11 220,40 zł** i w całości zostały odprowadzone na rachunek dochodów budżetu państwa.

WYDATKI

Plan finansowy KP PSP z zadań zleconych na 2023 r. przedstawia się następująco:

Dotacja celowa budżetu państwa	7 827 565,00
Zwiększenie dotacji – rezerwa celowa	1 493 334,60
Razem :	9 320 899,60
Kwota niewykorzystanej dotacji	150,00
Wydatki wykonane :	9 320 749,60

- wynagrodzenia i pochodne 5 937 183,00 zł,
- pozostałe wydatki 1 593 357,55 zł,
- równoważniki i ekwiwalenty 1 790 359,05 zł,

Plan budżetu zadań własnych

<i>Plan budżetu w dziale 754 Rozdziale 75411</i>	<i>Wynagrodzenia a oraz pochodne</i>	<i>Pozostałe wydatki</i>	<i>Plan ogółem</i>
Plan na 31.12.2023 r.	0,00	100 000,00	100 000,00
Wykonanie na dzień 31.12.2023 r.	0,00	100 000,00	100 000,00

Na realizację zadań zleconych finansowanych z budżetu państwa w 2023 r. wykorzystano 99,99% otrzymanych środków na wydatki. Dokonano zwrotu rezerwy celowej 150,00 zł przeznaczonej na wypłatę świadczeń motywacyjnych. Zmiany w budżecie dokonywano zgodnie z występującymi potrzebami wynikającymi z bieżącej działalności jednostki .

Wydatki osobowe

Komenda Powiatowa PSP w Gryfinie zatrudnia wg etatów:

- 63 - funkcjonariuszy pożarnictwa
- 2 - pracowników korpusu służby cywilnej
- 0,5 - pracownik gospodarczy

Należności płacowe w stosunku do funkcjonariuszy i osób cywilnych regulowane były zgodnie z obowiązującymi przepisami. Na dzień 31.12.2022 r. nie wystąpiły żadne zobowiązania płacowe wymagalne wobec funkcjonariuszy i pracowników cywilnych.

Wydatki na bieżącą działalność komendy przedstawiały się następująco:

Wydatki rzeczowe i osobowe Zakup usług remontowych

Plan:	33 022,86
Z tego wydano	33 022,86
konserwacja pomieszczeń, sprzętu i wyposażenia	14 068,26
konserwacja i naprawa sprzętu łączności, masztów	270,60
konserwacja i naprawa sprzętu informatycznego	629,70
konserwacja i naprawa sprzętu transportowego	18 054,30
Wykonanie w § 4270	100%

W ciągu całego roku przeprowadzano bieżące remonty komendy. Starszy budynek wymaga ciągłych napraw, które we własnym zakresie wykonują strażacy.

Materiały i wyposażenie

Plan:	172 455,52
Z tego wydano:	172 455,52
przedmioty i materiały administracyjno-biurowe	3 872,66
materiały pędne i smary	53 941,55
przedmioty zaopatrzenia mundurowego	60 642,34
Przedmioty nieuznawane za środki trwałe	2 356,00
środki czystości	3729,34
materiały i wyposażenie informatyki	3 807,96
materiały i wyposażenie transportu	10 557,19
materiały i wyposażenie techniki specjalnej	7 128,11
materiały i wyposażenie do konserwacji i remontów	3 508,87
materiały i wyposażenie do konserwacji i naprawy umundurowania	488,03
materiały do działalności prewencyjnej	18 385,87
pozostałe materiały	22 592,62
Wykonanie w § 4210	100%

Na w/w kwotę składają się bieżące wydatki podstawowej działalności komendy takich jak zakup paliwa, części do samochodów i sprzętu specjalistycznego oraz zakup przedmiotów zaopatrzenia mundurowego.

Zakup energii

Plan:	108 008,74
Z tego wydatkowano:	108 008,74
energia elektryczna	38 252,40
energia ciepła	61 759,95
Gaz	4 514,39
Woda	3 482,00
Wykonanie w § 4260	100%

Zakup usług pozostałych

Plan:	88 856,86
Z tego wydano	88 856,86
usługi bankowe i pocztowe	4 527,55
Opłaty za korzystanie z usług zbiorowego żywienia	40,50
usługi komunalne	6 010,19
usługi w zakresie szkolenia	4 991,56
pozostałe usługi	53 976,02
badanie techniczne pojazdu	477,00
gospodarowanie odpadami	18 834,04
Wykonanie w § 4300	100%

Zakup usług zdrowotnych

Plan:	25 230,00
Z tego wydano	25 230,00

Badania okresowe funkcjonariuszy zgodnie z przepisami obowiązującymi funkcjonariuszy Państwowej Straży Pożarnej przypadają na drugie półrocze Wydatki z tytułu usług zdrowotnych obejmują badania specjalistyczne nowo przyjętych funkcjonariuszy.

Opłaty z tytułu zakupu usług telekomunikacyjnych

Plan:	8 706,59
Z tego wydano	8 706,59

Podróże służbowe funkcjonariuszy

Plan:	1 860,50
Z tego wydano	1 860,59

Podróże obejmują wyjazdy na obowiązkowe szkolenia funkcjonariuszy w ośrodku szkoleniowym w Bornem Sulinowie, Bydgoszczy, Poznaniu oraz w Warszawie.

Różne opłaty i składki

Plan:	940,50
Z tego wydano	940,50

Wydatki dotyczyły wymiany dowodów rejestracyjnych pojazdów.

Podatek od nieruchomości

Plan:	14 921,00
Z tego wydano	14 921,00

Pozostałe podatki na rzecz budżetów jst

Plan:	2 000,00
Z tego wydano	2 000,00

Pokryto koszty trwałego zarządu nieruchomością.

Usługi materialne

Dotyczą zleconych napraw sprzętu, badań i ekspertyzy sprzętu, próbnych partii umundurowania, a także innych zleceń związanych z zapewnieniem odpowiednich warunków bhp podczas pełnienia całodobowej służby w obiekcie i akcjach ratowniczych.

Stan zobowiązań

Komenda Powiatowa Państwowej Straży Pożarnej w Gryfinie na dzień 31.12.2023 r. nie posiada zobowiązań wymagalnych w stosunku do funkcjonariuszy jak też do dostawców.

Stan należności - nie występują żadne należności.

Realizacja zadań w zakresie planu budżetowego wydatków przez Komendę Powiatową Państwowej Straży Pożarnej w Gryfinie osiągnęła poziom 99 % na dzień 31.12.2023 r.

Zgodnie z pismem Komendanta Głównego Państwowej Straży Pożarnej z dnia 27 kwietnia 2017 r znak BF-I-0-754/1-51/17 wydatkowanie środków publicznych zgodnie z art.44 ust.3 ustawy z dnia 27 sierpnia 2009 r. o finansach publicznych powinno odbywać się w sposób celowy i oszczędny, z zachowaniem zasady uzyskiwania najlepszych efektów z danych nakładów i optymalnego doboru metod i środków służących osiągnięciu założonych celów, jak również w sposób umożliwiający terminową realizację zadań.

6.2. Sprzęt i wyposażenie przekazane do OSP

Komenda Powiatowa Państwowej Straży Pożarnej w Gryfinie w roku 2023, przekazała na rzecz jednostek z powiatu gryfińskiego OSP 2 pojazdy:

- pompa dużej wydajności – OSP Chojna
- Renault Midlum – OSP Góralice

Ponadto w 2023 roku przekazano do jednostek OSP:

- Renault Kerax – OSP Radziszewo
- łódź z przyczepą i silnikiem – OSP Czachów
- łódź z przyczepą i silnikiem – OSP Moryń
- łódź z przyczepą i silnikiem – OSP Mieszkowice
- łódź z przyczepą i silnikiem – OSP Radziszewo
- łódź z przyczepą i silnikiem – OSP Widuchowa



Przekazany i użyzony sprzęt usprawni działanie Ochotniczych Straży Pożarnej powiatu gryfińskiego.

6.3. Sprzęt i wyposażenie pozyskane

Z Gminy Trzcieńsko Zdrój poprzez fundusz wsparcia komenda uzyskała dofinansowanie w kwocie 100 000 zł na remont i modernizację budynku komendy.

Dzięki dofinansowaniu z Funduszy Europejskich w ramach programu „Usprawnienie systemu ratownictwa na drogach – etap V” pozyskano dwa pojazdy za łączną kwotę 3 428 010 zł:

- średni samochód ratowniczo-gaśniczy z systemem piany sprężonej GBA Volvo FL
- ciężki samochód ratowniczo-gaśniczy ze zwiększonym potencjałem ratownictwa drogowego GCBA Volvo FMX



Dzięki środkom z MSWiA komenda uzyskała łódź Sportis S-5200 z przyczepą o wartości 280 440 zł.



W związku z coraz częściej pojawiającymi się anomaliami pogodowymi (silne wiatry) oraz rosnąca liczba interwencji związanych z gaszeniem pożarów kominów, koniecznym staje się

zakupienie nowego samochodu specjalnego podnośnika. Odległość z Jednostki Ratowniczo-Gaśniczej do najdalszych części powiatu sięga blisko 70 km. Wielokrotnie zdarzenia do których był dysponowany podnośnik w czasie silnych wiatrów musiały być kolejgowane, a czas oczekiwania na przybycie podnośnika w celu usunięcia zagrożenia wynosił kilka godzin.